

Statutární město Brno
Opatření obecné povahy č. 4/2019

**Změna Územního plánu města Brna B6/18-CM, MČ Brno–Líšeň,
k.ú. Líšeň, SINGLETRAIL Brno, Líšeň – Mariánské údolí**

Zastupitelstvo města Brna jako orgán oprávněný podle § 6 odst. 5 písm. c) zákona č. 183/2006 Sb., o územním plánování a stavebním řádu (dále jen „stavební zákon“), ve znění pozdějších předpisů k vydávání změn platného Územního plánu města Brna (schválen usnesením Zastupitelstva města Brna dne 3. 11. 1994, ve znění pozdějších změn - dále též „Územní plán města Brna“, popř. „ÚPmB“), na svém Z8/11 zasedání konaném dne 5. 11. 2019 v souladu s § 188 odst. 3, § 55b odst. 7, § 54 odst. 2 a § 55 odst. 6 stavebního zákona, § 13 a přílohy č. 7 vyhlášky č. 500/2006 Sb., o územně analytických podkladech, územně plánovací dokumentaci a způsobu evidence územně plánovací činnosti, § 171 a následujících zákona č. 500/2004 Sb., správní řád, ve znění pozdějších předpisů, ve spojení s ustanovením § 188 odst. 4 stavebního zákona, ve znění pozdějších předpisů,

v y d á v á

**Změnu Územního plánu města Brna B6/18–CM, MČ Brno–Líšeň,
k.ú. Líšeň, SINGLETRAIL Brno, Líšeň – Mariánské údolí**

ve struktuře:

Změna ÚPmB B6/18-CM – MČ Brno–Líšeň, SINGLETRAIL Brno, Líšeň – Mariánské údolí

Textová část

Grafická část

1	U1 Návrh urbanistické koncepce – urbanistický návrh – výkres změny	1:25 000
2	U2 Návrh urbanistické koncepce - plochy stavebního rozvoje a restrukturalizace území – výkres změny	1:25 000
3	U5 Návrh urbanistické koncepce - urbánní a krajinná osnova – výkres změny	1:25 000
4A	Plán využití území – stav	1:5 000
4B	Plán využití území – výkres změny	1:5 000

Odůvodnění změny B6/18-CM – MČ Brno–Líšeň, SINGLETRAIL Brno, Líšeň – Mariánské údolí

Textová část odůvodnění

Grafická část odůvodnění

O.1	Koordinační výkres	1:5 000
O.2	Širší vztahy	1:50 000
O.3	Výkres předpokládaných záborů půdního fondu	1:5 000
O.4	Plán využití území se zapracováním změny	1:5 000

Obsah

Textová část

A.	Vymezení zastavěného území.....	3
B.	Základní koncepce rozvoje území města Brna, ochrany a rozvoje jeho hodnot	3
C.	Urbanistická koncepce	3
C.1	Vymezení zastavitelných ploch	3
C.2	Vymezení ploch přestavby	3
C.3	Vymezení systému sídelní zeleně	3
D.	Koncepce veřejné infrastruktury	4
D.1	Občanské vybavení veřejné	4
D.2	Dopravní infrastruktura, zásady uspořádání dopravy.....	4
D.3	Komunikace a prostranství místního významu	4
D.4	Technická infrastruktura	4
D.5	Podmínky pro umístování veřejné infrastruktury.....	4
E.	Koncepce uspořádání krajiny	4
E.1	Územní systém ekologické stability (ÚSES)	4
E.2	Prostupnost krajiny.....	5
E.3	Protierozní opatření.....	5
E.4	Vodní toky - ochrana před povodněmi.....	5
E.5	Dobývání nerostů	5
F.	Stanovení podmínek pro využití ploch s rozdílným způsobem využití a stanovení podmínek prostorového uspořádání.....	5
G.	Změny obecně závazné vyhlášky statutárního města Brna č. 2/2004, ve znění pozdějších předpisů	5
H.	Vymezení veřejně prospěšných staveb, veřejně prospěšných opatření, staveb a opatření k zajišťování obrany a bezpečnosti státu a ploch pro asanaci, pro které lze práva k pozemkům a stavbám vyvlastnit.....	6
I.	Vymezení veřejně prospěšných staveb a veřejných prostranství, pro které lze uplatnit předkupní právo	6
J.	Stanovení kompenzačních opatření podle § 50 odst. 6 stavebního zákona.....	6
K.	Počet listů změny územního plánu a počtu výkresů připojené grafické část	6

Grafická část

1	U1 Návrh urbanistické koncepce – urbanistický návrh – výkres změny	1:25 000
2	U2 Návrh urbanistické koncepce - plochy stavebního rozvoje a restrukturalizace území – výkres změny	1:25 000
3	U5 Návrh urbanistické koncepce - urbánní a krajinná osnova – výkres změny	1:25 000
4A	Plán využití území – stav	1:5 000
4B	Plán využití území – výkres změny	1:5 000

A. Vymezení zastavěného území

Text: - změnou se vymezení zastavěného území nemění

Průmět změn do výkresů: - beze změny

B. Základní koncepce rozvoje území města Brna, ochrany a rozvoje jeho hodnot

Text: - základní koncepce rozvoje území města Brna, ochrany a rozvoje jeho hodnot se změnou nemění,

- změnou je vymezena jedna nová plocha stavebního rozvoje
- změnou je upraven rozsah ploch pro proporcionální rozvoj městské části Brno – Líšeň

Průmět změn do výkresů:

- U1 Návrh urbanistické koncepce - urbanistický návrh (1 : 25 000)
- U2 Návrh urbanistické koncepce - plochy stavebního rozvoje a restrukturalizace území (1 : 25 000)
- U5 Návrh urbanistické koncepce – urbánní a krajinná osnova (1 : 25 000)

C. Urbanistická koncepce

C.1 Vymezení zastavitelných ploch

Následující text změny obsahuje zkratky názvů ploch:

KV plochy krajinné zeleně všeobecné

R zvláštní plochy pro rekreaci

stab stabilizované

navr navržené (rozvojové)

Text: - změnou je upraveno vymezení a zařazení ploch v řešeném území následovně:
z plochy KV stab na plochy R navr

Průmět změn do výkresů:

- U1 Návrh urbanistické koncepce - urbanistický návrh (1 : 25 000)
- U2 Návrh urbanistické koncepce - plochy stavebního rozvoje a restrukturalizace území (1 : 25 000)
- 4A Plán využití území (1 : 5 000)
- 4B Plán využití území (1 : 5 000)

C.2 Vymezení ploch přestavby

Text: - plochy přestavby stávající Územní plán města Brna nerozlišuje a nevymezuje

Průmět změn do výkresů:

- beze změny

C.3 Vymezení systému sídelní zeleně

Text: - koncepce vymezení systému sídelní zeleně se změnou nemění

Průmět změn do výkresů:

- beze změny

D. Koncepce veřejné infrastruktury

D.1 Občanské vybavení veřejné

Text: - koncepce veřejného občanského vybavení se změnou nemění

Průmět změn do výkresů:

- beze změny

D.2 Dopravní infrastruktura, zásady uspořádání dopravy

Text: - koncepce automobilové dopravy se změnou nemění

- koncepce hromadné dopravy se změnou nemění

Průmět změn do výkresů:

- beze změny

D.3 Komunikace a prostranství místního významu

Text: - koncepce dopravy a vymezení veřejných prostranství se změnou nemění

Průmět změn do výkresů:

- beze změny

D.4 Technická infrastruktura

Text: - koncepce technické infrastruktury dle ÚPmB se změnou nemění

Průmět změn do výkresů:

- beze změny

D.5 Podmínky pro umístování veřejné infrastruktury

Text: - podmínky pro umístování veřejné infrastruktury se změnou nemění

Průmět změn do výkresů:

- beze změny

E. Koncepce uspořádání krajiny

Text: - koncepce uspořádání krajiny dle ÚPmB se změnou nemění, v rozsahu změny je upraven rozsah „zelených klínů a krajinných komplexů“

Průmět změn do výkresů:

- U5 návrh urbanistické koncepce – urbánní a krajinná osnova (1 : 25 000)

E.1 Územní systém ekologické stability (ÚSES)

Text: - koncepce ÚSES se změnou nemění

- změnou je upraveno vymezení části lokálního biokoridoru

Průmět změn do výkresů:

- Plán využití území (1 : 5 000)

E.2 Prostupnost krajiny

Text: - *prostupnost krajiny dle ÚPmB se změnou nemění*

Průmět změn do výkresů:

- *beze změny*

E.3 Protierozní opatření

Text: - *změnou nejsou navržena žádná protierozní opatření*

Průmět změn do výkresů:

- *beze změny*

E.4 Vodní toky - ochrana před povodněmi

Text: - *plocha změny je součástí záplavového území Q100, je vymezena mimo aktivní zónu záplavového území, tyto skutečnosti musí využití plochy změny respektovat*

Průmět změn do výkresů:

- *beze změny*

E.5 Dobývání nerostů

Text: - *plocha změny se nedotýká žádné plochy pro dobývání nerostů a nezasahuje do žádné chráněné plochy určené pro tento účel.*

Průmět změn do výkresů:

- *beze změny*

F. Stanovení podmínek pro využití ploch s rozdílným způsobem využití a stanovení podmínek prostorového uspořádání

Text: - *pro využití funkčních ploch platí regulační podmínky dle přílohy Obecně závazné vyhlášky statutárního města Brna č. 2/2004, ve znění pozdějších předpisů*

Změnou je upraveno vymezení a zařazení ploch v řešeném území:

z plochy KV stab na plochy R navr,

Průmět změn do výkresů:

- *Plán využití území (1 : 5 000)*

G. Změny obecně závazné vyhlášky statutárního města Brna č. 2/2004, ve znění pozdějších předpisů

- *beze změny*

H. Vymezení veřejně prospěšných staveb, veřejně prospěšných opatření, staveb a opatření k zajištění obrany a bezpečnosti státu a ploch pro asanaci, pro které lze práva k pozemkům a stavbám vyvlastnit

Text: - změnou se nevymezují

Průmět změn do výkresů:

- beze změny

I. Vymezení veřejně prospěšných staveb a veřejných prostranství, pro které lze uplatnit předkupní právo

Text: - změnou se nevymezují

Průmět změn do výkresů:

- beze změny

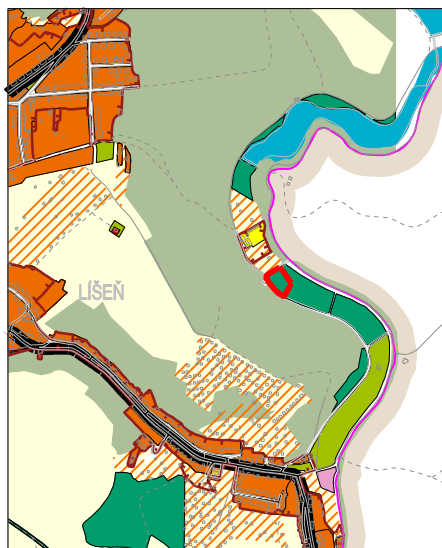
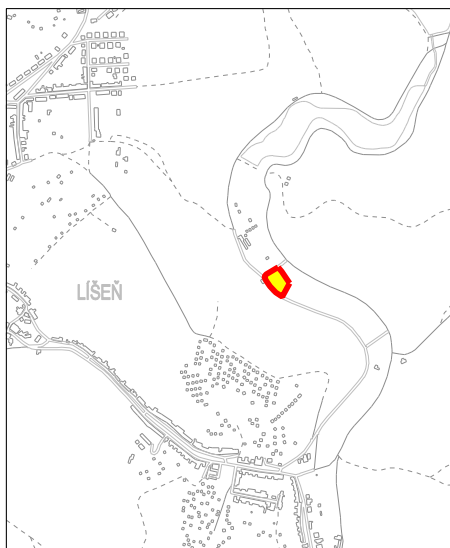
J. Stanovení kompenzačních opatření podle § 50 odst. 6 stavebního zákona

Text: - nestanovují se

K. Počet listů změny územního plánu a počtu výkresů připojené grafické část

Text: 6 stránek

Připojená grafická část: 5 výkresů



ZMĚNA ÚZEMNÍHO PLÁNU MĚSTA BRNA
B6/18-CM – MČ Brno-Líšeň, k. ú. Líšeň,
SINGLETRAIL Brno, Líšeň - Mariánské údolí

ÚZEMNÍ PLÁN MĚSTA BRNA
U1 NÁVRH URBANISTICKÉ KONCEPCE
- URBANISTICKÝ NÁVRH
(ÚPLNÉ ZNĚNÍ K 30.11.2018)

LEGENDA :



ŘEŠENÉ ÚZEMÍ

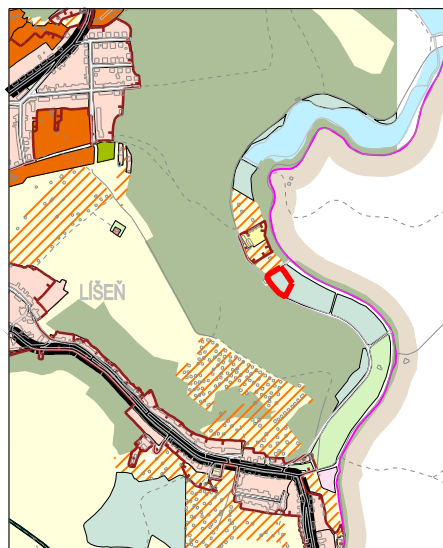
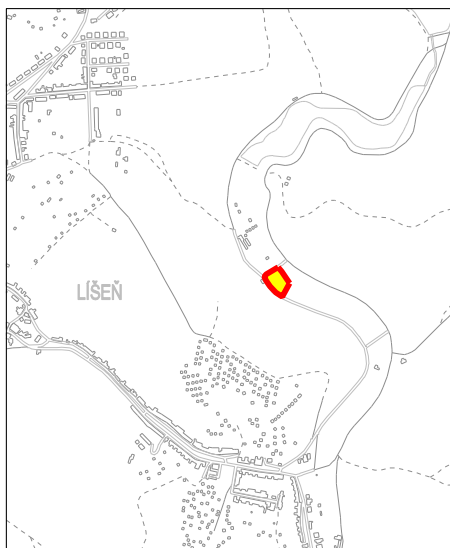
LEGENDA ZMĚNY:

FUNKCE (urbanistická) - účel využití plochy



ZVLÁŠTNÍ PLOCHY PRO REKREACI

ZMĚNA ÚZEMNÍHO PLÁNU MĚSTA BRNA B6/18-CM – MČ Brno-Líšeň, k. ú. Líšeň, SINGLETRAIL Brno, Líšeň - Mariánské údolí		
U1 NÁVRH URBANISTICKÉ KONCEPCE - URBANISTICKÝ NÁVRH - VÝKRES ZMĚNY		1
ZHOTOVITEL: 	<small>ARCHITEKTONICKÁ KANCELÁŘ MONOBLOK JUGOSLAVSKÁ 75 A, BRNO TEL./FAX : 545211018</small>	POŘIZOVATEL: Odbor územního plánování a rozvoje MMB Kounicova 67, 601 67 Brno
SMLOUVA ČÍSLO 4118052545	MĚŘÍTKO 1: 25000	
DATUM: ŘÍJEN 2019		



ZMĚNA ÚZEMNÍHO PLÁNU MĚSTA BRNA
B6/18-CM – MČ Brno-Líšeň, k. ú. Líšeň,
SINGLETRAIL Brno, Líšeň - Mariánské údolí

ÚZEMNÍ PLÁN MĚSTA BRNA
U2 NÁVRH URBANISTICKÉ KONCEPCE
- PLOCHY STAVEBNÍHO ROZVOJE
A RESTRUKTURALIZACE ÚZEMÍ
(ÚPLNÉ ZNĚNÍ K 30.11.2018)

LEGENDA :



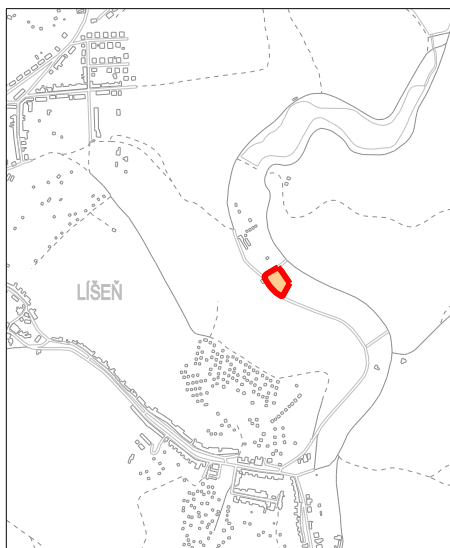
LEGENDA ZMĚNY:

FUNKCE (urbanistická) - účel využití plochy



ZMĚNA ÚZEMNÍHO PLÁNU MĚSTA BRNA B6/18-CM – MČ Brno-Líšeň, k. ú. Líšeň, SINGLETRAIL Brno, Líšeň - Mariánské údolí		
U2 NÁVRH URBANISTICKÉ KONCEPCE - PLOCHY STAVEBNÍHO ROZVOJE A RESTRUKTURALIZACE ÚZEMÍ - VÝKRES ZMĚNY		2
ZHOTOVITEL: [REDACTED]	ARCHITEKTONICKÁ KANCELÁŘ MONOBLOK JUGOSLAVSKÁ 75 A, BRNO TEL./FAX : 545211018	POŘIZOVATEL: Odbor územního plánování a rozvoje MMB Kounicova 67, 601 67 Brno
SMLOUVA ČÍSLO 4118054906	MĚŘÍTKO 1: 25000	DATUM: ŘÍJEN 2019





ZMĚNA ÚZEMNÍHO PLÁNU MĚSTA BRNA
B6/18-CM – MČ Brno-Líšeň, k. ú. Líšeň,
SINGLETRAIL Brno, Líšeň - Mariánské údolí

ÚZEMNÍ PLÁN MĚSTA BRNA
U5 NÁVRH URBANISTICKÉ KONCEPCE
- URBÁNNÍ A KRAJINNÁ OSNOVA
(ÚPLNÉ ZNĚNÍ K 30.11.2018)

LEGENDA :



ŘEŠENÉ ÚZEMÍ

LEGENDA ZMĚNY:

FUNKCE (urbanistická) - účel využití plochy



PLOCHY PROPORCIONÁLNÍHO ROZVOJE MĚSTSKÝCH ČÁSTÍ



ZELENÉ KLÍNY A KRAJINNÉ KOMPLEXY

ZMĚNA ÚZEMNÍHO PLÁNU MĚSTA BRNA
B6/18-CM – MČ Brno-Líšeň, k. ú. Líšeň, SINGLETRAIL Brno, Líšeň - Mariánské údolí

U5 NÁVRH URBANISTICKÉ KONCEPCE – URBÁNNÍ A KRAJINNÁ OSNOVA
- VÝKRES ZMĚNY

3

ZHOTOVITEL:

ARCHITEKTONICKÁ KANCELÁŘ
MONOBLOK
JUGOSLÁVSKÁ 75 A, BRNO
TEL./FAX : 645211018

POŘIZOVATEL:

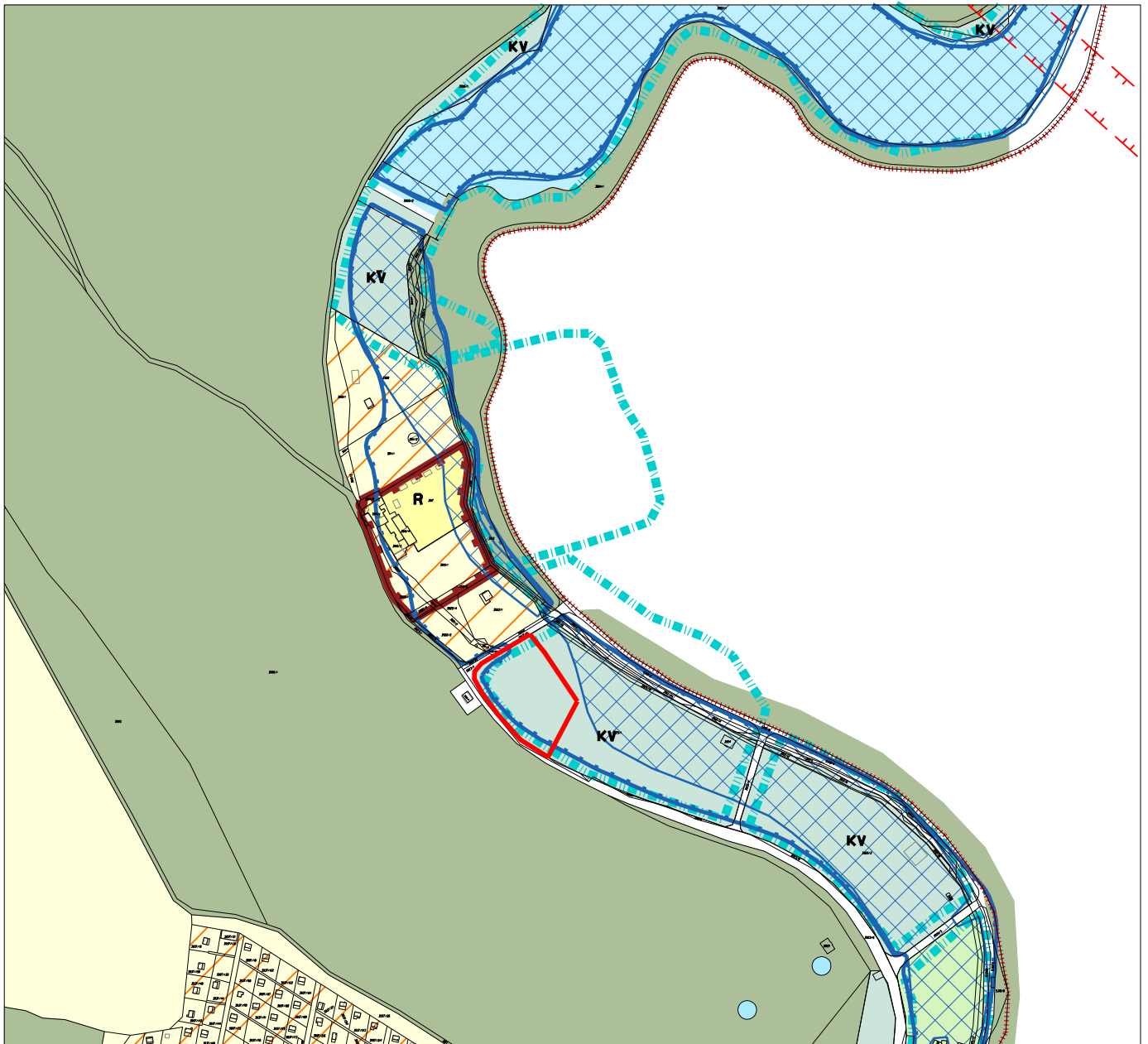
Odbor územního plánování a rozvoje MMB
Kounicova 67, 601 67 Brno



SMLOUVA ČÍSLO 4118054906

MĚŘÍTKO 1: 25000

DATUM: ŘÍJEN 2019



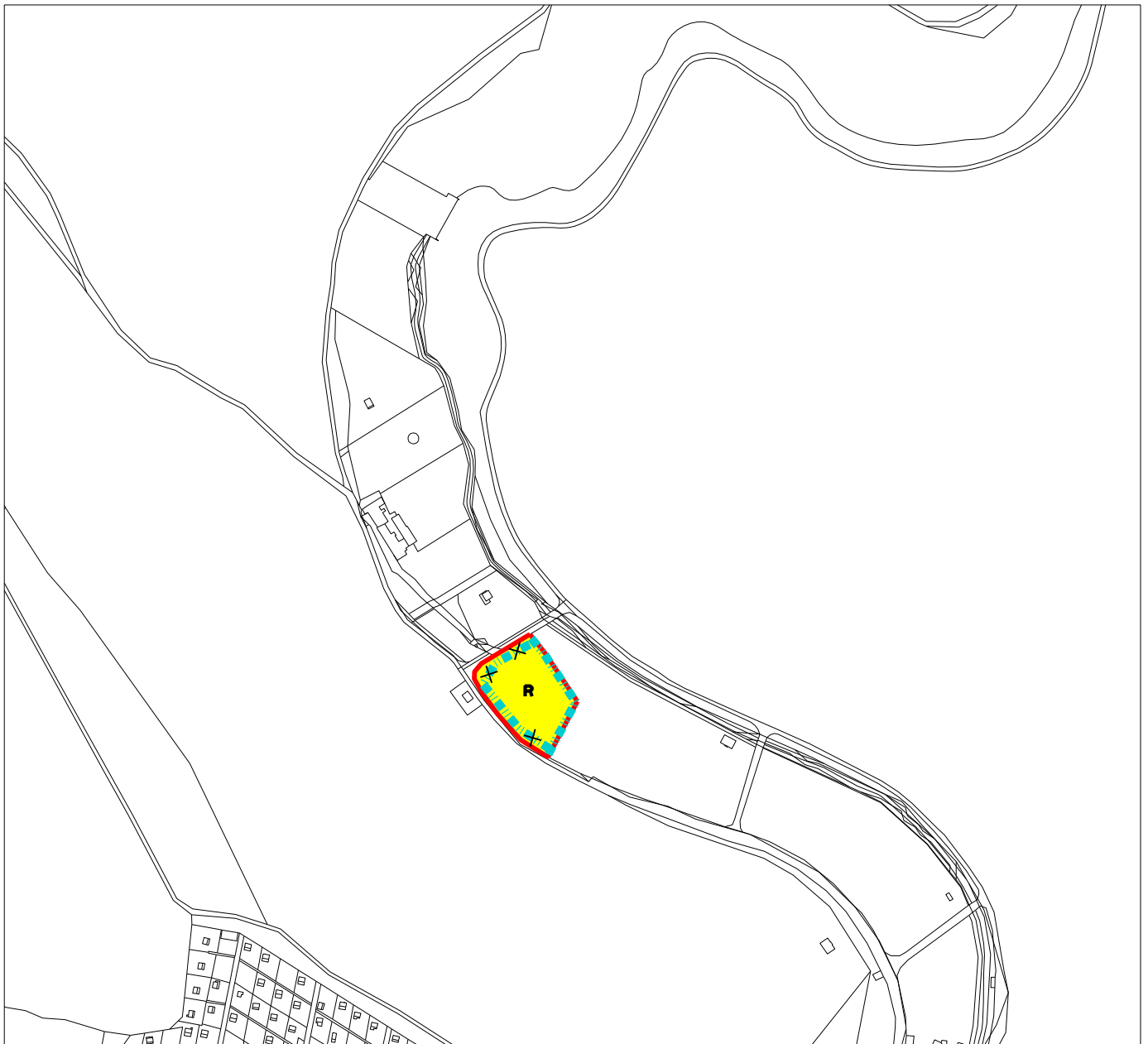
PLÁN VYUŽITÍ ÚZEMÍ 1:5000

PRO PLOCHY VNĚ HRANICE ZMĚNY PLATÍ LEGENDA ÚPmB - PLÁN VYUŽITÍ ÚZEMÍ

 ŘEŠENÉ ÚZEMÍ

ZMĚNA ÚZEMNÍHO PLÁNU MĚSTA BRNA B6/18-CM – MČ Brno-Líšeň, k. ú. Líšeň, SINGLETRAIL Brno, Líšeň - Mariánské údolí		
PLÁN VYUŽITÍ ÚZEMÍ - STAV		4A
ZHOTOVITEL: 	ARCHITEKTONICKÁ KANCELÁŘ MONOBLOK JUGOSLÁVSKÁ 75 A, BRNO TEL./FAX : 545211018	POŘIZOVATEL: Odbor územního plánování a rozvoje MMB Kounicova 67, 601 67 Brno
SMLOUVA ČÍSLO 4118054906	MĚŘÍTKO 1: 5000	DATUM: ŘÍJEN 2019





PLÁN VYUŽITÍ ÚZEMÍ 1:5000

LEGENDA PLÁNU VYUŽITÍ ÚZEMÍ (PRO PLOCHY UVNITŘ HRANICE ZMĚNY):

stab.	navr.	FUNKCE (urbanistická) - účel využití plochy FUNKČNÍ TYP - podrobné rozlišení účelu využití plochy v rámci dané funkce
-------	-------	--

R ZVLÁŠTNÍ PLOCHY PRO REKREACI

 ŘEŠENÉ ÚZEMÍ

ZMĚNA VYMEZENÍ ÚSES:

 LOKÁLNÍ BIKORIDOR

 RUŠENÝ ÚSEK BIKORIDORU

Změnou je upraveno vymezení funkčního a prostorového využití ploch v řešeném území následovně:
- z plochy KV stab na plochy R navr

ZMĚNA ÚZEMNÍHO PLÁNU MĚSTA BRNA
B6/18-CM – MČ Brno-Líšeň, k. ú. Líšeň, SINGLETRAIL Brno, Líšeň - Mariánské údolí

PLÁN VYUŽITÍ ÚZEMÍ - VÝKRES ZMĚNY

4B

ZHOTOVITEL:

ARCHITEKTONICKÁ KANCELÁŘ
MONOBLOK
JUGOSLÁVSKÁ 75 A, BRNO
TEL./FAX: 545211018

POŘIZOVATEL:

Odbor územního plánování a rozvoje MMB
Kounicova 67, 601 67 Brno



SMLOUVA ČÍSLO 4118054906

MĚŘÍTKO 1: 5000

DATUM: ŘÍJEN 2019

Odůvodnění

Změny Územního plánu města Brna B6/18–CM,
MČ Brno–Líšeň, k.ú. Líšeň,
SINGLETRAIL Brno, Líšeň – Mariánské údolí

Obsah

Textová část

1	Postup při pořizování změny ÚPmB	4
2	Vyhodnocení koordinace využívání řešené plochy z hlediska širších územních vztahů ..5	
2.1	Vyhodnocení souladu změny s politikou územního rozvoje	5
2.2	Vyhodnocení souladu změny se ZÚR JMK	5
2.3	Stanovisko KÚ JMK dle §55b odst.4 stavebního zákona	7
3	Vyhodnocení souladu změny se stavebním zákonem a jeho prováděcími předpisy	10
4	Vyhodnocení splnění požadavků na obsah změny ÚPmB	11
5	Komplexní zdůvodnění řešení	12
5.A	Aktualizace vymezení zastavěného území	12
5.B	Základní koncepce rozvoje území města, ochrany a rozvoje jeho hodnot	12
5.C	Urbanistická koncepce	13
5.C.1	Vymezení zastavitelných ploch	13
5.C.2	Vymezení ploch přestavby	14
5.C.3	Vymezení systému sídelní zeleně	14
5.D	Koncepce veřejné infrastruktury	14
5.D.1	Občanské vybavení - veřejné	14
5.D.2	Koncepce dopravní infrastruktury - zásady uspořádání dopravy.....	14
5.D.3	Komunikace a prostranství místního významu	15
5.D.4	Technická infrastruktura	15
5.D.5	Podmínky pro umístování veřejné infrastruktury.....	16
5.E	Koncepce uspořádání krajiny	16
5.E.1	Územní systém ekologické stability (ÚSES)	16
5.E.2	Prostupnost území	16
5.E.3	Protierozní opatření	17
5.E.4	Vodní toky - ochrana před povodněmi	17
5.E.5	Dobývání nerostů	17
5.F	Stanovení podmínek pro využití ploch s rozdílným způsobem využití a stanovení podmínek prostorového uspořádání	17
5.G	Změny obecně závazné vyhlášky statutárního města Brna č. 2/2004, ve znění pozdějších předpisů.....	18
5.H	Vymezení veřejně prospěšných staveb, veřejně prospěšných opatření, staveb a opatření k zajišťování obrany a bezpečnosti státu a ploch pro asanaci, pro které lze práva k pozemkům a stavbám vyvlastnit	18
5.I	Vymezení veřejně prospěšných staveb a veřejných prostranství, pro které lze uplatnit předkupní právo	18
5.J	Stanovení kompenzačních opatření podle § 50 odst. 6 stavebního zákona.....	18
6	Zpráva o vyhodnocení vlivů změny na udržitelný rozvoj území	18
7	Stanovisko krajského úřadu podle § 50 (resp. § 55b) odst. 5 stavebního zákona (stanovisko SEA).....	19
8	Sdělení, jak bylo stanovisko krajského úřadu zohledněno	19
9	Vyhodnocení předpokládaných důsledků navrhovaného řešení na zemědělský půdní fond a pozemky určené k plnění funkce lesa	19

10	Výčet záležitostí nadmístního významu, které nejsou řešeny v zásadách územního rozvoje	20
11	Vyhodnocení souladu s požadavky zvláštních právních předpisů	20
12	Vyhodnocení souladu se stanovisky dotčených orgánů podle zvláštních právních předpisů	22
12.1	Vyhodnocení souladu se stanovisky dotčených orgánů uplatněných v rámci veřejného projednání	22
12.2	Vyhodnocení souladu se stanovisky dotčených orgánů uplatněných k návrhu rozhodnutí o námitkách a návrhu na vyhodnocení připomínek	30
13	Rozhodnutí o námitkách	33
14	Vyhodnocení připomínek uplatněných k návrhu změny ÚPmB	36
14.1	Vyhodnocení připomínek na základě výsledků projednání návrhu změny Územního plánu města Brna dle § 53 odst. 1 stavebního zákona.....	36

Grafická část

O.1	Koordinační výkres	1:5 000
O.2	Širší vztahy	1:50 000
O.3	Výkres předpokládaných záborů půdního fondu	1:5 000
O.4	Plán využití území se zapracováním změny	1:5 000

Poučení

1 Postup při pořizování změny ÚPmB

Zákon č. 183/2006 Sb., o územním plánování a stavebním řádu (stavební zákon), ve znění účinném od 1. 1. 2018 (novela č. 225/2017 Sb.), umožňuje použít při pořizování změn územního plánu nevyžadujících zpracování variant řešení zkrácený postup pořizování dle ust. §55a stavebního zákona. O použití tohoto postupu rozhoduje zastupitelstvo obce schválením záměru a obsahu dané změny. Zadání se v tomto případě nezpracovává.

Obsah změny byl schválen usnesením k bodu č. 305 Zastupitelstva města Brna na Z7/41. zasedání dne 4. 9. 2018.

Návrh změny Územního plánu města Brna B6/18-CM byl projednán v rámci veřejného projednání dle § 55b odst. 2, za obdobného použití § 52 odst. 1, 2 a souvisejících paragrafů stavebního zákona. Tento návrh byl vystaven k veřejnému nahlédnutí v budově Magistrátu města Brna, Kounicova 67, Brno, v termínu od 12. 4. 2019 do 22. 5. 2019 a byl také dálkově zveřejněn na webových stránkách města Brna.

Za dodržení lhůt dle § 52 odst. 1 stavebního zákona byl doručen Návrh změny Územního plánu města Brna B6/18-CM dne 12. 4. 2019 veřejnou vyhláškou a současně byly dotčené orgány, oprávnění investoři, krajský úřad a sousední obce k veřejnému projednání jednotlivě přizváni dne 11. 4. 2019.

Veřejné projednání návrhu s odborným výkladem zpracovatelů se uskutečnilo dne 15. 5. 2019 a ve stanovené lhůtě do 22. 5. 2019 byla doručena stanoviska, námítky, připomínky a podání.

OÚPR MMB jako pořizovatel návrhu změny obdržel 5 stanovisek od dotčených orgánů, 2 námítky od oprávněného investora a 1 připomínku od dotčené městské části.

Návrh změny a uplatněná stanoviska dotčených orgánů, námítky a připomínky byly zaslány krajskému úřadu dle § 55b odst. 4 stavebního zákona s žádostí o uplatnění stanoviska k návrhu změny územního plánu z hledisek zajištění koordinace využívání území s ohledem na širší územní vztahy, souladu s politikou územního rozvoje a územně plánovací dokumentací vydanou Jihomoravským krajem. Krajský úřad ve svém stanovisku ze dne 5. 9. 2019 posoudil, že návrh změny nemá vliv na koordinaci využívání území s ohledem na širší územní vztahy a také nemá z hlediska souladu návrhu změny se ZÚR JMK připomínky, uvedení ÚPmB do souladu se ZÚR JMK bude řešit samostatně zpracovávaná změna.

Pořizovatel vyhodnotil ve spolupráci s určeným zastupitelem výsledky projednání a návrh rozhodnutí o námítkách a návrh vyhodnocení připomínek doručil dotčeným orgánům a krajskému úřadu jako nadřízenému orgánu s výzvou k uplatnění stanovisek podle § 53 odst. 1 stavebního zákona.

V souladu s § 53 odst. 4 pořizovatel přezkoumal, že změna UPmB B6/18-CM je v souladu s politikou územního rozvoje, s nadřazenou územně plánovací dokumentací, se stavebním zákonem a jeho prováděcími předpisy, s cíli a úkoly územního plánování, s požadavky zvláštních právních předpisů a se stanovisky dotčených orgánů. Výsledek přezkoumání souladu návrhu změny dle § 53 odst. 4 písm. a) – d) stavebního zákona je obsaženo v kapitolách 2, 3, 5, 11 a 12 Odůvodnění změny ÚPmB B6/18-CM.

2 Vyhodnocení koordinace využívání řešené plochy z hlediska širších územních vztahů

2.1 Vyhodnocení souladu změny s politikou územního rozvoje

Město Brno je dle Politiky územního rozvoje České republiky, ve znění Aktualizace č. 1 (dále jen PÚR) schválené usnesením vlády ČR č. 276 ze dne 15. 4. 2015, součástí Metropolitní rozvojové oblasti Brno (OB3) s navazujícími rozvojovými osami OS5, OS9, OS10.

Z PÚR přímo nevyplývají požadavky na územní vymezení změny či jiné konkrétní požadavky na řešení návrhu předkládané změny.

Návrh řešené změny napomáhá k naplnění Republikových priorit územního plánování pro zajištění udržitelného rozvoje území PÚR (ReP PÚR), a to zejména ve vazbě na odstavce:

„(22) ReP PÚR: Vytvářet podmínky pro rozvoj a využití předpokladů území pro různé formy cestovního ruchu (např. cykloturistika, agroturistika, poznávací turistika), při zachování a rozvoji hodnot území. Podporovat propojení míst, atraktivních z hlediska cestovního ruchu, turistickými cestami, které umožňují celoroční využití pro různé formy turistiky (např. pěší, cyklo, lyžařská, hipo), což je zajišťováno vymezením plochy, která poskytne zázemí zejména cyklistickým aktivitám v území turisticky využívaném a atraktivním.“

„(26) Vymezovat zastavitelné plochy v záplavových územích a umísťovat do nich veřejnou infrastrukturu jen ve zcela výjimečných a zvláště odůvodněných případech je naplněno zohledněním podmínek lokality a rozsahem zastavitelné plochy, kterou nelze vymezit v okolním území, protože území sousedí s lesními souvislými pozemky s cenným přírodním prostředím a sousedí s aktivní zónou záplavového území, do něž nelze zástavbu vůbec situovat. Je tedy vymezení polohy zastavitelné plochy řešeno v území nejméně problematickém, kde je možné eliminovat důsledky záplav vhodným návrhem stavby s umístěním 1.n.p. nad úroveň povodňových vod Q100.“

2.2 Vyhodnocení souladu změny se ZÚR JMK

Dne 3. 11.2016 nabyly účinnosti Zásady územního rozvoje Jihomoravského kraje (dále je „ZÚR JMK“).

ZÚR JMK zpřesnily vymezení Metropolitní rozvojové oblasti Brno (OB3) a stanovily v souladu s PÚR návrhové nadmístní plochy a koridory nezbytné pro zajištění udržitelného rozvoje celé oblasti.

Řešená plocha změny leží v městě Brně a je tedy součástí Metropolitní rozvojové oblasti Brno. Návrh sleduje priority územního plánování Jihomoravského kraje pro zajištění udržitelného rozvoje území dle kap. A, řešení změny vzhledem k omezenému územnímu rozsahu může zohlednit pouze některé body - zejména pak požadavky bodů:

(4) změna řeší územní dopady navrhované formy urbanizace a hledá vyvážené řešení zohledňující ochranu přírody, hospodářský rozvoj i životní úroveň obyvatel vymezením zvláštní plochy pro rekreaci ve vazbě na funkční vymezení ploch v okolí a na krajinné zázemí.

(5) Nástroji územního plánování jsou ve změně vytvářeny podmínky k podpoře principu integrovaného rozvoje území, zejména měst a obcí zejména tím, že změna vymezuje zvláštní plochu pro rekreaci velikostně úměrnou potřebám rekreačních aktivit v navazujícím přírodním prostředí města.

(6) Změna zohledňuje rozdílné charakteristiky jednotlivých částí Jihomoravského kraje i specifické podmínky pro využívání území v území s převahou přírodních hodnot. V zájmu vyváženosti udržitelného rozvoje území je korigován rozsah rekreační funkce a vymezen v rámci plošně limitované lokality.

(18) Změna vytváří územní podmínky pro preventivní ochranu území před přírodními katastrofami (záplavy, eroze, sesuvy, sucho apod.) a potenciálními riziky s cílem minimalizovat rozsah případných škod z působení přírodních sil v území, tím, že rozvojovou plochu vymezuje mimo aktivní zónu záplavového území.

Dle vydaných ZÚR JMK se plocha změny nachází v území s vymezeným koridorem pro nadregionální biokoridor K132T územního systému ekologické stability (ÚSES), jenž se dotýká Metropolitní rozvojové oblasti Brno.

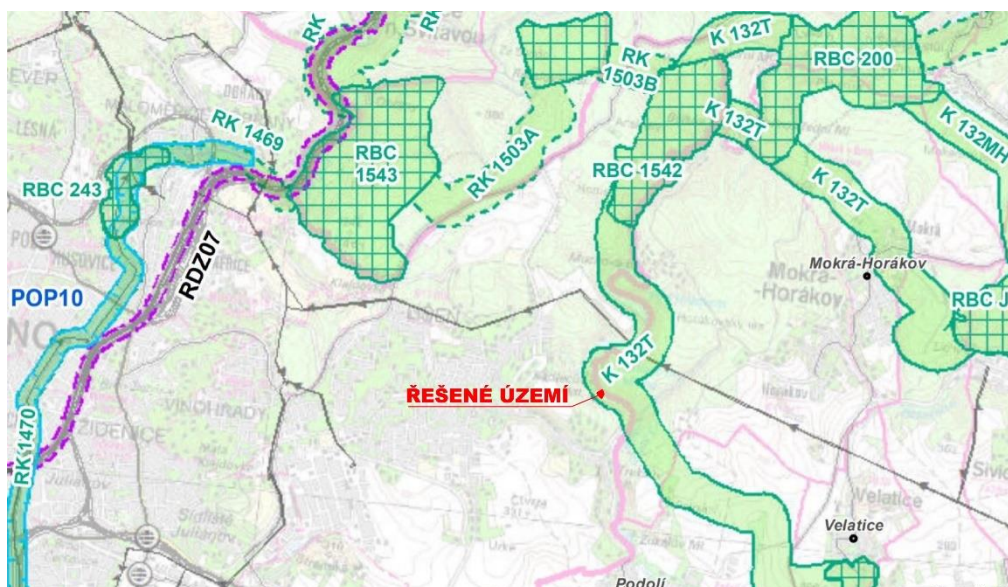
V rámci zpřesnění vyšších úrovní ÚSES je dle platného ÚPmB v předmětné lokalitě resp. v řešeném území změny vymezen lokální biokoridor ÚSES. Předmětná změna svým minimalizovaným rozsahem nevyvolává v daném místě prostorové nespojitosti ÚSES a ani neomezuje prostorové a funkční parametry předmětné větve ÚSES, které by narušily či ovlivnily funkčnost nadregionálního biokoridoru resp. lokálního biokoridoru i celého systému ÚSES.

V souladu s metodickými principy vymezení skladebných částí ÚSES nad nestavebními plochami ovšem dojde předmětnou změnou k úpravě vymezení biokoridoru tak, aby nebyl součástí řešeného území změny, tj. zvláštní plochy pro rekreaci, a také z důvodů:

- stávající využití plochy změny nyní představuje nefunkční část biokoridoru - její převažující využití je rekreační louka,

- úpravou, která spočívá ve zúžení biokoridoru, respektující prostorové parametry pro daný typ skladebných částí ÚSES (minimální šířka lokálního biokoridoru s cílovými ekosystémy bezlesých mokřadů je dána 20 m, minimální šířka nadregionálního biokoridoru s cílovými vodními ekosystémy se vždy rovná šířce příslušného vodního toku), bude i nadále zajištěna základní funkce biokoridoru, tj. migrace organismů a tím nebudou narušeny ani funkční parametry ÚSES,

- připravovaný ÚP Brna zpřesňuje vymezení biokoridorů a biocenter v rámci nadregionálního biokoridoru jiným způsobem a plocha prvku biokoridoru se plochy změny nedotýká – biokoridor logicky sleduje tok Řičky a její břehové porosty, vymezení ÚSES v připravovaném ÚP je zpřesněním regionálního a nadregionálního ÚSES vymezeného v ZÚR JMK.



Ze ZÚR JMK nevyplývají přímo požadavky na územní vymezení změny či jiné konkrétní požadavky na řešení jejího návrhu.

2.3 Stanovisko KÚ JMK dle §55b odst. 4 stavebního zákona
Stanovisko KÚ JMK:

KRAJSKÝ ÚŘAD JIHOMORAVSKÉHO KRAJE

Odbor územního plánování a stavebního řádu
Žerotínovo náměstí 3, 601 82 Brno

Statutární město Brno

Doruženo: 10.09.2019

MMB/0379626/2019

listy: přílohy: 1
druh: 1/sv:



mmb1es71444608

DS

Váš dopis zn.: MMB/0309571/2019
Ze dne: 22.07.2019
Č. j.: JMK 128461/2019
Sp. zn.: S-JMK 108486/2019
Vyřizuje: Ing. Lunga
Telefon: 541 651 350
Počet listů: 2
Počet příloh/listů: 0/0
Datum: 05.09.2019

Magistrát města Brna
Odbor územního plánování a rozvoje
Kounicova 67
601 67 BRNO

Stanovisko krajského úřadu k návrhu změny Územního plánu města Brna (ÚPmB) B6/18-CM – MČ Brno-Líšeň, k. ú. Líšeň, SINGLETRAIL Brno, Líšeň – Mariánské údolí

Magistrát města Brna, odbor územního plánování a rozvoje, požádal ve smyslu § 55b odst. 4 zákona č. 183/2006 Sb., o územním plánování a stavebním řádu, ve znění pozdějších předpisů (stavební zákon) o vydání stanoviska krajského úřadu k návrhu změny ÚPmB B6/18-CM – MČ Brno-Líšeň, k. ú. Líšeň, SINGLETRAIL Brno, Líšeň – Mariánské údolí (dále rovněž návrh změny ÚPmB B6/18-CM) pořizované zkráceným postupem pořizování změny. Krajský úřad Jihomoravského kraje, odbor územního plánování a stavebního řádu (dále jen KrÚ)

s d ě l u j e

po obdržení stanovisek, námitek a připomínek, po vzájemných konzultacích a po posouzení dle § 55b odst. 4 stavebního zákona následující

s t a n o v i s k o :

1. Základní údaje o návrhu změny ÚPmB B6/18-CM

Pořizovatel: Magistrát města Brna, odbor územního plánování a rozvoje, Kounicova 67, Brno
Projektant: [REDAKCE]
Datum zpracování: březen 2019
Řešené území: vymezená plocha v k. ú. Líšeň

2. Posouzení návrhu změny ÚPmB B6/18-CM z hlediska zajištění koordinace využívání území s ohledem na širší územní vztahy

Návrh změny ÚPmB B6/18-CM – MČ Brno-Líšeň, k. ú. Líšeň, SINGLETRAIL Brno, Líšeň – Mariánské údolí je zpracován na základě obsahu změny B6/18-CM, který byl schválen usnesením č. ZM7/4128 Zastupitelstva města Brna na Z7/41. zasedání dne 04.09.2018 ve smyslu § 55a odst. 1 a 2 stavebního zákona o pořizené změny územního plánu a jejím obsahu. Změna ÚPmB B6/18-CM je pořizována zkráceným postupem ve smyslu § 55b stavebního zákona.

IČ	DIČ	Telefon	Fax	E-mail	Internet
708 88 337	CZ70888337	541 651 111	541 651 369	posta@kr-jihomoravsky.cz	www.kr-jihomoravsky.cz

Navrhovaná změna prověřila možnosti změny funkčního využití v západní části pozemku parc. č. 3925/1, k. ú. Lišeň, v Mariánském údolí a vytvoření územních podmínek pro realizaci objektu základny terénních cyklistických stezek (tzv. singletrail). Stezky SINGLETRAIL Brno, Lišeň – Mariánské údolí, jsou součástí krajské sítě, jsou podporovány nejen z úrovně kraje, ale i z úrovně vedení města Brna, neboť nabízejí možnost sportovního vyžití pro občany celého města Brna. Z tohoto důvodu je změna pořizována samostatně jako celoměstská. Návrhem změny byla prověřena změna funkčního využití stabilizované funkční plochy krajinné zeleně všeobecné (KV) s vymezeným biokoridorem ÚSES v potřebném rozsahu pro umožnění realizace výše uvedeného záměru. Byla proto návrhem vymezena zvláštní plocha pro rekreaci, která nejlépe vystihuje potřebu záměru. Rozsah zvláštní plochy pro rekreaci je vymezen v míře potřebné pro realizaci záměru objektu základny cyklistických stezek SINGLETRAIL, včetně souvisejících zpevněných a rekreačních ploch, na pozemku v nivě Říčky využívaném jako louka, který navazuje na parkurové přírodní závoďiště. Plocha je polohově vymezena tak, aby nekolidovala s aktivní zónou záplavového území.

Dále byla prověřena úprava rozsahu biokoridoru ÚSES s ohledem na jeho umístění v koridoru pro nadregionální biokoridor K 132T vymezeném v Zásadách územního rozvoje Jihomoravského kraje (ZÚR JMK). Vymezení nadregionálního biokoridoru ve změně je upraveno tak, aby nebyl součástí území řešeného návrhem změny:

Z hlediska koncepce veřejné infrastruktury zůstává koncepce automobilové dopravy definovaná ÚPmB změnou zachována, pro dopravní obsluhu řešeného území bude využita stávající komunikace. Předpokládá se parkování pouze pro potřebu řešeného území, odstavná stání budou zajištěna v rámci zvláštní plochy pro rekreaci v souladu s legislativou, pro návštěvy není území pro individuální automobilovou dopravu přístupné. Koncepce pěší a cyklistická dopravy definovaná ÚPmB je změnou zachována, území se nachází při turistické pěší trase a cyklotrasách.

Rovněž koncepce technické infrastruktury definovaná ÚPmB není měněna. Území řešené změny bude zásobeno vodou z veřejné vodovodní sítě, neboť téměř středem řešené plochy prochází vodovodní řad. V území řešeném změnou bude vybudován oddílný kanalizační systém, který bude odděleně odvádět splaškové a srážkové odpadní vody, přičemž bude využívat kanalizaci splaškovou vedoucí řešenou plochou. Předpokládá se napojení lokality na distribuční síť NN, případně VN, přičemž budou využity vedení situované v blízkosti řešené plochy. Nejbližší území není plynofikováno a nepředpokládá se účelnost plynofikace lokality.

Z výše uvedeného je zřejmé, že koordinace využívání území s ohledem na širší územní vztahy je návrhem změny ÚPmB B6/18-CM zabezpečena.

3. Posouzení návrhu změny ÚPmB B6/18-CM z hlediska souladu s politikou územního rozvoje a s územně plánovací dokumentací vydanou krajem

A) Z Politiky územního rozvoje České republiky, ve znění Aktualizace č. 1 (dále jen PÚR ČR) vyplývá, že město Brno je součástí Metropolitní rozvojové oblasti Brno OB3 s navazujícími rozvojovými osami OS5, OS9, OS10. Jedná se o velmi silnou koncentraci obyvatelstva a ekonomických činností, které mají z velké části i mezinárodní význam; rozvojově podporujícím faktorem je dobrá dostupnost jak dálnicemi a rychlostními silnicemi, tak I. tranzitním železničním koridorem; silící mezinárodní kooperační svazky napojují oblast zejména na prostor Vídně a Bratislavy. Očekává se tedy vyšší tlak na změny v území a jeho dynamičtější rozvoj; tato skutečnost je návrhem změny ÚPmB zohledněna,

rozvoj aktivit celoměstského významu v oblasti cestovního ruchu odpovídá předpokladům plynoucím ze situování města v Metropolitní rozvojové oblasti OB3.

Z PÚR ČR přímo nevyplývají konkrétní požadavky na územní vymezení změny či jiné konkrétní požadavky na území, ve kterém je změna řešena. Návrh změny ÚPmB B6/18-CM reaguje na priority stanovené v PÚR ČR v kapitole 2. *Republikové priority*, zejména na prioritu v bodu (22), tj. vytvářet podmínky pro rozvoj a využití předpokladů území pro různé formy cestovního ruchu (např. cykloturistika, agroturistika, poznávací turistika), při zachování a rozvoji hodnot území a v bodu (26), tj. vymezovat zastavitelné plochy v záplavových územích a umisťovat do nich veřejnou infrastrukturu jen ve zcela výjimečných a zvlášť odůvodněných případech. KrÚ nemá připomínky z hlediska souladu návrhu změny ÚPmB B6/18-CM s PÚR ČR.

- B) Dne 05.10.2016 Zastupitelstvo Jihomoravského kraje vydalo Zásady územního rozvoje Jihomoravského kraje (ZÚR JMK), které nabyly účinnosti dne 03.11.2016. ÚPmB ve smyslu § 54 odst. 6 stavebního zákona prozatím nebyl uveden do souladu se ZÚR JMK, Zastupitelstvo města Brna na zasedání dne 15.11.2016 schválilo „Obsah Změn Územního plánu města Brna vyplývajících ze Zásad územního rozvoje Jihomoravského kraje“. V rámci návrhu změny ÚPmB B6/18-CM je proto posouzen pouze soulad předkládané změny se ZÚR JMK, nikoliv soulad celého ÚPmB se ZÚR JMK.

Návrh změny napomáhá k řešení priorit územního plánování Jihomoravského kraje stanovených v kapitole A, a to zejména v návaznosti na bod 4 priorit, kdy změna hledá vyvážené řešení zohledňující ochranu přírody, hospodářský rozvoj i životní úroveň obyvatel vymezením zvláštní plochy pro rekreaci ve vazbě na funkční vymezení ploch v okolí a na krajinné zázemí a bod 8 priorit (tj. vytvářet územní podmínky pro rozvoj a zkvalitnění infrastruktury pro cyklistickou dopravu jako alternativní formy každodenní dopravy na kratší vzdálenosti a pro podporu rozvoje infrastruktury pro rekreační cyklistickou dopravu.

Město Brno je součástí Metropolitní rozvojové oblasti Brno OB3, návrh řešené změny je obecně v souladu s požadavky na uspořádání a využití území zpřesňujícími požadavky PÚR ČR, konkrétně vymezených požadavků na uspořádání a využití území a úkoly pro územní plánování obsažených v ZÚR JMK se změna nedotýká.

Z kapitoly D ZÚR JMK a z grafické části ZÚR JMK pro plochu řešenou předloženou změnou vyplývá, že se plocha změny nachází v ploše vymezeného koridoru pro nadregionální biokoridor ÚSES – K132T. V rámci zpřesnění ÚSES je dle platného ÚPmB v předmětné lokalitě vymezen lokální biokoridor ÚSES, nadregionální biokoridor K132T je zpřesněn územním plánem Mokrý-Horákov na území této obce. Předmětná změna svým rozsahem nevyvolává v daném místě prostorovou nespojitost ÚSES a ani neomezuje prostorové a funkční parametry předmětné větve ÚSES, které by narušily či ovlivnily funkčnost celého systému ÚSES.

V návrhu změny ÚPmB B6/18-CM jsou zohledněny požadavky vyplývající z kapitoly E *Upřesnění územních podmínek koncepce ochrany a rozvoje přírodních, kulturních a civilizačních hodnot území kraje*. Podmínky vyplývající z kapitoly F *Stanovení cílových charakteristik krajiny, včetně územních podmínek pro jejich zachování nebo dosažení* v návrhu změny nejsou uvedeny, na základě podmínek uvedených v ZÚR JMK je nutno území vyhodnotit a do kapitoly 2.2 *Vyhodnocení souladu změny se ZÚR JMK* zjištěné skutečnosti doplnit.

V kapitole I ZÚR JMK jsou vymezeny plochy, ve kterých se ukládá prověření změn jejich využití územní studií. Pořízená *Územní studie nadřazené dálniční a silniční síti v jádrovém území OB3 metropolitní rozvojové oblasti Brno* nevymezuje v ploše řešené předloženou změnou ÚPmB či v jejím okolí trasy nadřazené infrastruktury.

Vyhodnocení stanoviska:

Stanovisko je souhlasné bez připomínek.

Ze stanoviska nevyplývá žádný požadavek k úpravě návrhu změny.

3 Vyhodnocení souladu změny se stavebním zákonem a jeho prováděcími předpisy

Navrhovaná změna je v souladu s § 18 stavebního zákona (cíle územního plánování):

- vytvořila předpoklady pro udržitelný rozvoj území, spočívající ve vyváženém vztahu podmínek pro příznivé životní prostředí, pro hospodářský rozvoj a pro soudržnost společenství obyvatel území vymezením zvláštní plochy pro rekreaci velikostně úměrné potřebám rekreačních aktivit v navazujícím přírodním prostředí;
- návrhem je zapracováno zmenšení plochy „zelených klínů a krajinných komplexů“ – avšak v rozsahu nezbytně nutném pro potřebu rekreačních aktivit v navazujícím přírodním prostředí tak, aby byl vztah mezi rekreačním využitím a přírodním prostředím vyvážený, neboť právě přírodní prostředí poskytuje potenciál těmto rekreačním aktivitám;
- vyhodnotila soulad veřejných a soukromých zájmů při rozvoji území – a proto navrhla zvláštní plochu pro rekreaci;
- konkretizovala ochranu veřejných zájmů vyplývajících ze stavebního zákona a zvláštních právních předpisů – zejména polohovým vymezením změny, zohledňující limity území;
- vyhodnotila podmínky ochrany kulturních a civilizačních hodnot území a zapracovala je do koncepce změny – jsou respektovány
- určila podmínky pro hospodárné využívání zastavěného území s ohledem na územní potenciál a míru využití zastavěného území omezením plošného rozsahu změny.

Navrhovaná změna je v souladu s § 19 stavebního zákona (úkoly územního plánování):

- posoudila stav území, jeho přírodní, kulturní a civilizační hodnoty – viz kap.5.B;
- stanovila urbanistickou koncepci rozvoje území s ohledem na hodnoty a podmínky území – viz kap.5.B, 5.C
- prověřila potřebu změny v území a veřejný zájem na jeho provedení především z hlediska vlivu na veřejnou infrastrukturu, na hospodárné využívání území a hospodárné vynakládání prostředků z veřejných rozpočtů;
- stanovila požadavky na využívání území a vymezení veřejných prostranství;
- stanovila podmínky pro stavební využití ploch;

Navržená změna je v souladu s požadavky stavebního zákona a prováděcích předpisů, zejména:

- je respektován postup pro pořízení a zpracování změny stanovený stavebním zákonem a jeho vyhláškami;
- je obsahově zpracována v souladu se stavebním zákonem a jeho vyhláškou č. 500/2006 Sb., o územně analytických podkladech, územně plánovací dokumentaci a způsobu evidence územně plánovací činnosti, ve znění pozdějších předpisů;
- vychází z obecných požadavků na využívání území konkretizovanými regulativy ÚPmB a tím vytváří předpoklady pro dodržení urbanistické koncepce;

Navržená změna navazuje na charakter okolního území a respektuje požadavky na ochranu architektonických a urbanistických hodnot v území

4 Vyhodnocení splnění požadavků na obsah změny ÚPmB

- Byla prověřena možnost změny funkčního využití stabilizované funkční plochy krajinné zeleně všeobecné (KV) s vymezeným ochranným režimem územního systému ekologické stability (biokoridorem ÚSES) v potřebném rozsahu pro umožnění realizace objektu základny cyklistických stezek SINGLETRAIL a byla proto vymezena v rozsahu nezbytně nutném pro daný záměr zvláštní plocha pro rekreaci, která nejlépe vystihuje potřebu záměru
- Byla prověřena možnost úpravy rozsahu biokoridoru územního systému ekologické stability, i s ohledem na umístění v trase nadregionálního biokoridoru K 132T vymezeného v Zásadách územního rozvoje Jihomoravského kraje (ZÚR JmK). Byl upřesněn rozsah biokoridoru v Návrhu změny ÚPmB, v souběhu s touto změnou jsou pořizovány změny ÚPmB vyplývajícími ze ZÚR JmK - změna ÚPmB AB 5/15-CM (42. soubor) – Územní systém ekologické stability, které nejsou dosud dokončeny. Vymezení biokoridoru ve změně je upraveno tak, aby nebyl součástí řešeného území, návrh je koncipován jako podklad pro další koordinaci probíhajících změn.
- Obdobně je řešení změny v souběhu se změnou ÚPmB AB 4/15-CM (42. soubor) – systém protipovodňové ochrany, protipovodňová ochrana není však v rozsahu řešeného území změny navrhována.
- V rámci návrhu změny byl prověřen rozsah řešeného území potřebný pro změnu ÚPmB, byla proto vymezena plocha o výměře 0,45 ha polohově vymezena tak, aby nekolidovala s aktivní zónou záplavového území, v dostatečném odstupu (min 25 m) od vodního toku.
- Rozsah změny byl zvolen v míře potřebné pro realizaci záměru objektu základny cyklistických stezek SINGLETRAIL včetně souvisejících zpevněných a rekreačních ploch na pozemku v nivě Říčky, využívaném jako louka a navazující na parkurové přírodní závodistiště – rekreační přírodní plochu. Z hlediska ochrany přírody a krajiny je tedy volen pozemek bezlesý, mimo koryto toku a jeho břehové porosty, navazující na komunikaci – turistickou cestu a je tímto limitován zásah do cenného přírodního prostředí
- Změna je pořizována nad posledním právním stavem ÚPmB (30.11.2018).
- Limity využití území jsou převzaty z ÚAP smB, poslední aktualizace z 2016 a z případných pozdějších aktuálních dat od správců inž. sítí předaných pro ÚAP.
- Hranici zastavěného území v souladu s § 58 stavebního zákona nebylo třeba aktualizovat – je v aktuálním průběhu.
- Obsah i forma zpracování návrhu změny odpovídá požadavkům dosavadní publikované soudní judikatury na úseku územního plánování (zejm. požadavkům rozsudku Krajského soudu v Brně č.j. 67 A 15/2014-551, rozsudku NSS č.j. 1 Ao 1/2009-120, rozsudku NSS 8 Ao 6/2011-87 apod.).
- Dopady změny jsou promítnuty do všech výkresů ÚPmB, v kterých má tato změna územní průmět.

5 Komplexní zdůvodnění řešení

Struktura této kapitoly odůvodnění a označení jednotlivých podkapitol formálně odpovídá členění NÁVRHU ZMĚNY B6/18-CM.

Navrhovaná změna prověřila možnosti změny funkčního využití v západní části pozemku parc. č. 3925/1, k. ú. Líšeň, v Mariánském údolí a vytvoření územních podmínek pro realizaci objektu základny terénních cyklistických stezek (tzv. singletrail). Objekt má zahrnovat zejména informační centrum, půjčovnu a servis kol, kancelář, toalety, občerstvení a klubovnu. Zastavěná plocha objektu je cca 250 m², kolem objektu jsou navrženy zpevněné plochy o celkové rozloze cca 350 - 400 m². Stezky SINGLETRAIL Brno, Líšeň - Mariánské údolí, jsou součástí krajské sítě, jsou podporovány nejen z úrovně kraje, ale i z úrovně vedení města Brna (poskytnutí investiční dotace), neboť nabízejí možnost sportovního využití pro občany celého města Brna. Z tohoto důvodu je změna pořizována samostatně jako celoměstská, a to zkráceným postupem.

5.A Aktualizace vymezení zastavěného území

Řešené území leží vně zastavěného území, které je v jeho okolí v rozsahu zpracovávané grafické přílohy aktuální a proto nevyvolává změnu jeho vymezení.

5.B Základní koncepce rozvoje území města, ochrany a rozvoje jeho hodnot

- Základní koncepce rozvoje území města, ochrany a rozvoje jeho hodnot zakotvená v ÚPmB se změnou nemění.
- Změnou je upraveno funkční zařazení plochy.
- Oblast změny se nachází na území MČ Brno – Líšeň mimo zastavěné území. Tato je od souvislé zástavby města oddělena volnou krajinou. Vzhledem k tomu, že je plocha změny vymezována pro možnost realizace stavebního objektu, je vymezena jako zastavitelná. Záměr, pro který je vymezována, souvisí s rekreačním využíváním příměstské krajiny a je tudíž nezbytně osamocenou plochou, která není zapojována do další zástavby, je samostatnou enklávou obdobně jako Kadlecův mlýn, situovaný severněji.
- Vzhledem k povaze záměru i rekreačnímu využívání území včetně navazujícího nezastavěného území je plocha funkčně vymezena jako zvláštní plocha pro rekreaci
- Dle ÚPmB do řešeného území zasahuje z východní strany oblast „zelené klíny a krajinné komplexy“, která zasahuje celý prostor Mariánského údolí. Tato skutečnost upozorňuje na význam území jako přírodního zázemí města. Plocha změny je však z důvodu zastavitelnosti plochy vyčleněna z vymezení těchto „zelených klínů a krajinných komplexů“ a zůstává jimi obklopena.
- Plocha se nachází v údolní poloze, která není pohledově exponovaná, avšak objekt v ploše vzhledem ke své izolovanosti bude patrným orientačním bodem na vycházkové trase v Mariánském údolí, je proto požadováno posouzení krajinného rázu, protože se jedná o plochu obklopenou „zelenými klíny a krajinnými komplexy“.
- Podél pozemku změny jsou vedeny sítě veřejné technické infrastruktury, téměř středem území prochází kanalizace a vodovod.

5.C Urbanistická koncepce

Principy navržené koncepce změny B6/18-CM:

- vytvoření podmínek pro realizaci objektu základny terénních cyklistických stezek

5.C.1 Vymezení zastavitelných ploch

Navržená změna navrhuje úpravu rozsahu zastavitelných ploch v rámci řešeného území a vymezila nově zastavitelnou plochu ve smyslu § 55 odst. 4 stavebního zákona.

Změnou je upraveno vymezení funkčního využití a je odůvodněno následovně:

z plochy KV stab na plochy R navr

je vymezena z důvodu rekreačního využívání území i ploch navazujících a potřeby realizace stavebního objektu jako zázemí rekreačních funkcí – proto je volena plocha rozvojová, stavební, určená k rekreaci. Plocha krajinné zeleně dle ÚPmB má plochu 1,83ha, nový záměr si nárokuje výměru 0,45 ha, větší část plochy KV je ponechána původnímu využití.

Limity využití území

Limity:

V řešeném území se nacházejí limity využití území dle ÚAP 2016:

- Záplavové území Q100
- Dle ÚAP města Brna 2016 je celé správní území města Brna zájmovým územím Ministerstva obrany ČR pro zajišťování obrany a bezpečnosti státu a je součástí území vymezeného ochranného pásma leteckých zabezpečovacích zařízení (radiolokačních a radionavigačních prostředků MO ČR).
- Téměř celé řešené území se nachází ve vzdálenosti do 50 m od lesa. Záměr v tomto území tudíž podléhá stanovisku orgánu ochrany PUPFL (OVLHZ).
- Celé území města leží v ochranném pásmu mezinárodního letiště Brno-Tuřany.

Ostatní limity využití území dle ÚAP 2016 se nacházejí mimo území vymezené změny – v její blízkosti:

- Aktivní zóna záplavového území
- Ochranné pásmo nadzemního vedení VN

Ochranné režimy - omezení v území návrhu změny vyplývající z režimů využití území dle ÚAP města Brna – 2016:

Z hlediska ochranných režimů využití území, které byly identifikovány v ÚAP statutárního města Brna (aktualizace 2016) se řešeného území dotýkají:

- Vymezený ÚSES – lokální biokoridor – je navržena úprava vymezení biokoridoru mimo rozvojovou plochu změny z důvodů:
 - stávající využití plochy nyní nepředstavuje funkční část biokoridoru (rekreační louka) a omezení plochy biokoridoru mimo plochu změn neomezí případnou funkčnost biokoridoru, plocha změny je situována dále než 25 m od břehové hrany toku a umožňuje migraci bioty

- připravovaný ÚP Brna zpřesňuje vymezení biokoridorů a biocenter v rámci nadregionálního biokoridoru jiným způsobem a plocha prvku biokoridoru se plochy změny nedotýká – biokoridor logicky sleduje tok Říčky a její břehové porosty

5.C.2 Vymezení ploch přestavby

Navržená změna nevyvolává potřebu vymezení plochy přestavby.

5.C.3 Vymezení systému sídelní zeleně

- Navržená změna respektuje vymezený systém sídelní zeleně.
- Dle ÚPmB do řešeného území zasahuje z východní strany oblast „zelené klíny a krajinné komplexy“, která zasahuje celý prostor Mariánského údolí. Plocha změny je však z důvodu zastavitelnosti plochy vyčleněna z vymezení těchto „zelených klínů a krajinných komplexů“, zůstává jimi obklopena. Tento marginální zásah funkčnost krajinných komplexů neovlivní.

5.D Koncepce veřejné infrastruktury

5.D.1 Občanské vybavení - veřejné

Koncepce veřejného občanského vybavení dle ÚPmB se změnou nemění, změna nevyvolává potřebu nového občanského vybavení.

5.D.2 Koncepce dopravní infrastruktury - zásady uspořádání dopravy

Koncepce dopravní infrastruktury definovaná ÚPmB je změnou respektována.

Městská hromadná doprava

Koncepce VHD se navrhovanou změnou nemění. Nejbližší zastávka VHD je z konečné stanice autobusu v Mariánském údolí jižně od řešeného území.

Automobilová doprava

Koncepce automobilové dopravy definovaná ÚPmB je změnou zachována.

Pro dopravní obsluhu řešeného území bude využita stávající komunikace v ploše komunikací a prostranství místního významu obklopující řešené území. Veřejnosti není území pro individuální automobilovou dopravu přístupné.

Doprava v klidu (parkování)

Řešení dopravy v klidu bude řešeno v souladu s Obecně závaznou vyhláškou Statutárního města Brna č. 2/2004, ve znění pozdějších předpisů (viz. Kapitola 5. F).

Předpokládá se parkování pouze pro potřebu řešeného území, odstavná stání budou zajištěna v rámci zvláštní plochy pro rekreaci v souladu s legislativou, pro návštěvy není území pro individuální automobilovou dopravu přístupné.

Pěší a cyklistická doprava

Koncepce pěší a cyklistická dopravy definovaná ÚPmB je změnou zachována.

Území se nachází při turistické pěší trase a cyklotrasách. Plocha změny poskytne možnost vytvoření zázemí pro tyto turistické aktivity.

5.D.3 Komunikace a prostranství místního významu

Komunikace a prostranství místního významu

Navrhovaná plocha změny leží při ploše komunikací a prostranství místního významu, která zajišťuje přístup do území. Změnou se tyto skutečnosti nemění.

5.D.4 Technická infrastruktura

Koncepce technické infrastruktury definovaná ÚPmB je změnou respektována a není měněna.

Zásobování vodou

Veškeré navrhované stavby v území řešené změny budou zásobeny vodou z veřejné vodovodní sítě.

Téměř středem řešené plochy prochází vodovodní řad (DN 110 PVC).

Odkanalizování

V území řešené změny bude vybudován oddílný kanalizační systém, který bude odděleně odvádět splaškové a srážkové odpadní vody. Vybudování oddílného systému je plně v souladu se stávající legislativou (vodní zákon č. 254/2001 Sb., Vyhláška č. 501/2006 Sb., Vyhláška č. 268/2009 Sb.) a s Generelem odvodnění města Brna.

Množství splaškových odpadních vod bude přímo úměrné potřebě vody v celém území. Splaškové vody budou likvidovány dle legislativních požadavků.

Téměř středem řešené plochy prochází kanalizace splašková (DN 300 PVC).

Dle stávající platné legislativy a dle podmínek stanovených v Generelu odvodnění města Brna bude vyžadováno hospodaření se srážkovými odpadními vodami (HDV).

Základem takového hospodaření je decentralizovaný způsob odvodnění, jehož podstatou je zabývat se srážkovým odtokem v místě jeho vzniku a vracet ho do přirozeného koloběhu vody. Tomu nejvíce odpovídají přírodě blízká opatření, která podporují výpar, vsakování a pomalý odtok do lokálního koloběhu vody. Další možností je vytvoření podmínek k zachování přirozeného koloběhu vody akumulací a užíváním dešťové vody nebo retencí a regulovaným (opožděným) odtokem do vod povrchových. V odůvodněných případech, kdy není možné oddílné odvádění srážkových vod do vod povrchových, lze připustit jejich regulované vypouštění do jednotné kanalizace.

Poblíž řešeného území se nachází vodoteč Říčky, využitelná pro zaústění srážkových vod do vod povrchových.

Z toho důvodu musí být v celé lokalitě aplikováno HDV s napojením na stávající oddílný systém, se zpožděním odtoku. Hodnota regulovaného odtoku je stanovena Generelem odvodnění města Brna na 10 l/s/ha.

Zásobení teplem

Řešené území není pokryto SCZT.

Zásobení elektrickou energií

Podél okraje řešeného území je podzemní vedení NN, severně od řešeného území poblíž Kadlcova mlýna je nadzemní vedení VN.

Předpokládá se napojení lokality na distribuční síť NN, případně VN. Rozvody budou provedeny v souladu s požadavky PÚR kabelové, budou vedeny ve veřejných prostranstvích.

Zásobení plynem

Nejbližší území není plynofikováno a nepředpokládá se účelnost plynofikace lokality změny.

Radiokomunikace

Podél okraje řešeného území je podzemní slaboproudé vedení.

Řešené území se nachází v zájmovém území Ministerstva obrany ČR - ochrana elektronické komunikační sítě.

5.D.5 Podmínky pro umístování veřejné infrastruktury

Podmínky pro umístování veřejné infrastruktury stanovené ÚPmB se navrhovanou změnou nemění.

5.E Koncepce uspořádání krajiny

- Řešené území je v současnosti volnou krajinou a je obklopeno lesními pozemky. Navrhovaná změna upravuje rozsah vymezení zastavitelných ploch v oblasti „zelené klíny a krajinné komplexy“.
- Prostorová regulace vymezených ploch směřuje k nízké kapacitě území a stanovení intenzity využití území je navrženo tak, aby bylo nadále v souladu s přírodním prostředím.
- Změna si vyžádá zábor ploch ZPF – viz kap. 9, zástavba musí zohlednit polohu lokality na hranici lesa (viz kap.5.C.1)
- Řešené území se nachází poblíž vodního toku Říčky – v říční nivě.

5.E.1 Územní systém ekologické stability (ÚSES)

- Prvky územního systému ekologické stability (biokoridor) vymezené v ÚPmB zasahují do řešeného území
- Plocha změny zasahuje do nadregionálního biokoridoru K132T, změna B6/18-CM je však plošně nevýznamná a neovlivní funkčnost nadregionálního biokoridoru
- V rámci zpřesnění vyšších úrovní ÚSES je dle platného ÚPmB v předmětné lokalitě resp. v řešeném území změny vymezen lokální biokoridor ÚSES.
- Změna upravuje vymezení biokoridoru tak, aby nebyl součástí řešeného území změny – zvláštní plochy pro rekreaci z důvodů:
 - souladu s metodickými principy vymezení skladebných částí ÚSES nad nestavebními plochami
 - stávající využití plochy změny nyní představuje nefunkční část biokoridoru - její převažující využití je rekreační louka,
 - úpravou, která spočívá ve zúžení biokoridoru, respektující prostorové parametry pro daný typ skladebných částí ÚSES (minimální šířka lokálního biokoridoru s cílovými ekosystémy bezlesých mokřadů je dána 20 m, minimální šířka nadregionálního biokoridoru s cílovými vodními ekosystémy se vždy rovná šířce příslušného vodního toku), bude i nadále zajištěna základní funkce biokoridoru tj. migrace organismů a tím nebudou narušeny ani funkční parametry ÚSES.

- připravovaný ÚP Brna zpřesňuje vymezení biokoridorů a biocenter v rámci nadregionálního biokoridoru jiným způsobem a plocha prvku biokoridoru se plochy změny nedotýká – biokoridor logicky sleduje tok Říčky a její břehové porosty

5.E.2 Prostupnost území

Prostupnost území v okolí řešeného území zajišťují komunikace a prostranství místního významu, které jej obklopují, plocha změny využívá polohu na turistické a cykloturistické trase. Je zachována stávající prostupnost území.

5.E.3 Protierozní opatření

Protierozní opatření změnou nebyla navržena, nejsou v řešeném území účelná. Hospodaření s dešťovou vodou se řídí zásadami stanovenými v Generelu odvodnění města Brna.

5.E.4 Vodní toky - ochrana před povodněmi

Území se nachází v záplavovém území Q_{100} . Řešené území nezasahuje do aktivní zóny záplav.

Záměrem požadovaný stavební objekt je těmito skutečnostmi limitován (což bude třeba řešit v dalších stupních přípravy stavby). Objekt nicméně lze optimálně umístit v okraji území záplavy Q_{100} a užité podlaží řešit tak, aby nebylo záplavou dotčeno (v dostatečné výši nad Q_{100}).

5.E.5 Dobývání nerostů

Plocha změny se nedotýká žádné plochy pro dobývání nerostů a nezasahuje do žádné chráněné plochy určené pro tento účel.

5.F Stanovení podmínek pro využití ploch s rozdílným způsobem využití a stanovení podmínek prostorového uspořádání

- Podmínky pro využití ploch s rozdílným způsobem využití („funkční typy urbanistických funkcí“ - dle označení ÚPmB ve vyhl. 2/2004) jsou stanoveny Obecně závaznou vyhláškou Statutárního města Brna č. 2/2004, ve znění pozdějších předpisů.
Podmínky využití plochy navrhované změnou dikci této vyhlášky respektují a nemění.
- Změnou je vymezena plocha s rozdílným způsobem využití:
Zvláštní plocha pro rekreaci (označené ve výkrese Plán využití území kódem R);

Vymezení přípustnosti umístění staveb a zařízení v plochách změny

dle Přílohy č. 1 obecně závazné vyhlášky Statutárního města Brna č. 2/2004, ve znění pozdějších předpisů - kapitola 2. Regulační podmínky pro plochy stavební - je stanoveno takto:

FUNKCE: ZVLÁŠTNÍ PLOCHY PRO REKREACI

- R**
- jsou určeny pro hromadnou rekreaci, sport, zábavu a soustředěné formy rekreačního bydlení a ubytování.
Jedná se zejména o:
 - sportovní a zábavní komplexy,
 - sportoviště organizované tělovýchovy,
 - rekreační střediska.

Přípustný je převažující podíl zastavění objekty, sportovišti, komunikacemi apod. nad plochami volnými.

Závazně není ve zvláštních plochách pro rekreaci vymezena:

přípustnost jednotlivých staveb, která je nebo bude určena územně plánovací dokumentací zóny (regulačním plánem), zastavovacím plánem nebo územně plánovacím podkladem (územním generelem). Podmínkou je jejich funkční soulad s obecným určením ploch pro rekreaci.

5.G Změny obecně závazné vyhlášky statutárního města Brna č. 2/2004, ve znění pozdějších předpisů

Na základě požadavku z výrobního výboru bylo prověřeno, že vzhledem k tomu, že došlo ke změně navrhované funkce **KV** (plocha nestavební) na **R** (stavební), nebude již možné dotčeným orgánem požadovat posouzení krajinného rázu v rámci navazujících řízení (DUR) (pozn. Dle §12 čl. (4) zák. 114/1992 Sb. o ochraně přírody a krajiny, ve znění platných předpisů, se krajinný ráz neposuzuje v zastavěném území a v zastavitelných plochách, pro které je územním plánem nebo regulačním plánem stanoveno plošné a prostorové uspořádání a podmínky ochrany krajinného rázu dohodnuté s orgánem ochrany přírody), může tedy dotčený orgán vznést požadavek na posouzení krajinného rázu v rámci veřejného projednávání.

Na základě výsledků tohoto posouzení pak může dojít k úpravě Návrhu změny spočívajícím v zapracování konkrétních podmínek, které vyplynou z posouzení krajinného rázu, do kap. č. 9 Přílohy č. 1 vyhlášky.

Vzhledem k tomu, že OŽP MMB jako dotčený orgán na úseku ochrany přírody a krajiny neuplatnil v rámci veřejného projednání stanovisko s požadavky vyplývajícími z posouzení krajinného rázu, nedochází k doplnění konkrétních podmínek do kap. 9 Přílohy č.1 vyhlášky č. 2/2004, ve znění pozdějších předpisů.

5.H Vymezení veřejně prospěšných staveb, veřejně prospěšných opatření, staveb a opatření k zajišťování obrany a bezpečnosti státu a ploch pro asanaci, pro které lze práva k pozemkům a stavbám vyvlastnit

Nebyly shledány důvody pro vymezení veřejně prospěšných staveb, veřejně prospěšných opatření, staveb a opatření k zajišťování obrany a bezpečnosti státu a ploch pro asanaci, pro které lze práva k pozemkům a stavbám vyvlastnit.

5.I Vymezení veřejně prospěšných staveb a veřejných prostranství, pro které lze uplatnit předkupní právo

Nebyly shledány důvody pro vymezení veřejně prospěšných staveb a veřejných prostranství, pro které lze uplatnit předkupní právo.

5.J Stanovení kompenzačních opatření podle § 50 odst. 6 stavebního zákona

Kompenzační opatření podle § 50 odst. 6 stavebního zákona nejsou změnou stanovena.

6 Zpráva o vyhodnocení vlivů změny na udržitelný rozvoj území

Odbor životního prostředí Krajského úřadu JmK jako dotčený orgán posuzování vlivů na životní prostředí, příslušný dle ustanovení § 22 písm. e) zákona č. 100/2001 Sb., o posuzování vlivů na životní prostředí, ve znění pozdějších předpisů neuplatnil požadavek na vyhodnocení vlivů změny ÚPmB B6/18-CM na životní prostředí.

Odbor životního prostředí Krajského úřadu JmK, příslušný dle ustanovení § 77a odst. 4 písm. n) a x) zákona č.114/1992 Sb., o ochraně přírody a krajiny, ve znění pozdějších předpisů vyloučil vliv na evropsky významnou lokalitu nebo ptačí oblast.

V obsahu změny B6/18-CM bylo konstatováno, že součástí návrhu změny ÚPmB nebude vyhodnocení vlivů na udržitelný rozvoj území.

7 Stanovisko krajského úřadu podle § 50 (resp. § 55b) odst. 5 stavebního zákona (stanovisko SEA)

V souvislosti s kapitolou 6 nebylo stanovisko krajského úřadu podle §50 (resp. §55b) odst. 5 stavebního zákona vydáno.

8 Sdělení, jak bylo stanovisko krajského úřadu zohledněno

V souvislosti s kapitolou 6 nebylo stanovisko krajského úřadu podle §50 (resp. §55b) odst. 5 stavebního zákona vydáno, a tedy nevznikly žádné požadavky na úpravu dokumentace.

9 Vyhodnocení předpokládaných důsledků navrhovaného řešení na zemědělský půdní fond a pozemky určené k plnění funkce lesa

Zábor půdy ze ZPF pro zastavitelnou plochu:

	Funkční využití	Plocha (ha)	Zastavěné území		Kultura	BPEJ	zábor dle tř. ochrany (ha)	Stupně tříd ochrany	zábor platný ÚP*) (ha)
			uvnitř	mimo					
	Zvláštní plocha pro rekreaci	0,45		x	Trvalý travní porost	3.68.11	0,45	V	-

Celkový předpokládaný (nově navrhovaný) zábor ZPF pro zastavitelné plochy: 0,45ha

Na dotčených pozemcích nejsou identifikovány žádné investice do půdy. Pozemky jsou využívány jako trvalý travní porost.

Zdůvodnění záboru ZPF

- Řešené území představuje zábor ZPF z důvodu vymezení zastavitelné plochy pro objekt základny terénních cyklistických stezek (tzv. singletrail), který je sám stavbou a zábor proto vyžaduje, ačkoli již realizované cyklistické stezky, pro které je budován zábor nepředstavují. Stezky jsou vázány na stanoviště Mariánského údolí. Záměr vytváří nutné zázemí rekreačnímu sportu na cyklotrialových stezkách (mimo jiné z důvodů údržby, hygienického zázemí apod.).
- Plocha záboru je trvalým travním porostem v V. třídě ochrany půd, zábor je minimalizován na lokalitu výše uvedeného záměru.

- Stezky SINGLETRAIL Brno, Líšeň - Mariánské údolí, jsou součástí krajské sítě, jsou podporovány nejen z úrovně kraje, ale i z úrovně vedení města Brna (poskytnutí investiční dotace), neboť nabízejí možnost sportovního využití pro občany celého města Brna.

V řešeném území se nenalézají žádné pozemky, které by byly určeny k plnění funkce lesa.

10 Výčet záležitostí nadmístního významu, které nejsou řešeny v zásadách územního rozvoje

- Charakter navržené změny (změna funkčního využití ploch a jejich intenzity stavebního využití) v žádném případě nevyvolává potřebu vymezit záležitosti nadmístního významu neřešené v ZÚR JMK.
- Z těchto důvodů změna takovéto záležitosti nevymezuje.

11 Vyhodnocení souladu s požadavky zvláštních právních předpisů

Změna byla posouzena z hlediska věcného řešení s požadavky zejména následujících zvláštních právních předpisů, přičemž nebyly shledány žádné rozpory navrhované změny s požadavky uvedených zvláštních právních předpisů:

Zákon č. 254/2001 Sb., o vodách a o změně některých zákonů (vodní zákon)

Územím řešeným změnou neprochází žádný útvar povrchových vod. V blízkosti se nachází tok Říčky, území je v jejím povodí.

Návrhem změny není dotčena ochrana povrchových vod a souvisejících ekosystémů.

Území se nachází v záplavovém území Q_{100} , záměrem požadovaný stavební objekt lze umístit v okraji území záplavy Q_{100} a užitné podlaží řešit tak, aby nebylo záplavou dotčeno (v dostatečné výši nad Q_{100}). Řešené území nezasahuje do aktivní zóny záplav.

V řešeném území se nenacházejí zdroje podzemních vod.

V blízkosti řešeného území se nachází zdroj artéských vod – „Líšeňský vrt“.

Zákon č. 114/1992 Sb., o ochraně přírody a krajiny

Pozemky podléhající zákonu 114/1992 Sb. se v řešeném území nenacházejí.

Zákon č. 201/2012Sb., o ochraně ovzduší

V řešeném území ve stávajících plochách nebyly identifikovány žádné „vyjmenované stacionární zdroje“ viz Příloha č. 2 k zákonu č. 201/2012 Sb. V návrhové ploše nebudou změnou umísťovány žádné nové vyjmenované stacionární zdroje, kterými by mohla být ovlivněna kvalita ovzduší. V území se také nenacházejí silniční komunikace, které by svým provozem mohly ovlivnit kvalitu ovzduší.

Navržené řešení nebude mít negativní vliv na kvalitu ovzduší.

Zákon č. 334/1992 Sb., o ochraně zemědělského půdního fondu

V řešeném území se nacházejí pozemky zemědělského půdního fondu – trvalý travní porost, jsou zařazeny do V. třídy ochrany půd. Celková bilance předpokládaného záboru ZPF je uvedena v kap. 9 včetně odůvodnění navrženého záboru ZPF.

Zákon č. 289/1995 Sb., o lesích a o změně některých zákonů (lesní zákon)

Les (lesní porosty s jejich prostředím) a pozemky plnící funkci lesa se v řešeném území nenacházejí, obklopují území změny z jihozápadní a severovýchodní strany – po obou svazích Mariánského údolí.

Prakticky celé území změny se nachází ve vzdálenosti do 50 m od lesa, umístění stavebního záměru v ploše změny tedy podléhá schválení orgány ochrany PUPFL (OVLHZ).

Zákon č. 20/1987 Sb., o státní památkové péči

V řešeném území nejsou evidovány žádné kulturní památky.

Pro řešené území platí §22 a §23 odst. 2 zákona č. 20/1987 Sb. o státní památkové péči, ve znění pozdějších předpisů, týkající se případného záchranného archeologického výzkumu a případného archeologického nálezu.

Řešené území se nenachází na území MPR nebo ochranného pásma Městské památkové rezervace (OP MPR) Brno.

Zákon č. 133/1985 Sb., o požární ochraně

Územní řešení funkční a prostorové uspořádání navrhované změnou nepředpokládá, že v plochách budou provozovány činnosti s vysokým požárním nebezpečím.

Zdroje vody pro hašení požárů resp. přehled zdrojů vody pro hašení požárů na území města Brna je obsažen v Obecně závazné vyhlášce č. 17/2011 - požární řád města Brna a netýká se funkčního a prostorového uspořádání území.

Zákon č. 503/2012 Sb., o Státním pozemkovém úřadu a o změně některých souvisejících zákonů a 139/2002 Sb. o pozemkových úpravách a pozemkových úřadech a o změně zákona č. 229/1991 Sb., o úpravě vlastnických vztahů k půdě a jinému zemědělskému majetku, ve znění pozdějších předpisů

V řešeném území nejsou realizovány ani připravovány pozemkové úpravy.

Zákon č. 13/1997 Sb., o pozemních komunikacích

Řešené území změnou je dopravně obsluhováno ze zpevněných účelových komunikací, které obklopují pozemek řešeného území.

Stávající stav bude návrhem zachován a současná kategorizace pozemních komunikací, jejich stavby, podmínky užívání a jejich ochrana se nemění.

Povaha záměru (cykloturistika) nevyžaduje potřebu parkování vozidel návštěv (území není přístupné veřejné automobilové dopravě). Odstavování vozidel personálu lze zajistit v rámci plochy záměru - uvnitř lokality změny, kapacita bude dána potřebou konkrétního záměru.

Zákon č. 44/1988 Sb., o ochraně a využití nerostného bohatství (horní zákon)

V území změny se nenacházejí ložiska vyhrazených nerostů - "výhradní ložiska", která tvoří nerostné bohatství.

Zákon č. 62/1988 Sb., o geologických pracích

V řešeném území nejsou předpoklady pro provádění průzkumu ložisek nerostů; nejsou také zjištěny aktivity, které by směřovaly k provádění geologického výzkumu za jakýmkoli účelem. Plochy dotčené výše uvedenými geologickými pracemi nejsou v řešeném území registrovány.

Zákon č. 258/2000 Sb., o ochraně veřejného zdraví a o změně některých souvisejících zákonů

V řešeném území se nepředpokládá realizace záměrů vyžadujících řešení chráněných prostorů. Území je zcela mimo hlukovou zátěž, zvýšenou prašnost či jiné negativní vlivy na lidské zdraví. Při plánování záměrů v území bude postupováno v souladu se zákonem č. 258/2000 Sb., o ochraně veřejného zdraví a o změně některých souvisejících zákonů, ve znění pozdějších předpisů.

Zájmy armády

Nejsou využitím lokality změny dotčeny.

12 Vyhodnocení souladu se stanovisky dotčených orgánů podle zvláštních právních předpisů

12.1 Vyhodnocení souladu se stanovisky dotčených orgánů uplatněných v rámci veřejného projednání

Stanoviska dotčených orgánů a OÚPSŘ KrÚ JMK:

Písemně se vyjádřily 4 dotčené orgány a OÚPSŘ KrÚ JMK:

1. Krajský úřad JMK - OÚPSŘ, stanovisko č.j. JMK 70835/2019 ze dne 16.5.2019
2. Hasičský záchranný sbor JMK, stanovisko č.j. HSMB-2-88/2019 ze dne 20.5.2019
3. Ministerstvo životního prostředí, stanovisko č.j. MZP/2019/560/695 ze dne 20.05.2019
4. Ministerstvo obrany, Sekce nakládání s majetkem, stanovisko č.j. 91432/2019-1150-OÚZ-BR, ze dne 25.4.2019
5. Ministerstvo průmyslu a obchodu, stanovisko č.j. MPO 30995/2019 ze dne 18.4.2019

Dotčené orgány, které v rámci projednání neuplatnily svá stanoviska:

1. Obvodní báňský úřad
2. Státní pozemkový úřad
3. Ministerstvo kultury
4. Státní energetická inspekce
5. Krajská veterinární správa SVS pro Jm kraj
6. Státní úřad pro jadernou bezpečnost
7. MMB – OD
8. MMB – OŽP
9. Agentura ochrany přírody a krajiny ČR.
10. Krajská hygienická stanice JMK

Doručená stanoviska byla ověřena, zda splňují základní náležitosti stanovisek dotčených orgánů (DO).

Vyhodnocení stanovisek dotčených orgánů:

1 Krajský úřad JMK - OÚPSŘ

KRAJSKÝ ÚŘAD JIHOMORAVSKÉHO KRAJE

Odbor územního plánování a stavebního řádu
Žerotínovo náměstí 3, 601 82 Brno

Statutární město Brno
Magistrát města Brna

MMB/0215393/2019
listy: přílohy: 1
druh:

DS



mmb1es7142a306 Doručeno: 22.05.2019

Váš dopis zn.: MMB/0154616/2019
Ze dne: 11.04.2019
Č. j.: JMK 70835/2019
Sp. zn.: S-JMK 55063/2019
Vyřizuje: Ing. Lunga
Telefon: 541 651 350
Počet listů: 2
Počet příloh/listů: 0/0
Datum: 16.05.2019

Magistrát města Brna
Odbor územního plánování a rozvoje
Kounicova 67
601 67 BRNO

„Návrh změny Územního plánu města Brna B6/18-CM – MČ Brno-Líšeň, k. ú. Líšeň, SINGLETRAIL Brno, Líšeň – Mariánské údolí“ – koordinované stanovisko ve smyslu § 4 odst. 7 a § 55b odst. 2 zákona č. 183/2006 Sb., o územním plánování a stavebním řádu, ve znění pozdějších předpisů (stavební zákon)

Krajský úřad Jihomoravského kraje, odbor územního plánování a stavebního řádu (OÚPSŘ), obdržel dne 11.04.2019 oznámení o konání veřejného projednání (zkrácený postup pořizování) „Návrhu změny Územního plánu města Brna (ÚPmB) B6/18-CM – MČ Brno-Líšeň, k. ú. Líšeň, SINGLETRAIL Brno, Líšeň – Mariánské údolí“ ve smyslu ustanovení § 55b odst. 2 stavebního zákona. Veřejné projednání se uskutečnilo dne 15.05.2019 v zasedací místnosti č. 360 Magistrátu města Brna, Kounicova 67, Brno.

OÚPSŘ vydává za krajský úřad ve smyslu § 4 odst. 7 stavebního zákona koordinované stanovisko:

A) stanovisko odboru životního prostředí (OŽP)

„Návrh změny ÚPmB B6/18-CM – MČ Brno-Líšeň, k. ú. Líšeň, SINGLETRAIL Brno, Líšeň – Mariánské údolí“ řeší:

Navrhovaná změna prověřila možnosti změny funkčního využití v západní části pozemku parc. č. 3925/1, k. ú. Líšeň, v Mariánském údolí a vytvoření územních podmínek pro realizaci objektu základny terénních cyklistických stezek (tzv. singletrail). Objekt má zahrnovat zejména informační centrum, půjčovnu a servis kol, kancelář, toalety, občerstvení a klubovnu. Zastavěná plocha objektu je cca 250 m², kolem objektu jsou navrženy zpevněné plochy o celkové rozloze cca 350 - 400 m². Stezky SINGLETRAIL Brno, Líšeň - Mariánské údolí, jsou součástí krajské sítě, jsou podporovány nejen z úrovně kraje, ale i z úrovně vedení města Brna (poskytnutí investiční dotace), neboť nabízejí možnost sportovního využití pro občany celého města Brna. Z tohoto důvodu je změna pořizována samostatně jako celoměstská, a to zkráceným postupem.

- Vzhledem k povaze záměru i rekreačnímu využívání území včetně navazujícího nezastavěného území je plocha funkčně vymezena jako zvláštní plocha pro rekreaci

5.C Urbanistická koncepce

Principy navržené koncepce změny B6/18-CM:

- vytvoření podmínek pro realizaci objektu základny terénních cyklistických stezek

5.C.1 Vymezení zastavitelných ploch

Navržená změna navrhuje úpravu rozsahu zastavitelných ploch v rámci řešeného území a vymezila nově zastavitelnou plochu ve smyslu § 55 odst. 4 stavebního zákona.

Změnou je upraveno vymezení funkčního využití a je odůvodněno následovně:

z plochy KV stav na plochy R navr

je vymezena z důvodu rekreačního využívání území i ploch navazujících a potřeby realizace stavebního objektu jako zázemí rekreačních funkcí – proto je volena plocha rozvojová, stavební, určená k rekreaci. Plocha krajinné zeleně dle ÚPmB má plochu 1,83ha, nový záměr si nárokuje výměru 0,45 ha, větší část plochy KV je ponechána původnímu využití.

Krajský úřad Jihomoravského kraje, odbor životního prostředí, jako věcně a místně příslušný úřad podle ust. § 29 zákona č.129/2000 Sb., o krajích, ve znění pozdějších předpisů k „Návrhu změny ÚPmB B6/18-CM – MČ Brno-Líšeň, k. ú. Líšeň, SINGLETRAIL Brno, Líšeň – Mariánské údolí“ uplatňuje následující stanoviska:

1. Z hlediska zákona č. 254/2001 Sb., o vodách a změně některých zákonů (vodní zákon), ve znění pozdějších předpisů (dále jen vodní zákon):

Bez připomínek.

Vyhodnocení stanoviska:

Stanovisko je souhlasné bez podmínek.

Ze stanoviska nevyplývá žádný požadavek k úpravě návrhu změny.

2. Z hlediska zákona č. 289/1995 Sb., o lesích a o změně a doplnění některých zákonů (lesní zákon), ve znění pozdějších předpisů:

OŽP jako příslušný orgán státní správy lesů podle ustanovení § 48a odst. 2 písm. b) lesního zákona nemá připomínky k předloženému „Návrhu změny ÚPmB B6/18-CM – MČ Brno-Líšeň, k. ú. Líšeň, SINGLETRAIL Brno, Líšeň – Mariánské údolí“. Změna se nedotýká pozemků určených k plnění funkcí lesa.

Vyhodnocení stanoviska:

Stanovisko je souhlasné bez podmínek.

Ze stanoviska nevyplývá žádný požadavek k úpravě návrhu změny.

3. Z hlediska zákona č. 334/1992 Sb., o ochraně zemědělského půdního fondu, ve znění pozdějších předpisů (dále jen zákon o ochraně ZPF):

Kompetentním orgánem ve věci uplatnění stanoviska dle ust. § 5 odst. 2 zákona o ochraně ZPF k územním plánům obcí, ve kterých je sídlo kraje, je dle ust. § 17 písm. a) zákona orgán ochrany ZPF Ministerstva životního prostředí.

Vyhodnocení stanoviska:

V podání se konstatuje, že OŽP JMK není kompetentním orgánem k vydání stanoviska.

Ze stanoviska nevyplývá žádný pokyn pro úpravu návrhu.

4. Z hlediska zákona č. 114/1992 Sb., o ochraně přírody a krajiny, ve znění pozdějších předpisů:

OŽP jako dotčený orgán ochrany přírody příslušný dle ust. § 77a odst. 4 písm. x) výše uvedeného zákona setrvává na svém původním stanovisku vydaném pod č.j. JMK 121042/2018 ze dne 23.08.2018, ve kterém uvedl, že již dříve vyloučil významný vliv předložené koncepce „Návrh změny ÚPmB B6/18-CM – MČ Brno-Líšeň, k. ú. Líšeň, SINGLETRAIL Brno, Líšeň – Mariánské údolí“ na evropsky významné lokality a ptačí oblasti soustavy Natura 2000. Dále pak v něm uvedl, že k předložené koncepci nemá připomínky.

Vyhodnocení stanoviska:

Stanovisko je souhlasné bez podmínek.

Ze stanoviska nevyplývá žádný požadavek k úpravě návrhu změny.

5. Z hlediska zákona č. 201/2012 Sb., o ochraně ovzduší, ve znění pozdějších předpisů:

OŽP jako dotčený orgán příslušný dle § 11 odst. 2 písm. a) zákona č. 201/2012 Sb., o ochraně ovzduší uplatňuje k předloženému „Návrhu změny ÚPmB B6/18-CM – MČ Brno-Líšeň, k. ú. Líšeň, SINGLETRAIL Brno, Líšeň – Mariánské údolí“ stanovisko v tom smyslu, že po posouzení předložené dokumentace nemá k předloženému návrhu připomínky.

Z hlediska dalších zájmů sledovaných odborem životního prostředí nejsou k předloženému návrhu připomínky.

Vyhodnocení stanoviska:

Stanovisko je souhlasné bez podmínek.

Ze stanoviska nevyplývá žádný požadavek k úpravě návrhu změny.

B) stanovisko odboru dopravy

Krajský úřad Jihomoravského kraje, odbor dopravy, jako dotčený orgán ve věci řešení krajských silnic II. a III. třídy podle ustanovení § 4 odst. 2 stavebního zákona a podle ustanovení § 40 odst. 3 písm. f) zákona č. 13/1997 Sb., o pozemních komunikacích, v platném znění sděluje, že návrhem změn, tak jak byl předložen, není dotčeno řešení silnic II. a III. třídy.

Vyhodnocení stanoviska:

Stanovisko je souhlasné bez podmínek.

Ze stanoviska nevyplývá žádný požadavek k úpravě návrhu změny.

2 Hasičský záchranný sbor JMK



Hasičský záchranný sbor
Jihomoravského kraje
Zubatého 1
614 00 Brno

DS

Statutární město Brno
Magistrát města Brna

MMB/0211868/2019
listy: přílohy: 1
druh:



mmb1es71429711 Doručeno: 21.05.2019

HSBM-2-88/2019

Brno 20. 5. 2019

MAGISTRÁT MĚSTA BRNA
Odbor územního plánování a rozvoje
Kounicova 67
601 67 Brno

Stanovisko dotčeného orgánu z hlediska ochrany obyvatelstva.

Vyřizuje: por. Mgr. František Čermák, ☎ 950 630 168, e-mail: frantisek.cermak@firebrno.cz

Fáze ÚPD: Veřejné projednání Návrhu změny Územního plánu města Brna B6/18-CM- MČ Brno – Líšeň, k. ú. Líšeň, SINGLETRAIL Brno, Líšeň – Mariánské údolí
Název obce: Brno
Pořizovatel: Magistrát města Brna, OÚPR

Hasičský záchranný sbor Jihomoravského kraje (dále jen „HZS JmK“) v souladu s ustanovením § 12 odst. 2 písm. i) zákona č. 239/2000 Sb., o integrovaném záchranném systému a o změně některých zákonů, ve znění pozdějších předpisů, posoudil výše uvedený návrh změny předmětného územního plánu, předložený oznámením ze dne 11. 4. 2019, vedeným pod č. j.: MMB/0154616/2019.

K předmětné dokumentaci vydává HZS JmK souhlasné stanovisko.

Odůvodnění:

z předmětného návrhu změny ÚPmB je zřejmé, že v procesu pořizování dokumentace nedošlo k podstatným úpravám, které by vyžadovaly řešení požadavků ustanovení § 20 vyhlášky č. 380/2002 Sb., k přípravě a provádění úkolů ochrany obyvatelstva, odlišně od řešené problematiky ve stávající územně plánovací dokumentaci. Vzhledem k výše uvedeným skutečnostem rozhodl HZS JmK tak, jak je ve výroku uvedeno.

plk. Ing. Václav Špéra
náměstek pro prevenci a CNP
HZS Jihomoravského kraje

Vyhodnocení stanoviska:

Stanovisko je souhlasné bez podmínek.

Ze stanoviska nevyplývá žádný požadavek k úpravě návrhu změny.

3 Ministerstvo životního prostředí

Ministerstvo životního prostředí

Odbor výkonu státní správy VII

Mezírka 1
602 00 Brno

Brno dne 20. května 2019
Č. j.: MZP/2019/560/695
Sp. zn.: ZN/MZP/2019/560/130
Vaše č. j.: MMB/0154616/2019
Vyřizuje: RNDr. Miroslav Rokos
Tel.: 267 123 705
E-mail: Miroslav.Rokos@mzp.cz

Magistrát města Brna
Odbor územního plánování
Kounicova 67
601 67 Brno

Statutární město Brno
Magistrát města Brna

MMB/0212329/2019

listy: přílohy: 1

druh:



mmb1es7142988b Doručeno: 21.05.2019

Stanovisko podle § 5 odst. 2 zák. č. 334/1992 Sb., o ochraně zemědělského půdního fondu, v platném znění, k Návrhu změny Územního plánu města Brna B6/18-CM – MČ Brno-Líšeň, k. ú. Líšeň, SINGLETRAIL Brno, Líšeň – Mariánské údolí

Ministerstvo životního prostředí, odbor výkonu státní správy VII, jako orgán ochrany zemědělského půdního fondu podle § 13 odst. 1 zák. č. 334/1992 Sb., o ochraně zemědělského půdního fondu, v platném znění (dále jen „zákon“), který je příslušný podle § 17 písm. a) zákona uplatňovat stanovisko podle § 5 odst. 2 téhož zákona k územnímu plánu obce se sídlem kraje, **souhlasí** s výše uvedeným návrhem změny ÚPmB s označením **B6/18-CM**.

Odůvodnění

Z předložených podkladů vyplývá, že cílem navržené změny B6/18-CM je vytvořit územní podmínky pro realizaci objektu základny terénních cyklistických stezek (tzv. singletrail) v západní části pozemku parc. č. 3925/1, k. ú. Líšeň, v Mariánském údolí. Objekt zahrnuje zejména informační centrum, půjčovnu a servis kol, kancelář, toalety, občerstvení a klubovnu. Zastavěná plocha objektu je cca 250 m², kolem objektu jsou navrženy zpevněné plochy o celkové rozloze cca 350 - 400 m². Stezky SINGLETRAIL Brno, Líšeň - Mariánské údolí, jsou součástí krajské sítě, jsou podporovány nejen z úrovně kraje, ale i z úrovně vedení města Brna, neboť nabízejí možnost sportovního vyžití pro občany celého města Brna.

Návrh změny je spojen se záborem ZPF z důvodu vymezení zastavitelné plochy pro objekt základny terénních cyklistických stezek (tzv. singletrail). Již realizované cyklistické stezky, v souvislosti s nimiž má být objekt budován, zábor nevyžadují. Stezky jsou vázány na stanoviště Mariánského údolí. Záměr vytváří nutné zázemí rekreačnímu sportu na cyklotrialových stezkách.

Plocha záboru o rozloze 0,45 ha je umístěna na pozemku s trvalým travním porostem v V. třídě ochrany půd, zábor je minimalizován na lokalitu výše uvedeného záměru.

Ministerstvo životního prostředí shledalo zdůvodnění návrhu jako relevantní. Celá lokalita tvoří rekreační zázemí města Brna a navržená změna je v souladu s tímto zaměřením. Vymezení zastavitelné plochy o velikosti 0,45 ha v V. třídě ochrany půd pro daný účel není v rozporu se

zásadami ochrany ZPF stanovenými zákonem. Proto s navrženou změnou ÚPmB vyjádřilo Ministerstvo životního prostředí souhlas.

Ing. Jaroslav Pospíšil
ředitel odboru výkonu státní správy VII
podepsáno elektronicky

Vyhodnocení stanoviska:

Stanovisko je souhlasné bez podmínek.

Ze stanoviska nevyplývá žádný požadavek k úpravě návrhu změny.

4 Ministerstvo obrany ČR

Statutární město Brno
Magistrát města Brna

MMB/0175469/2019

listy: přílohy: 1
druh:



mmb1es71421d47 Doručeno: 25.04.2019

a7kbrm

Ministerstvo obrany ČR
Sekce nakládání s majetkem
odbor ochrany územních zájmů

Tychonova 1, Praha 6, PSČ 160 01, datová schránka hjyaavk

Sp.zn.: 91432/2019-1150-OÚZ-BR
SpMO 1192-430/2019-1150

Brno 25. dubna 2019

Magistrát města Brna
Odbor územního plánování a rozvoje
Kounicova 67
601 67 Brno

MAGISTRÁT MĚSTA BRNA	
Odbor územního plánování a rozvoje	
Doslo dne:	25-04-2019
C.j. MMB:	0175469
PHI:	

Stanovisko k územně plánovací dokumentaci (§ 4 SZ)

Návrh změny Územního plánu města Brna B6/18-CM - MČ Brno-Líšeň, k.ú. Líšeň, SINGLETRAIL Brno, Líšeň - Mariánské údolí
K čj. MMB/0154616/2019

Ministerstvo obrany, Sekce nakládání s majetkem, odbor ochrany územních zájmů, oddělení ochrany územních zájmů Morava, v souladu se zmocněním v § 6 odst. 1 písmeno h) zákona č. 222/1999 Sb., o zajišťování obrany České republiky, ve znění pozdějších předpisů (dále jen „zákon o zajišťování obrany ČR“) a zmocněním v § 175 odst. 1 zákona č. 183/2006 Sb., o územním plánování a stavebním řádu (stavební zákon), ve znění pozdějších předpisů (dále jen „stavební zákon“), jako věcně a místně příslušné ve smyslu zákona o zajišťování obrany ČR vydává ve smyslu § 55b odst. 2 stavebního zákona a dle § 4 odst. 2 písm. b) stavebního zákona

souhlasné stanovisko

k předložené územně plánovací dokumentaci.

Odůvodnění:

Ministerstvo obrany v souladu se zmocněním v § 6 odst. 1 písmeno h) zákona o zajišťování obrany ČR a zmocněním v § 175 odst. 1 stavebního zákona provedlo po obdržení oznámení pořizovatele územně plánovací dokumentace vyhodnocení výše uvedeného návrhu dané změny, jejímž předmětem je realizace objektu základny terénních cyklistických stezek SINGLETRAIL včetně souvisejících zpevněných a rekreačních ploch v Mariánském údolí v k.ú. Líšeň z pozice dotčeného orgánu.

Dotčený orgán neshledal rozpor mezi návrhem funkčního využití ploch a zájmy Ministerstva obrany na zajišťování obrany a bezpečnosti státu a nemá k řešené změně ÚPmB, při dodržení ustanovení § 175 stavebního zákona, připomínky. V posuzovaném Návrhu změny Územního plánu města Brna B6/18-CM - MČ Brno-Líšeň, k.ú. Líšeň, SINGLETRAIL Brno, Líšeň - Mariánské údolí jsou respektovány a zapracovány zájmy Ministerstva obrany v souladu s ÚAP ORP.

Kontaktní osoba: Mgr. Jitka Micháliková, Ph.D., tel. 973 445 844, fax. 973 445 060

V další korespondenci, týkající se výše uvedené věci, uvádějte odkaz na sp. zn.: 91432/2019-1150-OÚZ-BR tohoto stanoviska Ministerstva obrany ČR.

Mgr. Jitka Micháliková, Ph.D.
ministerský rada
oddělení ochrany územních zájmů Morava

Adresa pro doručování:
Ministerstvo obrany ČR,
Sekce nakládání s majetkem,
odbor ochrany územních zájmů,
oddělení ochrany územních zájmů Morava
Svatoplukova 2687/84, 662 10 Brno
IČO: 60162694

Vyhodnocení stanoviska:

Stanovisko je souhlasné bez podmínek.

Ze stanoviska nevyplyývá žádný požadavek k úpravě návrhu změny.

5 Ministerstvo průmyslu a obchodu



Magistrát města Brna
Odbor územního plánování a rozvoje
Kounicova 67
601 67 Brno

Váš dopis značky MMB/0154616/2019
Ze dne 11. 4. 2019
Naše značka MPO 30995/2019
PID MIPOX02H01S6
Vyřizuje/linka RNDr. Zdeněk Tomáš/3468
Kontaktní e-mail tomas@mpo.cz
V Praze dne 18. 4. 2019

Statutární město Brno
Magistrát města Brna

MMB/0169673/2019

listy: přílohy: 1
druh:



mmb1es71420a1a Doručeno: 23.04.2019

MAGISTRÁT MĚSTA BRNA	
Odbor územního plánování a rozvoje	
Došlo dne:	23 -04- 2019
Č.j. MMB:	0169673
Přil:	DS

Stanovisko k návrhu Změny územního plánu města Brna B6/18-CM - SINGLETRAIL pro veřejné projednání pořizované zkráceným postupem

ZÁVAZNÁ ČÁST

Z hlediska působnosti Ministerstva průmyslu a obchodu ve věci ochrany a využívání nerostného bohatství, ve smyslu ustanovení § 15 odst. 2 zákona č.44/1988 Sb., o ochraně a využití nerostného bohatství (horní zákon), ve znění pozdějších předpisů, a podle ustanovení § 52 odst. 3 a § 55b odst. 2 zákona č. 183/2006 Sb., o územním plánování a stavebním řádu (stavební zákon), ve znění pozdějších předpisů, vydáváme k výše uvedené územně plánovací dokumentaci toto stanovisko:

S návrhem Změny ÚP města Brna B6/18-CM – SINGLETRAIL souhlasíme bez připomínek.

ODŮVODNĚNÍ

Lokalita, která je předmětem Změny B6/18-CM územního plánu města Brna (pozemek parc. č. 3925/1, k. ú. Líšeň, v Mariánském údolí, kde je navržena základna cyklistických stezek), leží mimo dobývací prostory, výhradní ložiska nerostů, schválené prognózní zdroje vyhrazených nerostů i chráněná ložisková území. Z toho důvodu není nutno stanovit žádné podmínky k ochraně a hospodárnému využití nerostného bohatství.

Ing. Zbyšek Sochor, Ph.D.
ředitel odboru hornictví

Doložka konverze do dokumentu obsaženého v datové zprávě

Tento dokument, který vznikl převedením vstupu v listinné podobě do podoby elektronické pod pořadovým číslem **117986265-241557-190418144237**, skládající se z 1 listů, se doslovně shoduje s obsahem vstupu.

Zajišťovací prvek: **bez zajišťovacího prvku**

Jméno a příjmení osoby, která konverzi provedla: [REDACTED]

Vystavil: **Ministerstvo průmyslu a obchodu**
Pracoviště: **Ministerstvo průmyslu a obchodu**
na Ministerstvu průmyslu a obchodu dne **18.04.2019**



Vyhodnocení stanoviska:

Stanovisko je souhlasné bez podmínek.

Ze stanoviska nevyplývá žádný požadavek k úpravě návrhu změny.

Dotčené orgány, které v rámci projednání neuplatnily svá stanoviska:

1. Ministerstvo životního prostředí
2. Obvodní báňský úřad
3. Státní pozemkový úřad
4. Ministerstvo kultury
5. Státní energetická inspekce
6. Krajská veterinární správa SVS pro Jm kraj
7. Státní úřad pro jadernou bezpečnost
8. MMB – OD
9. MMB – OŽP
10. Agentura ochrany přírody a krajiny ČR
11. Krajská hygienická stanice JMK

Pořizovatel u dotčených orgánů, které neuplatnily svoje stanoviska vyšel z vyhodnocení zpracovatele a jeho odůvodnění souladu s požadavky zvláštních právních předpisů. Z tohoto vyhodnocení lze usuzovat, že se nepředpokládá porušení veřejných zájmů vyplývajících ze zvláštních právních předpisů, tedy ani těch, které hájí dotčené orgány ve svých stanoviscích. OŽP MMB neuplatnil stanovisko s požadavky, které by vyplývaly z posouzení krajinného rázu. Z tohoto důvodu byl upřesněn text kap. 5G, který však není podstatnou úpravou Návrhu změny vedoucí k opakovanému projednání dle § 53 odst. (2) stavebního zákona.

Změna ÚPmB B6/18-CM je v souladu se stanovisky dotčených orgánů, není v kolizi se zájmy hájenými dotčenými orgány vyplývajících ze zvláštních právních předpisů ani nezpůsobuje vzájemnou kolizi mezi zájmy dotčených orgánů.

12.2 Vyhodnocení souladu se stanovisky dotčených orgánů uplatněných k návrhu rozhodnutí o námitkách a návrhu na vyhodnocení připomínek

Pořizovatel doručil návrh rozhodnutí o námitkách a návrh vyhodnocení připomínek dotčeným orgánům a krajskému úřadu jako nadřízenému orgánu s výzvou k uplatnění stanovisek podle § 53 odst. 1 stavebního zákona.

Ve lhůtě 30 dnů od doručení uplatnily stanovisko 2 dotčené orgány (Ministerstvo průmyslu a obchodu, stanovisko č.j. MPO 71381/2019 ze dne 16.9.2019 a Hasičský záchranný sbor

Jihomoravského kraje, stanovisko č.j. HSBM-2-218/2019 ze dne 7.10.2019), stanoviska byla souhlasná, bez připomínek.

Vzhledem k tomu, že ostatní dotčené orgány ani krajský úřad stanovisko neuplatnily, má se dle § 53 odst. 1 stavebního zákona za to, že s rozhodnutím o námitkách a s vyhodnocením připomínek souhlasí.

Ministerstvo průmyslu a obchodu



Magistrát města Brna
Odbor územního plánování a rozvoje
Kounicova 67
601 57 Brno

Váš dopis značky MMB/0365998/2019
Ze dne 6. 9. 2019
Naše značka MPO 71381/2019
PID MIPOX02JDXWR
Vyřizuje/linka RNDr. Zdeněk Tomáš / 3468
Kontaktní e-mail tomas@mpo.cz
V Praze dne 16. 9. 2019

Stanovisko k návrhu rozhodnutí o námitkách a vyhodnocení připomínek k návrhu změny Územního plánu města Brna B6/18-CM – SINGLETRAIL

ZÁVAZNÁ ČÁST

Z hlediska působnosti Ministerstva průmyslu a obchodu ve věci ochrany a využívání nerostného bohatství, ve smyslu ustanovení § 15 odst. 2 zákona č.44/1988 Sb., o ochraně a využití nerostného bohatství (horní zákon), ve znění pozdějších předpisů, a podle ustanovení § 53 odst. 1 zákona č. 183/2006 Sb., o územním plánování a stavebním řádu (stavební zákon), ve znění pozdějších předpisů, vydáváme k návrhu výše uvedené územně plánovací dokumentace toto stanovisko:

S návrhem rozhodnutí o námitkách a vyhodnocení připomínek uplatněných k návrhu změny ÚPm Brna – B6/18-CM - SINGLETRAIL souhlasíme bez připomínek.

ODŮVODNĚNÍ


Lokalita, která je předmětem Změny B6/18-CM územního plánu města Brna (pozemek parc. č. 3925/1, k. ú. Líšeň, v Mariánském údolí, kde je navržena základna cyklistických stezek), leží mimo dobývací prostory, výhradní ložiska nerostů, schválené prognózní zdroje vyhrazených nerostů i chráněná ložisková území. Proto také vyhodnocení připomínek k návrhu této změny nemá na ochranu a využití nerostného bohatství na území města Brna žádný vliv.

Ing. Zbyšek Sochor, Ph.D.
ředitel odboru hornictví

Doložka konverze do dokumentu obsaženého v datové zprávě

Tento dokument, který vznikl převedením vstupu v listinné podobě do podoby elektronické pod pořadovým číslem **122273780-19239-190917133929**, skládající se z 1 listů, se doslovně shoduje s obsahem vstupu.

Zajišťovací prvek: **bez zajišťovacího prvku**

Jméno a příjmení osoby, která konverzi provedla: 

Vystavil: **Ministerstvo průmyslu a obchodu**
Pracoviště: **Ministerstvo průmyslu a obchodu**
na **Ministerstvu průmyslu a obchodu** dne **17.09.2019**



122273780-19239-190917133929

Hasičský záchranný sbor Jihomoravského kraje



Hasičský záchranný sbor
Jihomoravského kraje
Zubatého 1
614 00 Brno



HSBM-2-218/2019

Brno 7. 10. 2019

MAGISTRÁT MĚSTA BRNA
Odbor územního plánování a rozvoje
Kounicova 67
601 67 Brno

Stanovisko dotčeného orgánu z hlediska ochrany obyvatelstva.

Vyřizuje: por. Mgr. František Čermák, ☎ 950 630 168, e-mail: frantisek.cermak@firebrno.cz

Fáze ÚPD: Návrh rozhodnutí o námitkách a návrh vyhodnocení připomínek uplatněných k Návrhu změny Územního plánu města Brna (ÚPmB) B6/18-CM - MČ Brno – Líšeň, k. ú. Líšeň, SINGLETRAIL Brno, Líšeň, Mariánské údolí
Název obce: Brno
Pořizovatel: Magistrát města Brna, OÚPR

Hasičský záchranný sbor Jihomoravského kraje (dále jen „HZS JmK“) v souladu s ustanovením § 12 odst. 2 písm. i) zákona č. 239/2000 Sb., o integrovaném záchranném systému a o změně některých zákonů, ve znění pozdějších předpisů, posoudil výše uvedený návrh, předložený oznámením č. j.: MMB/0365998/2019 ze dne 6. 9. 2019.

K předmětné dokumentaci vydává HZS JmK souhlasné stanovisko.

Odůvodnění:

návrhem rozhodnutí o námitkách a návrhem vyhodnocení připomínek uplatněných k předmětnému návrhu změny ÚP nejsou dotčeny požadavky uvedené v ustanovení § 20 vyhlášky č. 380/2002 Sb., k přípravě a provádění úkolů ochrany obyvatelstva. Na základě těchto skutečností rozhodl HZS JmK tak, jak je ve výroku uvedeno.

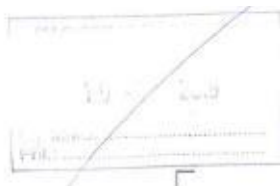
plk. Ing. Václav Špěra
náměstek pro prevenci a CNP
HZS Jihomoravského kraje

13 Rozhodnutí o námitkách

Zastupitelstvo města Brna jako správní orgán příslušný podle ust. § 6 odst. 5 písm. c) zákona č. 183/2006 Sb. o územním plánování a stavebním řádu (stavební zákon), ve znění pozdějších předpisů, rozhoduje v souladu se zákonným zmocněním podle § 172 odst. 5 zákona 500/2004 Sb., správní řád, ve znění pozdějších předpisů, a na základě návrhu rozhodnutí o námitkách zpracovaného Magistrátem města Brna, odborem územního plánování a rozvoje (dále jen „pořizovatel“) ve smyslu ust. § 53 odst.1 zákona č. 183/2006 o námitkách uplatněných níže jmenovanými subjekty k návrhu změny tak, jak je uvedeno dále:

Námítky oprávněných investorů:

1 MND a.s.



Magistrát města Brna
Odbor územního plánování a rozvoje
Ing. Zuzana Křenková
Kounicova 67
60167 BRNO

Váš dopis zn. / ze dne:	Naše č.j. / sp. zn.:	vyřizuje / kontakt:	Hodnotím, dne:
MMB/0154616/2019 11.4.2019	139/19 V/2019/099	Radana Zelinková E: zelinkova@mnd.cz	9. května 2019

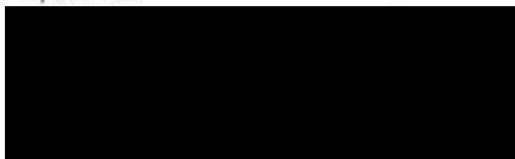
Návrh změny ÚP Brna B6/18-CM – MČ Brno-Líšeň, k.ú. Líšeň, Líšeň SINGLETRAIL Brno,

Vážená paní inženýrko,

k návrhu změny Územního plánu města Brna B6/18-CM – MČ Brno-Líšeň, k.ú. Líšeň, SINGLETRAIL Brno, Líšeň – Mariánské údolí sdělujeme, že v zájmové lokalitě se nenachází žádné technické zařízení, ani zájmy společnosti MND a.s., a tedy k návrhu změny územního plánu se

nevyjadřujeme.

S pozdravem



Marcela Hrbáčková
právník a vedoucí legislativního oddělení
MND a.s.



Výrok:

Námítce se vyhovuje.

Odůvodnění:

Podatel pouze konstatuje, že v zájmové lokalitě dané změny se nenachází žádné technické zařízení, ani zájmy společnosti MND, a.s. a z těchto důvodů se k návrhu změny nevyjadřuje. Svou povahou se nejedná o námítku, o které by mohlo být rozhodnuto jinak.

Z námítky nevyplývá žádný požadavek na úpravu návrhu změny.

2 NET4GAS, s.r.o.



Statutární město Brno
Doručeno: 15.04.2019
MMB/0160333/2019
Město: Brno přílohy: 1
druh: 11/ev:



web1es7141e5f0



Magistrát města Brna, Odbor územního
plánování a rozvoje
Ing. Zuzana Křenková
Kounicova 87
601 67 Brno

Naše značka:
3271/19/OVP/N

Datum:
11.4.2019

Toto vyjádření je vydáváno ve smyslu zákona č. 458/2000 Sb. a zákona č. 183/2006 Sb.,
má platnost 2 roky od data jeho vydání.

Věc: Návrhu změny Územního plánu města Brna B6/18-CM -MČ Brno-Líšeň, k. ú. Líšeň,
SINGLETRAIL Brno, Líšeň – Mariánské údolí

okres: Brno-město
k.ú.: Líšeň

NEZASAHUJE do bezpečnostního pásma VTL plynovodu a ochranného pásma
telekomunikačního vedení NET4GAS, s.r.o.

V další korespondenci uvádějte vždy číslo našeho vyjádření.

NET4GAS, s.r.o.
Na Hlábenech II 1718/8, P.O.BOX 22
140 21 Praha 4 - Nusle
tel. 22710344



Aleš Novák
Manažer, Dokumentace soustavy

Žádosti o vyjádření k VTL plynovodům a telekomunikačnímu vedení NET4GAS, s.r.o. zasílejte pomocí
elektronické podatelny: www.net4gas.cz (Přeprovádní soustava - Žádost o vyjádření).

Výrok:

Námítce se vyhovuje.

Odůvodnění:

Podatel pouze konstatuje, že navržená změna nezasahuje do bezpečnostního pásma VTL plynovodu a ochranného pásma telekomunikačních vedení NET4GAS, s.r.o. Svou povahou se nejedná o námítku, o které by mohlo být rozhodnuto jinak.

Z námítky nevyplývá žádný požadavek na úpravu řešení návrhu změny.

14 Vyhodnocení připomínek uplatněných k návrhu změny ÚPmB

14.1 Vyhodnocení připomínek na základě výsledků projednání návrhu změny Územního plánu města Brna dle § 53 odst. 1 stavebního zákona

Městská část Brno-Líšeň

 <p>Statutární město Brno Městská část Brno-Líšeň</p>	<p>STAROSTA MĚSTSKÉ ČÁSTI BRNO-LÍŠEŇ, JÍROVA 2, 628</p>	<p>Statutární město Brno Magistrát města Brna</p> <p>MMB/0214225/2019 listy: 1 přílohy: druh:</p>  <p>mmbs1es71429efd Doručeno: 22.05.2019</p>	 <p>Magistrát města Brna Odbor územního plánování a rozvoje Kounicova 67 601 67 Brno</p> <p>MAGISTRÁT MĚSTA BRNA Odbor územního plánování a rozvoje</p> <p>Došlo: 22-05-2019 Č.j. MMB: 0214225 Příl.:</p>
--	---	--	--

Připomínky k Návrhu změny Územního plánu města Brna B6/18-CM – MČ Brno-Líšeň, k. ú. Líšeň SINGLETRAIL Brno, Líšeň – Mariánské údolí

Uplatňuji připomínky k Návrhu změny Územního plánu města Brna, B6/18-CM – MČ Brno-Líšeň, k. ú. Líšeň, SINGLETRAIL Brno, Líšeň – Mariánské údolí:

- 1) Návrh změny Územního plánu města Brna, B6/18-CM – MČ Brno-Líšeň, k. ú. Líšeň, SINGLETRAIL Brno, Líšeň – Mariánské údolí, **není řešen koncepčně v návaznosti na celou lokalitu Mariánského údolí.**

Návrh změny Územního plánu města Brna, B6/18-CM – MČ Brno-Líšeň, k. ú. Líšeň, SINGLETRAIL Brno, Líšeň – Mariánské údolí **vyvolá přetížení oblasti návštěvníky.**

Návrh změny Územního plánu města Brna, B6/18-CM – MČ Brno-Líšeň, k. ú. Líšeň, SINGLETRAIL Brno, Líšeň – Mariánské údolí **neřeší oddělení pohybu cyklistů od pěších.**

Vyhodnocení připomínky:

Připomínce se nevyhovuje.

Celoměstská změna B6/18- CM byla pořízena v souladu s Obsahem změny schváleným Zastupitelstvem města Brna v rozsahu řešeného území. Cílem změny bylo prověřit umožnění realizace objektu základny cyklistických stezek SINGLETRAIL. Za tímto účelem byla prověřena změna funkčního využití stabilizované funkční plochy krajinné zeleně všeobecné (KV) s vymezeným ochranným režimem územního systému ekologické stability (biokoridorem ÚSES) na jinou funkční plochu umožňující realizaci záměru. Pro tento záměr byla v nezbytně nutném rozsahu zvláštní plocha pro rekreaci (R), která svými regulativy nejlépe vystihuje potřebu záměru. Plocha R byla polohově vymezena tak, aby nekolidovala s aktivní zónou záplavového území. Objekt má zahrnovat zejména informační centrum, půjčovnu a servis kol, kancelář, toalety, občerstvení a klubovnu. Zastavěná plocha objektu je cca 250 m², kolem objektu jsou navrženy zpevněné plochy o celkové rozloze cca 350 - 400 m². Stezky SINGLETRAIL Brno, Líšeň - Mariánské údolí, jsou součástí krajské sítě.

Návrh změny nezasahuje do stávající koncepce Mariánského údolí jako rekreační oblasti obyvatel. Změna vytváří podmínky pro možnost doplnění vybavenosti k realizovaným trasám pro specializované cyklisty o možnost doplnění zázemí a půjčovny kol. Návštěvníci území budou mít možnost si pro tyto aktivity zapůjčit kolo nebo do této oblasti dorazí na vlastním.

Nepředpokládá se tedy neúměrné zatížení území, ale doplnění vybavenosti k již existujícímu způsobu rekreačního využití.

Stávající systém dopravní obsluhy zůstává zachován. Návštěvníci nemají do této oblasti možnost přístupu individuální dopravou. Návrh změny nevytváří podmínky pro možnost kapacitního parkování v lokalitě. Konkrétní provoz a organizace dopravy jako i konkrétní způsob oddělení dopravy pro pěší a cyklisty, případně stanovení jejich odděleného provozu, není předmětem řešení změny, ale součástí dopravně-organizačních opatření, které nejsou předmětem řešení ÚPmB.

Konkrétní stavební řešení je předmětem zpracování následných stupňů podrobnější projektové dokumentace.

Z připomínky nevyplývá pokyn k úpravě Návrhu změny.

- 2) Návrh změny Územního plánu města Brna, B6/18-CM – MČ Brno-Líšeň, k. ú. Líšeň, SINGLETRAIL Brno, Líšeň – Mariánské údolí **nerespektuje vyhlášku č. 501/2006 Sb.**, o obecných požadavcích na využívání území, § 5 Plochy rekreace, odst. (2) **Plochy rekreace zahrnují zpravidla pozemky staveb pro rodinnou rekreaci, pozemky dalších staveb a zařízení, které souvisejí a jsou slučitelné s rekreací, například veřejných prostranství, občanského vybavení, veřejných tábořišť, přírodních koupališť, rekreačních luk a dalších pozemků související dopravní a technické infrastruktury, které nesnižují kvalitu prostředí** ve vymezené ploše a jsou slučitelné s rekreačními aktivitami.

Dle platného Územního plánu města Brna (dále jen ÚPmB), obecně závazné vyhlášky statutárního města Brna č. 2/2004 o závazných částech Územního plánu města Brna:

FUNKCE: ZVLÁŠTNÍ PLOCHY PRO REKREACI R

- jsou určeny pro hromadnou rekreaci, sport, zábavu a soustředěné formy rekreačního bydlení a ubytování.

Jedná se zejména o:

- sportovní a zábavní komplexy,
- sportoviště organizované tělovýchovy,
- rekreační střediska.

Přípustný je převažující podíl zastavění objekty, sportovišti, komunikacemi apod. nad plochami volnými.

Závazně není ve zvláštních plochách pro rekreaci vymezena:

přípustnost jednotlivých staveb, která je nebo bude určena územně plánovací dokumentací zóny (regulačním plánem), zastavovacím plánem nebo územně plánovacím podkladem (územním generalem). Podmínkou je jejich funkční soulad s obecným určením ploch pro rekreaci.

Vyhodnocení připomínky:

Připomínce se nevyhovuje.

Pro změnu B6/18- CM byla v souladu s obecně závaznou vyhláškou statutárního města Brna č. 2/2004 o závazných částech ÚPmB, v platném znění, vymezena funkční plocha – zvláštní plocha pro rekreaci – R, která umožní realizaci záměru. Plochy pro rekreaci dle vyhlášky 501/2006 Sb., ve znění pozdějších předpisů, jsou vymezovány až v novém připravovaném ÚPmB. nicméně v ploše změny B6/18- CM byla ve všech třech variantách konceptu připravovaného ÚPmB vymezena plocha sportu, jejíž hlavní využití je pro sport a pohybovou rekreaci.

Z připomínky nevyplývá pokyn k úpravě Návrhu změny.

Návrh změny Územního plánu města Brna, B6/18-CM – MČ Brno-Líšeň, k. ú. Líšeň, SINGLETRAIL Brno, Líšeň – Mariánské údolí **neřeší napojení na technickou a dopravní infrastrukturu a tím snižuje kvalitu prostředí.**

Návrh změny Územního plánu města Brna, B6/18-CM – MČ Brno-Líšeň, k. ú. Líšeň, SINGLETRAIL Brno, Líšeň – Mariánské údolí **neřeší zvýšený nárok na odparkování vozidel návštěvníků, zázemí Singletrailů Moravský kras.**

Vyhodnocení připomínky:

Připomínce se nevyhovuje.

Stávající systém dopravní obsluhy zůstává zachován. Návštěvníci nemají do této oblasti možnost přístupu individuální dopravou. Návrh změny nevytváří podmínky pro možnost

kapacitního parkování v lokalitě. Konkrétní provoz a organizace dopravy není předmětem řešení změny, ale součástí dopravně-organizačních opatření, které nejsou předmětem řešení ÚPmB.

Návrh změny nezasahuje do stávajících systémů technické infrastruktury. Napojení na síť technické infrastruktury bude řešeno v dalším stupni projektové dokumentace záměru v souladu s platnými zákony a vyhláškami.

Z připomínky nevyplývá pokyn k úpravě Návrhu změny.

Návrh změny Územního plánu města Brna, B6/18-CM – MČ Brno-Líšeň, k. ú. Líšeň, SINGLETRAIL Brno, Líšeň – Mariánské údolí **neřeší napojení na kanalizaci, protože se kanalizace v území nenachází - objekt bude muset mít jímku.**

Vyhodnocení připomínky:

Připomínce se nevyhovuje

Podle GIS se v území nachází stávající splašková kanalizace ve správě BVK a.s., která je zaústěna do jímky na vyvážení v místě konečné stanice autobusů MHD. Možnost jejího využití a optimalizace způsobu likvidace splašků bude předmětem řešení v dalším stupni projektové dokumentace.

Z připomínky nevyplývá pokyn k úpravě Návrhu změny.

Děkuji za pochopení a spolupráci v zájmu oboustranné spokojenosti.

S pozdravem

Statutární město Brno
Městská část Brno-Líšeň
Jírova 2, 628 00 Brno


Mgr. Břetislav Stefan
starosta MČ Brno - Líšeň

Obdrží:

účastníci (dodejky)

Magistrát města Brna, Odbor územního plánování a rozvoje, IDDS: a7kbrnn

sídlo: Kounicova 67, Brno-střed, Veveří, 601 67 Brno 2

Na vědomí:

ÚMČ Brno-Líšeň, Stavební odbor, Jírova č.p. 2609/2, Brno-Líšeň, 628 00 Brno 28

LEGENDA KOORDINAČNÍHO VÝKRESU (PRO PLOCHY UVNITŘ HRANICE ZMĚNY):

 REŠENÉ ÚZEMÍ

stab. | navr. | FUNKCE (urbanistická) - účel využití plochy
FUNKČNÍ TYP - podrobné rozlišení účelu využití plochy v rámci dané funkce

 ZVLÁŠTNÍ PLOCHY PRO REKREACI

LIMITY VYUŽITÍ ÚZEMÍ

 ZÁPLAVOVÉ ÚZEMÍ Q100

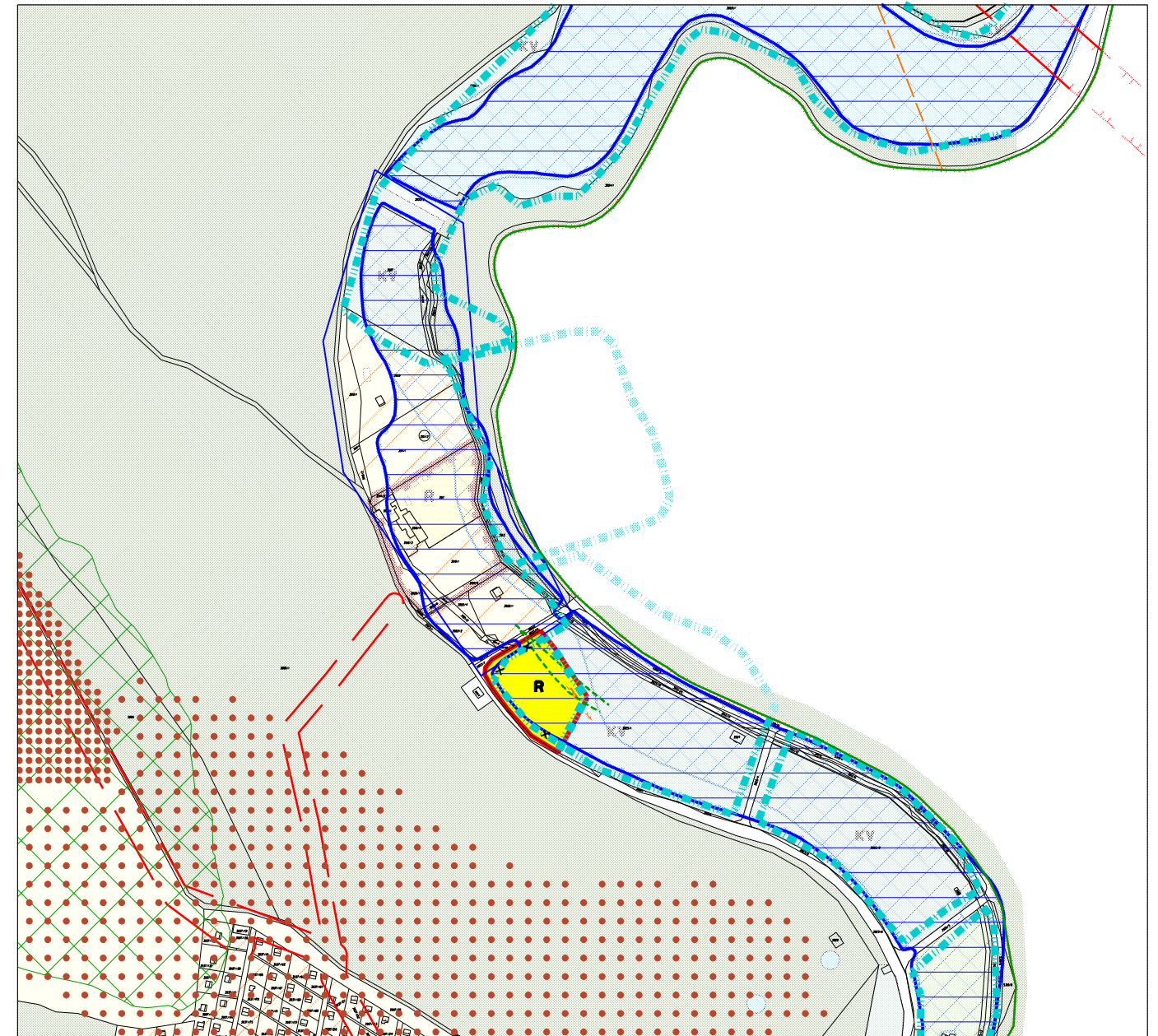
 VZDÁLENOST 50M OD LESA

Dle ÚAP města Brna 2016 je celé správní území města Brna zájmovým územím Ministerstva obrany ČR pro zajišťování obrany a bezpečnosti státu a je součástí území vymezeného ochranného pásma leteckých zabezpečovacích zařízení (radiolokačních a radionavigačních prostředků MO ČR). Celé území města leží v ochranném pásmu mezinárodního letiště Brno-Tuřany.

OCHRANNÉ REŽIMY

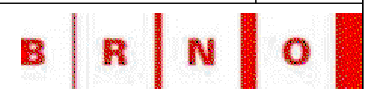
 BOKORIDOR

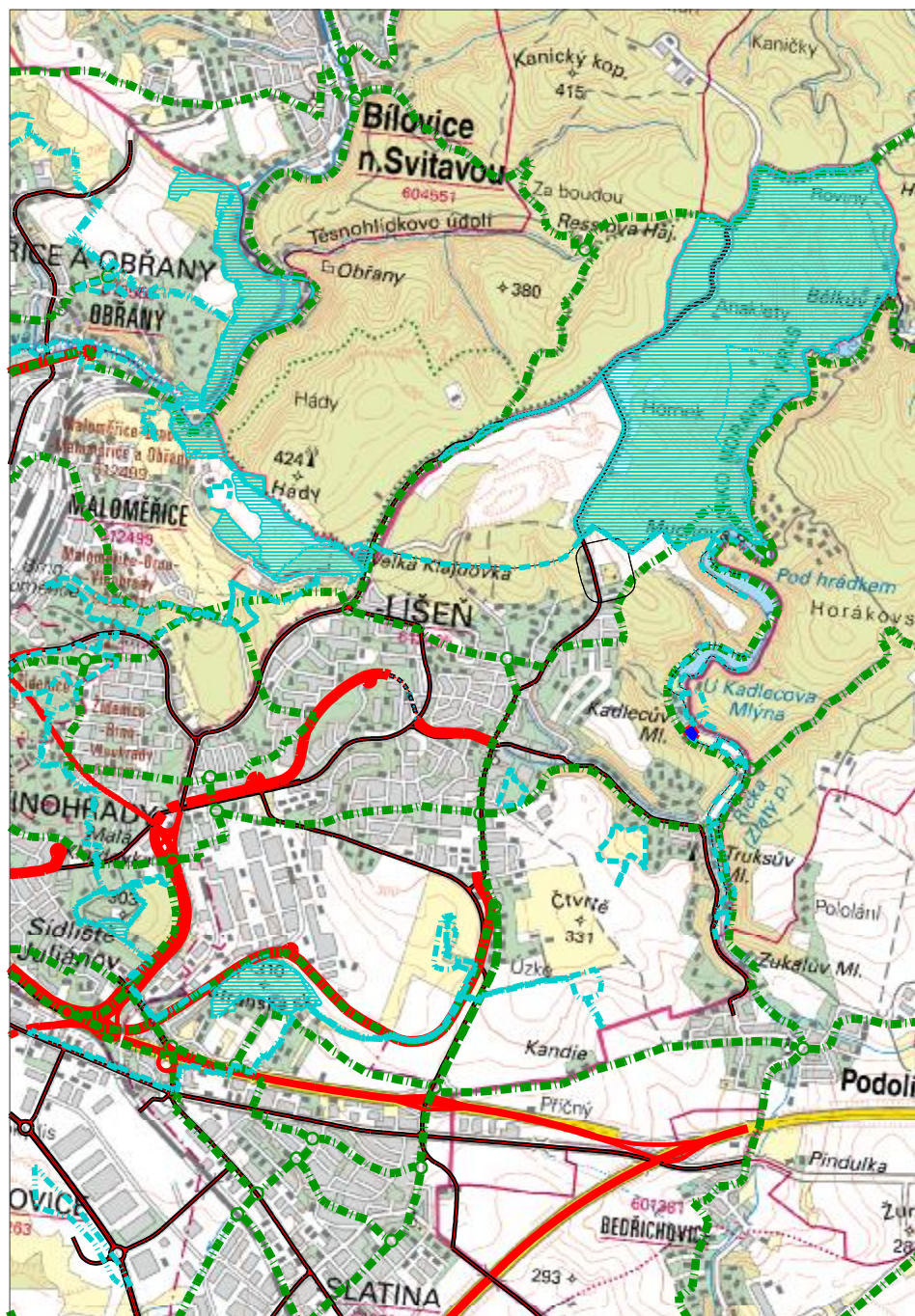
 RUŠENÝ ÚSEK BOKORIDORU



PRO PLOCHY VNĚ HRANICE ZMĚNY
PLATÍ LEGENDA ÚPmB - PLÁN VYUŽITÍ ÚZEMÍ

ZMĚNA ÚZEMNÍHO PLÁNU MĚSTA BRNA B6/18-CM – MČ Brno-Líšeň, k. ú. Líšeň, SINGLETRAIL Brno, Líšeň - Mariánské údolí		
KOORDINAČNÍ VÝKRES		O.1
ZHOTOVITEL: 	ARCHITEKTONICKÁ KANCELÁŘ MONOBLOK JUGOSLÁVSKÁ 76 A, BRNO TEL./FAX : 545211018	POŘIZOVATEL: Odbor územního plánování a rozvoje MMB Kounicova 67, 601 67 Brno
SMLOUVA ČÍSLO 4118054906	MĚŘÍTKO 1: 5000	DATUM: ŘÍJEN 2019





LEGENDA:

- řešené území
- hranice městských částí
- lokální biocentrum
- lokální biokoridor
- vybrané výhledové trasy pro cyklistickou dopravu
- hlavní sběrné komunikace
- sběrné komunikace se 2 nebo 3 jzd. pruhy

**ZMĚNA ÚZEMNÍHO PLÁNU MĚSTA BRNA
B6/18-CM – MČ Brno-Líšeň, k. ú. Líšeň, SINGLETRAIL Brno, Líšeň - Mariánské údolí**

ŠIRŠÍ VZTAHY

0.2

ZHOTOVITEL:

ARCHITEKTONICKÁ KANCELÁŘ
MONOBLOK
JUGOSLÁVSKÁ 75 A, BRNO
TEL./FAX : 545211018

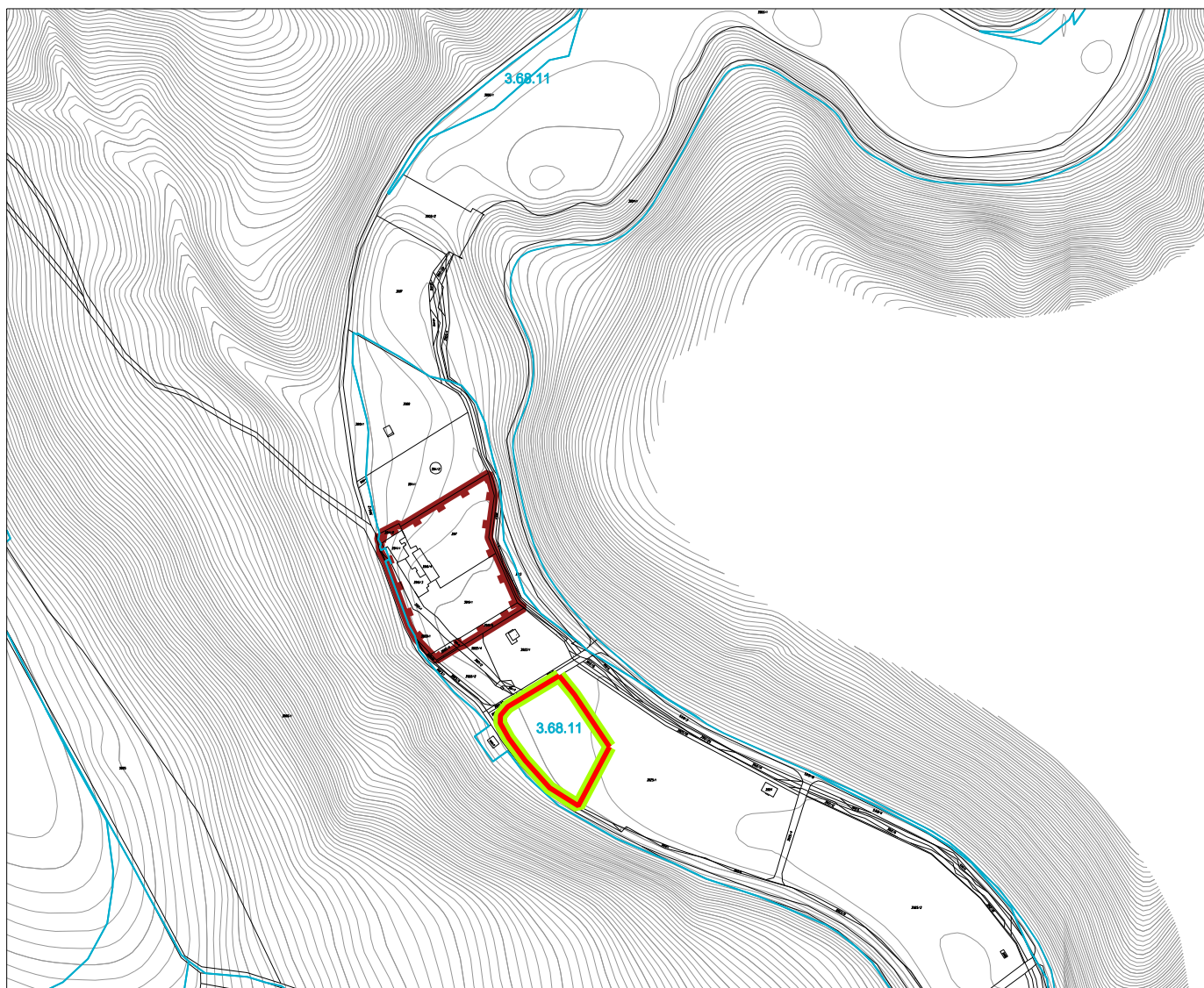
POŘIZOVATEL:

Odbor územního plánování a rozvoje MMB
Kounicova 67, 601 67 Brno

SMLOUVA ČÍSLO 4118054906

MĚŘÍTKO 1: 50 000

DATUM: ŘÍJEN 2019



LEGENDA:

- ŘEŠENÉ ÚZEMÍ
- VYMEZENÍ LOKALIT PŘEDPOKLÁDANÉHO TRVALÉHO ZÁBORU ZE ZPF
- ZASTAVĚNÉ ÚZEMÍ
- ÚDAJE KATASTRÁLNÍ MAPY K 30.9.2018
- HRANICE BONITOVANÝCH PŮDNĚ EKOLOGICKÝCH JEDNOTEK
- 30810 ČÍSELNÉ OZNAČENÍ BPEJ
- II. TŘÍDA OCHRANY PŮD
- R KÓDOVÉ OZNAČENÍ FUNKČNÍCH PLOCH

ZMĚNA ÚZEMNÍHO PLÁNU MĚSTA BRNA
 B6/18-CM – MČ Brno-Líšeň, k. ú. Líšeň, SINGLETRAIL Brno, Líšeň - Mariánské údolí

VÝKRES PŘEDPOKLÁDANÝCH ZÁBORŮ PŮDNÍHO FONDU

0.3

ZHOTOVITEL:

ARCHITEKTONICKÁ KANCELÁŘ
 MONOBLOK
 JUGOSLÁVSKÁ 75 A, BRNO
 TEL./FAX: 545211018

POŘIZOVATEL:

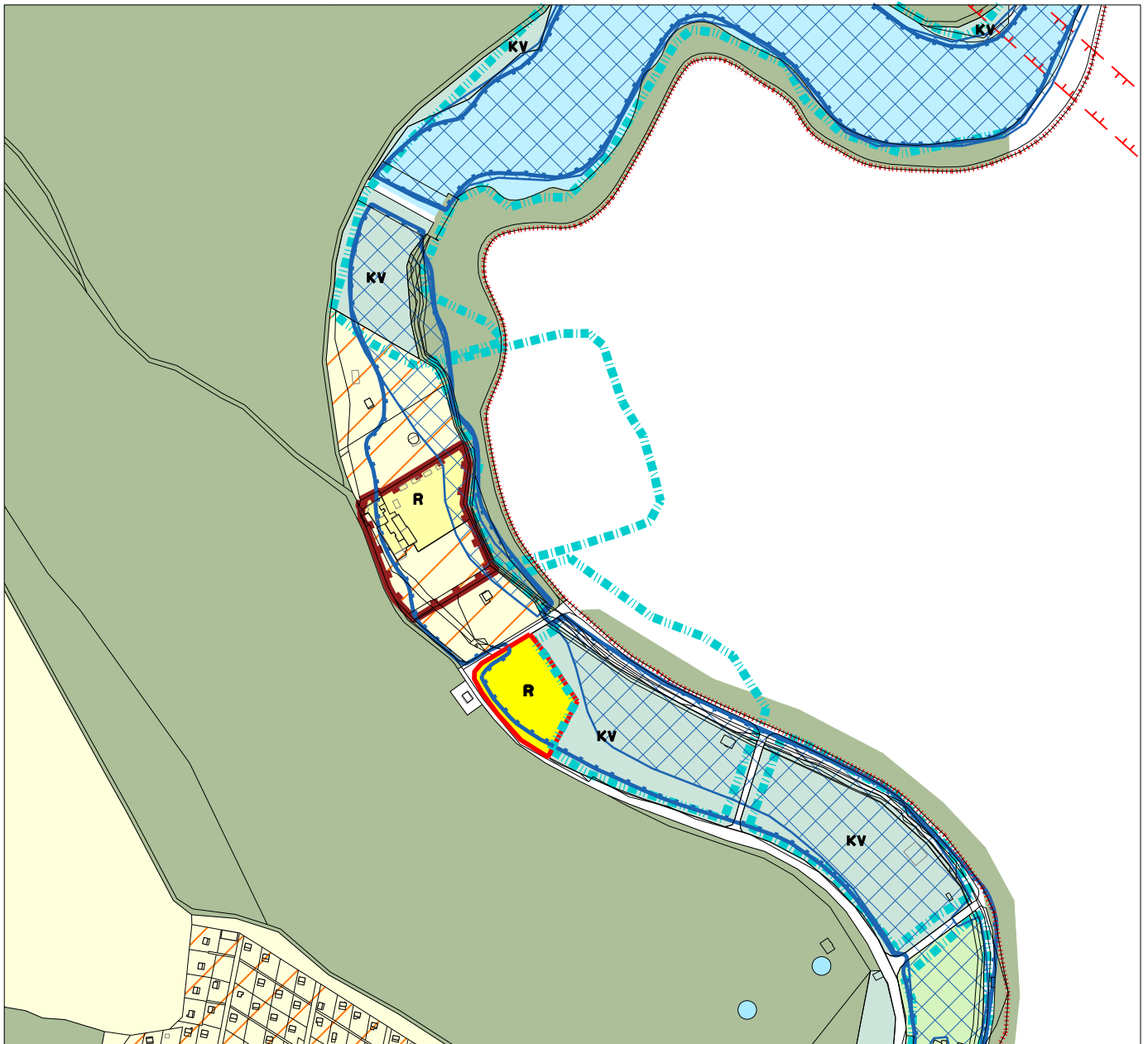
Odbor územního plánování a rozvoje MMB
 Kounicova 67, 601 67 Brno



SMLOUVA ČÍSLO 4118054906

MĚŘÍTKO 1: 5000

DATUM: ŘÍJEN 2019



PLÁN VYUŽITÍ ÚZEMÍ 1:5000

LEGENDA PLÁNU VYUŽITÍ ÚZEMÍ (PRO PLOCHY UVNITŘ HRANICE ZMĚNY):

stab.	navr.	FUNKCE (urbanistická) - účel využití plochy FUNKČNÍ TYP - podrobné rozlišení účelu využití plochy v rámci dané funkce
-------	-------	--

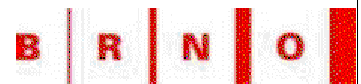
R ZVLÁŠTNÍ PLOCHY PRO REKREACI

 ŘEŠENÉ ÚZEMÍ

 LOKÁLNÍ BIODORIDOR

PRO PLOCHY VNĚ HRANICE ZMĚNY
PLATÍ LEGENDA ÚPmB - PLÁN VYUŽITÍ ÚZEMÍ

ZMĚNA ÚZEMNÍHO PLÁNU MĚSTA BRNA B6/18-CM – MČ Brno-Líšeň, k. ú. Líšeň, SINGLETRAIL Brno, Líšeň - Mariánské údolí		
PLÁN VYUŽITÍ ÚZEMÍ SE ZAPRACOVÁNÍM ZMĚNY		0.4
ZHOTOVITEL: 	ARCHITEKTONICKÁ KANCELÁŘ MONOBLOK JUGOSLÁVSKÁ 75 A, BRNO TEL./FAX: 545211018	POŘIZOVATEL: Odbor územního plánování a rozvoje MMB Kounicova 67, 601 67 Brno
SMLOUVA ČÍSLO 4118054906	MĚŘÍTKO 1: 5000	DATUM: ŘÍJEN 2019



Poučení

Proti tomuto opatření obecné povahy nelze podat opravný prostředek (ust. § 173 odst. 2 zákona č. 500/2004 Sb., správní řád, ve znění pozdějších předpisů).

JUDr. Markéta Vaňková
primátorka města Brna

Mgr. Petr Hladík
1. náměstek primátorky města Brna