

**Územní studie veřejného prostranství**  
**MČ Brno – Komín, lokalita Svratecká**

**Územní studie veřejného prostranství**  
**MČ Brno – Komín, prostor mezi Vavřineckou a**  
**kostelem**

**Územní studie veřejného prostranství**  
**MČ Brno – Komín, lokalita před hřbitovem**

TEXTOVÁ ČÁST

Pořizovatel : Odbor územního plánování a rozvoje MMB  
Kounicova 67  
601 67 Brno

číslo smlouvy: 4117050110

Zpracovatel: Ing. arch. Barbora Jenčková  
Architektonická kancelář  
Jugoslávská 75a  
613 00 Brno

Urbanistické řešení, koordinace:	Ing. arch. Jarmila Bambuchová Ing. arch. Kateřina Horáková Ing. arch. Tomáš Jenček Ing. arch. Barbora Jenčková
Vizualizace:	Ing. arch. Šárka Červinková
Dopravní řešení:	Ing. Kateřina Míčová Polesná
Zahradní a krajinná architektura:	Ing. Magdalena Mikšíková
Technická infrastruktura:	Ing. Vítězslav Vaněk

BŘEZEN 2018  
ÚPRAVA PROSINEC 2018

Obsah dokumentace :

## **TEXTOVÁ ČÁST**

### **1. Koncepce uspořádání veřejného prostranství**

1.1 Analytická část (včetně vyhodnocení podkladů, doplňujících průzkumů a rozborů, současného stavu, majetkoprávních vztahů)

1.2 Širší vztahy (systém veřejných prostranství a zelená infrastruktura v sídle, kompoziční vztahy, průhledy, pohledy apod.)

1.3 Architektonicko-urbanistické řešení - podrobná koncepce (popis návrhu, včetně řešení zeleně, způsobu odvodnění ploch a vsakování srážek, bezbariérového řešení apod.)

### **2. Architektonicko-stavební řešení veřejného prostranství**

2.1 Architektonicko-stavební řešení parteru (zejména materiálové řešení)

2.2 Vybavení veřejného prostranství, drobná architektura, mobiliář

### **3. Koncepce objektů**

(objekty vymezující veřejné prostranství nebo se nacházející uvnitř veřejného prostranství)

3.1 Analytická část

3.2 Základní koncepce objektů

3.3 Regulace objektů (funkční využití a prostorové uspořádání)

### **4. Řešení dopravní infrastruktury**

Podrobné řešení dopravní infrastruktury ve vazbě na architektonicko-urbanistické řešení

### **5. Řešení technické infrastruktury**

Podrobné řešení technické infrastruktury ve vazbě na architektonicko-urbanistické řešení

### **6. Závěry a doporučení**

6.1 Vyhodnocení variant (jsou-li požadovány)

6.2 Podklad pro zadání další územní studie veřejného prostranství (pokud se předpokládá zadání další studie)

### **7. Požadavky na změnu územně plánovacích dokumentací**

Pokud návrh vyvolává změnu územně plánovací dokumentace (územního plánu, regulačního plánu) a tento předpoklad byl definován v zadání územní studie

### **Přílohy textové části:**

- č.I Záznamy z výrobních výborů

- č.II Zohlednění připomínek

## 1. Koncepce uspořádání veřejného prostranství

### 1.1 Analytická část (včetně vyhodnocení podkladů, doplňujících průzkumů a rozborů, současného stavu, majetkoprávních vztahů)

#### Podklady - Územní plán města Brna – ÚpmB (ÚPD)

Dle Územního plánu města Brna řešená území obsahují plochy stabilizované i návrhové. Lokalita Svratecká je stabilizovanou plochou pro dopravu s podrobnějším účelem využití stanoveným funkčním typem plochy komunikací a prostranství místního významu. Prostor mezi ulicí Vavříneckou a kostelem je částečně stabilizovanou stavební plochou všeobecného bydlení obecného a částečně nestavební návrhovou plochou ostatní městské zeleně. Lokalita před hřbitovem v sobě zahrnuje stabilizovanou plochu pro dopravu s podrobnějším účelem využití stanoveným funkčním typem plochy komunikací a prostranství místního významu, nestavební stabilizovanou plochu ostatní městské zeleně a návrhovou plochu pro dopravu – významná parkoviště.

Návrh úprav se týká veřejných prostranství – tato jsou navrhována na výše uvedených plochách komunikací a prostranství místního významu, městské zeleně, plochách bydlení, příp. plochách pro dopravu. Návrh je v souladu s ÚPmB.

Širší řešené území zahrnuje po upřesnění na výrobních výborech i navazující území: v lokalitě Svratecká – ulici Svrateckou a navazující Dělnickou, v prostoru mezi Vavříneckou a kostelem zbytek veřejného prostranství před obchodem, v lokalitě před hřbitovem navazující zatravněnou plochu podél ulice Absolonovy, která patří do stavební stabilizované plochy všeobecného bydlení.

#### Limity využití území

##### - vyplývající z ÚPmB:

Stanovené záplavové území Q100 (mimo aktivní zónu) dle §66 odst. 1 a 3 zákona č. 254/2001 Sb., o vodách ve znění pozdějších předpisů - zasahuje většinu řešeného území v lokalitě Svratecká. Umístění staveb a zařízení je možné pouze se souhlasem příslušného vodoprávního orgánu ve smyslu §17 odst. 1 písm. c) vodního zákona.

Ochranné pásmo sběrné komunikace Kníničská a ochr. pásmo trasy kolejového systému MHD lemují jihovýchodo-západně okraj řešeného území v lokalitě Svratecká. V ochranném pásmu návrh umísťuje drobné prvky typu městského mobiliáře, keřové patro – izolační zeď, dočasné stavby, které nejsou v rozporu s vymezením pásma.

Objekty zapsané v ústředním seznamu kulturních památek – jsou v přímé návaznosti na řešená území – především stará hasička (lokalita Svratecká), kostel sv. Vavřince (prostor mezi Vavříneckou a kostelem)

##### - vyplývající z právních předpisů dle Územně analytických podkladů (ÚAP)

- objekty zapsané v ústředním seznamu kulturních památek
- ochrana území před záplavami – stanovené záplavové území
- ochranné pásmo silnic a dálnic – sběrná komunikace Kníničská
- ochranné pásmo letišť
- plochy nejvýznamnější zeleně dle vyhlášky města Brna

##### Specifické podmínky využití území dle ÚAP

- ochranné pásmo pietní povahy veřejného pohřebiště

- území je zasaženo nadměrným hlukem z pozemní dopravy, kdy hladina hluku vyšší než 50 dB v noční době - ovlivňuje koncepci veřejných prostranství, i když území neobsahuje stavby s chráněnými prostory, rozmístění aktivit v území a návrh izolační zeleně
- civilní ochrana – území ohrožené zvláštní povodní pro vodní nádrž Brno
- civilní ochrana – území ohrožené zvláštní povodní pro vodní nádrž Vír

### Hodnoty území dle ÚAP

- Hodnoty kulturně historické – historická stopa původních sídel – dochovaná
- objekty zapsané v ústředním seznamu kulturních památek
- Hodnoty urbanistické
- veřejná pohřebiště
  - významná veřejná prostranství – náměstí (46), městský park (Ruský vrch)
- Hodnoty prostorové
- stavební dominanty (43 – kostel sv. Vavřince)
  - přírodní dominanty konfigurace terénu (Ruský vrch)
- Hodnoty krajinného rázu
- póly krajinného rázu (103)
  - říční niva

V území navazujícím na řešené se nacházejí plochy nejvýznamnější zeleně dle vyhl. města Brna (lokalita před hřbitovem – Pastviny, lokalita Svratecká – Ruský vrch)

187	15	Brno-Komín	Komín	Pastviny	4113/1, 4113/2, 4113/3, 4112/1 (část)	8 426,34
188	15	Brno-Komín	Komín	Ruský vrch	812/1 (část)	5 931,82

### Záměry v území dle ÚAP

#### ZÚR JMK

- technická infrastruktura protipovodňová ochrana – studie „Přírodě blízká protipovodňová opatření a revitalizace údolních niv hlavních brněnských toků“ – pořiz. Povodí Moravy s.p., zprac. Aquatis Brno a.s. (SO 03 Komín – varianta 1: protipovodňová zeď s lokálním mobilním hrazením /mobilní hrazení délky 16m v místě přechodu pro chodce na světelné křižovatce Kníničská/, varianta 2: protipovodňová hráz, odstranění hrází – vytvoření bermy) – hraničí s řešeným územím lokality Svratecká z jihu, dotčená plocha lokality nezasahuje do protipovodňových opatření
  - ÚSES – koridory pro nadregionální a regionální biokoridory (vyznačen regionální biokoridor ÚSES s označením RBK057) – biokoridor nezasahuje do lokality Svratecká, je veden podél břehových porostů a hraničí s bariérou čtyřproudé komunikace Kníničská.
  - ÚSES – plochy pro nadregionální a regionální biocentra (RBC 230, RBC JM10) – mimo řešená území
  - Územní studie nadřazené dálniční a silniční sítě v jádrovém území OB3 metropolitní rozvojové oblasti Brno – mimo řešená území
- Záměry ÚPmB – uspořádání dopravy – návrh
- dálnice a rychlostní silnice (Kníničská)
  - trasy kolejového systému MHD (Kníničská)
- Záměry z ÚPD, ÚPP a ostatních podkladů
- celoměstské rozvojové záměry (ZR 6)

### Problémy rozvojové

Návrh pracuje se současnou dopravní situací – sběrná komunikace Kníničská a těleso tramvajové trati ve stávající niveletě, je pouze kultivováno jejich okolí. Dalším evidovaným problémem je výskyt plochy stavební v záplavovém území (lokalita Svratecká). V lokalitě před hřbitovem návrh v 1. etapě respektuje vydané územní rozhodnutí pro Úpravu parkoviště při ulici Absolonova (proj. Ing. Milan Zezula pro Brněnské komunikace a.s.), ve 2. etapě je



uvažováno o přeřešení ploch odstavných stání a ploch městské zeleně tak, aby lépe navazovaly na širší kontext území.

### **Doplňující průzkum území**

Při průzkumu území byly doplněny jako podstatné pro tvorbu návrhu skutečnosti, které byly zaznamenány do problémového výkresu:

#### Hodnoty území

##### 1. Okolí staré hasičky

Je původním historickým jádrem Komína, představuje jedinečný veřejný prostor venkovského charakteru – původní dolní konec návsi, který je faktickým centrem území, nástupním bodem do území pro pěší (zastávka trolejbusu MHD), leží na hlavním průtahu územím pro automobilisty – Hlavní a obsahuje podstatnou občanskou vybavenost (obchody, restaurace U Dvořáků, budoucí využití staré hasičky jako památkově chráněného objektu pro kulturní účely). Špalíček budov uprostřed dolního konce návsi, stará hasička vymežující prostranství náměstí.

##### 2. Ulice Svratecká

Vzhledem ke slepé místní obslužné komunikaci v ulici Dělnická se zdravotním střediskem a novými obytnými domy, spojnici zastávky MHD Svratecká s centrem Komína – Hlavní, se jedná o nejexponovanější/ nejpoužívanější prostor z hlediska všech druhů dopravy (pasanti, cyklisté, individuální automobilová doprava, zásobování). Zaužívaná občanská vybavenost, existence předzahrádek – obchodní ulice.

##### 3. Zastávka Svratecká

Přístup do území centra Komína (brána do Komína) nebo přímo k řece Svatce (Rekreační zóna Svratecké údolí) ze zastávky MHD. Občanskou vybavenost si místní cení natolik, že by ji chtěli zachovat i do budoucna, i když prostředí zatím moc nekráší.

4. Prostor mezi ulicí Vavříneckou a kostelem - lokalita je součástí oblasti urbánního pólu krajinného rázu evidované jako jádro Komína. Tento řešený prostor bezprostředně navazuje na náměstí, které je dle ÚAP významným městským prostorem s památkově chráněným kostelem sv. Vavřínce a památkově chráněnou budovou Gymnázia P. Křížkovského s um. profilací, které jsou odsud pohledově významné jako lokální stavební dominanty.

##### 5. Absolonova

Pěší trasa podél Absolonovy spojuje na jedné straně ulici Pastviny (ZŠ a MŠ Brno, Pastviny, Dětské dopravní hřiště Absolonova, fotbalové hřiště a stadion Brněnského svazu malé kopané) na straně druhé ulici Řezáčovu vedoucí k bytovým domům sídliště v této části Komína – je profilovaná jako důležitý pěší tah v území.

##### 6. Vegetace

Předprostor hřbitova ve svahu mezi ulicí Chaloupky a Řezáčovou a sektorový hřbitov samotný obsahuje dřeviny, které mohou být základem kompozičního řešení této části území.

##### 7. Cykloprovoz

Vzhledem k blízkosti řeky Svatky a k na ni navázaným páteřním cyklostezkám (východo-západní mezinárodní trasa Eurovelo4 = Německo-Praha-Brno-Krakow-Kiev, rekreační celoměstská trasa Svratecká, KČT 1), je Komín důležitou odbočkou ve směru východním na Královo Pole, ve směru jihovýchodním na Žabovřesky a dál na centrum.

## Problémy území

### 1. Kolize individuální automobilové dopravy s pasanty

Lokalita Svratecká s přílehlými ulicemi Svrateckou, Dělnickou a spodní částí náměstí pod starou hasičkou (Hlavní) trpí nevyřešenou dopravní situací – trasy pasantů, cyklistů a individuální automobilové dopravy jsou od sebe nedostatečně odděleny, odstavná stání zabírají cenný veřejný prostor, což platí i pro lokalitu před hřbitovem a částečně i pro prostor mezi Vavříneckou a kostelem (průjezd a točna zásobování, na které se parkuje). Dnešní veřejný prostor v Komíně (ulice Svratecká a spodní částí náměstí, předprostor hřbitova i ulice Absolonova i předprostor obchodu na Vavřínecké) patří spíše autům, než lidem. Hledáme způsob jak tento prostor lidem navrátit. Posílit původní urbanistickou strukturu (centrum čtvrti).

### 2. Hlukové zatížení

Území je obklopeno dopravou – nachází se u sběrné komunikace Kníničská, která lemuje území v jižní části. Hlukové zatížení zasahuje nejen jižní partii území, ale vzhledem k morfologii terénu se projevuje i hlouběji v řešeném území. Zároveň prochází centrem řešeného území významná městská komunikace - ulice Hlavní. Je třeba hledat taková řešení, která hluk co nejvíce eliminují. Vrstvy izolační zeleně v návrhu pomáhají vytvářet pohledové, ale i hlukové bariéry proti dopravním stavbám.

### 3. Neexistence přechodů pro chodce v ulici Vavřínecká

Prostoru mezi Vavříneckou a za kostelem chybí pěší napojení na okolní ulice Čoupkových a protilehlou stranu Vavřínecké – k úřadu MČ Brno-Komín, Běly Pažoutové. Vzhledem k velkému pěšímu provozu od zastávky MHD na Kristenově do nitra obytné čtvrti je třeba tato napojení dotvořit.

### 4. Nekvalitní náletová vegetace, nepřehlednost, nebezpečnost

Lokalita před hřbitovem, prostor mezi ulicemi Vavříneckou, izolační zeleň při Kníničské – téměř všechny veřejné prostory v Komíně jsou osazeny nevhodnou či nekvalitní zelení – obsahují i části s divokými výsadbami-nálety. V návrhu je stávající zeleň zohledňována pouze částečně – ponechány zdravotně vyhovující stromy. Partii svahu parku před hřbitovem stejně jako plochy mezi Vavříneckou a za kostelem postupně zarůstají náletovou křovinnou vegetací. Území je proto nepřehledné, vyžaduje krajinářský zásah a kompletní revitalizaci zeleně minimálně z důvodu bezpečného pohybu v území.

## **Současné využití území**

Řešené území veřejných prostranství je volně přístupné. Je využíváno jako průchod územím, ke shromažďování je využíváno sporadicky z důvodu vyřízení záboru (dnes komunikace).

## **Majetkoprávní vztahy**

Podstatným vlastníkem v území je nyní Statutární město Brno, které je vlastníkem rozhodující části veřejných prostor, na kterých jsou navrhována veřejná prostranství. Menšinovým vlastníkem veřejných prostor (dle KN jiná plocha, ostatní plocha) jsou oprávněné fyzické osoby a tyto prostory jsou částečně zastavěny stavbami dočasnými.

## 1.2 Širší vztahy (systém veřejných prostranství a zelená infrastruktura v sídle, kompoziční vztahy, průhledy, pohledy apod.)

### Vztahy k zelené infrastruktuře sídle, kompoziční vztahy, průhledy, pohledy

Území MČ Brno-Komína se nachází severozápadně od centra města (k.ú.Komín). Je to jedna z městských částí, která leží v bezprostřední blízkosti toku Svratky, částečně v záplavovém území, ale potenciál daného místa – čtvrtě ležící v zeleni - vysoce převažuje nad negativy.

Městská část nedisponuje zpracovanou inventarizací dřevin, ale v daném území byly realizovány záměry (v poslední době Obnova funkčního stavu stávajících ploch a prvků veřejné zeleně na ulici Řezáčova v MČ Brno-Komín, 2017), jsou připraveny další záměry v území (Úprava a dosadba vegetace části veřejného prostranství při ulici Vavřínecké, Úprava a dosadba vegetace části veřejného prostranství při ulici Běly Pažoutové – Eva Wagnerová 01/2018).

V řešeném území na ulici Hlavní zasahující až před hasičku se nachází za zmínku stojící jednostranné uliční stromořadí lísky turecké (*Corylus colurna*), javoru stříbrného (*Acer saccharinum*), javoru mléčného ‚Globosum‘ (*Acer platanoides* ‚Globosum‘), lípy zelené (*Tilia x euchlora*), na ulici Svratecká jsou vysazeny solitérní stromy různého taxonu a stáří - platan javorolistý (*Platanus x acerifolia*), lípa zelená (*Tilia x euchlora*), v prostoru Dělnické je vysazen před zdravotním střediskem solitér lípy zelené (*Tilia x euchlora*). V prostoru mezi Vavříneckou a za kostelem na Kristenově ulici se nachází závěr jednostranného uličního stromořadí javoru mléčného ‚Globosum‘ (*Acer platanoides* ‚Globosum‘), v prostoru před obchodem se vyskytuje solitérní listnatý strom k zachování. Lokalita před hřbitovem je rámována krásnou dvouřadou alejí lip velkolistých (*Tilia platyphyllos*) a shlukem dřevin s druhy tůje západní, lípa velkolistá, zeravec východní za hřbitovní zdi. Vyjmenované je v péči VZMB, tedy dobrého zdravotního stavu.

Před hřbitovní zdi existuje nezáložený parčík s převážně náletovou zelení prorostlý borovicovými výsadbami ulice Řezáčovy a linií zeravů lemujících hranici hřbitova. Veřejná prostranství jsou jinak tvořena především zdravotně závadnou nebo náletovou zelení. Navazují v užším kontextu na Ruský vrch, Farskou zahradu, areál hřbitova s alejemi, zelený pás kolem ulice Absolonovy s plochou nejvýznamnější městské zeleně před ZŠ Pastviny a na další stromořadí v ulicích Komína. V širším kontextu navazují na západ do Bystrce/na rekreační oblast přehrady, na oboru Holednou - Hobrtenky (EVL CZ0623807), na sever na Letiště Medlánky (ELV CZ0623820) a Palackého vrch / přírodní památku Netopýrky (EVL CZ0622173 – druh chráněného území soustavy Natura 2000), na PP Medlánecké kopce, PP Medlánecká skalka - chráněné území. Jde o jedny z nejcennějších nelesních krajinných prostor okraje Brna. Na východ do Žabovřesk a Ponavu, na jih na Jundrov, Wilsonův les a žabovřeská pole. Ty jsou již součástí krajinného zázemí města, spojitost s řešeným územím mají hlavně z pohledu turistiky a cykloturistiky.

Řešené území poskytuje cenné výhledy na zelené horizonty města. Panoramatický výhled zahrnuje území od Palackého vrchu, Komínských chocholy, Komínského vrchu, přes vrchol Holedná a Hobrtenky, až po stráň Wilsonova lesa. Panorama je rámováno významnými plochami zeleně ve městě i navazujícím okolí. Je tedy patrná vazba na zelené horizonty města. Území samo je pohledově exponované viditelné z dalších rozhledových míst. Je tedy podstatné jeho další uplatnění v panoramatu.

### Funkční vazby

Území má dnes nejbližší vazbu směrem k Bystrci, Jundrovu, Žabovřeskám a Medláncům. Královo Pole a Kníničky jsou odsud dostupné.

## **Navazující okolí**

Bezprostředně navazující okolí, na které by měla mít navrhovaná veřejná prostranství v řešeném území přímou vazbu a odkud by měla být přístupná, je územím, ve kterém se nepředpokládá výrazný stavební rozvoj a je tedy stabilní.

Územní studie vychází z předpokladu realizace těchto záměrů v navazujícím okolí:

### Úprava parkoviště při ulici Absolonova

Oprava havarijního stavu parkoviště před hřbitovem, zpracovaná Ing. Zezulou pro B-KOM, dle DUR z roku 2016, počítá s realizací v březnu 2018. To znamená zachování status quo pro odstavná stání v těchto místech – návrh na to reaguje dvěma etapami.

### Úprava a dosadba vegetace části veřejného prostranství při ulici Vavřínecké, Úprava a dosadba vegetace části veřejného prostranství při ulici Běly Pažoutové

je lokalizována těsně nad řešeným územím prostoru mezi ulicemi Vavříneckou a za kostelem. Zpracovaná Evou Wagnerovou 01/2018 pro MČ Brno-Komín.

Farská zahrada je součástí zelených ploch Komína a patrně se stane po propojení s veřejnými prostory ulice Kristenovy či ulice Chaloupky vyhledávaným vnitřním parkem s rekreačním potenciálem.

## **Řešené území**

Řešená území na sebe prostorově nenavazují a zahrnují tři vymezené lokality: centrum Komína od ulice Dělnické, Svratecké až po okolí staré hasičky na ulici Hlavní (strana sousedící s objektem Konstancie) plus soukromý pozemek u zastávky MHD Svratecká, dále průchozí předprostor obchodu mezi ulicemi Vavříneckou a Kristenovou-za kostelem a poslední je lokalita před hřbitovem zahrnující parčík vedle parkoviště při ulici Absolonově před hlavním vstupem na hřbitov. Jsou tedy vztaženy na pozemky, které tvoří veřejná prostranství zpracovávaná v návrhu.

## **Upřesnění rozsahu řešeného území**

Zahrnuje v prvním případě i plochy celé ulice Svratecká, Dělnická a prostor zastávky MHD Svratecká. V druhém případě i zásobovací komunikaci před obchodem kolmou na Vavříneckou ulici, ve třetím případě i navazující prostor podélných odstavných stání v ulici Absolonově včetně plochy veřejné zeleně a parčíku mezi Absolonovou a předprostoru bytového domu Pastviny 94. V rámci tohoto území jsou definovány ty prostory, které je třeba řešit v souvislosti s přístupem do území, koncepcí veřejného prostoru, případně prostorově související s územím.

## **1.3 Architektonicko-urbanistické řešení - podrobná koncepce (popis návrhu, včetně řešení zeleně, způsobu odvodnění ploch a vsakování srážek, bezbariérového řešení apod.)**

### **Charakter a aktivity v území**

Řešená území jsou navržena jako veřejná prostranství s různým charakterem (náměstí, uliční prostory, park). Území jsou obklopena zelenými horizonty města, sběrnou komunikací Kníničská, celoměstsky významným tokem řeky Svatky a vzdáleně i dalšími rezidenčními čtvrtěmi. Navržená veřejná prostranství mají zatraaktivnit stávající plochy uvnitř Komína pro současné i budoucí obyvatele čtvrti. Park před hřbitovem zušlechťí stávající pěší trasy v území, a může se stát každodenním rekreačním zázemím tohoto místa.

## Popis návrhu

Charakter jednotlivých částí území se liší v reakci na polohu a morfologii území, zapojení do okolí, vymezení aktivit v území a dopravní infrastrukturu. Chceme dát veřejným prostorům nezaměnitelný a zapamatovatelný charakter. Nová organizace veřejných prostorů je určujícím faktorem návrhu.

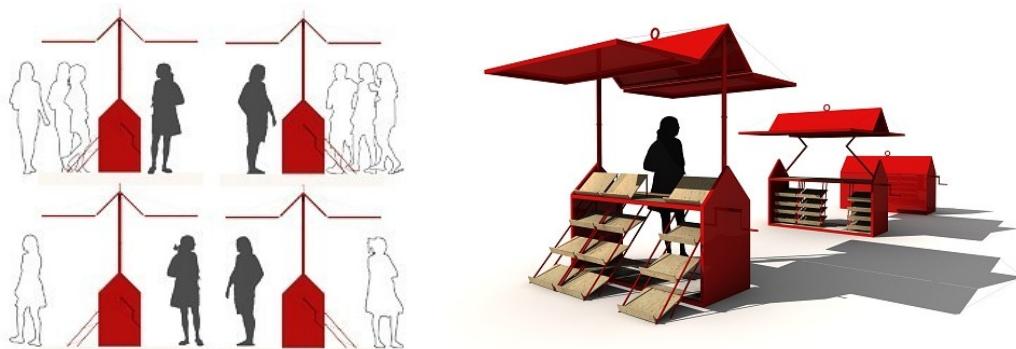
Morfologie území je víceméně svažitého charakteru, jen v lokalitě Svratecká, v záplavovém území se jedná o mírně sklonitou rovinu. Množství zpevněných ploch na veřejných prostranstvích snižujeme na nejnižší možnou míru, abychom zlepšili jejich obyvatelnost, snížili průjezdní rychlost automobilů, snížili množství odváděných srážkových vod, zlepšili klima v parném létě a v neposlední řadě potěšili oko obyvatel. Nekoncepčně vysazenou, zdravotně nezpůsobitou, někdy i náletovou zeleň navrhujeme na všech veřejných prostranstvích nahradit novými výsadbami.

Návrh je pro první dvě lokality zpracován v jednom časovém horizontu a pro třetí lokalitu zpracován ve dvou časových horizontech: 1. etapa pracuje se současnou dopravní situací, respektuje realizované úpravy parkoviště při ulici Absolonova podle projektu Ing. Zezuly pro BKOM z roku 2016 a jejím doplněním o zbývající plochy v řešeném území, ve 2. etapě návrhem zcela novým, vycházejícím z již realizovaných úprav parku v 1. etapě.

ULICI SVRATECKOU vnímáme jako hlavní nástupní prostor do území centra Komína pro uživatele MHD, pro cyklisty a pro pasanty, se zásadní občanskou vybaveností v území – obchody, restauracemi, zahrádkami. Proto ji navrhujeme jako pěší zónu s omezeným vjezdem pro individuální automobilovou dopravu do Dělnické, kam přesouváme odstavná stání z prostoru náměstí a Svratecké (časově limitované zpoplatněné parkování, parkování pro zdravotní středisko v jiném režimu). Trasování DĚLNICKÉ navrhujeme změnit tak, aby se účelně využily její prostory – změnou podélných stání na kolmá přibude odstavných stání a budou koncentrována do logických celků, čímž uvolní jiná exponovaná místa. Pojízdné plochy zužujeme na minimální šířky, odstavné plochy navrhujeme v odlišném zasakovacím materiálu.

Na soukromém pozemku při ZASTÁVCE MHD SVRATECKÁ navrhujeme místo stávajících dočasných staveb stánků umístit kontejnerové stavby kultivovanějšího vzhledu, užšího profilu, které mohou být i dvoupodlažní a u nichž bude jejich dočasnost zjevná. Pokud by však někdy došlo k odkoupení tohoto pozemku do majetku města, navrhujeme zde vytvořit veřejné prostranství nezastavěné - prostor pro minitrhy, s úpravou štítů a zdí oplocení sousedících staveb, s vytvořením průchodu/brány do zahrádky restaurace Večeřův dvůr a výsadbou stromořadí podél celé zastávky v návaznosti na výsadbu v Dělnické. Komín vnímáme jako městskou vesnici, proto chceme u „brány do Komína“ vytvořit evokaci důstojného venkovského prostoru. Konceptem návrhu je oživit tradiční model zástavby vesnice s návsí a rohovým zastavěním pozemků.





příklad mobilního / skladného stánku pro minitryhy z dílny byarchitects:

„Prostředí trhů a typologie stánků - být jen na omezenou dobu, značně ovlivňují charakter prostředí, ve kterém jsou umístěny. Navržený princip nabízí variabilní uskupení domečků jednotlivých prodejců, s ohledem na interakce mezi nimi, ale také mezi kupujícími na druhé straně. Když tento rej skončí, ze stánků se stane skupina soch. V mezidobí, kdy se žádné akce nekonají, lze stánky, i s jejich výrazně archetypálním tvarem, odvézt, ale zrovna tak je možné, nechat je vyčkávat na svou další příležitost.“

DOLNÍ NÁMĚSTÍ u staré hasičky vyžaduje reprezentativní řešení prostoru pro pořádání tradičních slavností místního významu, jako jsou hody, vinobraní, Vánoce. Bez radikální změny dopravní situace k tomu nemůže dojít, proto navrhujeme zaslepení komunikace z ulice Hlavní a zaslepení prostranství u hasičky tak, aby vznikla v prostoru náměstí u hasičky pěší zóna. K tomu využíváme různých výškových úrovní těchto prostorů, které takto logicky oddělujeme. Pro individuální automobilový provoz bude horní úroveň stále přístupná z ulice Hlavní (zachováváme vjezdy do dvorů a k nemovitostem), stejně jako pro IZS JMK, ovšem pro spodní úroveň náměstí umožňujeme příjezd jen pro zásobování (v omezenou denní dobu) a složkám IZS JMK. Všechna odstavná stání z pěší zóny vymístíme, zatímco v horní úrovni mohou zůstat stávající. Pěší a bezbariérové propojení obou úrovní zůstává zachováno. Jako hlavní motiv nového prostoru náměstí navrhujeme v jeho závěru stupňovité pódium, jehož úrovně vycházejí se spojovacího schodiště s horní niveletou a podél něhož klesá bezbariérová rampa. Uprostřed plochy náměstí navrhujeme vybudovat hladkou taneční plochu ve tvaru elipsy reflektující podélný tvar náměstí. Součástí této plochy je kotevní bod pro máju a vánoční strom. Sklon náměstí přizpůsobujeme sklonu taneční plochy, pódium překonává rozdíl úrovní cca 1,8m. Jedná se o prostranství při dopravním uzlu, shromaždiště bude tedy vybaveno adekvátním městským mobiliářem. Kontejnery na tříděný odpad jsou součástí vybavenosti širšího území, proto zde nenavrhujeme žádné odpadové hospodářství, krom běžného mobiliáře. Na této straně náměstí navrhujeme umístit kultivovaný objekt přístřešku zastávky. Úpravu náměstí je možno provést v 1. etapě.



rampa podél schodiště v závěru náměstí v Calafellu, Barcelona, Španělsko



PROSTOR MEZI VAVŘINECKOU A ZA KOSTELEM, je průchodem nejen v prostoru ale i v čase – mezi starou zástavbou v původní urbanistické stopě a sídlištěm z konce 70.let, v sousedství bytových domů nejmladšího věku. Chceme zde vytvořit soudobé parkové zákoutí, klidový prostor, ač průchozí, tak stojící za pozastavení nejen kvůli obchodu, ale celkovou atmosférou. Vnášíme sem novou stavební vrstvu přidáním lemující zdi, která vymezuje prostor parku z jedné strany, odděluje park od ostatní nesouvislé zástavby (dvorky a zahrady přílehlých RD) a doprovází pasanta na jeho cestě parkem. Zeď je navržena jako kamenná, z části dřevěná – jako treláž pro popínavky, do Vavřinecké halí nevzhlednou budovu trafostanice. Všimáme si stávajícího solitérního stromu před obchodem, působí jako jeho ochránce, a stavíme do protipólu prostoru při ústí parku k Vavřinecké zákoutí trojice stromů s jarním květem a fontánou – pramenem s posezením. Jako na křižovatce cest, na malé návsi. Mezi těmito dvěma póly se stromovou výsadbou vede kříž cest spojující jednotlivé směry pěšího pohybu. Dlažba prorůstá travou v místech, kde se nechodí příliš často, uchová si tak vsakovací schopnosti, traktování prostoru se děje pomocí postupného objevování záhonů. Pohled z posezení před obchodem upoutá zelená zeď před novým bytovým domem a nepřístupnou částí Farské zahrady – živý plot z habrů. Jedna strana pochůzích ploch je i pojízdná – slouží pro zásobovací auta obchodu s točnou na křížení směrů. Od pasantů je pojízdná plocha oddělena patníky, bariérou laviček u fontány, opěrnou zídkou před obchodem. Před obchodem je zaužívaná rampa, rozšiřujeme ji, aby vytvořila vlnu v prostoru- plynulý přechod ke vstupu do obchodu. Ze strany rampy je navrženo nové pohodlné schodiště – zkratka do Kristenovy. Celkově je prostor vybaven nadstandardními zařizovacími předměty a mobiliářem prodlužujícími životnost, jakož i novými lampami veřejného osvětlení zvyšujícími bezpečnost při nočním průchodu. Prostor před obchodem je vybaven i drobnými dětskými herními prvky pro snazší čekání – např. dvě pérující atrakce. Pěší směr na ulici Čoupkových opatřujeme novými přechody pro chodce s vodorovným značením. Vavřineckou v místě přechodů pro chodce zužujeme na 6,5m tak, aby vznikl bezpečný přechod s normovou délkou a osvětlením. Přechody navrhujeme jako součást křižovatky a mají přispívat ke zklidnění komunikace v této části obytné čtvrti. Odstavná stání pro zákazníky obchodu umísťujeme kolmo na ulici Vavřineckou v návaznosti na stání před bytovými domy na této straně ulice. Odpadové hospodářství je řešeno v rámci vybavenosti přílehlého sídliště.



prorůstající dlažba

LOKALITU PŘED HŘBITOVEM řešíme ve dvou etapách, neboť po rekonstrukci současného parkoviště v režii B-komu je potřeba dosáhnout udržitelnosti investice cca 10 let. Lokalita je součástí pěší trasy kolem Komína, navazuje na zeleň při ulici Pastviny, Absolonovu a výsadbu v ulici Řezáčově, vede tudy hlavní pěší tah od Kristenovy do sídliště kolem Řezáčovy.

V 1. etapě přidáváme k dopravnímu řešení Ing. Zezuly vybudování části kolmých stání pro auta v Absolonově a vybudování nových pěších tras parkem (již zaužívaných provozem), a to především rampu od přechodu pro chodce z křižovatky ulic Absolonova a Chaloupky vedenou k navrženému schodišti ze zastávky MHD a dále chodník kolem nové hřbitovní zdi se zálivem ke spočinutí – lavičkami, pítkem, odkud je panoramatický výhled na horizonty Komína – je odsud vidět i zeleň Farské zahrady. Plná zeď oplocení v návaznosti na stávající hřbitovní zdi zde vytvoří „záda“ pro park. V této fázi můžeme založit celkovou kostru zeleně parku, obvodové zeleně komunikací a cest – výsadbou jednostranné aleje hlohu, buku nebo třešni sakur podle požadovaného efektu. Vytvoření linie stromořadí významově naváže na již existující zeleň v Komíně. Do spodního pokravného patra navrhujeme použít kvetoucí louky, záhony s nižší keřovou opadavou zelení nebo travinné výsadby – pro snadnější údržbu a atraktivnost letního kvetení. Horní cestu parkem navrhujeme opatřit nízkými parkovými sloupky s osvětlením. Cesty parkem si uchovají vsakovací schopnosti vhodně zvolenými materiály – mlat, kamenný koberec.

Ve 2. etapě chceme významně změnit situaci parkování v území – navrhujeme vymístění většiny odstavných stání před hřbitovem k ulici Absolonova, ponechání odstavných stání před hřbitovem jen pro návštěvníky hřbitova redukcí jejich počtu (10 kolmých jednostranných stání), omezením doby parkování a hlavně zřízením bezpečného chodníku vedeného podél hřbitovní zdi a spojujícího ulici Pastviny a park / Řezáčovu. Myslíme si totiž, že průchod parkovištěm, který nebude realizací 1.etapy zcela eliminován, by se měl napravit alespoň ve 2.etapě, kdy hlavní parkoviště je logičtěji umístěno při místní obslužné komunikaci a průchod územím probíhá bezpečně pásem zelených ploch. Po sjednocení pásu zeleně kolem hřbitova bude alejová výsadba doplněna. Vjezd na parkoviště před hřbitovem a hlavní vstup na hřbitov by byl sjednocen pomocí prahu – ve výškové úrovni přilehlého chodníku. Výtvarný objekt umístěný v parku před hřbitovem – sochu „Lod' lásky“ – navrhujeme buď ponechat na místě, nebo v druhé fázi posunout do exponovanější, viditelnější polohy. Ve druhé etapě též navrhujeme rozšíření vstupu do parku od zastávky – stupňovitými terasami a osazením přístřešku zastávky MHD s patřičným mobiliářem.



socha Lod' lásky

Na veřejných prostranstvích Komína nenavrhujeme žádná další dětská hřiště. Řešené lokality ale mohou být opatřeny drobným detailem herního prvku (vyjma lokality před hřbitovem). Průjezd cyklistů územím se realizuje převážně po cyklostezce od řeky do centra Komína a dále je pohyb cyklistů umožněn ulicí Hlavní směrem na Žabovřesky nebo na sever na Medlánecká pole/letišť. Ke křížení cyklistického provozu s pěšími dochází, zvláště v ulici Svratecké. Je možno uvažovat o zřízení cyklopruhu v této lokalitě. Je předpokládáno etapové řešení veřejných prostranství.



## Řešení zeleně

### STANOVIŠTĚ – POTENCIÁLNÍ PŘIROZENÁ VEGETACE

Lokalita je součástí Brněnského bioregionu s teplomilnými a podhorskými úseky (2. vegetační stupeň – bukodubový), potenciaální přirozenou vegetací území tvoří Černýšová dubohabřina.

### STÁVAJÍCÍ STAV

Na převažující ploše řešeného území jsou keřové porosty vysazeny bez koncepce, bez výraznějšího odborného výběru druhů. Stromové porosty jsou různého stáří a taxonů, v udržovaném stavu. Travnaté plochy jsou nezaložené, neudržované, z části proschlé, s výraznou výškovou nerovností drnů a místy i utuženým půdním povrchem.

### POPIS NÁVRHU

Ideový návrh :

- 1) jednoduchost a stálost výsadeb,
- 2) volbou kvetoucích taxonů dřevin navázat na stávající výsadbový sortiment Komína,
- 3) barevností kvetení keřových zapojených výsadeb a lučních ploch podpořit vesnický charakter městské části.

Principy :

- A) opakované výsadby dřevin v stromořadí,
- B) podpora vertikálních forem korun a travinných výsadeb v jednotlivých řešených částech městské části,
- C) barevností lučních směsí podpořit stávající travnaté plochy,
- D) kvalitní zeleň doplnit, nevhodnou nahradit – nutnost provedení ozdravných řezů, prosvětlení korun, odstranění suchých a nežádoucích větví, příp. kácení náletových a zdravotně závadných dřevin,
- E) důraz na přehlednost, bezpečnost prostoru – bez výrazných skupin vysokých keřů.

Vysoký účinek výsadeb je nutné podpořit kvalitní povýsadbovou péčí!

### PROVOZNÍ ŘEŠENÍ

Vstupy do území

– v lokalitě Svratecká: od řeky Svratky + od ulice Kníničské+ od zastávky MHD Svratecká (z jihu), vstup z ulice Hlavní + od zastávky MHD Svratecká (z východu), vstup z ulice Hlavní (ze severu),

– v prostoru mezi Vavříneckou a kostelem: z ulice Vavřínecká (SZ), z ulice Kristenova (JV)

- v lokalitě před hřbitovem: z Řezáčovy (ze severu), z ul. Chaloupky (Z), z ul. Pastviny (J)

### POUŽITÉ DRUHY

Lokalita Svratecká

Výsadbu zeleně v ulici Dělnická omezuje podpovrchové umístění sítí. Řešením je vysazení výsadeb do velkoformátových nádob, jejichž součástí jsou lavice umožňující pohodlné sezení. Vhodné druhy dřevin pro výsadbu do nádob - malokorunný *Crataegus laevigata* „Paul Scarlet“ (hloh obecný) s jarním účinkem květu a globosní korunou nebo fastigiátní *Fagus sylvatica* „Dawyck Purple“ (buk lesní) s výrazným zbarvením listu při rašení a při podzimním zbarvení. Oddělení odstavných ploch od chodníku je vhodné popínavkami na trelážích (*Aristolochia macrophylla* - podražec velkokvětý). Povrch odstavných ploch - suchomilné traviny v zatravňovací pojízdné dlažbě.

#### Prostor mezi ulicí Vavříneckou a kostelem

Výsadba jarně kvetoucích vícekmennů (*Magnolia soulangeana* ‚Alexandria‘ - šácholan Soulangeův) - výsadba do mříží, doplněná o dlouhodobě kvetoucí keřové výsadby (*Hydrangea arboescens* ‚Grandiflora‘ - hortenzie stromečkovitá - kvete bíle, červenec – září) a okrasné traviny *Miscanthus sinensis* ‚Gracillimus‘ (ozdobnice čínská) v záhonech, a popínavých rostlin (*Campsis radicans* ‚Flamenco‘ – trubač popínavý) na přiléhající nově založené kamenné zdi vytvoří příjemné zázemí k odpočinku i barevnou kompozici pro potěšení procházejících. Pásky suchomilných travin v pochůzí dlažbě.

#### Lokalita před hřbitovem

Dominance taxonů ve stromořadí (možnost výběru účinku jarního kvetení – fastigiátního tvaru koruny – *Prunus serrulata* ‚Amanogawa‘ (třešeň sakura), nebo výrazného efektu bordo zbarvení listů při rašení a podzimním zbarvení taktéž fastigiátního tvaru koruny – *Fagus sylvatica* ‚Dawyck Purple‘ (buk lesní), případně malokorunného druhu *Crataegus laevigata* ‚Paul Scarlet‘ (hloh obecný), s výraznou barvou jarního květu a globozního tvaru koruny. Vysoce atraktivního účinku zapojených keřových výsadeb lze dosáhnout výběrem kvetoucích druhů – *Spirea japonica* ‚Shirobana‘ (tavolník japonský), a *Hypericum calycinum* (třezalka kalíškatá). Stávající travnaté plochy je vhodné obohatit luční travinnou směsí pro snadnější údržbu a atraktivnost letního kvetení, případně plochy osadit travinami – *Carex montana*, *Miscanthus sinensis* ‚Gracillimus‘ (ostřice horská, ozdobnice čínská). Odstavné plochy parkoviště u hřbitova i parkoviště Absolonova je vhodné osadit travinnou směsí suchomilného druhu do zatravnovací pojízdné dlažby. Před nově budovanou hřbitovní zdí zachování stávajícího stromu s nutností ozdravného řezu (*Tilia cordata* – lípa srdčitá).

Lokalita Svratecká



*Crataegus laevigata* ‚Paul Scarlet‘ – hloh obecný



*Fagus sylvatica* ‚Dawyck Purple‘ – buk lesní fastigiátní červený



*Carpinus betulus* – habr obecný

*Aristolochia macrophylla* – podražec velkokvětý



Prostor mezi ulicí Vavříneckou a kostelem



*Magnolia soulangeana* ‚Alexandria‘ – šácholan Soulangeův



*Hydrangea arboescens* ‚Grandiflora‘ – hortenzie stromečkovitá



*Miscanthus sinensis* ‚Gracillimus‘ – ozdobnice čínská



*Carpinus betulus* – habr obecný



*Campsis radicans* ‚Flamenco‘ – trubač popínavý



Lokalita před hřbitovem



*Prunus serrulata* 'Amanogawa'  
- třešeň sakura



*Fagus sylvatica* 'Dawyck  
Purple' – buk lesní červený



*Crataegus laevigata*, Paul  
Scarlet' – hloh obecný



*Spiraea japonica* 'Shirobana' – tavolník japonský



*Hypericum calycinum* – třezalka kališkatá



Luční výsev mix barev



*Carex montana* - ostřice horská



*Miscanthus sinensis* 'Gracillimus' - ozdobnice čínská

## Způsob odvodnění ploch a vsakování srážek

### Stanovištní podmínky řešené lokality - klimatické poměry

Řešená lokalita je součástí Bystřké kotliny podél řeky Svratky (součást Bobravské vrchoviny). Území je součástí klimatického regionu teplého (T2 dle Quitt). Typické je dlouhé léto, teplé a suché, velmi krátké přechodné období s teplým až mírně teplým jarem a podzimem a krátkou mírně teplou suchou až velmi suchou zimou, s velmi krátkým trváním sněhové pokrývky.

### Srážkové poměry

Obecně panuje v celém povodí Svratky nedostatek srážek. Srážkové gradienty na 100 m nadmořské výšky jsou nižší, než se všeobecně udává. Množství srážek roste s přibývajícím nadmořskou výškou a zalesněním směrem na severozápad. Nejvíce srážek spadne ve vegetačním období. Nejsuššími měsíci jsou únor a září, naopak nejbohatšími měsíci na množství spadlých srážek jsou červen a červenec. Počet dnů se srážkami od 120 do 160 za rok. Sněživých dnů bývá v této lokalitě mezi 15 a 65. Oblačnost je v intervalu 4,7-7,3. Sluneční svit zde činí až 1900 hodin za rok. Roční oční úhrn srážek 550-700 mm s maximy v červnu a červenci či v říjnu a listopadu, srážková minima jsou nejčastěji zaznamenána v prosinci či lednu.

### Teplotní poměry

Nejchladnějším měsícem za období 1931-1970 je leden (2-3°C) a nejteplejším měsícem červenec 17-18°C (dle Quitta 1975). Počet dní v roce, kdy je teplota menší než 0°C, se pohybuje v intervalu 61 až 102 dní. Vegetační období trvá od března do listopadu, tedy přibližně 197 až 234 dnů za rok. Je to doba, kdy průměrná teplota překonává 5°C. Průměrné roční teploty se pohybují mezi 7-11°C, lednový průměr je -1°C, letní teplotní průměr je vyšší než 16°C.

### Větrné poměry

V povodí Svratky rozeznáváme čtyři typy větrných proudů. Proud severozápadní, západní, jihovýchodní a jižní. Průměrná rychlost větru činí 3,2 m/s, svého maxima dosahuje na jaře, minima pak v létě.

### Způsob odvodnění ploch, vsakování

Množství zpevněných ploch na veřejných prostranstvích (živičné povrchy, betonová dlažba) snižujeme na nejnižší možnou míru, abychom snížili množství odváděných srážkových vod dešťovou kanalizací, zlepšili vsakování vod v místě a tím zlepšili klima v létě. Pro odvodnění návrhových ploch je uvažováno využití extenzivních objektů HDV, tedy převážně plošného vsakování pomocí vsakujících povrchů, které nenaruší vodní režim v území (přírodní povrchy, zatravnovací dlažba). Z geologického hlediska se jedná o stabilizované území. Předpokládáme zde tedy vhodné podmínky pro zasakování.

## Bezbariérové řešení

Návrh je řešen v souladu s vyhláškou Ministerstva pro místní rozvoj č. 398/2009 Sb., Parkování automobilů osob s omezenou schopností pohybu dle čl.1.1 přílohy 2 vyhlášky bude zajištěno na vyhrazených stáních na parkovištích uvnitř řešeného území nebo v přilehlých odstavných plochách.

Základní cestní síť v území bude bezbariérově přístupná. Venkovní bezbariérové plochy pro pěší vyhoví svými parametry (podélný spád, příčný sklon, převýšení obrubníků) požadavkům vyhlášky. Veškeré přechody a napojení na stávající pěší trasy budou provedeny bezbariérově s výškovým převýšením do 2 cm. Podélný sklon pojezdného chodníku nedosahuje 8,33%, příčné sklony cest určených pro bezbariérový pohyb bude třeba upravit dle požadavků

vyhlášky (max. 2%). Rovněž ostatní bezbariérové trasy pro pohyb osob na vozíku dodrží tyto sklonové požadavky. U nástupních bodů na bezbariérové trasy budou provedeny úpravy pro nevidomé s použitím dlažby s reliéfní úpravou povrchu. U přechodů pro chodce bude vytvořen varovný a signální pás. Chodníky pro nevidomé budou řešeny tak, aby byly dodrženy přirozené vodící linie, případně budou doplněny o umělé vodící linie. Povrchové úpravy dodrží požadavky na součinitele smykového tření nejméně 0,6. Vzhledem ke konfiguraci terénu v parku před hřbitovem lze pouze část tras navrhovat jako bezbariérové, alternativní propojení obsahují schodiště, „přírodní“ stezky nelze vybavit odpovídajícími povrchy. Bezbariérově jsou řešeny spojnice zásadních bodů v území.

## 2. Architektonicko-stavební řešení veřejného prostranství

### 2.1 Architektonicko-stavební řešení (zejména materiálové řešení)

Lokalita Svratecká, prostor náměstí bude pojednán různými druhy pochůzích i pojízdných povrchů. Taneční plocha bude z hlazeného dilatovaného mrazuvzdorného vláknobetonu, její součástí bude základ pro kotvení vánočního stromu nebo máji s trativodem, okolí bude zadlážděno žulovými kostkami nebo z kamenné/betonové vzorované dlažby, pódium se schodištěm a rampou budou z pohledového betonu. V dlažbě budou umístěny betonové mříže ke stromům. Náměstí bude lemováno lavičkami nebo patníky z betonu v kombinaci se dřevem. Rampa pro vozíčkáře podél pódia je navržena v souladu s vyhláškou Ministerstva pro místní rozvoj č. 398/2009 Sb. v povrchu z mrazuvzdorného vláknobetonu. Podél rampy navrhujeme zábradlí jako zámečnický výrobek, spojovací schodiště bude opatřeno madlem. Chodníky a pojízdná plocha na Svratecké, Dělnické i v prostoru zastávky MHD budou převážně z betonové vzorované dlažby nebo žulových kostek. Odstavná stání v Dělnické jsou navržena z betonové zatravnovací dlažby, vozovka z živičného povrchu asfaltu. Kolem vzrostlých stromů na Svratecké, v předprostoru Konstancie a zdravotního střediska navrhujeme distanční dlažbu prorostlou zelení pro lepší vsak u kořenů stromů. Je navrženo odvodnit povrch zpevněných ploch plošným vsakem do sousedících zatravněných ploch, pomocí příčného sklonu a vynecháním mezer v obrubnicích – viz obr.

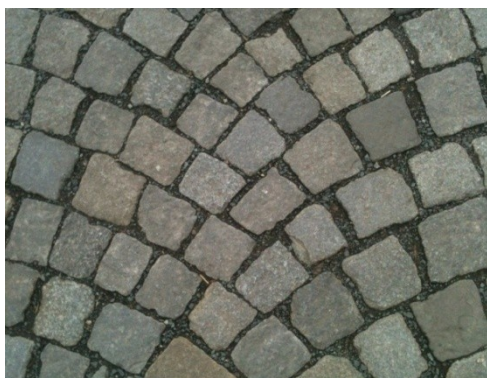
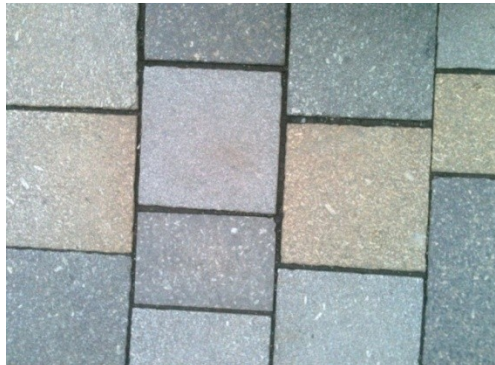
Prostor mezi ulicí Vavříneckou a za kostelem je pojednán v kombinaci dvou pochůzích/ pojízdných materiálů, a to ve skládané betonové dlažbě (hlavní trasy chodníků a trasa zásobování) a v distanční dlažbě se zatravněním suchomilnými travinami (odpočinková část s vodním prvkem, předprostor obchodu a podélné okraje chodníků). Obrubníky budou jen kolem záhonů, a to z ocelové pásoviny. Nová zeď ohraničující a lemující prostor z jedné strany je navržena jako kamenná skládaná zídka v kombinaci se dřevěnou treláží a obkladem trafostanice.

Lokalita před hřbitovem – přídavné parkové cesty navrhujeme čistě přírodního charakteru – mlatové s kamennými obrubníky a drenážními pásy, odpočinkovou plochu v horní části parku - záliv z kamenného koberce. Hlavní cesta parkem a okrajové chodníky jsou dle projektu Úpravy parkoviště (1.etapa) v materiálu betonové dlažby, ve 2.etapě bychom ji přizpůsobili zbytku parku a rekonstruovali ji do podoby kamenného koberce. Odstavná stání budou z betonové zatravnovací dlažby. Nově budovanou i stávající hřbitovní zeď navrhujeme oddělit od chodníku pruhem zasakovacího materiálu – kačírkem (proti odstříkující vodě).





kamenná velkoplošná dlažba



žulová kostka



vsak mezerou v obrubníku



vsak spárami v obrubníku



zatravnovací pochůzí dlažba

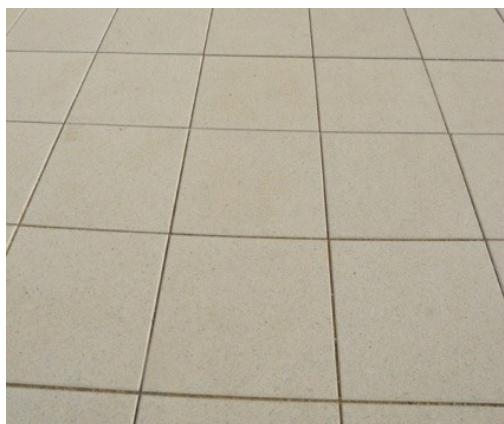


kamenná pískovcová zeď



dřevěný svislý obklad

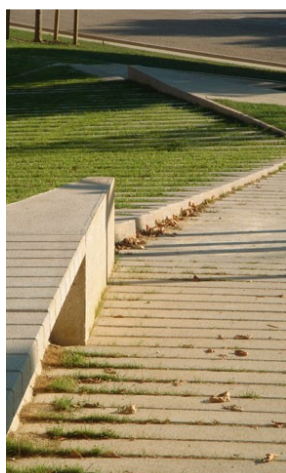




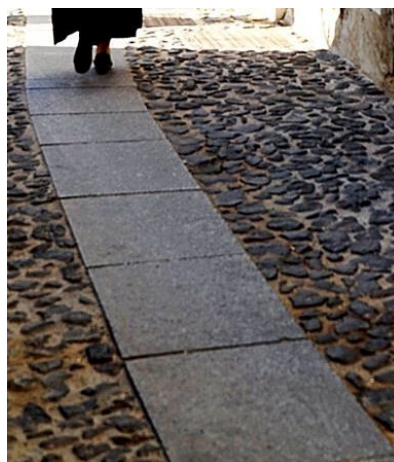
betonová velkoplošná dlažba



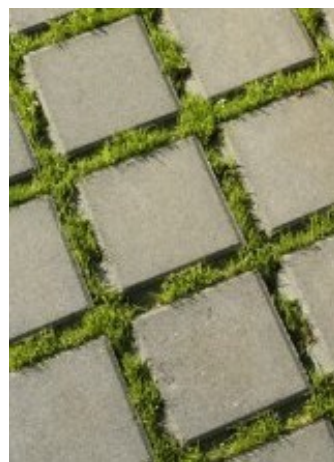
kamenný koberec



zatrav. pochůzí dlažba



kombinace pochůzích materiálů



zatravňovací pojízdná dlažba



kovový obrubník



zatravňovací pojízdná dlažba

## 2.2 Vybavení veřejného prostranství, drobná architektura, mobiliář

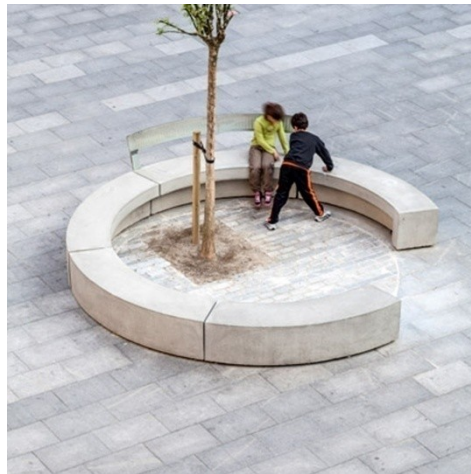
Lokalitu Svrateckou – náměstí vybavujeme lavičkami z betonu nebo v kombinaci se dřevem otočenými na jih ke slunci nebo na sever k přijíždějícím trolejbusům. V předprostoru restaurace U Dvořáků navrhujeme zřízení zahrádky. Stromy podél ulice Hlavní budou opatřeny betonovými / kovovými mřížemi. Na stožárech lamp veřejného osvětlení budou připevněny odpadkové koše. Plocha náměstí je dále vybavena celoskleněným přístřeškem zastávky MHD bez svítících ploch reklam pro lepší čitelnost prostoru, betonovými sedacími patníky, stojany na kola, plakátovacím sloupem na nároží při vjezdu do pěší zóny Svratecká a



stávajícím plakátovacím sloupem naproti protilehlé zastávky MHD, infotabulemi, směrovkami a lampami VO tak, aby byl charakter místa ještě více podpořen a těmito prvky zabydlen. Lze uvažovat o umístění venkovních popelníků před restaurací. Bankomat umístíme nově na nároží staré hasičky při ulici Hlavní.

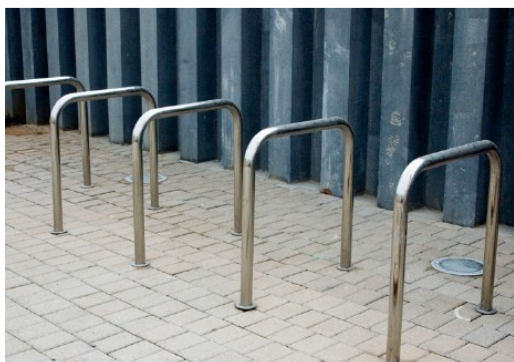
Pěší zónu Svrateckou vybavujeme obdobným mobiliářem jako náměstí, včetně poštovní schránky. Kolem vzrostlých stromů na Svratecké v předprostoru Konstancie a zdravotního střediska navrhujeme umístění kruhových betonových oboustranných laviček. Zahradky navrhujeme zřídit před oběma provozy cukráren. Tramvajovou zastávku MHD vybavujeme objekty drobné architektury – mobilní zelení z důvodu nemožnosti výsadby stromů.

příklady mobiliáře pěší zóny Svratecká a dolního náměstí





příklady mobiliáře pěší zóny Svratecká a dolního náměstí





Prostor mezi ulicí Vavříneckou a za kostelem – vybavujeme drobným architektonickým prvkem – fontánkou uprostřed odpočinkové plochy, lavičkami vymezujícími tento prostor a kovovými mřížemi ke stromům. Prostor před obchodem pak lavičkami na opěrné vyvýšené zdi, cyklostojany, případně výtvarným objektem ve veřejném prostoru – sochou a několika málo hracími prvky pro děti. Točnu pro zásobování vytyčujeme dvěma výtvarně zpracovanými patníky / zahrazovacími sloupky. Lampami VO je prostor též opatřen. Odpadkové koše jsou zde solitérní v designu laviček.

příklady mobiliáře prostoru mezi ulicí Vavříneckou a za kostelem





příklady mobiliáře prostoru mezi ulicí Vavříneckou a za kostelem







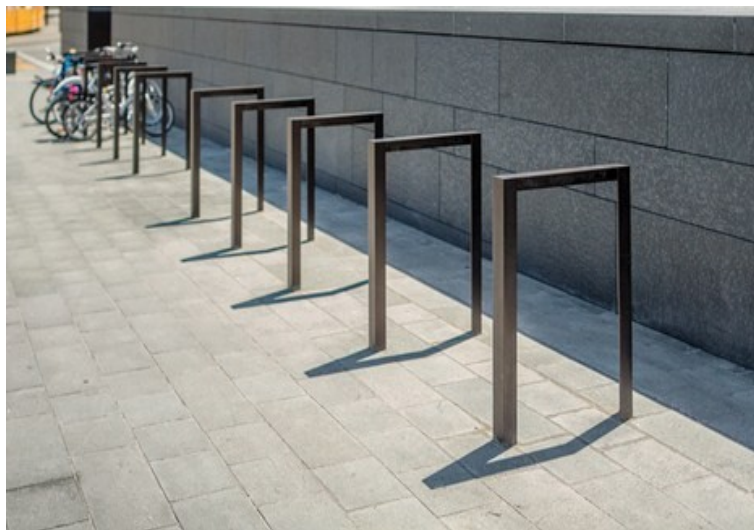
příklady mobiliáře prostoru mezi ulicí Vavříneckou a za kostelem

Lokalita před hřbitovem - v parku je ponechána stávající socha „Lod' lásky“, kterou je možno přesunout do exponovanější polohy. V 1. etapě park doplňujeme mobiliářem – parkovými lavičkami, odpadkovými koši, pítkem a orientačním osvětlením tras. Ve druhé etapě, kdy rozvíjíme motiv schodiště z ulice (stupňovité terasy), opatřujeme zastávku MHD transparentním přístřeškem a doplňujeme sezení i na terasách schodiště. Cyklostojany před hřbitovem umísťujeme co nejbliže k hlavnímu vstupu (do návrhové plochy dopravy dle ÚPmB). Ve druhé etapě je možno uvažovat o stejné niveletě parkoviště před hřbitovem a přilehlých chodníků. V tom případě bychom pro větší bezpečnost chodců umístili zahrazovací sloupky či patníky.

příklady mobiliáře lokality před hřbitovem



příklady mobiliáře lokality před hřbitovem



**3. Koncepce objektů** (objekty vymezující veřejné prostranství nebo se nacházející uvnitř veřejného prostranství)

### 3.1 Analytická část

V řešeném území se nacházejí převážně přízemní až několikapodlažní objekty se sklonitými i plochými střechami řadové zástavby vymezující veřejná prostranství, nebo špalíček budov na dolním náměstí – stará hasička s restaurací. Případně pro lokalitu před hřbitovem je podstatná existence původní hřbitovní zdi. Pro veřejná prostranství v Komíně jsou charakteristické zbytnělé plochy odstavných stání, průjezdnost hlavních prostranství individuální automobilovou dopravou, z toho vyplývající nepřiměřeně malý prostor pro pohyb pasantů a cyklistů, neukončený štít domu po bourání jedné strany Svratecké pro vytvoření kolejové trasy MHD, existence dočasných staveb prodejních stánků při hlavním vstupu do Komína ze zastávky MHD Svratecká.

### 3.2 Základní koncepce objektů

Řešené území obsahuje nově navrhované stavební objekty.

Poblíž zastávky tramvaje je navrženo nahradit dočasné, ale velmi zaužívané prodejní stánky kvalitnějším vybavením soudobého výrazu, které by mohlo nadále poskytovat obchodní služby. Je navrženo vybavení objekty kontejnerové výstavby navržené architektky, tvarově lépe vyhovující stísněným poměrům území - hloubka objektů cca 3m. Stavby by byly opět řešeny jako dočasné tak, aby bylo možno je umístit v rámci veřejného prostranství.

V prostoru za starou hasičkou je řešena úprava nivelety s podiem - s betonovými a dřevěnými stupni, schodištěm a rampou, které budou řešeny jako trvalé vybavení prostranství.

Ostatní objekty umisťované v prostranství představují prvky městského mobiliáře - fontánky, lavičky apod.

### 3.3 Regulace objektů (funkční využití a prostorové uspořádání)

Funkční využití – návrh 1. etapy vychází ze současně platného ÚPmB, jehož funkční využití a prostorové uspořádání návrh respektuje. V prostranství nejsou umisťovány nadzemní objekty vyžadující regulaci.

#### 4. Řešení dopravní infrastruktury

Podrobné řešení dopravní infrastruktury ve vazbě na architektonicko-urbanistické řešení

##### Lokalita Svratecká

Cílem návrhu dopravního řešení lokality Svratecká bylo omezení dopravy v části, která spojuje ulici Hlavní s ulicí Dělnickou – v ulici Svratecké a která je ve velké míře využívána chodci a to nejen při přestupu na MHD ale i v přístupu k rekreační zóně podél řeky Svratky. Navíc se zde nachází bohatá občanská vybavenost – zdravotnické zařízení, kavárna s cukrárnou, obchody a restaurace a přímo navazuje plocha Dolního náměstí. Tato plocha náměstí je v návrhu řešena s úplným vyloučením dopravy (kromě složek IZS JMK). Proto je část mezi ulicemi Hlavní a Dělnickou řešena na zvýšeném prahu a je zde navržena “zóna 30”, která umožní vozidlům průjezd do ul. Dělnická. Prostor pro dopravu je vymezen – patníky či městským mobiliárem, provoz je navržen jedním obousměrným pruhem šířky 3,5m s výhybnami před samotnými prahy. Průjezd byl prověřen obalovými křivkami a to jak pro míjení dvou osobních vozidel, tak pro průjezd nákladního vozidla (HZS). Plochy pro pěší a pro automobilový provoz budou navíc rozlišeny typem povrchu, plochy pro pěší budou dlážděné, pro dopravu asfaltové. V ul. Dělnická jsou zachovány všechny vjezdy k nemovitostem a jsou přeřešena stávající parkovací stání. Parkovací stání jsou navržena podélná a kolmá v celkovém počtu 32 (z toho 6 podélných a 26 kolmých). Vše je doplněno vhodnou výsadbou zeleně.

##### Prostor mezi ulicí Vavříneckou a za kostelem

V lokalitě je řešen veřejný prostor určený pro pěší. Jsou respektovány stávající objekty, a to včetně prodejny potravin. Pro prodejnu je z ulice Vavřínecká umožněn vjezd zásobovacích vozidel, která se mohou na zpevněné ploše otočit (prověřeno obalovými křivkami pro nákladní vozidlo). Zásobování se předpokládá v brzkých ranních hodinách, kdy nebude na chodnicích vysoký pohyb chodců. K prodejně jsou navržena i dvě nová kolmá parkovací stání při ulici Vavřínecká. Je navržena také úprava křižovatky ulic Vavřínecká a Čoupkových a to z důvodu dlouhých přechodů pro chodce. Jsou navrženy vysazené chodníkové plochy, které přechod zkrátí na max. délku 6,5m. Přechod pro chodce na ul. Vavřínecká navazuje na stávající chodník, který dle katastrální mapy nemá potřebnou min. šířku 2,0m. Pokud by tato min. šířka nebyla zjištěna ani v polohopisu, bylo by nutné zúžit protější vysazenou plochu a šířku chodníku zvýšit v závislosti na plynulém vedení vozovky ulice. Zpevněné plochy budou doplněny městským mobiliárem a zelení. Povrch bude proveden z dlažby, méně frekventované části z dlažby distanční – zatravnovací, a to z důvodu vyššího vsakování dešťové vody. Odvodnění ploch bude v co největší míře provedeno vypádováním zpevněných ploch do zeleně. Pojízdňá část bude provedena ve zvýšené konstrukci.

##### Lokalita před hřbitovem

Před samotným hřbitovem je navržena úprava stávajícího parkoviště pro osobní automobily, které je na ul. Absolonovu napojeno přes široký příčný práh. Parkoviště je řešeno samostatným projektem (dle správce komunikace Bkom, a.s.) a má celkem 35 parkovacích míst (33 kolmých a 2 podélná). Z parkoviště je zachován přístup na samotný hřbitov. Další parkovací stání jsou navržena podél ul. Absolonovy, kde šířka komunikace umožňuje umístit podélný parkovací pruh a kolmá parkovací stání tam, kde je více prostoru. Dále jsou navrženy chodníky v přilehlém parku. Chodníky převážně respektují pohyby chodců v území a navazují na chodníky stávající. Povrch je navržen převážně z betonové dlažby s vypádováním do zeleně a budou doplněny vhodným městským mobiliárem. Od zastávky trolejbusu je směrem ke hřbitovu vzhledem k výškovému rozdílu navrženo schodiště. Zastávka zůstává umístěna na jízdňím pruhu, záliv není navrhován, šířka komunikace umožňuje objetí vozidla.



Ve druhé etapě je výrazně zmenšeno stávající parkoviště (na pouze 10 míst) a jeho zbylá plocha je věnována zeleni a pěším. Nově je chodník veden i podél hřbitovní zdi a navazuje na nově navržený chodník podél ul. Absolonovy. Stávající chodník zde musel být odsunut kvůli umístění kolmých stání podél komunikace ul. Absolonovy, která bude vedena v šířce 6,0m. Návrh kolmých míst bude respektovat stávající lampy veřejného osvětlení (lampy budou umístěny do ostrůvku) nebo budou lampy přeloženy.

## **5. Řešení technické infrastruktury**

Podrobné řešení technické infrastruktury ve vazbě na architektonicko-urbanistické řešení

V lokalitě Svratecká přidáváme podzemní vedení VO ke sloupu VO na náměstí. Taktéž ostatní dvě lokality je potřeba doplnit podzemním vedením VO. Ve 2. etapě návrhu lokality před hřbitovem vzniká potřeba přeložek podzemního vedení VO v ulici Absolonova v prostoru kolmých parkovacích stání. V prostoru mezi ulicí Vavříneckou a za kostelem doplňujeme připojení vodovodu na fontánu – vodní prvek.

## **6. Závěry a doporučení**

### **6.1 Vyhodnocení variant (jsou-li požadovány)**

Návrh je řešen ve dvou etapách a to invariantně. Je rozdělen do 2 realizačních etap.

Návrh 1. etapy může být podkladem PD ve stupni DUR a je reálně proveditelný. V dalších stupních projektové přípravy bude v rámci podrobnějšího řešení dotčení inženýrských sítí, příp. přeložek nutné vždy tyto změny projednat s jejich příslušnými správci.

Je obtížné stanovit tempo rozvoje území (pro 2. etapu lokality před hřbitovem) vzhledem k tomu, že je závislé na časové udržitelnosti projektu Úpravy parkoviště při ulici Absolonova, jakož i další přípravě a na vypořádání majetkoprávních vztahů pod dopravními stavbami a pod plochami zeleně v této lokalitě a přeložky infrastruktury.

### **6.2 Podklad pro zadání další územní studie veřejného prostranství (pokud se předpokládá zadání další studie)**

Nepředpokládá se.

## **7. Požadavky na změnu územně plánovacích dokumentací**

Podrobnější dokumentace (regulační plán) nebyla pro řešené území zpracována.

V 1. etapě je řešení všech lokalit v souladu s ÚPmB.

Návrh 2. etapy vyvolává potřebu změny funkčního využití ÚPmB v lokalitě před hřbitovem - v místě umístění odstavných stání při ulici Absolonova (dnes plocha pro dopravu) na plochu pro ostatní městskou zeleň.

## **GRAFICKÁ ČÁST**

01.	Širší vztahy	1 : 5 000
02.	Ortofotomapa	1 : 2 000
03.	Problémový výkres	1 : 2 000
04.1	Hlavní výkres - lokalita Svratecká	1 : 500
04.2	Hlavní výkres - prostor mezi Vavříneckou a kostelem	1 : 250
04.3	Hlavní výkres - lokalita před hřbitovem - etapa1.	1 : 500
04.4	Hlavní výkres - lokalita před hřbitovem - etapa2.	1 : 500
05.	Řezy územím	1: 200
06.1	Architektonicko-stavební řešení - pěší zóna dolní náměstí	1 : 250
06.2	Architektonicko-stavební řešení - prostor mezi Vavříneckou a kostelem	1 : 250
07.1	Výkres řešení technické infrastruktury	1 : 1 000
07.2	Výkres řešení technické infrastruktury	1 : 1 000
08.1	Vizualizace prostoru mezi Vavříneckou a kostelem	
08.2	Vizualizace - perspektiva z ulice Vavřínecké	
08.3	Nadhledová perspektiva náměstí	
08.4	Perspektiva náměstí	

### **Přílohy, které jsou součástí grafické části:**

P1.1	Výkres vlastníků pozemků	1 : 2 000
P1.2	Výkres vlastníků pozemků	1 : 2 000
P2	Výřez platného ÚPmB	1 : 5 000

# Záznam

z prvního výrobního výboru na zpracování zakázky

„Územní studie veřejných prostranství v MČ Brno -Bystrc, Komín“

**konaného dne 12.10.2017 v 9 hod.**

v zasedací místnosti odboru Územního plánování a rozvoje Magistrátu města Brna  
v Brně, Kounicova 67

---

Účastníci: dle prezenční listiny

## **Územní studie veřejného prostranství městská část Brno-Bystrc**

Řešené území se nachází podél břehu Svratky od přehradní hráze po tramvajový a silniční most přes Svratku u OBI. Hranici tvoří dále ulice Obvodová, ulice U ZOO, pěší/cyklo stezka na levém břehu (Kníničky) a řeka Svratka.

Plocha tvoří zelený klín místního významu v těsném sousedství rekreační plochy celoměstského významu.

Řešená plocha je přístupná z větší části pouze pěšky či na kole, přístupnost pro IZS k hřišti je zajištěna pouze po chodnicích.

Plochou prochází regionální cyklistická trasa „Brněnské kolečko“, v těsném sousedství probíhá mezinárodní trasa Eurovelo č.1.

Pěší vstupy do řešeného území jsou od přehradní hráze po schodech či vyšlapanou pěšinou lesem, směrem od Kníniček po pěší lávce z levého břehu řeky, do ulice U Zoologické zahrady od Kníniček a u OBI, při tramvajového mostu, ze zastávky ZOO a „tunýlkem“ pod ulicí Obvodovou.

Z hlediska napojitelnosti na okolí vnímáme jako problém aktuální nemožnost pohodlně vstoupit do území shora – od tramvajové zastávky Přístaviště či parkoviště u přehrady – podél tělesa tramvajové trati.

Plochu lze rozčlenit na několik částí s různým charakterem a problémy:

### **les ve svahu**

- neudržovaný, v ploše bez využití

### **zemědělská kultura/louka ve svahu a v rovině**

- prošlapané místní trasy

### **nábřeží od hráze k hřišti**

- z části je v řešeném území jen pravý břeh

- nutno zpracovat PPO – vybudování berem po obou březích

### **chatová kolonie**

- rostlá neudržovaná zástavba

### **fotbalové hřiště včetně zázemí**

- bez napojení na okolí, nejasný směr rozvoje

### **nábřeží pravé nad i pod zastávkou ZOO**

- nejasná koncepce ploch

- vyšlapané cesty, neudržovaná zeleň

- požadavek na vybudování kapacitního pěšího napojení zastávka ZOO- OBI

### **tramvajový most- pěší průchod k OBI**

- bez návaznosti na trasy v ulici U ZOO

nábřeží levé pod zastávkou ZOO

- pěší trasa, terasy pro slunění, přístup k vodě

### **ulice U ZOO**

- nedávno přeřešena, není jasný záměr v rámci studie

Řešenou plochu vnímáme jako dva celky s odlišnou charakteristikou i potenciálem, které budeme v návrhu řešit odděleně v podrobnějším měřítku

1) úsek přehradní hráz – fotbalové hřiště včetně

2) úsek hřiště – tramvajový most

ad1)

Navrhujeme zachovat uzavřenost území vůči automobilové dopravě.

Rádi bychom využili přirozený potenciál různých charakterů ploch v hlavní části území. Tento chceme vyzdvihnout novým návrhem pěších tras v území, které budou zároveň tvořit předěl mezi jednotlivými charaktery a funkcemi ploch pro sport, rekreaci a pobyt veřejnosti. Plánované bermy vnímáme jako další možnost přístupu k řece a zpřístupňujeme je pro pobyt osob.

Navrhujeme nově propojit pěší/cyklo trasou území shora od ulice Přístavní. Nově navrhujeme pěší/cyklo lávku od fotbalového hřiště do ulice U ZOO.

Vize dalších možností v území

– po realizaci berem pěší přechod řeky – lanový most, kameny v řece.

- využití betonových pilířů staré dálnice pro zatraktivnění území – překonání řeky lanovkou

ad2)

Uvažujeme kompletně přeřešit trasy i výsadbu v území tak, aby byla zajištěna bezpečnost, přehlednost a využitelnost maxima plochy. Zatím podrobněji nerozpracováno, vyjma úvahy o nové pěší lávce před tramvajovým mostem ústící do ulice U ZOO v prostoru dnešního parkoviště, kde by možnost napojení na komunikační systém území byla logičtější a přehlednější i do budoucna.

### **OUPR MMB**

- byly předány kontakty na městskou část, obec Kníničky, správce „Skalek“

- nutno zanést plochu bez platnosti územního plánu a plochu rezervy pro R43

Diskutovány směry rozvoje v lokalitě – za OBI, investiční záměr OŽP MMP na parkoviště pro ZOO v Kníničkách ( nutno zjistit výslednou variantu a pracovat s jejími výstupy)

## **Územní studie veřejného prostranství městská část Brno-Komín**

Řešená území se nachází v centrální části MČBrno-Komín:

1. lokalita Svratecká - vstup do spodní části centra od zastávky mhd Svratecká/ rekreační zóny na řece Svratce až po veřejný prostor kolem staré hasičky (Dělnická-Hlavní),
2. prostor mezi ulicí Vavříneckou a kostelem – pěší propojení centra a sídliště,
3. lokalita před hřbitovem (Chaloupky – Absolonova).

Jedná se o městské veřejné prostory, u kterých byly představeny problémy – především kolize individuální automobilové dopravy a pěší a cyklodopravy(1. a 3.území), případně celková zpustlost veř. prostranství před občanskou vybaveností-obchodem.

Prostory mají odlišný charakter, na který chceme v návrhu upozornit a budeme je řešit odděleně v podrobnějším měřítku – na 1. výrobním výboru byly lokality představeny v měřítku 1:500.

Ad 1)

Navrhujeme upřednostnit pěší a cyklodopravu před indiv. automobilovou dopravou, neboť zde převládá frekvence pohybu pasantů a cyklistů – upravit přístupovou ulici do centra na roveň pěší

zóny (se stávající občanskou vybaveností), s umožněním průjezdu automobilů do slepé ulice Dělnická a přeorganizovat zde dopravu v klidu tak, aby nekolidovala dále s pěší zónou, upravit zastávku Svratecká jako bránu do MČ. Kolem staré hasičky vymezit pěší zónu bez pohybu aut tak, aby obyvatelé MČ mohli pořádat slavnosti bez nutnosti záborů, vymezit shromažďovací prostor.

Ad 2)

Navrhujeme upravit veřejný prostor jako městský s parkovými prvky, ale neřešit jej jako park. Vybudovat vodící linii – lemující zeď oddělující zahrady RD od tohoto veř. prostoru, doplnit mobiliář, prověřit možnosti zásobovací komunikace k obchodu a oddělit ji přehlednou výsadbou živého plotu určité výšky, doplnit dosadbou stromové patro prostoru, vybudovat vodní prvek.

Ad 3)

Navrhujeme důsledně oddělit pěší dopravu před indiv. automobilovou dopravou / dopravou v klidu. Zahrnout do řešeného území i dopravu v klidu v části ulice Absolonova, neboť chceme vytvořit důstojný nástup do klidové zóny hřbitova, vymezit funkci parkování a funkci parku – rekreační zeleně, jelikož se vzájemně determinují, umožnit prioritně pěší nástup na hřbitov.

OUPR MMB

Je potřeba nechat potvrdit zadání ÚSVP na ÚMČ Brno – Komín vzhledem ke stabilizovanému území.

Zapsala: Jarmila Bambuchová, Kateřina Horáková, 17.10.2017

OUPR:



# Záznam

z druhého výrobního výboru na zpracování zakázky

„Územní studie veřejných prostranství v MČ Brno-Komín“

konaného dne 13.12.2017 ve 13:00 hod.

v zasedací místnosti odboru Územního plánování a rozvoje Magistrátu města Brna  
v Brně, Kounicova 67

---

Účastníci: dle prezenční listiny

## Územní studie veřejného prostranství městská část Brno Komín

Zhotovitel provedl výklad k návrhu řešení v jednotlivých lokalitách. Je rozvíjen návrh dle koncepce představené na předchozím pracovním výboru.

### Lokalita před hřbitovem

Návrh řešen ve dvou etapách. V 1. etapě budou provedeny již stavebně povolené opravy parkoviště včetně jeho úprav, které jsou již připraveny včetně vyčleněných finančních prostředků. Dopravní návrh je tedy doplněn o řešení ploch zeleně a návaznost pěších cest. Varianta etapy 1. ale není považována za ideální řešení vymezeného území, je proto navrhována 2. etapa, ve které je parkování soustředěno zejména do kolmých stání v ul. Absolonově a před hřbitovem je ponechán pouze menší počet stání pro obsluhu hřbitova. Zejména je ale provázán pás zeleně v Absolonově s parkovými plochami v severní části řešené lokality a napřímeno pěší propojení chodníky bez nutnosti obcházení parkoviště na trase z Absolonovy do okolí Řezáčovy. Parkující auta nebudou stát přímo u hřbitovní zdi a vynikne tak lépe tradiční centrální nástup ke hřbitovu.

Zákoutí u hřbitova – klidová odpočinková zóna, návrh přemístění sochy „Lod' lásky“ – debatována vhodná poloha dávající vyniknout kvalitám díla.

Zeleň v nárožním prostoru – luční výsevy, stromy – spíše fastigiální (s úzkou korunou). Zeleň koncipována pro jednodušší údržbu, dlouhodobě udržitelnou.

Diskuze:

Městská část: Požaduje doplnit/posílit osvětlení z důvodu bezpečnosti. Byla dotazována možnost pokračování řešených ploch „lesíkem“ směrem k hlavnímu vchodu na hřbitov. V této fázi zapracováno nebude.

Je třeba počítat s udržitelností vybudování parkoviště dle 1. etapy (cca 8 let), ale má smysl začít 2. etapu připravovat již nyní, protože není pozemkově připravena, může mít dopad na úpravy sítí apod. BKOM údajně řeší rezidenční parkování v celé oblasti kolem ZŠ Pastviny, dalo by se tedy propojit s návrhem parkování při ulici Absolonova (využití pro 2.etapu návrhu).

### Lokalita Svratecká

Jedná se jádro městské části, živý prostor – hlavní vstup do čtvrti od tramvajových zastávek, od nábřeží. V předprostoru hasičské stanice pořádány kulturní a společenské akce – střet s parkováním v území. Svratecká koncipována jako zklidněná, bez parkování, s možností průjezdu do Dělnické a s možností obsluhy okolních objektů. Hlavní v oblasti u hasičky řešena jako pěší zóna, situována plocha pro kulturní akce („parket“), uzavřen průjezd za hasičskou stanicí – terénní úprava, rampa, schody, stupně pro sezení, uchováno bezbariérové pěší propojení. Zachována dostatečná obsluha objektů.

Je navrženo vymístění parkování v lokalitě až do prostoru Dělnické – návrh kolmých stání u tramvajové trati, izolace od tramvajové trati např. treláží se zelení.

V oblasti u tramvajové zastávky velmi rušné území - navrženo pocitově oddělit zastávku od ostatní pochozí plochy (malé stromy - mobilní zeleň se sedacími prvky), minimalizovat hloubku stánků (nové stánky, kultivace objektů i prostoru). Výhledově by bylo vhodné obchodní jednotky dořešit v trvalých objektech v blízkém okolí (stánky nejsou vhodným definitivním řešením), řešit možné propojení s objektem Večeřova dvora a v území umístit občasně např. farmářské trhy.

Oblast s pozemky v soukromém vlastnictví.

Počítá se s vymístěním cyklotrasy – převedena u trolejbusové vozovny na opačnou stranu ul. Kníničské.

Zeleň v území – mobilní z důvodu hustoty podzemních inženýrských sítí, kde lze - vysázet malokorunné stromy.

Diskuze:

Městská část: Požadováno doplnit městský mobiliář u Konstancie. Stánky je nutno kultivovat, zrušení je velmi složité. S dopravním řešením MČ souhlasí.

OD: patrně problematické řešení parkování v závěru ul. Dělnické.

#### Lokalita za kostelem

Podstatné v území je bezpečné a přehledné pěší propojení ulic Vavřínecká – Kristenova. Je navržen nový koncept průchodu a zeleně, oddělení průchodu od obslužné komunikace pro Eso market nízkými živými ploty. Pochozí plochy zadlážděné a mlat s extenzivní zelení. U Eso marketu pohotovostní parkovací stání. Navržena kultivace zdi – nové zdi lemující průchod, likvidace náletové zeleně lemující zdi, předsazení popínavé zeleně, výsadba stromů s podchozí korunou (zastínění v létě), květinové záhony. V mlatu extenzivní suchomilné rostliny v pásech, dvě varianty přístupu k Eso marketu. Průhledová osa směřovaná na významný prvek (socha/fontána).

Doplněny přechody pro pěší přes Vavříneckou.

Diskuze:

Městská část, KAM:

Požadováno doplnit stojany na kola (to i v ostatních lokalitách), nedělit plochu plotem na komunikaci a park. Diskutovány možnosti přístupu do Farské zahrady.

Přechod pro pěší přes Vavříneckou vhodnější na druhé straně křižovatky. Nástup k obchodu preferován jednoznačně rampou, zaužíván.

U trafostanice nemá být pobytový prostor, ponechat manipulační plochy - vrata – ověřit polohu navržené zeleně.

Nároží je po lavičky a pobyt příliš rušné – preferovat sezení až na úrovni Eso marketu.

Nutno posílit osvětlení.

V celém Komíně minimalizovat mobilní zeleň.

KAM: Posilovat sdílené prostory, nedělit na části (živé ploty)

OÚPR: kde to lze zeleň raději trvalá, roste ve volné půdě, ne mobilní – lepší udržitelnost - doplnit české překlady latinských názvů pro laiky

Městská část: Na Svratecké má mobilní zeleň místo, ale „Za kostelem“ raději řešit trvalou zelení.



K dalšímu řešení : dopracování, úpravy dle připomínek, otázky parkování před obchodem – lokalita za kostelem

Návrh termínu 3.VV – konec ledna 2018

Zapsala: Barbora Jenčková, Jarmila Bambuchová, Kateřina Horáková, 20.12.2017



# Záznam

z třetího výrobního výboru na zpracování zakázky

## „Územní studie veřejných prostranství v MČ Brno -Komín“

**konaného dne 23.2.2018 ve 13:00 hod.**

v zasedací místnosti odboru Územního plánování a rozvoje Magistrátu města Brna  
v Brně, Kounicova 67

---

Účastníci: dle prezenční listiny

### Územní studie veřejného prostranství městská část Brno Komín

Zhotovitel provedl výklad k návrhu řešení v jednotlivých lokalitách, který je rozvíjen návrh dle koncepce představené na předchozích pracovních výborech. V návrhu byl doplněn mobiliář a detailnější řešení, zásadněji přepracována je pouze lokalita Za kostelem v souladu s požadavky předchozího výrobního výboru.

#### Lokalita Svratecká

Návrh řešení jádra městské části, živý prostor – hlavní vstup do čtvrti od tramvajových zastávek, od nábřeží, dále řešen předprostor hasičské stanice s ohledem na pořádání kulturních a společenských akcí. Svratecká koncipována jako zklidněná, bez parkování, s možností průjezdu do Dělnické a s možností obsluhy okolních objektů. Hlavní v oblasti u hasičky řešena jako pěší zóna, situována plocha pro kulturní akce („parket“), uzavřen průjezd za hasičskou stanicí – terénní úprava, rampa, schody, stupně pro sezení, uchováno bezbariérové pěší propojení. Zachována dostatečná obsluha objektů. Je navrženo vymístění parkování v lokalitě až do prostoru Dělnické – návrh kolmých stání u tramvajové trati, izolace od tramvajové trati např. treláží se zelení.

Návrh v oblasti u tramvajové zastávky se snaží eliminovat kolizi procházejících a čekajících a rozšířit plochu prostranství při zachování a kultivaci stánků. - minimalizace hloubky stánků (nové stánky). Oblast s pozemky v soukromém vlastnictví, nadále se počítá se s vymístěním cyklotrasy – převedena u trolejbusové vozovny na opačnou stranu ul. Kníničské.

Diskuze:

Městská část: Je třeba doplnit sezení - lavičky přímo před Konstancí v Dělnické.

Dopravní řešení počítá s neprůjezdnou částí u Hasičky - zamezení průjezdu přes ulici Na kopečku.

Je připravován projekt Hasičky.

Před hasičku také přidat mobiliář, musí být mobilní, při akcích se přesouvají.

V části Svratecké se počítá s využitím veřejného prostoru při akcích pro sezení - stolky a lokální prodej – bude uvedeno v textové části.

Pro obratiště na Dělnické je třeba využít obecního pozemku.

#### Lokalita za kostelem

Podstatné v území je bezpečné a přehledné pěší propojení ulic Vavřínecká – Kristenova.

Koncept byl upraven tak, aby byl prostor celistvější a aby osobní doprava nezajížděla hlouběji do území – jsou navržena parkovací stání při ulici. Dopravní obsluha k Eso marketu zajíždí po pojezdném chodníku a využívá pro obrátku zpevněné plochy (není tak častá, aby mohla působit kolizi).

Doplnění mobiliářem, nově navrženo rozmístění zpevněných a pochůzích ploch, rampy k obchodu.

Pochozí plochy zadráždění a mlat s extenzivní zelení.

Nadále navržena kultivace zdí – nové zdi lemující průchod, likvidace náletové zeleně lemující zdi, předsazení popínavé zeleně, výsadba stromů s podchozí korunou (zastínění v létě), květinové záhony. V mlatu extenzivní suchomilné rostliny v pásech.

Doplněny přechody pro pěší přes Vavříneckou, úprava šíře, přechod dle legislativy.

Diskuze:

Městská část, KAM:

Souhlas s novým řešením jako lépe pojednaným „univerzálním“ prostorem, diskutovány možnosti řešení ozeleněných ploch (druhy zatravnovacích dlažeb).

Ponechat oba navazující přechody pro pěší přes Vavříneckou, souhlas se zúžením profilu komunikace v souladu se skutečným stavem (část komunikace věnována nyní podélnému stání).

Lavičky vhodné doplnit i v jižní trojúhelné části pozemku.

Vhodně volit výsadbu stromů u kašny.

Diskutovány možnosti osvětlení.

### Lokalita před hřbitovem

Návrh je řešen ve dvou etapách. V 1. etapě budou provedeny již stavebně povolené opravy parkoviště včetně jeho úprav, které jsou již připraveny včetně vyčleněných finančních prostředků. Dopravní návrh je tedy doplněn o řešení ploch zeleně a návaznost pěších cest.

Varianta etapy 1. ale není považována za ideální řešení vymezeného území, je proto navrhována 2. etapa, ve které je parkování soustředěno zejména do kolmých stání v ul. Absolonově a před hřbitovem je ponechán pouze menší počet stání pro obsluhu hřbitova. Zejména je ale provázán pás zeleně v Absolonově s parkovými plochami v severní části řešené lokality a napřímeno pěší propojení chodníky bez nutnosti obcházení parkoviště na trase z Absolonovy do okolí Řezáčovy. Parkující auta nebudou stát přímo u hřbitovní zdi a vynikne tak lépe tradiční centrální nástup ke hřbitovu.

Zákoutí u hřbitova – klidová odpočinková zóna. Zeleň v nárožním prostoru – luční výsevy, stromy – spíše fastigiální (s úzkou korunou). Zeleň koncipována pro jednodušší údržbu, dlouhodobě udržitelnou.

Diskuze:

Městská část: Připomínka nutného bezpečného osvětlení, plochy v zeleni musí být pocitově bezpečné.

K dalšímu řešení : dokončení, úpravy dle připomínek

OÚPR - V textové části zdůraznit soulad řešení s územním plánem

\*Poznámka: lokalita u kostela - jedná se převážně o plochu městské zeleně /ZO/, která umožňuje využití také jako parkově upravené veřejné prostranství, přizpůsobte tomu takto tedy popis a odůvodnění této plochy v návrhu, aby nebylo pochyb o souladu s ÚPmB.

Zapsala: Barbora Jenčková, Kateřina Horáková, 1.3.2018



## Zohlednění připomínek zaslaných ke dni 5. 10. 2018

### Připomínky ÚMČ Brno – Komín

Nelze aplikovat požadavek převzetí kolmých parkovacích stání z 2. etapy do 1. etapy po celé délce Absolonovy z důvodu respektování již realizované opravy parkoviště před hřbitovem v režii Bkom a.s.

### Připomínky pořizovatele

Bez výhrad byly zapracovány připomínky ve smyslu formálních i věcných chyb.

### Připomínky KAM

Charakter trvalých objektů v lokalitě Svratecká neodpovídá záměru MČ na odkup těchto soukromých pozemků s dočasnými stavbami pro kultivaci veřejného prostoru pod svou taktovkou (po odkupu navrhujeme toto místo již nezastavovat).

V křižovatce ulic Svratecká/Hlavní dle dopravních specialistů nelze udělat zvýšení komunikace na úroveň chodníku v rámci oblouku – nejedná se o sjezd na komunikaci. Požadavkem MČ na prostor před Konstancí bylo zvýšit atraktivitu pobytu a pohybu pasantů – tedy umístíme lavičky a zvětšujeme pochůzí plochy – eliminací souvislých travnatých ploch.

Prostor mezi Vavříneckou a kostelem - MČ zřejmě nesdílí názor KAMu, když tuto „proluku“ zadala v územní studii. Proluka to z našeho pohledu v žádném případě nemůže být, neboť jde dle ÚPmB o nestavební plochu - plochu ostatní městské zeleně. Novostavba bytového domu i RD sousedící s prostorem jsou do prostoru otevřeny okenními otvory z fasád (tedy ne slepými štíty), prostor obsahuje důležitou stavbu občanské vybavenosti-obchod a tento prostor funguje jako nenahraditelná pěší spojnice mezi zastávkou MHD a bytovými domy v této části Komína.

Lokalita Před hřbitovem - Napojení parkoviště na ulici Absolonovu dle dopravních specialistů nelze udělat zvýšením komunikace na úroveň chodníku v rámci oblouku – nejedná se o sjezd na komunikaci. V 1. etapě respektujeme projekt Úprava parkoviště při ulici Absolonova Ing. Zezuly (pro B-kom), ze kterého jsme převzali i řešení schodů od zastávky MHD.

Územní studie - Lokalita před hřbitovem je zpracována v měřítku 1:500, tudíž nemůže obsahovat detailní řešení navazujících pochůzích prvků na kolmá parkovací stání při ulici Absolonova. Toto detailní řešení je samozřejmě nutno rozpracovat v rámci podrobnější dokumentace.

V návrhu zeleně nám jde o jednoduchost a stálost výsadeb a barevností kvetení lučních ploch podpořit vesnický charakter městské části, proto navrhujeme plochy luk méně náročných na údržbu na rozdíl od travnatých ploch (seč 2x ročně). Navíc v kontextu blízkosti hřbitova je dnes trend osazovat tato místa drobně kvetoucími lukami pro připomenutí pomíjivosti života.