



EVROPSKÁ UNIE
Evropský fond pro regionální rozvoj
Integrovaný regionální operační program



MINISTERSTVO
PRO MÍSTNÍ
ROZVOJ ČR

ÚZEMNÍ STUDIE VEŘEJNÝCH PROSTRANSTVÍ BRNO MARIÁNSKÉ NÁMĚSTÍ

PROSINEC 2018



ČÍSLO SMLOUVY: 4117050112
REGISTRAČNÍ ČÍSLO IROP: 06.3.72/0.0/0.0/15_012/0004583

HaskoningDHV Czech Republic, spol. s r.o.
Sokolovská 100/94, 186 00 Praha 8



ÚZEMNÍ STUDIE VEŘEJNÝCH PROSTRANSTVÍ BRNO MARIÁNSKÉ NÁMĚSTÍ

ZADAVATEL A POŘIZOVATEL:

MAGISTRÁT MĚSTA BRNA

Odbor územního plánování a rozvoje,

Kounicova 67, 601 67 Brno



ZPRACOVATEL:

HaskoningDHV Czech Republic, spol. s.r.o.

Sokolovská 100/94, 186 00 Praha 8

Jednatelka a ředitelka společnosti Mgr. Lenka Brown



ZPRACOVATELSKÝ TÝM:

Zodpovědný projektant:

RNDr. Milan Svoboda

autorizovaný architekt pro obor krajinářská architektura ČKA 02 463

Zpracovatelský tým:

RNDr. Milan Svoboda

Ing. arch. Petr Rejnuš

Ing. Pavlína Karbanová Krásná

Ing. arch. Monika Sladká

Fotografie :

Ing. arch. Mgr. Monika Boháčová

.....
podpis a autorizační razítko zpracovatele

OBSAH TEXTOVÉ ČÁSTI

1. ŘEŠENÉ ÚZEMÍ	1
1.1 Poloha území a širší vazby	1
1.2 Úprava hranice řešeného území	3
1.3 Majetkové poměry	3
1.4 Popis území	3
1.5 Přírodní podmínky	9
1.6 Dopravní a technická infrastruktura	10
1.7 Vegetační úpravy	11
1.8 Plochy nejvýznamnější zeleně	13
2. NAPLNĚNÍ POŽADAVKŮ ZADÁNÍ A POŽADAVKŮ Z PROJEDNÁNÍ STUDIE	14
2.1 Požadavky zadání	14
2.2 Požadavky vyplývající z projednání studie	15
3. SOULAD S ÚZEMNÍM PLÁNEM	17
3.1 Podmínky pro plochy ZO - plochy ostatní městské zeleně	17
3.2 Podmínky pro plochy BO – plochy všeobecného bydlení	17
3.3 Podmínky pro plochy SJ – smíšené plochy jádrové tj. smíšené plochy centrálního charakteru	19
3.4 Podmínky pro plochy komunikací a prostranství místního významu	20
4. PROBLÉMY K ŘEŠENÍ VYPLÝVAJÍCÍ Z ANALÝZY ÚZEMÍ	21
5. NÁVRH ŘEŠENÍ	22
5.1 Principy řešení	22
5.2 Popis řešení	22
5.3 Vegetační úpravy	23
5.4 Technická infrastruktura	24
5.5 Mobiliiář	26
PŘÍLOHY	27

VÝKRESY GRAFICKÉ ČÁSTI

1 ANALYTICKÁ ČÁST

- 1.1 Širší vztahy 1 : 5000
- 1.2 Ortofoto 1 : 1000
- 1.3 Vlastnické vztahy 1 : 500
- 1.4 Výřez z územního plánu města Brna 1:500
- 1.5 Problémový výkres 1:500

2 NÁVRHOVÁ ČÁST

- 2.1 Hlavní výkres 1:500
- 2.2 Řezy 1:500
- 2.3 Infrastruktrua 1:500
- 2.4 Schéma
- 2.5 Vizualizace, skicy

1. ŘEŠENÉ ÚZEMÍ

1.1 Poloha území a širší vazby

Řešená plocha Mariánského náměstí se nachází v městské části Brno - jih, k.ú. Komárov, jižně o centra Brna. Rozloha řešeného území je cca 2,8 ha.

Obrázek 1: Poloha lokality na území Brna



Řešené území představuje okolí křižovatky významných městských komunikací v ulicích Černovická, Svatopetrská a Hněvkovského. Komunikacemi je rozděleno na tři samostatně působící a fungující části:

1. Část SEVEROZÁPAD vymezená ulicemi Hněvkovského a Kšírova.
2. Část JIHOZÁPAD vymezená ulicemi Kšírova a Hněvkovského.
3. Část VÝCHOD vymezená ulicemi Černovická, Hněvkovského a Lužná.

Území je dostupné individuální automobilovou dopravou i veřejnou hromadnou dopravou z ulic Svatopetrská, Hněvkovského a Kšírova. V ulicích Lužná a Hněvkovského vede mezinárodní cyklotrasa č. 5.

BRNO MARIÁNSKÉ NÁMĚSTÍ

V okolí plochy se nachází řada objektů vybavenosti místního i nadmístního významu. V těsném sousedství se nachází budova Úřadu městské části Brno – jih, kostel Sv. Jiljí a budova Knihovny J. Mahena. V širším okolí jsou zejména školská zařízení - mateřské školy, základní škola, vysokoškolské koleje, Domov mládeže a Dům dětí a mládeže. Dalšími objekty vybavenosti jsou obchodní a stravovací zařízení a další.

Stavební dominantou území je kromě věže již zmíněného kostela sv. Jiljí výšková administrativní budova Gity.

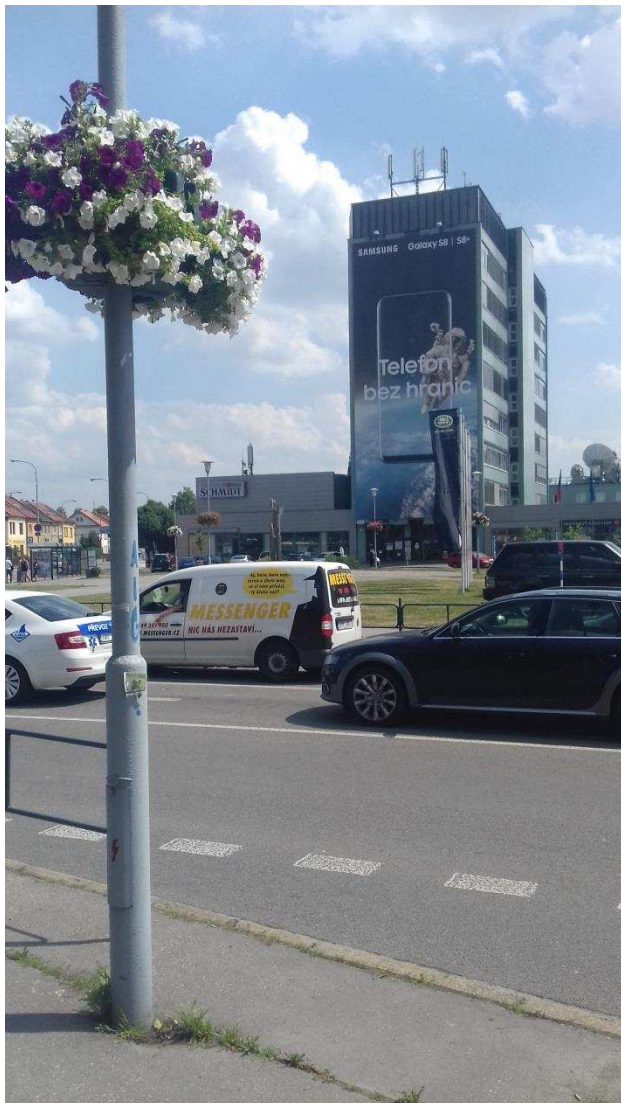
Širší vztahy jsou graficky prezentovány ve výkresu 1.1.

Obrázek 2: Budova ÚMČ Brno – jih



Obrázek 3: Kostel sv. Jiljí





Obrázek 4: Budova GITY

1.2 Úprava hranice řešeného území

Hranice řešeného území stanovená v zadání územní studie veřejného prostranství byla v zásadě zachována, v souladu se smlouvou byla upravena tak, aby kopírovala hranice parcel nebo logické body povrchové situace.

1.3 Majetkové poměry

Pozemky v řešeném území jsou převážně v majetku subjektů ve veřejném sektoru. Největšími vlastníky jsou statutární město Brno a Česká republika. Jeden pozemek je ve vlastnictví Dopravního podniku města Brna (DPMB) a jede ve vlastnictví Jihomoravského kraje.

V malé míře jsou jako vlastníci subjekty v soukromém sektoru - fyzické i právnické osoby.

Majetkové poměry jsou zakresleny ve výkresu 1.3

1.4 Popis území

Řešené území Mariánského náměstí nemá ve skutečnosti charakter náměstí, jde o soubor tří víceméně svěbytných ploch s převahou veřejných prostranství, které jsou odděleny komunikacemi Svatopetrská, Hněvkovského a Kšírova.

BRNO MARIÁNSKÉ NÁMĚSTÍ

Severně je lokalita ohraničena kapacitní komunikací Černovická, která území odděluje od území panelového sídliště. Bariérovou funkci komunikace umocňuje protihluková zeď z betonových tvárnic na straně sídliště.

Umístění kapacitních komunikací a přestavba části území v okolí Mariánského náměstí vedly k rozbití původní příměstské urbanistické struktury a ke vzniku nepřehledného území s narušenými vazbami. Původní struktura je zachována jen v prostoru vymezeném Černovickou a Hněvkovského, ve vazbě na řešené území jde o výstavbu rodinných domů v podél ulice Lužná a spíše fragmentárně podle Kšírovy ulice.

Neutěšená urbanistická situace území se propisuje do stavu a využití veřejných prostranství samotné plochy Mariánského náměstí a jejich vzájemných vazeb.

Zmíněné tři svébytné plochy, které jsou popsány dále, jsou odděleny bariérami dopravně zatížených komunikací a mají velmi omezené vzájemné vazby zprostředkované pouze dvěma přechody se světelnou signalizací a jedním podchodem.

Obrázek 5: Protihluková zeď při severní straně Černovické



Obrázek 6: Panelové sídliště severně od Černovické



Dílčí plocha SEVEROZÁPAD - Hněvkovského – Kšírova

Jde o plochu s převahou travnatých ploch křížených cestami s nekvalitním živičným povrchem. Značnou část plochy zaujímá stávající točna tramvaje s konečnou zastávkou. Plocha je stabilizována a i v případě plánovaného prodloužení tramvajové trati jižním směrem po Hněvkovského zřejmě zůstane jako nácestní točka pro zkrácené jízdy.

ÚZEMNÍ STUDIE VEŘEJNÝCH PROSTRANSTVÍ

V sousedství výstupní zastávky je umístěn obslužný objekt s malými obchody a s občerstvením. Jde o stavbu velmi nízké architektonické kvality s neodpovídajícím zázemím.

V nedávné době byl do plochy umístěn objekt WC a zázemí pro řidiče MHD, jehož poloha nikterak nereflektuje urbanistické vazby plochy.

Dalšími stavbami v ploše jsou vstupní objekty do podchodu pod Hněvkovského.

V jižní části je umístěna zastávka autobusů v ulici Kšírově, která je vybavena přístřeškem, který není zcela dostačující. Přestupní vazba s konečnou zastávkou tramvaje je poměrně příznivá, zastávky sice nesousedí, ale jsou spojené zpevněnými cestami bez potřeby překonání silnice jako bariery. Další přestupní vazby z konečné tramvaje jsou k zastávce autobusu v Hněvkovského a v Černovické. Obě jsou hůře dostupné, cestující musí překonat buď Kšírovu světelně řízeným přechodem, nebo podejít Hněvkovského podchodem.

Vegetační úpravy představují zejména travnaté plochy s několika stromy. Nejde o nijak cennou úpravu.

Obrázek 7: Točka tramvaje je určujícím objektem dílčí plochy



Obrázek 8: Výstupní zastávka s malými provozovny obchodu a občerstvení



Dílčí plocha JIHOZÁPAD - Kšírova – Hněvkovského

Plocha s převahou živých povrchů je vymezena na jižní straně objektem výškového domu Gity, který je určující stavbou celého Mariánského náměstí. Po západní straně je ohraničena prodejnou automobilů.

Zpevněné plochy u prodejny a u Gity jsou využívány parkoviště. Uvnitř plochy je v kruhovém prostranství umístěna nefunkční kašna s hodnotnou plastikou, která je zčásti poničená.

Vegetační úpravy představují pouze trávníky s několika keři v několika záhonech a jedním stromem.

Obrázek 9: Nefunkční kašna s plastikou před budovou GITY



Dílčí plocha VÝCHOD - Černovická – Hněvkovského – Lužná

Tato dílčí plocha představuje zbytkovou plochu vzniklou v souvislosti s realizací komunikačních staveb. Jde o velmi nesourodou strukturu.

Určujícími objekty této plochy jsou kostel sv. Jiljí, knihovna J. Mahena (mimo řešené území) a objekt restaurace u Mikešů na východní straně, což jsou cenné stavby představující zbytky původní struktury. Na jižní straně je plocha uvozena budovou úřadu Městské části Brno – jih.

Uvnitř plochy je dále jeden původní rodinný dům v současnosti využívaný jako podnikatelský objekt. Po odstranění původní struktury zde byly dostavěny tři komerční objekty, využívané v současnosti jako kasino, prodejna potravin a prodejna a servis firmy Stihl. Všechny tyto tři stavby jsou v ploše umístěny neorganicky a přispívají k nespořádanosti struktury. Rovněž vedení vnitřních pěších komunikací s asfaltovým a dlážděným povrchem působí náhodně a nekoncepčně.

Největší urbanistickou závadu představuje trojkřídlá budova kasina, která zcela degraduje předvstupní parter budovy ÚMČ.

Kromě zmíněných budov jsou v ploše umístěny ještě vstupní objekty podchodů pod Hněvkovského a pod Černovickou. Vstupní objekty podchodů jsou zanedbané a nepřispívají ke kvalitě celého území.

Na severním okraji plochy u Černovické je umístěno parkoviště (viz obr. 5).

Vegetační úpravy představují travnaté plochy s výsadbami stromů a keřů. V nedávné době byla západně od objektu restaurace U Mikešů realizována terénní úprava s cílem vytvořit svébytný prostor alespoň částečně odcloněný od rušivého vlivu dopravy na kapacitních komunikacích. Na hraně terénní úpravy byla provedena výsadba pyramidálních habrů, které nejsou příliš vhodným prvkem.

Nejhodnotnější úprava je provedena v prostoru mezi kostelem sv. Jiljí a knihovnou (mimo řešené území), kde je travnatá plocha ohraničená živým plotem, v níž je chráněný strom dub letní (*Quercus robur*).

ÚZEMNÍ STUDIE VEŘEJNÝCH PROSTRANSTVÍ

Obrázek 10: Kvalitně upravené prostranství před kostelem a budovou knihovny s památným dubem



Obrázek 11: Prodejna pil



BRNO MARIÁNSKÉ NÁMĚSTÍ

Obrázek 12: Prodejna potravin s parkovištěm



Obrázek 13: vstupní objekt do podchodu pod Hněvkovského



Obrázek 14: Vstup do budovy kasina



1.5 Přírodní podmínky

Geologie a pedologie

Lokalita se nachází v nivní poloze Svratky. Podle geologické mapy¹ tvoří podloží antropogenní navážky s uměle vytvořeným půdním profilem.

Klima

Lokalita se nachází ve velmi teplé a na srážky chudé oblasti. Průměrný roční úhrn srážek pro Brno se pohybuje okolo 586 mm. Průměrně je v řešeném území přes 60 slunečných dnů za rok a průměrné roční teploty se pohybují kolem 8,9 °C. Roční průběh teplot a srážek a počet slunečných dnů v průměru za celé město uvádí tabulka 1.

Povětrnostní podmínky této lokality jsou mírné, neboť se nachází na urbanizovaném doplněném o vzrostlé stromy, které spolu s budovami působí jako tzv. větrolamy.

Tabulka 1: Klimatická situace – Brno

	Teploty (°C)	Srážky (mm)	Slunečné dny
Leden	-2,1	35	2,2
Únor	0,1	33	1,7
Březen	3,9	43	4,4
Duben	9,2	44	5,8
Květen	14,2	72	5,9
Červen	17,3	70	4,8
Červenec	18,9	67	7,5
Srpen	18,6	59	8,3

¹ <https://mapy.geology.cz>

	Teploty (°C)	Srážky (mm)	Slunečné dny
Září	14,4	51	7,6
Říjen	9,1	33	7,8
Listopad	3,5	38	2,4
Prosinec	-0,6	41	2,2

Biota

Dle mapy potenciální vegetace² jsou přirozenými porosty lužní lesy, zejména střemchová jasenina. Podmínky biotopu jsou ale zcela změněny umělým povrchem, takže informace o přirozených společenstvech není vypovídající. Přirozená vegetace je nahrazena kulturními společenstvy, zejména plochami s pravidelně sečenými trávníky a plochami parkového charakteru.

1.6 Dopravní a technická infrastruktura

Dopravní obsluha vlastního řešeného území je zajišťována:

- a) v oblasti individuální automobilové dopravy městskými komunikacemi v ulicích Černovická, Hněvkovského a Svatopetrská a místními komunikacemi Lužná a Kšírova;
- b) v oblasti dopravy v klidu parkovišti při Černovické, v Lužné u kasina a u prodejny potravin a pěti plochami před GITY; kapacitní parkoviště se nachází mimo řešené území severně od Černovické na okraji panelového sídliště;
- c) v oblasti městské veřejné dopravy zastávkami u točky tramvaje a autobusovými zastávkami v Kšírově, Hněvkovského a Svatopetrské ulici;
- d) v oblasti cyklistické dopravy cyklistickou trasou č. 5 vedenou v Lužné a Hněvkovského.

Cestní síť v řešeném území tvoří cesty a plochy s asfaltovým povrchem a s dlažbou. Jejich popis je uveden v kap. 1.4.

V území se nachází tyto **sítě technické infrastruktury**:

1. Zásobování elektrickou energií
 - a) kabely VN
 - b) venkovní vedení VN
 - c) napájecí kabely DPMB
 - d) kabely NN
 - e) kabely NN pro napájení veřejného osvětlení
2. Zásobování plynem – NTL plynovod
3. Zásobování vodou
 - a) vodovodní řady v několika větvích
 - b) vodovodní přípojky
4. Odvádění odpadních vod
 - a) kanalizační stoky
 - b) kanalizační přípojky

² geoportal.gov.cz

5. Přenos dat – sdělovací kabely

Sítě jsou zakresleny ve výkresech 1.5, 2.1 a 2.3. Zákres je proveden z dat digitální technické mapy města Brna poskytnutých zadavatelem jako podklad pro ÚSVP. V úrovni územní studie nebylo ověřeno a zpřesněno vedení sítí. To musí být provedeno při zpracování projektové dokumentace navazující na tuto územní studii.

1.7 Vegetační úpravy

Stávající vegetační úpravy řešeného území nemají zřetelnou koncepci. Jde o travníkové plochy doplněné keřovými výsadbami a skupinami stromů nebo jednotlivými stromy.

Dílčí plocha SEVEROZÁPAD - Hněvkovského – Kšírova

V ploše převažují travnaté plochy s několika skupinami keřů a stromů. Ve stromové patře jsou použity borovice černá (*Pinus nigra*), jasan ztepilý (*Fraxinus excelsior*), lípa srdčitá (*Tilia cordata*), bříza bělokorá (*Betula pendula*) a dub letní (*Quercus robur*).

Dílčí plocha JIHOZÁPAD - Kšírova – Hněvkovského

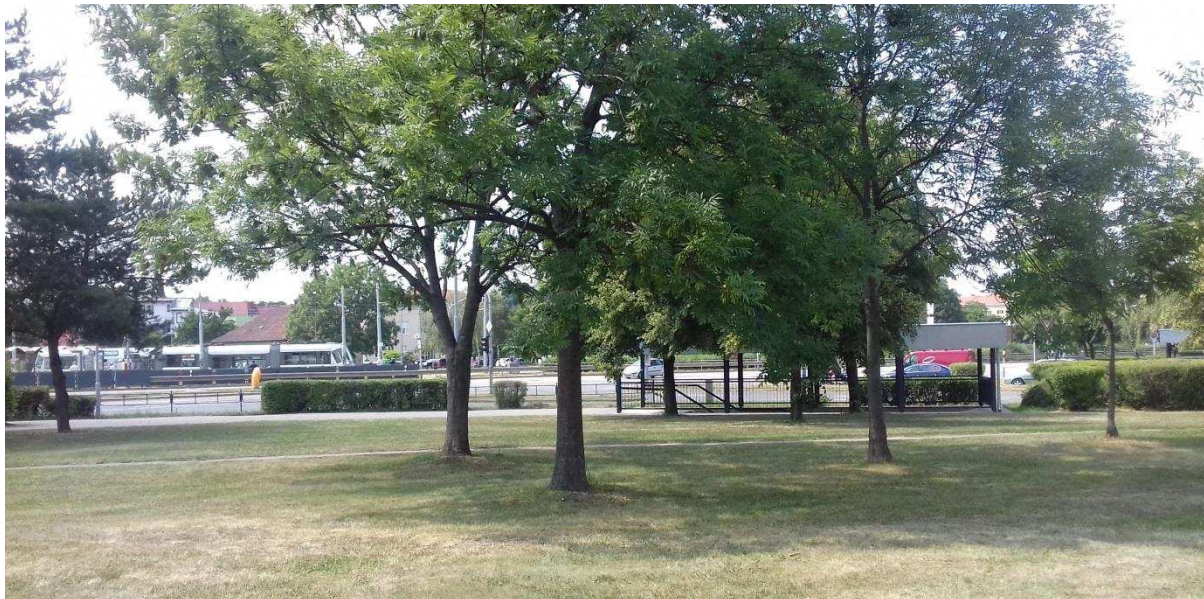
Vegetační úpravy představují pouze travníky s několika keři, záhonem trvalek a jedním stromem – lípa srdčitá (*Tilia cordata*).

Dílčí plocha VÝCHOD - Černovická – Hněvkovského – Lužná

Plocha je z hlediska vegetačních úprav nejbohatší. Převažují zde travnaté plochy, k odclonění kapacitních komunikací v Hněvkovského a v Černovické jsou použity keřové skupiny, které jsou stříhány do tvarů živých plotů.

Stromy jsou vysazeny ve skupinách. Ve stromové patře jsou uplatněny smrk pichlavý (*Picea pungens*), borovice černá (*Pinus nigra*), borovice lesní (*Pinus sylvestris*), lípa srdčitá (*Tilia cordata*), bříza bělokorá (*Betula pendula*), třešeň pilovitá (*Prunus serrulata*), katalpa trubačovitá (*Catalpa bignonioides*), jasan ztepilý (*Fraxinus excelsior*), břestovec východní (*Celtis orientalis*), topol černý (*Populus nigra italica*) ad.

Obrázek 15: Typická výsadba stromů v ploše



V kruhovém záhonu v chodníku u budovy ÚMČ je vysazen mladý platan javorolistý (*Platanus x acerifolia*). U plochy odpočívadla s terénní modelací jsou vysazeny pyramidální habry (*Carpinus betulus 'Columnaris'*).

V keřových výsadbách jsou použity zlatice prostřední (*Forsythia intermedia*), dříšťál Thunbergův (*Berberis thunbergii*), růže (*Rosa sp.*), tavolník Van Houtteův (*Spiraea x vanhouttei*), tavola kalinolistá (*Physocarpus*

BRNO MARIÁNSKÉ NÁMĚSTÍ

opulifolius) ad. Místy jsou nálety bezu černého (*Sambucus nigra*). Na některých místech jsou popínavé přísavníky pětilisté (*Parthenocissus quinquefolia*), které jsou zřejmě také náletem.



Obrázek 16: Stříhané keřové výsadby při okraji plochy

Obrázek 17: Odpočívadlo s terénní modelací a výsadbu pyramidálních habrů



1.8 Plochy nejvýznamnější zeleně

Část řešeného území představovaná pozemky č. 390 a 393/3 k.ú. Komárov 1 je zařazena mezi plochy nejvýznamnější zeleně ve městě Brně (Park Lužná) dle vyhlášky města Brna č. 15/2007 ve znění vyhlášky č. 3/2012. V intencích uvedené vyhlášky nesmí být tyto plochy zmenšeny.

Studie nenavrhuje opatření, která by vedla ke zmenšení uvedené nejvýznamnější plochy zeleně.

2. NAPLNĚNÍ POŽADAVKŮ ZADÁNÍ A POŽADAVKŮ VZEŠLÝCH Z PROJEDNÁNÍ STUDIE

2.1 Požadavky zadání

Požadavky pro analytickou část

- (01) Proveďte vyhodnocení podkladů a případné doplňující průzkumy a rozборы současného stavu.
V rámci zhotovení územní studie byly provedeny analýzy ÚPMB, ÚAP a dalších podkladů.
- (02) Pro každou lokalitu zpracujte problémový výkres shrnující všechny limitující skutečnosti, které nějakým způsobem ovlivňují řešené území, vyznačte problémy v území a popište v textu.
Viz výkres č. 1.5 a kap. 4.

Požadavky pro návrhovou část

- (03) Při návrhu řešení zohledněte aktuální hodnoty území, limity využití území, informace o specifických vlastnostech území, záměry na provedení změn v území a vyhodnocené problémy území sledované v ÚAP 2014.
V územní studii byly zohledněny všechny limity a ochranné režimy uvedené v kap. 3. a 4.
- (04) Územní studii zpracujte dle Metodiky pro zpracování regulačních plánů 2015.
Studie je zpracována v souladu s metodikou částečně, v míře odpovídající specifickému předmětu řešení a odlišné metodice tvorby územních studií.
- (05) Navrhované řešení srozumitelně popište a odůvodněte v textové části.
Viz kap. 5.
- (06) Území řešte vždy v širších souvislostech, v návaznosti na ostatní veřejná prostranství, plochy zeleně, veřejnou infrastrukturu apod.
Viz kap. 5
- (07) Prokažte soulad navrženého řešení s ÚPmB.
Viz kap. 3
- (08) Zakreslete stávající trasy inženýrských sítí podle předaných podkladů včetně případných záměrů. Při návrhu řešení respektujte jejich ochranná pásma a v odůvodněných případech navrhněte přeložky.
Trasy inženýrských sítí jsou zakresleny ve výkresech 1.5, 2.1 a 2.3. Sítě jsou v návrhu respektovány, jsou navrženy nezbytné přeložky a nové kabely vedení elektrické energie (NN) pro napojení veřejného osvětlení.
- (09) Návrh řešte s cílem humanizovat území snížením negativních účinků dopravy.
Snížení hlukového zatížení s využitím vegetačních úprav je prostorově velmi náročné (25 m široký pás hustě založeného porostu stromů a keřů sníží hluk o cca 1 dB) a nelze v řešeném území využít. Použití protihlukových stěn a zemního valu je rovněž nevhodné s ohledem na to, že řešené území je považováno dle ÚAP za významný městský prostor (náměstí), který není možné pohledově členit dalšími bariérami.
- (10) Řešte možné umístění protihlukových bariér (např. formou profilace terénu, umístěním zeleně a parkových úprav).

ÚZEMNÍ STUDIE VEŘEJNÝCH PROSTRANSTVÍ

Viz předchozí bod.

- (11) Vytvořte klidové zóny a prostory pro setkávání.
V prostoru vedle stávajícího odpočívadla je navrženo dětské hřiště s lokální terénní úpravou.
- (12) Zohledněte, případně upravte vedení umístění zastávek MHD v řešeném území s ohledem na stávající vedení MHD; cyklistických stezek, které jsou vedeny prostorem Mariánského náměstí.
Stávající zastávky jsou zohledněny.
- (13) Zohledněte hlavní pěší vazby v území.
Jsou navrženy úpravy trasování parkových cest ve východní dílčí ploše zohledňující pěší provoz.
- (14) Prověřte možné zakomponování cyklistické dopravy do těchto prostor.
Ve studii je respektována stávající cyklostezka
- (15) Upozorňujeme, že stávající stav území je odlišný od cílového stavu v ÚPmB, komunikace mají být výhledově upraveny a část dopravy by měla být převedena na Velký městský okruh.
Pokud dojde k odvedení dopravy z území, je nezbytné navrhnout zcela odlišné řešení celého prostoru v územním plánu včetně doplnění narušené urbanistické struktury a následně zpracovat novou územní studii nebo regulační plán celého území.
Z prvního výrobního výboru vyplynulo, že stávající dopravní řešení je nezbytné ve studii respektovat jako status quo na zatím neurčitou dobu.
- (16) Navrhněte obnovu a doplnění městského mobiliáře.
Ve studii je navrženo doplnění laviček, košů a dětského hřiště.
- (17) V rámci studie řešte také vhodné zakomponování objektu veřejných WC.
Objekt je v území umístěn velmi neorganicky, je navrženo jeho přemístění .
- (18) Prověřte umístění stávajících sběrných nádob na využitelné složky komunálního odpadu a navrhněte jejich vhodné zakomponování do veřejného prostranství. Stanoviště pro kontejnery na separované složky odpadu je nutné vymezit jako místo (ohraničená zpevněná plocha, přístřešek apod.) tak, aby bylo možno provádět svoz jejich obsahu (umístění vedle komunikace splňující požadavky na průjezd nákladních vozidel). Velikost sběrných nádob (sklo, papír, plasty) a rozmístění konzultujte v rámci zpracování územní studie s OŽP MMB.
Nádoby na separovaný odpad jsou umístěny u prodejny potravin mimo území řešené studií.

2.2 Požadavky vzešlé z projednání studie

Územní studie byla projednána na několika výrobních výborech za přítomnosti zástupců Odboru územního plánování a rozvoje Magistrátu města Brna jako zadavatele, zástupců městské části Brno – jih a Kanceláře architekta města Brna.

Výrobní výbory proběhly v termínech

29. 8. 2017,

27. 9. 2017,

15. 11. 2017,

BRNO MARIÁNSKÉ NÁMĚSTÍ

5. 9. 2017,

5. 2. 2018.

V rámci výrobních výborů byly prezentovány a diskutovány výsledky dosavadních prací, vypořádání připomínek z přecházejícího výrobního výboru a požadavky na doplnění či úpravy studií. Z výrobních výborů byly pořízeny zápisy, které jsou přílohou této textové části.

V průběhu přípravy proběhy též konzultace se zástupci ÚMČ Brno – jih a Kanceláře architekta města.

Návrh studie byl projednán v orgánech Městské části Brno – jih a byly k němu zaslány připomínky. Jejich přehled a vypořádání jsou uvedeny v následujícím tabulkovém přehledu.

Tabulka 2: Přehled připomínek MČ Brno – jih a jejich vypořádání

Připomínka	Vypořádání připomínky
Neumístovat dětské hřiště v navržené lokalitě	<i>Připomínka akceptována, hřiště nejsou v upraveném návrhu zakreslena.. Je však nutné upozornit, že hřiště by bylo vhodným doplněním plochy, která jinak nemá žádný zásadní účel v systému zeleně.</i>
Omezit počet zpevněných cest před výškovou budovou č.o. 1 (GITY)	<i>Plochy před budovou GITY jsou minimalizovány na míru odpovídající požadavkům na pohyb pěších v území při respektování ploch pro osobní automobilovou dopravu.</i>
Doplnit stávající cyklostezky	<i>Stávající cyklotrasy jsou v příslušných výkresech studie vyznačeny.</i>
Zpracovat umístění stojanů na kola před budovou č.o. 13 (radnice)	<i>Možné umístění stojanů na kola je doplněno ve výkresu 2.1</i>
Neumístovat novou stavbu u konečné tramvaje	<i>Připomínka akceptována, budova není v upraveném návrhu zakreslena. Její umístění podle původního návrhu však bylo velmi vhodné, neboť tato budova by ukončila stavební blok severně od ulice Kšírova a přispěla by k vytvoření jasnější struktury urbanisticky velmi nejasného a poškozeného prostoru Mariánského náměstí.</i>
Doplnit chodník z ulice Lužná k přechodu na ul. Hněvkovského	<i>Pěší pohyb mezi zakončením ulice Lužná a přechodem přes Hněvkovského byl již v návrhu veden po severním okraji zpevněné plochy před radnicí, což nahrazuje samostatné vedení chodníku. V případě potřeby lze prostor pro pěší a cyklisty vyznačit odlišnou dlažbou.</i>

3. SOULAD S ÚZEMNÍM PLÁNEM

Podle platného územního plánu města Brna je v řešeném území vymezeno toto využití:

- stabilizovaná plocha ZO – *plochy ostatní městské zeleně* v části JIHOZÁPAD,
- návrhové plochy ZO – *plochy ostatní městské zeleně* v částech SEVEROZÁPAD a VÝCHOD,
- návrhové plochy BO – *plochy všeobecného bydlení* v části VÝCHOD,
- návrhová plocha SJ – *jádrové, tj. smíšené plochy centrálního charakteru* v části SEVEROZÁPAD,
- stabilizované plochy komunikací a prostranství místního významu

ÚPMB vymezuje v řešeném území a jeho bezprostředním sousedství několik záměrů v oblasti dopravy:

- podpovrchový úsek komunikace - městský okruh v poloze Černovická a prodloužení západním směrem),
- trasa kolejového systému MHD - tramvaj ve Svatopetrské s navrhovaným prodloužením do Hněvkovského), podpovrchový úsek komunikace
- navrhovaná městská třída v ulicích Hněvkovského a Svatopetrská.

Umístění městského okruhu v poloze Černovická je záměr, který zřejmě nebude dále sledován, neboť bylo prověřeno umístění okruhu v jiné poloze.

ÚPMB nestanovuje pro řešené území ochranné režimy a limity. Sousední objekt kostela sv. Jiljí je památkově chráněn.

Podmínky využití ploch a podmínky pro ochranné režimy stanovuje Obecně závazná vyhláška statutárního města Brna č. 2/2004 o závazných částech Územního plánu města Brna, ve znění obecně závazných vyhlášek statutárního města Brna č. 1/2005, č. 5/2005, č. 10/2005, č. 12/2005, č. 35/2005, č. 7/2006, č. 9/2006, č. 12/2006, č. 22/2006, č. 26/2006 a opatření obecné povahy statutárního města Brna č. 1/2007, č. 1/2008, č. 1/2009, č. 3/2009, č. 4/2009, č. 5/2010, č. 6/2010, č. 7/2010 a č. 1/2011 (dále je „Vyhláška ÚPMB“).

Využití území a ochranné režimy definované ÚPMB a vztah navrženého řešení k těmto závazným podmínkám ÚPMP jsou znázorněny ve výkresu I.4.

3.1 Podmínky pro plochy ZO - plochy ostatní městské zeleně

Dle Přílohy č. 1 výše uvedené Vyhlášky ÚPMB zahrnují plochy ostatní městské zeleně zejména

- parkově upravená veřejná prostranství,
- liniovou zeleň a uliční stromořadí,
- významnou izolační a ochrannou zeleň.

Přípustné využití a podmíněně přípustné využití pro tyto plochy stanoveny nejsou.

Řešení obsažené v územní studii odpovídá podmínkám na plochy ZO. Ve studii jsou potvrzeny zelené parkové plochy doplněné cestami pro pěší a mobiliářem. Navrhovaná zpevněná plocha před budovou ÚMČ je logickou součástí plochy zeleně.

3.2 Podmínky pro plochy BO – plochy všeobecného bydlení

Příloha č. 1 Vyhlášky ÚPMB uvádí pro plochy BO:

- slouží především bydlení (podíl hrubé podlažní plochy bydlení je větší než 60 % ve stabilizovaných plochách musí být zachován charakter stávajících staveb pro bydlení).
- pokud objekty v této ploše tvoří blokovou strukturu, požaduje se využití vnitrobloku pouze pro každodenní rekreaci zde bydlících obyvatel (tj. především pro zeleň a hřiště); tímto požadavkem se

nevylučuje možnost umístění podzemních garáží pod terénem vnitrobloku za podmínky, že příjezd do těchto garáží nezhorší pohodu bydlení a nadzemní část vnitrobloku bude využívána, jak je výše požadováno.

Přípustné jsou:

- stavby pro bydlení (včetně domů s pečovatelskou službou)
a jako jejich součást (pokud 60 % podlažní plochy objektu bude sloužit bydlení) také
 - obchody, provozovny veřejného stravování a nerušící provozovny služeb, které slouží pro potřebu obyvatel přilehlého území
 - jednotlivá zařízení administrativy
- i jako monofunkční objekty:
 - služebny městské policie
 - jednotlivá zařízení pro církevní, kulturní, sociální, zdravotnické, školské a sportovní účely včetně středisek mládeže pro mimoškolní činnost a center pohybových aktivit.

Podmíněně mohou být přípustné i jako monofunkční objekty (tj. bez ohledu na procentuální skladbu funkcí umístěných v objektu – za podmínky, že se svým objemem nevymykají charakteru budov v lokalitě):

- obchody do velikosti 1000 m² prodejní plochy za podmínky, že bude na povrchu umístěno max. 50 % normou požadovaných parkovacích míst a jejich provoz (zásobování, frekvence využívání obchodů) nenaruší obytnou pohodu v lokalitě,
- provozovny veřejného stravování za podmínky, že jejich provoz (zásobování, doba provozu, frekvence využívání zařízení) nenaruší obytnou pohodu v lokalitě,
- nerušící provozovny služeb a nerušící provozovny s pracovními příležitostmi (ve smyslu výkladu pojmů uvedeného na začátku textu Regulativy pro uspořádání území),
- ubytovací zařízení za podmínky, že odstavování vozidel lze řešit v plném rozsahu na vlastním pozemku nebo v docházkové vzdálenosti (200–300 m) mimo veřejná prostranství,
- stavby pro administrativu za podmínky, že jejich provoz (dopravní obsluha, parkování a frekvence návštěv) nenaruší obytnou pohodu v lokalitě,
- zahradnictví za podmínky, že jejich pěstební procesy a dopravní obsluha nenaruší životní prostředí a obytnou pohodu v lokalitě.

V územní studii nejsou navrhovány objekty pro bydlení. Řešení se dotýká okrajové části plochy BO v logické návaznosti na plochy zeleně.

*Ve výše uvedeném výčtu podmínek pro plochy BO nejsou plochy zeleně a veřejných prostranství explicitně uvedeny. Soulad územní studie a ÚPMB vyplývá z obecného ustanovení Přílohy č. 1 Vyhlášky ÚPMB týkající se prostorového uspořádání, které uvádí: „Stavby a zařízení neuvedené v regulačních podmínkách jednotlivých funkčních typů jsou nepřipustné – s výjimkou **komunikací** a zařízení technické vybavenosti zajišťujících pouze bezprostřední obsluhu předmětné funkční plochy, **objektů zeleně, dětských hřišť a ostatních veřejných prostranství.**“ Z tohoto ustanovení je jednoznačně zřejmé, že plochy zeleně, veřejných prostranství a parkoviště, tak jak jsou navrženy ve studii, jsou integrální součástí ploch BO. Úpravy navržené ve studii lze tedy považovat jako odpovídající ÚPMB. Přesto je **doporučeno změnit ÚPMB ve smyslu rozšíření ploch zeleně dle stávajícího stavu s vč. plochy prodejny pil.***

Pokud ke změně ÚPMB nedojde a pokud bude trvat požadavek na využití části řešeného území zařazené do ploch BO, lze návrh obsažený ve studii považovat za dočasné řešení.

3.3 Podmínky pro plochy SJ – smíšené plochy jádrové tj. smíšené plochy centrálního charakteru

Příloha č. 1 Vyhlášky ÚPMB uvádí pro smíšené plochy obecně

- jsou určeny převážně k umístění obchodních a výrobních provozoven, zařízení správy, hospodářství a kultury, které svým provozem podstatně neruší bydlení na těchto plochách
- níže uvedené regulativy nelze aplikovat tak, aby výsledným využitím ploch smíšených bylo využití monofunkční.

Pro plochy SJ jsou stanoveny tyto podmínky:

- slouží převážně k umístění obchodních provozoven, zařízení správy, hospodářství a kultury.
- Pokud objekty v této ploše tvoří blokovou strukturu a obsahují i funkci bydlení, požaduje se využití minimálně částí vnitrobloku přilehlých k bytovým domům pouze pro každodenní rekreaci zde bydlících obyvatel (tj. především pro zeleň a hřiště); tímto požadavkem se nevylučuje možnost umístění podzemních garáží pod terénem vnitrobloku za podmínky, že příjezd do těchto garáží nezhorší pohodu bydlení a nadzemní část vnitrobloku bude využívána, jak je výše požadováno.

Přípustné jsou:

- obchodní, kancelářské a správní budovy,
- maloobchodní provozovny do velikosti 1 500 m² prodejní plochy za předpokladu situování ve vícepodlažním objektu charakteru odpovídajícím dané historické struktuře okolní zástavby a zajištění parkování v objektu,
- provozovny stravování a ubytovací zařízení,
- zábavní zařízení,
- podstatně nerušící výrobní provozovny (řemeslného charakteru),
- zařízení pro církevní, kulturní, sociální, zdravotnické, školské a sportovní účely, vč. středisek mládeže pro mimoškolní činnost a center pohybových aktivit,
- byty pro osoby zajišťující dohled a pohotovost, či pro majitele a vedoucí provozoven,
- bytové domy.

Podmíněně mohou být přípustné na základě prověření v ÚPD zóny:

- maloobchodní provozovny do 5 000 m² prodejní plochy.

Závazně nejsou vymezeny:

- podíly přípustné podlažní plochy bydlení v ostatních jádrových plochách.

Tato podmínka může být vymezena (když to vyžadují zvláštní městotvorné důvody) na základě územně plánovací dokumentace zóny.

*Ve výše uvedeném výčtu podmínek pro plochy SJ nejsou plochy zeleně a veřejných prostranství explicitně uvedeny. Soulad územní studie a ÚPMB vyplývá z obecného ustanovení Přílohy č. 1 Vyhlášky ÚPMB týkající se prostorového uspořádání, které uvádí: „Stavby a zařízení neuvedené v regulačních podmínkách jednotlivých funkčních typů jsou nepřipustné – s výjimkou **komunikací** a zařízení technické vybavenosti zajišťujících pouze bezprostřední obsluhu předmětné funkční plochy, **objektů zeleně, dětských hřišť a ostatních veřejných prostranství.**“ Z tohoto ustanovení je jednoznačně zřejmé, že plochy zeleně vč. pěších komunikací navržené ve studii jsou integrální součástí ploch BO.*

3.4 Podmínky pro plochy komunikací a prostranství místního významu

Příloha č. 1 Vyhlášky ÚPMB definuje obecné určení ploch pro dopravu - jsou určeny zejména pro umístění zařízení systémů dopravní obsluhy města. Podrobnější účel využití je stanoven funkčními typy.

V případě řešeného území jde o typ „plochy komunikací a prostranství místního významu“.

Řešení navržené v území studii plně respektuje plochy komunikací a prostranství místního významu, které jsou zahrnuty do řešeného území (ulice Lužná a Kšírova).

Úpravy navržené ve studii jsou v souladu s ÚPMB.

4. PROBLÉMY K ŘEŠENÍ VYPLÝVAJÍCÍ Z ANALÝZY ÚZEMÍ

Hlavním problémem řešení celé plochy je její neuchopitelnost jako uceleného prostoru. Bariéry tvořené kapacitními komunikacemi jsou natolik významné, že neumožňují prakticky ani vizuální scelení prostoru. Ani do budoucna se neuvažuje se změnou dopravního řešení, které by negativní vliv silničních staveb eliminovalo. Představa vytvoření městské třídy ze Svatopetrské a Hněvkovského zakotvená v ÚMB je zatím nereálná.

Z hlediska eliminace narušení urbanistické struktury v dílčí ploše VÝCHOD je nutné konstatovat, že vegetační úpravy nepředstavují dostatečné řešení. Ideálním zásahem by bylo obestavění ulice hmotově adekvátními objekty s využitím pro obchod a služby, které by zpevnilly urbanistickou strukturu a přispěly k vytvoření klidného prostředí charakteru vnitrobloku, v nichž by bylo možné řešit vegetační úpravy a volnočasové aktivity minimálně v rozsahu nejvýznamnější plochy zeleně Park Lužná. Toto řešení však neodpovídá zadání studie ani platnému ÚPMB.

Zásadním problémem je existence druhotně realizovaných staveb podtrhujících narušení urbanistické struktury území. Zejména budova kasina přispívá k vytvoření nedůstojného prostředí před budovou ÚMČ Brno – jih.

Bez zásadní změny dopravního řešení není možné zlepšit přestupní vazby z končené zastávky tramvaje na sousední autobusové zastávky a vytvoření plnohodnotného a pohodlného přestupního uzlu, kterým západní část Mariánského náměstí je.

Za současné situace je prakticky neřešitelný problém pohodlnějšího překonání Hněvkovského ulice, které by bylo žádoucí zejména v prodloužení Lužné, po které je vedena cyklotrasa 5. Stávající světelně řízený přechod představuje pro pěší i cyklisty nepohodlné řešení, musí ale zůstat zachován. Vytvoření další podchodu je nežádoucí jak z ekonomického hlediska, tak z hlediska přívětivosti vůči uživatelům. Možnost zřízení nadzemního mimoúrovňového přechodu lávkou je obtížné vzhledem k plánovanému prodloužení tramvajové trati s trolejovým vedením limitujícím možnosti nadzemních staveb.

V dílčí části JIHOZÁPAD je zásadním nedostatkem absence vzrostlé zeleně a stav kašny s uměleckým dílem.

5. NÁVRH ŘEŠENÍ

5.1 Principy řešení

Hlavním principem řešení je přístup k vymezenému prostoru jako k souboru tří relativně nezávislých ploch s omezeným propojením, což odpovídá současnému stavu.

Návrh řešení tedy nepředpokládá žádné zásadní uspořádání celého prostoru a úpravy silnic. Soustředí se na dílčí úpravy dílčích ploch a zlepšení jejich kvality.

Návrh řešení je ilustrován ve výkresech 2.1 – 2.5.

5.2 Popis řešení

Dílčí plocha SEVEROZÁPAD - Hněvovského – Kšírova

V ploše je respektována точка tramvaje, výstupní zastávka, vstupní objekty podchodu a základní struktura ploch.

Západní okraj plochy

V západní části plochy navazující na stávající zástavbu je navržen nový asfaltových chodník s řadou stromů. K tomuto chodníku je navrženo přemístění zcela nevhodné umístěného zázemí pro řidiče MHD.

U nového chodníku jsou doplněny nové stromy.

Vstup do podchodu

Dalším plánovaným zásahem je architektonizace vstupu do podchodu umístěného v centru plochy. Jeho pojetí by mělo vést k vytvoření architektonického akcentu plochy a vytvářet protiváhu kašny s uměleckým dílem v ploše u Gity. Podrobné řešení vstupu bude rovněž určeno navazující architektonickou studií architektonickou soutěží.

Potřebná je i úprava druhého vstupu u komunikace. Zde je však uvažováno s ponecháním vstupu v současném hmotovém řešení.

Cestní síť je v zásadě ponechána ve stávající podobě. Je potřeba provést rekonstrukci všech cest a sjednocení povrchů, navržen je živичný povrch.

Dílčí plocha JIHOZÁPAD - Hněvkovského – Kšírova

Plocha před budovou GITY je upravena tak, aby byl snížen podíl asfaltových ploch. Stávající cestní síť i neadekvátní zpevněný kruhový prostor jsou přeřešeny, ve prospěch zvětšení och zelně, které jsou doplněny stromy.

Zásadním opatřením je obnova kašny a oprava uměleckého prvku.

Dílčí plocha VÝCHOD - Černovická – Hněvkovského – Lužná

Prostor před budovou ÚMČ

Zcela zásadním opatřením je demolice stavby kasina a vytvoření důstojného parteru v předprostoru ÚMČ Brno – jih. Tím dojde k vytvoření prostranství, které bude významem adekvátní kvalitně upravenému prostranství mezi knihovnou a kostelem sv. Jiljí.

V dlážděné ploše jsou umístěny podlouhlé záhony s výsadbou stromů se menší korunou. Na okraji záhonů jsou umístěna sezení z dřevěných kvádrů.

Zpevněná plocha bude sloužit zároveň i jako propojení mezi ulicemi Lužná a Hněvkovského a bude na ni převedena cyklotrasa.

Alej

ÚZEMNÍ STUDIE VEŘEJNÝCH PROSTRANSTVÍ

Další podstatnou úpravou je vytvoření souvislých „alejí“ propojujícími významné prostory na okrajích plochy – prostranství u ÚMČ a u kostela sv. Jiljí. Aleje budou tvořeny jedním druhem stromu.

Návrh ve studii respektuje stávající dřeviny, je však možné, že při případné realizaci alejí bude reálné stávající stromy pokácet a nahradit novými alejovými stromy, což by bylo z hlediska smyslu umístění alejí vhodnější řešení.

Komunikace

Ve studii je navrženo dílčí přeřešení cestní sítě, které sleduje základní koncept návrhu – propojení prostorů u kostela a před úřadem.

Součástí úprav musí být rekonstrukce všech cest a sjednocení povrchu. Navržen je asfaltový povrch

Návrh počítá s úpravou vstupů do podchodů při zachování jejich hmotového řešení. Nezbytná je i úprava vltských podchodů.

5.3 Vegetační úpravy

Dílčí plocha SEVEROZÁPAD - Hněvovského – Kšírova

Návrh počítá s dosadbou pěti stromů v ploše vymezené nových chodníkem při západním okraji plochy a stávajícími cestami. Doporučeným druhem je katalpa trubačovitá (*Catalpa bignonioides*), která je již v řešeném území použita a je atraktivním stromem po celou sezónu.

Je nezbytné provést doplnění keřových skupin a obnovu trávníků .

Dílčí plocha JIHOZÁPAD - Hněvkovského – Kšírova

V ploše je navržena výsadba většího počtu nových stromů. Doporučeným druhem je platan javorolistý (*Platanus x acerifolia*), který dobře snáší městské prostředí a přehřívané plochy.

Kromě výsadby je nezbytné provést obnovu trávníků.

Dílčí plocha VÝCHOD - Černovická – Hněvkovského – Lužná

Prostor před úřadem

Pro výsadbu v podélných záhonech před budovou ÚMČ Brno – jih jsou doporučenými druhy dřezovec trojtrnný (*Gleditsia triacanthost 'Sunburst'*) a slivoň myrobalán (*Prunus cerasifera 'Nigra'*).

Výsadby budou koncipovány tak, že v jednom záhonu budou umístěny vždy stromy jednoho druhu a řady s jednotlivými druhy se budou střídat.

Alej

Pro alej jsou doporučeny lípa srdčitá (*Tilia cordata 'Rancho'*) a jasan úzkolistý (*Fraxinus angustifolia*).

Kromě uvedených opatření je nezbytné provést doplnění keřových skupin a obnovu trávníků.

Případná obměna stávajících stromů ve všech plochách bude provedena na základě dendrologického posouzení jejich stavu v době realizace úprav.

Návrh nových stromů zohledňuje vedení sítí TI a jejich ochranná pásma což je doloženo ve výkresu 2_03. Vzhledem k tomu, že sítě TI jsou zakresleny bez zaměření, bude nutné v rámci projektové dokumentace ověřit vztah sítí a výsadeb a výsadby korigovat.

Specifické požadavky na řešení vegetačních úprav

Řešené území představuje lokalitu s nepříznivými podmínkami pro růst dřevin, které se projevují na stavu stávajících stromů. Půdní profil tvoří antropogenní navážky s minimálním podílem humusové složky. Dalším negativním faktorem je existence tepelného ostrova, který vede k přehřívání povrchu a vysychání půd.

Limitem pro vegetační úpravy jsou také množství sítí technické infrastruktury umístěné pod povrchem a také rozsáhlé zpevněné plochy.

Při projektování vegetačních úprav je tedy nutné provést technická opatření ke zlepšení podmínek pro stromy. Jedná se minimálně o:

- a) vytvoření prokořeňovacích prostor kolem výsadbové jámy vyplněných vhodným nezhutitelným substrátem přibližně v rozsahu obvodu koruny stromu v dospělém stavu;
- b) vytvoření výsadbové jámy v dostatečném rozsahu s výměnou půdy s použitím vhodného substrátu;
- c) zajištění podmínek pro účinnou závlahu stromů (zavedení závlakových trubic nebo rozvodu závlah).

Žádoucí je rovněž řešení zasakování dešťové vody ze zpevněných ploch do ploch vegetačních úprav.

5.4 Technická infrastruktura

Návrh řešení nepředpokládá žádné zásadní změny v technické infrastruktuře území. Stávající sítě jsou respektovány a byly zohledněny i při umístění nových stromů.

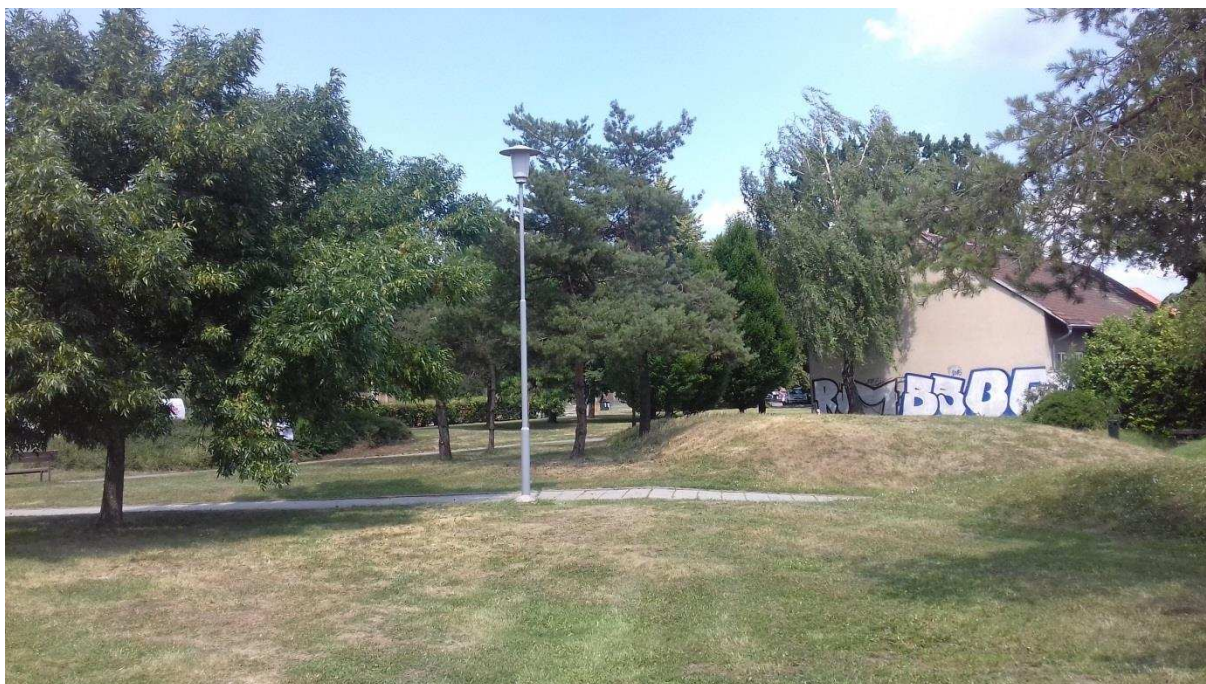
Řešení TI je zakresleno ve výkresu 2.3.

Veřejné osvětlení

V souladu s úpravami cestní sítě je navrženo přemístění a doplnění svítidel a s tím související přeložky a doplnění kabelových vedení elektrické energie (nn) k napojení svítidel. Napojení nových kabelů bude řešeno jako rozšíření stávající sítě.

Svítidla je doporučeno použít shodná, jaká byla použita při poslední výměně.

Obrázek 18: Svítidlo použité v řešeném území



Výsadby stromů ve vztahu k sítím technické infrastruktury

Jak již bylo výše uvedeno, je s ohledem na použitý podklad k zakreslení sítí nutné ověřit sítě při zpracování konkrétních projektů výsadeb. Je nutné dodržet zejména:

ČSN 73 6005 Prostorové uspořádání sítí technického vybavení

ČSN 73 6101 Projektování silnic a dálnic

a ochranná pásma sítí dle následující tabulky:

Tabulka 3: Ochranná pásma sítí technické infrastruktury

Ochranná pásma vodovodů (zdroj: zákon č. 274/2001 Sb., o vodovodech a kanalizacích pro veřejnou potřebu a o změně některých zákonů v platném znění)		
Kapacita vodovodního řadu	OP od vnějšího líce stěny potrubí	
do DN 500mm	1,5 m	
nad DN 500mm	2,5 m	
nad DN 200mm při uložení v hloubce od 2,5m	+ 1 m ke stanovenému ochrannému pásmu	
Ochranná pásma kanalizačních stok (zdroj: zákon č. 274/2001 Sb.)		
Kapacita stoky	OP od vnějšího líce stěny potrubí	
do DN 500 mm	1,5 m	
nad DN 500 mm	2,5 m	
nad DN 200 mm při uložení v hloubce od 2,5 m	+ 1 m ke stanovenému ochrannému pásmu	
Ochranná pásma plynárenských zařízení (zdroj: zákon č. 458/2000 Sb., o podmínkách podnikání a o výkonu státní správy v energetických odvětvích a o změně některých zákonů v platném znění)		
Typ zařízení	OP od vedení / hrany objektu	
nízkotlaký a středotlaký plynovod	1 m	
vysokotlaký plynovod	4 m	
technologické objekty (včetně regulační stanice)	4 m	
Bezpečnostní pásma vysokotlakých plynovodů (zdroj: zákon č. 458/2000 Sb.)		
Kapacita VTL plynovodu	BP od hrany vedení	
do DN 100	15 m	
do DN 250	20 m	
nad DN 250	40 m	
Ochranná pásma vedení elektrické energie (zdroj: zákon č. 458/2000 Sb.)		
Napětí	Typ vedení	OP od krajních vodičů
nadzemní od 1 kV do 35 kV včetně	vodiče bez izolace	7 m
	vodiče s izolací základní	2 m
	závěsná kabelová vedení	1 m
nadzemní od 35 kV do 110 kV včetně		12 m
nadzemní vedení od 110 kV do 220kV vč.		15 m
nadzemní od 220 kV do 440 kV včetně		20 m
nadzemní vedení nad 440 kV		30
podzemní do 110 kV včetně		1 m od krajního kabelu
podzemní vedení nad 110 kV		3 m od krajního kabelu
Ochranná pásma elektrických stanic a výroben elektřiny (zdroj: zákon č. 458/2000 Sb.)		
Typ stanice	OP od hrany objektu	

BRNO MARIÁNSKÉ NÁMĚSTÍ

venkovní elektrické stanice a stanice s napětím nad 52kV	20 m
stožárové elektrické stanice s převodem napětí z úrovně do 52kV na úroveň nízkého napětí	7 m
kompaktní a zděné elektrické stanice s převodem napětí z úrovně do 52kV na úroveň nízkého napětí	2 m
vestavěné elektrické stanice	1 m
výrobna elektřiny	20 m
Ochranná pásma rádiových zařízení a rádiových směrových spojů (zdroj: zákon č. 127/2005 Sb., o elektronických komunikacích a o změně některých souvisejících zákonů v platném znění)	
Typ zařízení	Rozsah ochranného pásma
radiokomunikační objekt, TV nebo rozhlasový vysílač	kruh o poloměru 500 – 1000 m
televizní převaděč	kruh o poloměru 30 m
radiový směrový spoj	pás o šířce 10 – 150 m

5.5 Mobiliiář

Návrh zahrnuje obměnu a doplnění laviček a košů se zásobníky sáčků na psí exkrementy.

Mobiliiář by měl být jednoduchý, odolný a designově sladěný. Příkladem vhodného mobiliiáře může být lavička ONE v setu s košem BAS (výrobce firma Streetpark).

Konečný výběr mobiliiáře je třeba provést v projektové dokumentaci s ohledem na konkrétní situaci. Výběr mobiliiáře mohou ovlivnit pravidla pro veřejná prostranství v Brně, požadavky na jednotný design mobiliiáře apod.

Obrázek 19: Možný typ lavičky (<https://www.streetpark.eu/cs/vyrobek/parkove-lavicky-one/>)



Obrázek 20: Možný typ koše (<https://www.streetpark.eu/cs/vyrobek/odpadkove-kose-bas/>)



PŘÍLOHY

Záznamy z výrobních výborů

ÚZEMNÍ STUDIE NA VEŘEJNÁ PROSTRANSTVÍ v městské části Brno – Sever a Brno – Jih

Zápis z prvního pracovního výboru konaného dne 29. 8. 2017

Datum jednání: 29.8.2017

Místo jednání: Magistrát města Brna - OÚPR
Kounicova 67
601 67 Brno

<i>Přítomni:</i>	Ing. arch. David Zajíček	Kancelář architekta města	736207416 zajicek.david@kambrno.cz
	Ing. Šárka Sedláková	Magistrát města Brna Odbor územního plánování a rozvoje	542174117 sedlakova.sarka@brno.cz
	Ing. Ivona Kuřátková	Magistrát města Brna Odbor územního plánování a rozvoje	542174141 kuratkova.ivona@brno.cz
	Ing. arch. Monika Jašková	Magistrát města Brna Odbor územního plánování a rozvoje	542174143 jaskova.monika@brno.cz
	Ing. Petr Matoušek	Magistrát města Brna Odbor územního plánování a rozvoje	542174118 matousek.petr@brno.cz
	Ing. Hana Kubíčková	Magistrát města Brna Odbor územního plánování a rozvoje	542174100 kubickova.hana@brno.cz
	Ing. arch. Marcela Drkošová	Magistrát města Brna Odbor územního plánování a rozvoje	542174135 drkosova.marcela@brno.cz
	Ing. Jitka Puttnerová	Magistrát města Brna Odbor územního plánování a rozvoje	542174106 puttnerova.jitka@brno.cz
	Ing. arch. Jitka Makovská	Magistrát města Brna Odbor územního plánování a rozvoje	542174233 makovska.jitka@brno.cz
	RNDr. Milan Svoboda	HaskoningDHV CR, spol. s r.o.	778444009 milan.svoboda@rhdhv.com
	Ing. Pavlína Karbanová Krásná	HaskoningDHV CR, spol. s r.o.	732 880 692 pavlina.krasna@jumparade.cz

Úvod

- Dne 29.8.2017 se uskutečnil vstupní pracovní výbor projektu „Územní studie veřejných prostranství Brno – sever a Brno - jih“ týkající se zpracování 4 územních studií na veřejná prostranství v městské části Brno – sever a Brno - Jih (dále jen „**ÚS VP Brno**“) mezi zástupci Magistrátu města Brno - Odboru územního plánování a rozvoje (dále jen „**objednatel**“) a zástupci společnosti HaskoningDHV CR, spol. s r.o. (dále jen „**zpracovatel**“).

Upřesnění smluvních podmínek

- Zhotovení 4 územních studií bude provedeno na základě objednávek objednavatele ze dne 12. 6. 2017,
- Termíny plnění jednotlivých etap a ostatní podmínky zůstávají shodné dle původních Nabídek ze dne 17. 10. 2016.
- Přehled termínů plnění:
 - 1. etapa – zpracování návrhu územních studií – do 7 měsíců od výzvy objednatele – 12. 1. 2018
 - 2. etapa – zpracování čistopisu - do 4 měsíců od předání pokynu Objednavatele k dílčím úpravám územních studií na základě jejich projednání se samosprávnými celky

Podklady

- Objednatel předal zpracovateli podklady dne 12. 6. 2017, byly vyhotoveny předávací protokoly.

Územní studie

ÚS Mariánské náměstí

- Při řešení studie bude zohledněna realizace podpovrchového úseku vnitřního městského okruhu a to tak, že budou navrženy dvě varianty:
 - bez přeložky – v detailním zpracování
 - s přeložkou – v ideovém pojetí.
- Zpracovatel nebude pracovat s variantou zrušení tramvajové smyčky.
- Zpracovatel zohlední ekonomickou stránku realizace územní studie.
- Zpracovatel může ve studii uvažovat o demolici některých z nevhodně umístěných objektů.
- Při řešení studie může být navrženo prodloužení cyklistické trasy v ulici Kšírova směrem k řece.

ÚS K Terminálu

- Dle sdělení objednatele není potřeba v rámci územní studie navrhovat plochy pro konkrétní typ krátkodobé rekreace.
- Území bude řešeno krajinářskými úpravami.
- Zpracovatel projedná se zástupci Základní školy Bednářova jejich případné požadavky na využití lokality.

ÚS Svitavské nábřeží

- Zpracovatel nemusí respektovat záměr z ÚP - dopravní propojení ulic Svitavské nábřeží a Trávníčkova.
- Zpracovatel projedná se zástupci komunitního centra jejich případné požadavky na využití lokality.

ÚS Za Halasovým náměstím

- Zpracovatel bude koordinovat svoje návrhy s Kanceláří architekta města („KAM“), která v současné době řeší přilehlé území Halasova náměstí.
- V územní studii bude řešeno okolí nově vznikajícího kostela u Duchovního centra P. Martina Středy a blahoslavené Marie Restituty.
- Zpracovatel zohlední ve svém návrhu původní koncepci sídliště Lesná.

Ostatní

- Zpracovatel se setká se na počátku září se zástupci městských částí Brno sever a Brno jih a projedná s nimi jejich konkrétní požadavky na řešení územní studie.

↳ Do konce měsíce září 2017 proběhnou oficiální výrobní výbory za účasti zástupců MČ.

Zápis zpracovali:

V Praze dne 30.8.2017

Ing. Pavlína Karbanová Krásná, RNDr. Milan Svoboda
HaskoningDHV Czech Republic, spol. s r.o.

ÚZEMNÍ STUDIE NA VEŘEJNÁ PROSTRANSTVÍ v městské části Brno – Sever a Brno – Jih

Zápis z druhého pracovního výboru konaného dne 27. 9. 2017

<i>Místo jednání:</i>	Magistrát města Brna - OÚPR Kounicova 67 601 67 Brno		
<i>Přítomni:</i>	Ing. arch. David Zajíček	Kancelář architekta města	736207416 zajicek.david@kambrno.cz
	Ing. Šárka Sedláková	Magistrát města Brna Odbor územního plánování a rozvoje	542174117 sedlakova.sarka@brno.cz
	Ing. arch. Ivona Kuřátková	Magistrát města Brna Odbor územního plánování a rozvoje	542174141 kuratkova.ivona@brno.cz
	Ing. Petra Reichard	Magistrát města Brna Odbor územního plánování a rozvoje	549 523 575 reichard@zabovresky.cz
	Ing. arch. Monika Jašková	Magistrát města Brna Odbor územního plánování a rozvoje	542174143 jaskova.monika@brno.cz
	Ing. Božena Kršková	Magistrát města Brna Odbor územního plánování a rozvoje	542174121 krskova.bozena@brno.cz
	Mgr. Ing. arch. Anežka Sedláková, Ph.D.	Městská část Brno – sever Stavební úřad lesná Zábřovice	545542160 sedlakova.anezka@sever.brno.cz
	Ing. arch. Olga Strublová	Městská část Brno – sever Odbor rozvoje a investic	545 542 135 strublova.olga@sever.brno.cz
	RNDr. Milan Svoboda	HaskoningDHV CR, spol. s r.o.	778444009 milan.svoboda@rhdhv.com
	Hana Kochtíková	IQ Roma, z.s.	730894675
	Ing. arch. Dušan Novotník	Magistrát města Brna Odbor územního plánování a rozvoje	542174116 novotnik.dusan@brno.cz

Úvod

- Dne 27.9.2017 se uskutečnil druhý pracovní výbor projektu „Územní studie veřejných prostranství Brno – sever a Brno - jih“ týkající se zpracování 4 územních studií na veřejná prostranství v městské části Brno – sever a Brno - Jih (dále jen „**ÚS VP Brno**“) mezi zástupci Magistrátu města Brno - Odboru územního plánování a rozvoje (dále jen „**objednatel**“) a zástupci společnosti HaskoningDHV CR, spol. s r.o. (dále jen „**zpracovatel**“).

Územní studie

ÚS Mariánské náměstí

- Předkládaný návrh zpracovatele na řešení této lokality nevyhověl, celá lokalita bude přeřešena a návrh konzultován s objednatelem.

ÚS K Terminálu

- Zpracovatel prověří možnost využití plochy základní školou Bednářova;
- zpracovatel prověří možnost výstavby protihlukových bariér formou profilace terénu;
- ostatní návrhy zpracovatele byly pracovním výborem schváleny.

ÚS Svitavské nábřeží

- Zpracovatel bude v návrhu studie řešit vedení cyklostezky s přejezdem ulice Zábřdovická;
- návrhy zpracovatele na řešení sousedních ploch zadané lokality budou v návrhu studie uvedeny jako „souvislost“;
- součástí návrhu studie bude i dopravní řešení lokality;
- ostatní návrhy zpracovatele byly pracovním výborem schváleny.

ÚS Za Halasovým náměstím

- v návrhu studie bude řešen přechod pro chodce od Halasova náměstí k prostoru veřejného prostoru mezi bytovými domy;
- zpracovatel prověří možnost umístění mobiliáře do prostoru u opěrné zdi;
- zpracovatel prověří možnost „ozelenění“ betonové opěrné zdi;
- chodník od tramvajové smyčky k deskovému bytovému domu bude ve studii přeřešen (je v nevyhovujícím technickém stavu);
- ostatní návrhy zpracovatele byly pracovním výborem schváleny.

Ostatní

- Zpracovatel se setká 11.10.2017 s zástupkyní IQ Roma a zapracuje požadavky spolku do návrhu studie.
Zápis zpracovali:

V Praze dne 6.10.2017

Ing. Pavlína Karbanová Krásná, RNDr. Milan Svoboda
HaskoningDHV Czech Republic, spol. s r.o.

ÚZEMNÍ STUDIE VEŘEJNÝCH PROSTRANSTVÍ V MĚSTSKÉ ČÁSTI BRNO – JIH

Zápis z třetího výrobního výboru konaného dne 15. 11. 2017

Místo jednání: Magistrát města Brna - OÚPR
Kounicova 67
601 67 Brno

<i>Přítomni:</i>	Ing. arch. Monika Jašková	Magistrát města Brna Odbor územního plánování a rozvoje	542 174 143 jaskova.monika@brno.cz
	Ing. Šárka Sedláková	Magistrát města Brna Odbor územního plánování a rozvoje	542 174 117 sedlakova.sarka@brno.cz
	Ing. arch. Ivona Kuřátková	Magistrát města Brna Odbor územního plánování a rozvoje	542 174 141 kuratкова.ivona@brno.cz
	Ing. Dana Novotná	Magistrát města Brna Odbor životního prostředí	542 174 562 novotna.dana@brno.cz
	Hana Zahradníčková	Magistrát města Brna Odbor životního prostředí	542 174 557 zahradnickova.hana@brno.cz
	Taťana Hajdová	Magistrát města Brna Odbor životního prostředí	542 174 561 hajdova.tatana@brno.cz
	Ing. arch. David Zajíček	Kancelář architekta města	736 207 416 zajicek.david@kambrno.cz
	Zdeněk Rotrekl	Městská část Brno – jih místostarosta	778 543 861 zdenek.rotrek@brno-jih.cz
	RNDr. Milan Svoboda	HaskoningDHV CR, spol. s r.o.	778 444 009 milan.svoboda@rhdhv.com
	Ing. arch. Monika Sladká	HaskoningDHV CR, spol. s r.o.	777 576 035 monika.sladka@marchitekt.cz

Dne 15. 11. 2017 se uskutečnil třetí pracovní výbor projektu „Územní studie veřejných prostranství Brno – jih“ týkající se zpracování územních studií na veřejná prostranství Mariánské náměstí a Bednářova - K Terminálu.

V rámci pracovního výboru zpracovatel prezentoval výstupy formou tištěných posterů a též formou promítání dílčích výkresů k jednotlivým lokalitám s výkladem.

Po prezentaci následovala diskuse.

Z diskuse vyplynuly následující závěry:

Lokalita Bednářova - K Terminálu:

- v širších vztazích bude akcentováno propojení k amfiteátru a upravenému prostoru kolem kostela sv. Klementa;
- bude upřesněna možnost využití centrální „louky“ jako flexibilního prostoru pro různé pohybové a společenské aktivity ve volném prostoru;
- bude upřesněna návaznost řešené lokality a cesty k lesíku u dálnice.

Lokalita Mariánské náměstí:

- pro přístřešky podchodů bude zvoleno jiné grafické vyjádření než pro budovy;
- bude zmíněna potřeba rekonstrukce podchodů a jejich vstupů;
- bude dokladována možnost či nemožnost zřízení přechodu u radnice;
- bude dořešen prostor po umístění nádob na odpad u potravin
- návrh alejí ve východním sektoru bude řešen tak, aby podpořil propojení dvou podstatných prostor – parčík před kostelem sv. Jiljí a knihovnou K. Mahena a předprostoru před radnicí MČ Brno jih.

Zpracovatel zašle objednateli postery v elektronické podobě ve formátu *.pdf. Objednatel je zpřístupní ostatním účastníkům, kteří zašlou do 15. 12. 2017 případné další připomínky ke studii.

Zápis zpracovali: Ing. arch. Monika Sladká, RNDr. Milan Svoboda

V Praze dne 7. 12. 2017

ÚZEMNÍ STUDIE VEŘEJNÝCH PROSTRANSTVÍ V MĚSTSKÉ ČÁSTI BRNO – JIH

Zápis ze čtvrtého výrobního výboru - prezentace konané dne 5. 2. 2018

Místo jednání: Magistrát města Brna - OÚPR
Kounicova 67
601 67 Brno

Přítomni:

Ing. Šárka Sedláková	Magistrát města Brna Odbor územního plánování a rozvoje	542 174 117 sedlakova.sarka@brno.cz
Bc. Ing. Hana Kubíčková	Magistrát města Brna Odbor územního plánování a rozvoje	542174100, 542174425 kubickova.hana@brno.cz
Ing. Tereza Pokorná	Magistrát města Brna Odbor životního prostředí	542 174 089 pokorna.tereza@brno.cz
Hana Zahradníčková	Magistrát města Brna Odbor životního prostředí	542 174 557 zahradnickova.hana@brno.cz
Ing. arch. David Zajíček	Kancelář architekta města	736 207 416 zajicek.david@kambrno.cz
Zdeněk Rotrekl	Městská část Brno – jih místostarosta	778 543 861 zdenek.rotrek@brno-jih.cz
RNDr. Milan Svoboda	HaskoningDHV CR, spol. s r.o.	778 444 009 milan.svoboda@rhdhv.com
Ing. arch. Monika Sladká	HaskoningDHV CR, spol. s r.o.	777 576 035 monika.sladka@marchitekt.cz

Dne 5. 2. 2018 se uskutečnil čtvrtý výrobní výbor – prezentace projektu „Územní studie veřejných prostranství Brno – jih“ (ÚSVP) týkající se zpracování územních studií na veřejná prostranství Mariánské náměstí a Bednářova - K Terminálu.

I. Organizační náležitosti:

Dne 12. 1. 2018 odevzdal zhotovitel jeden výtisk ÚSVP ke kontrole. Zadavatel (OUPR MMB) poskytl studie v elektronické podobě ÚMČ Brno – jih.

Setkání se konalo k prezentaci zmíněného odevzdaného návrhu. Cílem jednání bylo shromáždit poslední připomínky před odevzdáním návrhu studie.

Odevzdaný návrh bude v případě požadavku ÚMČ prezentován zhotovitelem v samosprávných orgánech MČ Brno jih.

Bylo dohodnuto, že zpracovatel zapracuje připomínky z tohoto VV, připomínky OÚPR a KAM a případně další podněty MČ a ostatních zainteresovaných subjektů k této studii a odevzdá upravený návrh studie k závěrečné kontrole do konce března 2018.

Poté bude celá studie poskytnuta MČ k projednání v samosprávných orgánech cca do 2 měsíců od předání.

II. **Prezentace studie**

V rámci pracovního výboru zpracovatel prezentoval návrh ÚSVP .

Po prezentaci následovala diskuse, v níž byly panem místostarostou Rotreklem předneseny první reakce z orgánů MČ Brno jih. Vyjádřili se též další účastníci:

Z diskuse vyplynuly následující závěry:

Lokalita Bednářova - K Terminálu:

- upřesnit rámcové složení výsadeb
- doplnit přímé napojení na chodník v Bednářově
- zvážit propojení do školní zahrady
- v textové části odůvodnit soulad s ÚP vč. ÚSES

Lokalita Mariánské náměstí:

- revitalizaci všech přístřešků podchodů vyjádřit graficky
- prostor před Gity:
 - rozšířit parkoviště
 - umístit stromy
 - zmenšit asfaltové plochy
 - zvážit ponechání kašny
- prostor před ÚMČ
 - sladit návrh s ÚPMB, upravit hranice řešeného území v souladu se smlouvou
 - navrhnout parkoviště před ÚMČ
 - zachovat parkoviště před prodejnou potravin
 - zachovat budovu s prodejnou pil
 - upřesnit návrh v souladu s ÚPMB
 - bude dořešen prostor po umístění nádob na odpad u potravin
- prostor u točky tramvaje
 - zvážit odstranění prodejen u výstupní zastávky
 - zvážit novu budovu

Zápis zpracovali: Ing. arch. Monika Sladká, RNDr. Milan Svoboda

V Praze dne 15. 2. 2018

