

Územní studie veřejných prostranství Brno - Bystřec

TEXTOVÁ ČÁST

Pořizovatel : Odbor územního plánování a rozvoje MMB
Kounicova 67
601 67 Brno

číslo smlouvy:4117050110

Zpracovatel: Ing. arch. Barbora Jenčková
Architektonická kancelář
Jugoslávská 75a
613 00 Brno

Urbanistické řešení, koordinace:	Ing. arch. Jarmila Bambuchová Ing. arch. Kateřina Horáková Ing. arch. Tomáš Jenček Ing. arch. Barbora Jenčková
Dopravní řešení:	Ing. Kateřina Mičová Polesná
Zahradní a krajinná architektura:	Ing. Magdalena Mikšíková
Technická infrastruktura:	Ing. Vítězslav Vaněk

Březen 2018

Obsah dokumentace :

TEXTOVÁ ČÁST

1. Koncepce uspořádání veřejného prostranství

1.1 Analytická část (včetně vyhodnocení podkladů, doplňujících průzkumů a rozborů, současného stavu, majetkoprávních vztahů)

• Zadání

Předmětem řešení je prověření možnosti úprav veřejných prostranství včetně prostupnosti řešené lokality. Součástí požadavků na řešení bylo zapracování studie Přírodě blízká porotipovodňová opatření a revitalizace údolní nivy hlavních brněnských toků, návrh pěšího propojení k obchodnímu centru Uni Hobby a prověření cyklistických a pěších tras v řešeném území včetně možností vybudování další pěší lávky přes řeku Svratku.

• Podklady

Dle PÚR řešené území tvoří součást metropolitní rozvojové oblasti OB3 – Brno, do lokality zasahuje koridor RDSO 1-A (odpovídá územní rezervě pro R43).

Nacházíme se v krajinném typu brněnském a z hlediska ZÚR JMK do širšího území přímo zasahuje RBC 230 (na jih od řešené plochy), RK 1473 (podél říčního toku Svratky na jih od RBC 230). Dle ZÚR JMK se přímo v řešeném území nalézají z hlediska sledovaných jevů pouze PPO.

Území zasahuje do oblasti prověřované územní studií nadřazené dálniční a silniční sítě v jádrovém území OB3 metropolitní rozvojové oblasti Brno (rozpracováno v 1. etapě).

Územní plán města Brna – ÚpmB (ÚPD)

V řešeném území se nalézá regionální biokoridor a lokální biocentrum ÚSES.

Řešená lokalita se nalézá zčásti ve stabilizovaných plochách nestavebních

- plocha krajinné zeleně – plocha krajinné zeleně všeobecné
- pozemky určené k plnění funkce lesa - les ve svahu Panské horky
- vodní a vodohospodářská plocha - vodní plocha - řeka Svratka
- plocha s objekty pro individuální rekreaci – zahrádkářská kolonie
- plocha městské zeleně – plocha ostatní městské zeleně

Stabilizované plochy stavební jsou zastoupeny

- plocha bydlení - bydlení čisté - při ulici U ZOO
- zvláštní plocha pro rekreaci - tvořená stávajícím areálem FC Dosta
- plocha pro dopravu – hromadná osobní doprava – stávající trakční měnírna MHD BRNO v místě bývalé tramvajové smyčky
- plocha pro dopravu – tělesa dopravních staveb, rezervy ploch pro dopravu – těleso tramvajové trati

Návrhové plochy v území zahrnují nestavení plochy

- plocha krajinné zeleně – plocha krajinné zeleně všeobecné
 - plocha městské zeleně - plocha rekreační zeleně
- a plochy stavební
- plocha pro dopravu – významná parkoviště
 - zvláštní plocha pro rekreaci
 - územní rezerva dopravní plochy uvažované R43

Návrh úprav se týká veřejných prostranství včetně návrhu cestní sítě. Řešení je navrženo ve dvou variantách a týká se lokality jako celku. Navržené úpravy nezasahují přímo do stabilizovaných stavebních ploch čistého bydlení.

1. varianta je v souladu ÚPmB, návrhové plochy dopravy v řešeném území jsou ve smyslu podrobnějšího členění metodiky pro zpracování RP využity dočasně jako izolační zeleň navazujících pobytových ploch.

2. varianta vyvolává nutnost změn ÚPmB ve smyslu převedení návrhových stavebních ploch v řešeném území na nestavební plochy městské zeleně.

Územně analytické podklady statutárního města Brna – aktualizace 2016 (ÚAP)

Územně plánovací podklady (i rozpracované) zapracované či brané v úvahu v návrhu:

ÚS Přístavní – součástí návrhu jsou kapacitní veřejná parkoviště pro obsluhu rekreačního území Brněnské přehrady

Nový vstup ZOO Brno – součástí návrhu jsou kapacitní parkoviště na území Kníniček

Přírodě blízká PPO a revitalizace údolní nivy brněnských toků – zapracováno řešení PPO

Technická studie – Přehradní radiála – Kníničská – ve variantách řeší uvedenou komunikaci v těsném sousedství řešené plochy

Dopravní studie Palcary – řeší obsluhu navazujícího území Komín

Technicko-ekonomická studie varianty R43A1.1 (podklady pro ZÚR JMK)

– informativně zapracováno do 2. varianty

• Limity využití území

- plynoucí z platných Zásad územního rozvoje Jihomoravského kraje (ZÚR JMK)

Povodňové ohrožení

Přírodě blízká protipovodňová opatření

Maloplošné zvlášť chráněné území

Územní rezerva pro silniční dopravu – varianta R43

- plynoucí z platného ÚPMB

Vymezené území s ochranou artézských vod (neogénní vody)-podél jižní části ulice U ZOO
Regionální biokoridor územního systému ekologické stability krajiny (ÚSES)- RK 1473 podél Svratky od pěší lávky do Kníniček (v platném ZÚR začíná na jih od lokality)

Lokální biokoridory ÚSES podél břehů přehrady

Lokální biocentrum ÚSES v nivě řeky pod přehradní hrází

Zvlášť chráněné území – Skalky u přehrady – včetně 50m ochr. pásma

Záplavové území stanovené Q100

Aktivní zóna záplavového území

Ochranné pásmo Brněnské přehrady

Ochranné pásmo vodního zdroje

územní rezerva R43 – rozhodnutí NSS

Oblast bývalých skládek – západně od areálu FC DOSTA

Navržený významný krajinný prvek – koryto řeky, úsek bezprostředně pod hrází

Řešeným územím prochází hranice zastavěného území města. Západní část od přehradní hráze po tramvajové těleso a areál FC Dosta se nalézá mimo intravilán, od FC Dosta včetně na východ a jih jsou plochy součástí intravilánu.

- plynoucí z právních předpisů dle ÚAP

ochranné pásmo nadzemního vedení VN – 20m

bezpečnostní pásmo VTL plynovodu
aktivní zóna záplavového území
stanovené záplavové území Q100
pozemky ZPF I.a II. třídy ochrany – v nivě řeky od hráze k pěší lávce do Kníniček
ochranné pásmo letiště Brno-Medlánky
ochranné pásmo zařízení řízení letového provozu Brno-Tuřany

- **Specifické podmínky využití území dle ÚAP**

Území je zasaženo nadměrným hlukem z pozemní dopravy podél veřejných komunikací Obvodová a U ZOO, kdy **hladina hluku je vyšší než 50 dB v noční době** - ovlivňuje koncepci veřejných prostranství, respektive návrh izolační zeleně

V území se nachází oblast geologických a ekologických rizik – **bývalé skládky, území neogenních vod.**

Lokalita je geologicky stabilní.

V režimu civilní ochrany se lokalita nalézá v **území ohroženém zvláštní povodní pro vodní nádrž Vír a Brněnská přehrada.**

ZPF bonita půd

- **Hodnoty území dle ÚAP**

niva řeky – řeka Svratka tvoří osu celého řešeného území

pohledové plošiny – v blízkosti území Panská horka, hřeben ZOO Brno směrem k Mniší hoře, Čihadla směrem na Skalky na straně Kníniček

pohledové svahy - SV až V svah lesa pod Panskou horkou přímo v lokalitě, v širší lokalitě Z svah Mniší hory a ZOO Brno, svahy Skalek a navazujících Čihadel v Kníničkách a V svah v zástavbě kolem ulice Joukalova

Uvedené plošiny tvoří zároveň **přírodní dominanty a póly krajinného rázu** širší lokality.

rekreační oblast Brněnské přehrady – zasahuje do západní části území s **maloplošně zvlášť chráněným územím** Skalky u přehrady a tvoří součást **oblastí procházkové rekreace.**

Bezprostředně při hranici řešeného území se nalézají 2 **památné stromy** (duby) při cestě do Kníniček.

pozemky ZPF I.a II. třídy ochrany – v nivě řeky od hráze k pěší lávce do Kníniček

V rámci řešeného území se nenalézají historicky hodnotné lokality, v širším okolí pak je kostel na náměstí v Bystrci jako **objekt zapsaný v seznamu KP a částečně dochovaná historická stopa sídla** - zástavba Bystrce na pravém břehu Svratky.

V blízkosti se nalézá **atypická struktura zástavby** Bystrce v ulicích Nad kašnou, K dálnici a Krajiní.

Řešené území bezprostředně sousedí s **významným areálem (2) ZOO Brno s vyhlídkovým bodem (31)** na vrcholu kopce.

Stavební dominanty (42, 78) v blízkosti - kostel v Bystrci a objekt Orea Resort Santon se v lokalitě pohledově neprojevují.

- **Záměry v území dle ÚAP**

dle ZÚR JMK 2016

– **koridor pro silniční dopravu územní rezerva B1/13-1** – proR43

- **protipovodňová ochrana**

ZP5 územní plánování záměr – jiné územně plánovací podklady – hraničí s řešeným územím na severu, dotčená plocha zasahuje do protipovodňových opatření – dále neprověřováno
záměr cykloopatření

– cyklotrasa řešeným územím jako propojení od „tunýlku“ do Kníniček po lávce

- cyklotrasa z oblasti Kníničské do Bystrce paralelně s hranicí řešeného území, v trase silničního mostu

- **Záměry v území rozpracované**

v rámci návrhu zohledňujeme návrhy řešené v rámci akcí:
minihřiště, znovuvybudování tělocvičny – akce připravované FC DOSTA v rámci stávajícího areálu
nový vstup do ZOO ... včetně návrhu kapacitního parkoviště
územní studie (dopravní) Palcarydopravní napojení pro uvažovaný rozvoj lokality
územní studie Přístavnínávrhy kapacitních parkovišť jako zázemí rekreačních ploch

Majetkoprávní vztahy

V řešeném území nejsou dořešeny majetkoprávní vztahy, ať již ve vztahu soukromého vlastnictví vůči městu Brnu, či ve vztazích stát (zastoupený různými subjekty)-město- soukromí vlastníci. V současnosti probíhají jednání na více úrovních o směnách pozemků a vyřádkování vztahů, zatím bez jasného řešení situace.
Nutnost vyřádkování plyne zejména z úprav řečiště ve smyslu vybudování PPO a uvažovaného zrušení chatové zástavby při areálu FC Dosta.

Problémy rozvoje v území

1. varianta zpracovává lokalitu na podkladu dnešní dopravní situace a platného ÚPmB. Je zachována izolovanost území vůči automobilové dopravě, stavební návrhové plochy rekreační a dopravní nejsou využívány pro výstavbu. Územní rezervu pro R43 respektujeme, navržená protipovodňová opatření zapracováváme.
2. varianta pracuje s předpokladem realizace R43 ve variantě dotýkající se řešené lokality a zároveň předpokládá změnu ÚPmB tak, aby návrhové plochy stavební v jakémkoli funkčním využití byly zcela vyloučeny a území si zachovalo svůj charakter rekreačních ploch. V této variantě je prověřena také možnost umístění dalšího tréninkového hřiště FC Dosta v řešené lokalitě.

Doplňující průzkum území

V rámci průzkumu území zhotovitelem byly definovány skutečnosti podstatné pro koncept řešení, tyto byly zaznamenány v rámci problémového výkresu:

Hodnoty a potenciál území

1. Přírodní památka Skalky u přehrady
Přírodní památka se rozkládá na obou březích řeky, tvoří vstup do řešené lokality po schodišti k řece, vlastní lokalitou prochází neudržovaná pěšina směřující po vrstevnici k pilíři staré dálnice. Území je cenné výskytem chráněných rostlin a přírodních společenstev.
2. Les ve svahu Panské horky
Plocha lesa má potenciál pro rekreační využití, jde o listnatý les v poměrně prudkém svahu ve správě Lesů města Brna.
V současnosti zcela bez cestní sítě.
3. Louka/zemědělská kultura ve svahu
Velmi mírný svah orientovaný na SVV je nyní střídavě ponechán ladem jako louka a využíván zemědělsky. V území jsou prošlapány pěšiny. Ojedinelá plocha otevřeného svahu v širším okolí se nabízí k využití pro rekreaci a pobyt obyvatel.
4. Louka/zemědělská kultura na rovině při areálu FC Dosta

Využití odpovídá výše uvedené lokalitě, cestní síť je také tvořena jen prošlapanými pěšinami. Díky rovinnosti terénu je možno bez větších nákladů vytvořit plochy veřejných sportovišť a další cílové destinace pro pobyt obyvatel a jejich rekreaci

5. Louka v údolní nivě pod hrází

Rovinná louka uzavřená mezi svahy na obou stranách řeky vytváří v sousedství přehradní hráze jiný typ prostředí než otevřená niva dále na východ. Prostor je lépe chráněn před hlukem z komunikací bez nutnosti dalších opatření

6. FC DOSTA Bystrc - Kníničky

Sportovní areál včetně zázemí pro fotbalový klub s dlouhou historií na obou březích řeky s ohledem na svou vybavenost může tvořit základ pro zázemí návštěvníků území.

Areál je problematický ve smyslu zástavby v záplavovém území. Z tohoto hlediska není vhodná ani další realizace zaplavených hřišť na sousedících plochách.

7. Nábřeží od zastávky ZOO proti proudu řeky

levé – stabilizovaná krajinná zeleň, vyšlapaná pěšina, v zákrutu řeky klidná místa pro rybáře
pravé - cestní síť je tvořena účelovou komunikací podél břehu, dále existuje bohatá síť prošlapaných pěšin. Jsou zde pravidelně umístěny výsledky sochařských symposií a umístěna tzv. náhradní výsadba zeleně. Blízkost přestupního uzlu a faktické propojení obou částí historické zástavby Bystrce vybízí ke kultivaci prostoru a jeho využití pro pobyt obyvatel s využitím nábřeží řeky.

8. Nábřeží od zastávky ZOO po proudu řeky

levé - vyšlapaná pěšina, terasy pro slunění na terénu, schody k řece
pravé – neudržovaná zeleň, servisní přístup k tramvajovému mostu

Problémy a limity v území

9. Záplavové území

Naprostá většina řešeného území leží nejen ve stanovené záplavové zóně Q100, ale také v prostoru zasaženém zvláštní povodní přehradních nádrží Vír i Brněnská přehrada. Tento fakt klade na případnou výstavbu v území zvýšené nároky a významně omezuje její možnosti. V této souvislosti jsou zapracována protipovodňová opatření přírodě blízká mimo intravilán a ve formě stěn či mobilního hrazení v zástavbě.

10. Hlukové zatížení

Území je z V a JZ lemováno silniční dopravou. S ohledem na konfiguraci terénu se hluk neprojevuje výrazně hlouběji v řešené ploše.

Podél ulice Obvodová je hlukové zatížení řešeno z části stávající protihlukovou stěnou, ve stávající zástavbě je pouze konstatováno. V návrhu doplňujeme při ulici Obvodová izolační zeleň.

11. územní rezerva R43

Nejasnost vývoje v tomto bodě tvoří otazník pro další vývoj lokality. Případná realizace bude mít vliv na dopravní napojení řešeného území, hlukové zatížení (zvýší se) a znemožní se využití a prostupnosti části řešeného území v místě prostupu R43 (les, přírodní památka).

S ohledem na existenci několika výškových variant řešení nelze nyní dopad jednoznačně vyhodnotit.

12. Cykloprovoz versus pěší

V řešeném území koliduje souběh pěších tras s cyklistickými, na úrovni městské části i města Brna je snaha o oddělení funkcí tak, aby zároveň cyklisté nebyli konfrontováni ani se silniční dopravou. V návrhu doplněním nových mostů a vstupů do území se právě těmto požadavkům snažíme vyhovět.

13. propojení do ulice Přístavní

Zcela chybí pěší ale hlavně cyklistické propojení do prostoru kolem ulice Přístavní. Jeho doplnění by zjednodušilo průchod/průjezd Bystrcí pěším i cyklistům možností vyhnout se frekventované a nyní zcela nevyhovující křižovatce Obvodová – Přístavní.

14. „tunýlek“

V současné době důležitý pěší a cyklo- vstup do území z rezidenčních částí Bystrce je rozměrově nevyhovující pro automobilovou dopravu. Vjezd je zde omezen zákazem vjezdu. V rámci realizace R43 se předpokládá jeho přeřešení a rozšíření. S ohledem na charakter území i navazujících komunikací v obytné zástavbě ale nepovažujeme umožnění standardního vjezdu pro automobily za vhodné.

15. Chatová kolonie

Rostlá zástavba rekreačních objektů z období před vybudováním přehradní nádrže je do budoucna v lokalitě neudržitelná i přes snahu některých vlastníků stavby kultivovat. Část území je navíc dotčena uvažovanými protipovodňovými opatřeními.

16. DPMB technická infrastruktura

Problematicnost stavby spočívá v jejím bezprostředním sousedství s dětským hřištěm. V návrhu řešíme optické odclonění.

17. Dětské hřiště

Umístění hřiště vychází z požadavků na bezkoliznost se stávající technickou infrastrukturou. Jsme přesvědčeni, že v rámci širšího řešení je možno do budoucna formu hřiště přeřešit a doporučujeme je doplnit zastřešeným altánem a hracími plochami mimo vlastní pískoviště.

18. zastávka ZOO

Tvoří přestupní uzel IDS JMK a zároveň nástupní místo do historické zástavby Bystrce na obou březích řeky a je hlavním přístupovým pro návštěvníky bez automobilu do ZOO Brno. Rozptylové plochy při zastávce ve směru k řece považujeme za nedostatečné, prostor se přitom nabízí pro místo srazu a krátkodobý pobyt.

19. pěší most u zastávky

Výškové osazení mostu je nevyhovující z hlediska protipovodňových opatření.

Dochází zde ke kolizím cyklistů a pěších. V návrhu přemístíme cyklisty na nově navrženou lávku, nicméně s ohledem na zaužívanost trasy by bylo vhodné v rámci případných oprav zvýšit členění na pěší a cyklistický pruh.

20. Tramvajový a silniční most

Oba mosty výškově nevyhovují z hlediska protipovodňových opatření.

Těleso tramvajového mostu je vzhledem k absenci jiné trasy využíváno pěšími pro průchod od obchodního centra k zastávce ZOO.

21. propojení směrem k OBI

Chybí pěší propojení od zastávky ZOO vyjma možnost cesty ulicí U ZOO. Lidé si trasu zkracují přes tramvajový most, návaznost chodníku a přechodu pro chodce nicméně chybí i v ulici Bystrcká.

1.2 Širší vztahy (systém veřejných prostranství a zelená infrastruktura v sídle, kompoziční vztahy, průhledy, pohledy apod.)

Okolí, doprava, správa území

Území navazuje na rozsáhlou rekreační oblast v okolí Brněnské přehrady a tvoří její říční údolí bezprostředně pod hrází přehrady a navazující niva v rozsahu mezi komunikací Obvodová, ulicí U ZOO a Bystrckou po mosty (silniční a tramvajový), kde se uvedené komunikace schází v paralelní pás dopravních ploch. Správně tvoří území součást městské části Brno – Bystrc a tvoří hranici i propojení s Brnem - Kníničkami. Ze severovýchodu navazuje areál

ZOO Brno. Západně se nachází plochy pro bydlení v městské části Brno – Bystrc, ať již původní historická vesnická zástavba či velmi kapacitní moderní obytné čtvrti.

Z hlediska dopravy prochází širší lokalitou mimo běžných místních tras individuální i hromadné dopravy mezinárodní trasa cyklistické stezky (v těsném sousedství přeřezané plochy) a regionální cyklotrasa „Brněnské kolečko“ spojující jednotlivé městské části.

Vlastní návrhová plocha není přístupná automobilové dopravě ve standardním režimu, je zajištěn pouze přístup pro osobní vozy na povolení, vjezd IZS JMK přes pěší trasy a případná obsluha pro havárie a stavební úpravy po dohodě s DPMB.

Zelená infrastruktura v sídle, kompozice, pohledy, průhledy

Přítomnost řeky klade na území nároky z hlediska zachování biokoridorů a biocenter včetně dalších návrhových ploch zajišťujících tuto funkci.

Lokalita tak tvoří skrytý potenciál přírodních ploch s návazností na obytné čtvrti v rámci již zastavěného území a nabízí se pro každodenní rekreaci obyvatel s využitím právě říčního toku a údolní nivy. Území poskytuje vyhlídku na krajinné dominanty ZOO a navazující Mniší hory a naopak po vytvoření krajinářského celku rekreačních ploch bude pohledově atraktivní z okolních rozhledových míst.

Funkční vazby

Jednoznačné je napojení na území Brna - Bystrce, ulice U Zoo a stávající propojení lávkou pro pěší i cyklisty nicméně tvoří přístup i ze strany Kníniček a fakt, že areál FC Dosta využívá plochy na obou březích řeky toto propojení dále posiluje.

Návaznost na širší území dále posilujeme v návrhu tím, že vlastní území izolujeme od automobilové dopravy a předpokládáme využití navrhovaných parkovišť právě na území Kníniček i při ulici Přístavní. S ohledem na docházkovou vzdálenost předpokládáme masivní využití obyvateli městské části Brno-Bystrc.

Případná realizace R43 funkční vazby v území zčásti změní, což spolu s množstvím již zmíněných záměrů v širším okolí lokality vede k faktu, že širší lokalitu nelze považovat za stabilní.

1.3 Architektonicko-urbanistické řešení - podrobná koncepce (popis návrhu, včetně řešení zeleně, způsobu odvodnění ploch a vsakování srážek, bezbariérového řešení apod.)

• Charakter území a funkční koncepce

Řešené území navazuje na stávající zástavbu Bystrce a ve své jižní části tvoří spolu s řekou předěl mezi oběma historickými částmi sídla.

S ohledem na tuto skutečnost člení náš návrh lokalitu do dvou částí s odlišnou charakteristikou navrhovaných veřejných ploch. Tomu odpovídá s ohledem na velikost ploch i výkresové členění na část A + B.

V části A vnímáme území jako volnou příměstskou krajinu s návazností na nivu řeky a snažíme se vyzdvihnout přirozený charakter jednotlivých přírodních prvků – les, skály, stinné údolí, nábřeží řeky, rovina, svah – dotvořením cestní sítě a jednoduchým řešením zeleně i dalšími aktivitami. Blízkost obytné čtvrti nás pak inspirovala k návrhu ornitologického stanoviště a druhově bohatých řešení v sadu i loukách, které vnímáme jako možnost realizovat pro výuku prvouky městských dětí v terénu.

V této části prakticky nenavrhujeme stavební objekty mimo doplnění areálu FC Dosta, hygienického zázemí pro návštěvníky a ve 2. variantě i pavilonu lanového centra.

V části B vnímáme území nyní jako nevyužitý klín mezi zástavbou Bystrce a snažíme se vnést do něj pobytové aktivity, které by plochám daly více městský charakter. Navrhujeme využít nábřeží řeky i další plochy a vybavit je mobiliářem tak, aby byla vytvořena nabídka aktivit nejen pro děti (nyní dětské hřiště), ale také pro mládež, rodiče i seniory. Součástí území je ulice U Zoo, kde byly nedávno veřejné plochy přerušeny, toto považujeme za stabilizovanou část a vyjma doplnění přechodů pro chodce se územím blíže nezabýváme.

- **Popis návrhu**

Navrhované řešení je rozpracováno ve 2 variantách

1. varianta – vychází ze stávajícího stavu schváleného ÚpmB, reálného stavu v místě ve smyslu dopravy, zeleně a dalších limitujících prvků. V návrhu je respektována územní rezerva pro R43, veškeré úpravy předpokládají realizaci PPO a zčásti je přímo využívají.
2. varianta - předpokládá realizace R43, PPO (informativně zobrazeny i části v katastru Kníniček) prověřuje prostorovou variantu umístění dalšího tréninkového hřiště FC Dosta. Varianta předpokládá změnu ÚpmB v dotčených plochách a vyloučení návrhových stavebních ploch z území.

Vlastní koncept pracuje se záměrem vytvořit prostory o různých charakterech tak, aby návštěvník v bohaté škále možností našel důvod území navštívit a pobýt v něm.

Skalky u přehrady

I přes fakt, že jde o chráněné území, považujeme možnost jím projít za pozitivní pro zvýšení povědomí právě o jeho existenci. Navrhujeme zde **pěšinu v krajině**, prakticky jednoduchou úpravu nyní existující vychozené trasy k pilíři „Staré dálnice“ tak, aby nedocházelo k erozi a poškozování přírodní památky.

Les ve svahu Panské horky

Plocha lesa ve svahu zčásti obklopují zaplacené areály zahrádek, navržená trasa **pěšiny v krajině pro pěší a cyklisty** zvyšuje prostupnost území a nabízí zcela nové pohledy na lokalitu i okolí. V lese se navržená trasa dělí na pěšinu scházející až k hrázi a **singletrack**, který využívá sklon terénu a míří přímo ze svahu k řece. Navrhovaná cesta při dolní hraně lesa pak propojuje místo s dalšími částmi řešeného území. V horní části lesa se nachází pilíř „Staré dálnice“, který navrhujeme spolu s jeho protilehlým kusem na straně Kníniček využít pro **přelánění / lanovku** přes řeku.

Dolní část lesa doporučujeme využít pro **ornitologické stanoviště** – osazení budek pro ptáky a krmítek. Krmítka budou atraktivní v zimě, na jaře místo oživí barevnost cibulovin vysazených do louky, v létě bude místo atraktivní pro cyklisty.

Louka v údolní nivě pod hrází

Výše zmíněné **cibuloviny ve výsadbách** a navržená **alej při břehu** spolu s doplněním **pobytových mol** v trávníku jsou jedinými úpravami této části území, cestní síť je doplněna tak, aby louka bylo možno obejít. Chápeme toto místo jako klidnou část, nicméně atraktivní i k pozorování vypouštění vody při aktivitě elektrárny.

Brod přes řeku - šlapáky

Navrhujeme osazení kamenů do úrovně nízké hladiny řeky tak, aby za nízkého stavu vody bylo možno přeskákat řeku na druhý břeh. Nepovažujeme toto za trasu pro pěší, ale za nabídku „na vlastní nebezpečí“ pro letní měsíce.

Výukový ovocný sad

Velmi mírný svah po doplnění druhově rozrůzněné skladby domácích ovocných dřevin má vytvořit pozadí pro zimní radovánky i letní pozorování květu či ochutnávání plodů ovoce.

Berma

Navržená PPO využíváme k vytvoření pobytových prostor přímo na nábřeží řeky. Navrhujeme upravit povrchy tak, aby zde vznikly prostory pro slunění, piknik, případně večerní ohně. Jakýkoli mobiliář musí být řešen s ohledem na bezprostřední blízkost vody a měnící se výšku hladiny během roku i v rámci dne.

Květnaté louky v klínu cest

Tuto část necháváme bez dalších návrhových prvků, pouze při rozcestí umístíme interaktivní **analematické sluneční hodiny**.

Herní louka

Navrhujeme umístění okruhu pro kolečkové brusle, který bude doplněn hřišti pro míčové hry, část terénu je možno modelovat a doplnit výsadbou tak, aby vznikl „terén“ pro malé cyklisty.

Lanové centrum

Je navrženo v místě dnešní chatové kolonie a doplněno zázemím pro návštěvníky. Stavební objekty by měly být řešeny jako lehké přízemní pavilony/kontejnery.

FC Dosta

Návrh zapracovává nyní připravované záměry klubu na výstavbu minihřiště v rámci areálu a znovuvybudování tělocvičny. Navrhujeme doplnit cestní síť tak, aby areál bylo možné obejít a tělocvična byla přístupná samostatně a ne přes hřiště.

V rámci dovybavení řešeného území předpokládáme rekonstrukci a rozvoj stávající restaurace a WC v rámci areálu tak, aby bylo možno jejich celoroční využití veřejností.

Pěší lávka

Navrhovaná lávka je uvažována výhradně pro pěší.

Altán s posezením

Navrhujeme doplnit zastřešený otevřený objekt s posezením a stolem, v těsném sousedství doplňujeme pobytová mola již bez stínění.

Dětské hřiště

Navrhujeme vysoký živý plot k odstínění sousedství stávající trakční měnirny DPMB. Stávající dětské hřiště navrhujeme doplnit zastřešeným altánem a zelení.

Varianta 2 – prostor přeřešuje jako celek včetně ploch mimo vlastní pískoviště.

Piazzetta

Současný prostor kolem zastávky zcela přeřešujeme. Přesunem objektu stánku otvíráme průhled ze Z na most do druhé části staré Bystrce a zvyšujeme tak přehlednost místa.

Jedná se o frekventovaný bod z hlediska pohybu pěších i cyklistů, místo je komplikované množstvím infrastruktury.

Navrhujeme upravit zpevněním významně větší část plochy a přispět tak ke změně charakteru místa. Chceme vytvořit „místo srazu“ či startu vycházek do námi řešené plochy, do ZOO, ale i pobytový prostor při řece a v nově budovaných plochách.

Zpevněné plochy v rámci průchozích tras respektují stávající niveletu, navrhujeme zaměnit stávající asfaltové povrchy za dlažby s otevřenými sparami v kombinacích rozměrů i barevnosti. V návrhu je vyznačeno trasování cyklistické trasy přes zpevněné plochy právě jiným rozměrem a barvou dlažebního prvku. Větší podrobnost je v řešeném měřítku nezpracovatelná.

Vlastní plocha piazzety a prosto mezi ní a navazujícím nábrežním molem je řešena jako kombinace povrchů v nepravidelném rastru – dlažba, pískový mlat, dřevěný rošt. Doplněny jsou rošty pro vzrostlé stromy.

Plocha je zčásti narovnána vůči stávající niveletě, zapracováváme navržené protipovodňové zídky a využívá je jako hranu plochy k sezení na Z, z východní strany navrhujeme kombinaci schodů a zídky, která piazzetu dělí od mlatové plochy, cesty a mola.

Respektujeme stávající výsadbu stromů a zapracováváme ji.

Nábřežní molo

Navrhujeme upravit nábreží před mostem moly ve formě dřevěných pobytových schodů v nepravidelném rastru a zpřístupnit tak řečiště Svatky i v tomto místě.

Varianta 2

Skalky a les budou nejvíce dotčenými částmi v případě realizace R43, jejich charakter se dle výsledné nivelety trasy může významně změnit, ztratí se možnost prostupu touto částí území. V herní louce se upravuje cestní síť s ohledem na požadavek umístění hřiště FC Dosta, louka se tak minimalizuje. Je doplněna přímá cesta podél stávajícího hřiště FC Dosta.

- **Řešení zeleně** – obrazové přílohy viz příloha č. III

Stávající stav území vykazuje nekoncepčnost výsadby, velká část ploch je součástí pobřežních porostů – krajinná zeleň, lesa či zemědělsky využívaných ploch. Při zastávce ZOO jsou plochy využívány pro tzv. náhradní výsadbu.

V souvislosti s navrženými PPO byla zpracovatelem zapracovávané studie zpracováno Biologické hodnocení ve formě rešerše. Podrobnější zpracování pouze pro námi řešenou lokalitu by mělo být součástí podrobnější projektové dokumentace.

Rovněž případné kolize navržených umístění solitérů i alejí s ochrannými pásmy technické infrastruktury je nutno prověřit v podrobnější dokumentaci a dle skutečného stavu sítí v lokalitě.

Stanovištní podmínky řešené lokality

Řešená lokalita je součástí Bystrcké kotliny podél řeky Svatky (součást Bobravské vrchoviny). Území je součástí klimatického regionu teplého (T2 dle Quitt). Typické je dlouhé léto, teplé a suché, velmi krátké přechodné období s teplým až mírně teplým jarem a podzimem a krátkou mírně teplou suchou až velmi suchou zimou, s velmi krátkým trváním sněhové pokrývky.

Roční oční úhrn srážek 550-700mm s maximy v červnu a červenci či v říjnu a listopadu, srážková minima jsou nejčastěji zaznamenána v prosinci či lednu.

Průměrné roční teploty se pohybují mezi 7-11°C, lednový průměr je -1°C, letní teplotní průměr je vyšší než 16°C.

Lokalita je součástí Brněnského bioregionu s teplomilnými a podhorskými úseky (2.vegetační stupeň – bukodubový), potencionální přirozenou vegetací území tvoří Černýšová dubohabřina.

Zeleň ve zpracovávaném území je navržena s ohledem na přírodní charakter dané lokality. Podél cyklostezky a pěších komunikací je řešena jednotnou linií výsadbou taxonů dřevin s možností výběru fastigiálních, středně korunných či malo-korunných druhů dřevin.

Na úbočí svahu je navržena výsadba sadu plodících i neplodících druhů ovocných stromů v pravidelném a následně rozvolněném rastru.

Zeleň podél toku řeky je redukována od náletů a nevyhovujících jedinců s přihlédnutím na architektonické potřeby návrhu odpočinkové zóny.

Plochy území a neosázené plochy podél toku jsou v návrhu osety výsevem květnatých luk s různým barevným účinkem kvetení.

Ve stinných podrostových místech okrajů lesa je navržena plošná výsadba cibulovin s výrazným jarním kvetením.

- **Způsob odvodnění zpevněných ploch a vsak srážek.**

V nově navrhovaných plochách minimalizujeme zpevněné plochy tak, aby maximum dešťových srážek bylo likvidováno zásakem přímo skrz upravené povrchy bez nutnosti jejich odvádění dešťovou kanalizací. Tento předpoklad bude prověřen v podrobnější dokumentaci a případně navržena další opatření směřující k udržení vody v krajině.

Při úpravách i opravách stávajících zpevněných ploch navrhujeme upravit obrubníky tak, aby byly vody odváděny do zatravněných ploch skrze mezery či spáry mezi nimi.

- **Bezbariérové řešení**

Návrh je řešen v souladu s vyhláškou Ministerstva pro místní rozvoj č. 398/2009 Sb., Parkování automobilů osob s omezenou schopností pohybu dle čl. 1.1 přílohy 2 vyhlášky bude zajištěno na vyhrazených stáních na parkovištích mimo řešené území.

Základní cestní síť v území bude bezbariérově přístupná. Venkovní bezbariérové plochy pro pěší vyhoví svými parametry (podélný spád, příčný sklon, převýšení obrubníků) požadavkům vyhlášky. Veškeré přechody a napojení na stávající pěší trasy budou provedeny bezbariérově s výškovým převýšením do 2 cm. Podélné i příčné sklony hlavních pěších cest bude třeba upravit dle požadavků vyhlášky. U nástupních bodů na bezbariérové trasy budou provedeny úpravy pro nevidomé s použitím dlažby s reliéfní úpravou povrchu. U přechodů pro chodce bude vytvořen varovný a signální pás. Chodníky pro nevidomé budou řešeny tak, aby byly dodrženy přirozené vodící linie, případně budou doplněny o umělé vodící linie. Povrchové úpravy dodrží požadavky na součinitele smykového tření nejméně 0,6.

Vzhledem ke konfiguraci terénu v západní části území (Skalky, les, spojka od Přístavní), nepředpokládáme tyto alternativní prostupy územím jako bezbariérové, sklony ani terénní stupy pěšin v krajině nelze vybavit ani odpovídajícími povrchy.

2. Architektonicko-stavební řešení veřejného prostranství

Architektonické řešení i charakter vybavenosti prostranství navrhujeme odlišný pro obě řešené části. S ohledem na měřítko zpracování neřešíme konkrétní prvky, přikládáme ale vzorová řešení – viz příloha č. IV.

2.1 Architektonicko-stavební řešení

Část A

Veškeré úpravy jsou pojednány krajinářskou formou, necháváme působit zeleň ať již ve stávajících formách či doplněnou novými výsadbami. Cestní síť, vybavenost a veškeré úpravy doporučujeme řešit z přírodních materiálů a barevnosti.

„Zastávky“ na vycházkové trase nemají být dominantami území – analematické sluneční hodiny, kameny brodu, ornitologické stanoviště, bloky pobytových mol i laviček. Výrazněji se projeví snad jen modelace terénu s výsadbou uvnitř okruhu pro kolečkové brusle.

Část B

Piazzetta při tramvajové zastávce je pojednána jako mozaika různých povrchů s nabídkou sezení na schodech, zídce i lavičkách. Prostor by měl a může sloužit jako místo srazu, prodejní prostor drobných trhů, nabízí se pro mobilní stánek s kávou.

Vůči stávajícímu terénu dochází k mírnému narovnání a využití plánovaných protipodvodných zdí.

Materiálově je v řešení ploch napojen na pobytové schody na nábřeží. Mola předpokládáme řešit jako dřevěné rošty na ocelové konstrukci, podrobnosti je nutno dořešit s ohledem na změny výšky hladiny toku Svratky.

Od tohoto pomyslného centra na sever navazují pobytové prvky s různými tématy.

Pétanque hřiště tvoří písková či šterková plocha s minimalizovanými obrubníky v trávníku, dětské hřiště pak sestava ploch s různými povrchy a herními prvky doplněná zastřešeným pavilonem, svačinový altán nabízí další sestavu pobytových mol a altán s jídelním stolem a lavicemi.

Na jih od zastávky nenavrhujeme mimo úpravu cestní sítě a zeleně další změny.

Navrhujeme dvě nové lávky, jednu výhradně pro pěší, druhou pro souběh pěší a cyklotrasy.

Obě nabízí mnoho možností k řešení a doporučujeme tyto pohledově atraktivní hmoty řešit architektonickou soutěží.

2.2 Vybavení veřejného prostranství, drobná architektura, mobiliář

Část A

Nově navrhované trasy navrhujeme jako mlatové cesty, křižovatka při „tunýlku“ by měla být zadlážděna. Okruh pro kolečkové brusle je uvažován s umělým povrchem stejně jako další hřiště, jinak v této části nenavrhujeme zpevněné plochy.

V plochách jsou umísťovány lavičky a pobytová mola, nutné je doplnění mobiliáře o odpadkové koše, stojany na kola, případně směrovky. Nepředpokládáme osvětlení cest od areálu FC Dosta na Z.

V pobytové části bermy uvažujeme upravené plochy pro ohniště případně grilování a pobytová mola.

Část B

Nově navrhované pěší trasy jsou řešeny jako pěšina v krajině, cyklotrasa mimo les jako mlat.

V ploše navrhovaného veřejného prostranství je navržena maloformátová dlažba, zde je cyklotrasa vyznačena kontrastními šlapáky v dláždění. Mezi piazzetou a pobytovým molem navrhujeme mlatovou úpravu případně zachování trávníku i zde je trasa pro kola vyznačena šlapáky. Cyklisté by veřejným prostranstvím měli kolo provést (značka „cyklisto, sesedni z kola“)

V plochách umísťujeme lavičky, odpadkové koše, osvětlení a stojany na kola. V rámci piazzety uvažujeme také fixní barové stolky a možnost prodejního stánku.

3. Koncepce objektů

3.1 Analytická část

Stávající stavební objekty v území

- stavební objekty související s regulací říčního toku
- pilíř „Hitlerovy dálnice“
- chatky zahrádkářské kolonie – většina udržovaná, často evidentně upravené pro trvalé bydlení
- pěší/cyklo lávka spojující s Kníničkami
- chatová osada při areálu FC Dosta – pochází z období před realizací přehrady, stavebně technický stav často havarijní, lokalita je určena k likvidaci
- areál FC Dosta sestávající s fungujícího opraveného zázemí oddílu, bufetu/restaurace s nutností modernizace, stávajícího travnatého hřiště se zavlažováním a osvětlením, přístřešek pro hráče, zbořeniště tělocvičny, oplocení
- stávající trakční měnírna DPMB – funkční
- mobilní stánek při zastávce U ZOO
- pěší/cyklo lávka při zastávce U ZOO – nevyhovuje výškově z hlediska PPO, dimenzemi nevyhovuje současnému provozu
- původní nízkopodlažní řadová zástavba po obou stranách ulice U ZOO včetně doplňkových staveb ve vnitroblocích
- tramvajový most – nevyhovuje výškově z hlediska PPO
- silniční most – nevyhovuje výškově z hlediska PPO

3.2 Základní koncepce objektů

V rámci navrhované koncepce je území doplněno o nové stavební objekty. S ohledem na měřítko zpracování nejsou tyto podrobněji řešeny.

- „přelánění“ - adrenalinová atrakce s využitím stávajících pilířů „Staré dálnice“ - pouze varianta č.1, v případě realizace dálnice nerealizovatelné.
- šlapáky jako sezónní brod přes Svratku – kameny či betonové prvky osazené do řečiště s horní hranou 200mm maximálně nad běžným letním stavem vody.
- pavilon zázemí lanového centra a veřejná WC severně při areálu FC Dosta
Uvažovány jako jednoduché pavilony/kontejnery v minimalistickém tvarosloví. V případě WC možno navázat na systém využitý kolem Brněnské přehrady.
- pěší lávka na severním konci zástavby ulice U ZOO
- altány při trafostanici
- vyhlídkové molo nad řekou
- protipovodňové zídky při zastávce U ZOO
- zpevněné plochy piazzety při zastávce U ZOO a navazující schodišťová mola na nábřeží
- přesun mobilního stánku
- opalovací mola na levém břehu mezi zastávkou U ZOO a tramvajovým mostem
- pěší/cyklo lávka při tramvajovém mostu

4. Řešení dopravní infrastruktury

Řešené území je v současnosti přístupné pro automobilovou dopravu pouze v ulici U ZOO. Obsluha řešené plochy je dále zajištěna vjezdem přes chodníky při tramvajové zastávce „U ZOO“, kde má přístup IZS a správce toku (Povodí Moravy) na komunikaci podél břehu řeky. Pro případ nutnosti příjezdu vozidel větších rozměrů a vyšší tonáže je možný přístup přes

tramvajové těleso po dohodě s DpmB. Další vjezd regulovaný „zákazem vjezdu“ a limitovaný rozměry je možný „tunýlkem“ pod komunikací Obvodová z ulice Heyrovského. Území není průjezdné.

Řešeným územím prochází místní i regionální cyklistické trasy, existuje bohatá síť zaužívaných pěšin mimo zpevněné cesty. V bezprostřední blízkosti je trasována i mezinárodní cyklotrasa Eurovelo 4.

Území je přístupné i s využitím hromadné dopravy, při komunikaci Obvodová se nachází samostatné tramvajové těleso, v ulici U ZOO i v Obvodové vedou trasy nekolejové hromadné dopravy. Zastávka U ZOO tvoří přestupní uzel i pro příměstskou dopravu směrem na Veverskou Bítýšku.

Automobilová doprava

S ohledem na uvažované funkce řešených ploch nenavrhujeme zavlečení automobilové dopravy do území, toto považujeme za nevhodné.

I do budoucna proto považujeme za zásadní zachování příjezdu a obsluhy vodního toku přes chodník a trasu podél řeky.

V 2. variantě, která předpokládá realizaci R43 se počítá s úpravou komunikace Obvodová a tedy i rozšířením „tunýlku“ na plnohodnotnou komunikaci včetně chodníku (průjezdný profil není znám). Dále předpokládáme, že s ohledem na výškové uspořádání nemusí zůstat zachován příjezd přes tramvajové těleso, těžší vozidla se tak ke Svratce budou moci dostat pouze strany Kníniček.

V rámci našeho návrhu veřejných ploch pro rekreaci považujeme v území za zásadní vymezení cestní sítě pro pěší a cyklistickou dopravu tak, aby byly tyto v maximální míře od sebe odděleny všude tam, kde to prostorové poměry umožňují. Pokud by z prostorových důvodů byly stezky navrženy jako smířené, doporučujeme jejich šířku navrhovat vzhledem k předpokládané intenzitě provozu, tj. hlavní trasy ve větší šířce nikoliv v minimální, aby byl zachován bezpečný provoz.

Cyklistická doprava

Navrhujeme umožnit přístup do území prostoru zahrádek směrem od Přístavní a to jak přímo dolů k tunýlku, tak stezkou lesem přes navrženou trasu singletracku. Předpokládáme, že by se do území dala převést trasa regionální cyklotrasy „Brněnské kolečko“ tak, aby minula silniční komunikace až po výjezd do ulice Palcary. Rovněž uvažujeme napojení ve směru do Kníniček tak, aby cyklisté nevyužívali ulici U ZOO.

Pěší trasy

Navrhovaná cestní síť z velké části respektuje zaužívané trasy a je doplněna dalšími alternativními směry. Páteřní trasa podél řeky je přetrasována v souladu se zapracovávanými protipovodňovými opatřeními – tato cesta je i nadále uvažována pro základní údržbu toku a IZS v území.

Síť chodníků a cyklostezek je doplněna lávkami přes řeku Svratku. Stávající lávka pro pěší svou šířkou dnes stávajícímu provozu nevyhovuje. Je doplněna o lávku u mostního objektu pro tramvaje a automobily směrem k obchodním domům, další jsou navrženy od fotbalového areálu za stávající zástavbu ul. U ZOO a směrem do Kníniček. Jako alternativní řešení je jako přechod přes řeku navržen brod – z kamenných šlapáků. Jedná se však o sezónní záležitost.

Pěší a cyklistické trasy jsou navrhovány v několika typech řešení

- zpevněná cesta včetně IZS a údržby území

- podél řeky úsek od přehradní hráze po zastávku U ZOO, zčásti přetrasováno dle PPO
- podél tramvajové trati – stávající obsluha kolejiště
- od tunýlku k areálu FC Dosta – stávající komunikace

- dlažba s otevřenými spárami

- křižovatka u „tunýlku“ a piazzeta při zastávce U ZOO

- mlatová úprava

- podél dolní hrany lesa
- veřejné prostranství mezi piazzettou a pobytovým molem
- podél řeky mezi zastávkou U ZOO a mosty „u OBI“

- šlapáky v mlatové úpravě a dlažbě

- vyznačení cyklotrasy v úseku kolem zastávky U ZOO

- pěšina v krajině

- přes „Skalky“ a jejich ochranné pásmo
- v lese
- propojení od ulice Přístavní k tunýlku

Doprava v klidu

V území je dle platného ÚPmB plocha pro vybudování parkování. S ohledem na fakt, že považujeme území za hodnotné pro rekreaci obyvatel, tuto návrhovou plochu nevyužíváme. Zavlečení dopravy i ve smyslu parkování v řešeném území nepovažujeme za vhodné. Na výrobních výborech diskutované zvýšení požadavků na parkování v souvislosti s navrhovanými aktivitami v území navrhujeme toto řešit využitím parkovacích ploch v navazujících plochách – uvažovaná parkoviště při novém vstupu do ZOO BRNO na území Kníniček a záměr parkoviště pod Santonem (řešeno v rámci ÚS Přístavní).

Hluk z dopravy

Prakticky celé území je zatíženo hlukem z dopravy v ulicích Obvodová a U ZOO, v oblasti od zastávky U ZOO po mosty „u OBI“ dosahuje v denních hodinách až 60dB.

Hlukovou zátěž zčásti odstiňuje stávající protihluková stěna mezi silniční komunikací a tramvajovým tělesem při ulici Obvodová, podél této ulice je také izolační zeleň.

V rámci návrhu veřejných prostranství nejsou navržena další protihluková opatření.

5. Řešení technické infrastruktury

Navržené úpravy v řešeném území se stávajících inž.sítí s výjimkou nadzemního vedení VN a kabelových tras VO prakticky nedotknou.

Přeložku nadzemního vedení je nutno řešit podrobnější dokumentací po prověření vhodné trasy ideálně podzemního vedení se správcem sítě a všech zainteresovaných subjektů. Námí navržená trasa VO kopíruje nově navrhované pěší trasy ve 2. variantě řešení.

Přeložky VO se dají jednoduše přeložit dle podrobnější dokumentace a postupu výstavby.

Při úpravách svahů řeky bude nutné počítat s úpravami dvou výústních objektů dešťové kanalizace ze zástavby (Kníničky, Bystrc) a dvou zaústění občasných vodotečí (Palcary, chatová oblast) a Mnišího potoka.

Pokud se navrhnou v řešeném území nové objekty (na př. WC, vybavení hřišť ap.) bude nutné zajistit přípojky vody a hlavně přečerpávání splaškových vod pokud možno spojit s rekonstrukcí současného odkanalizování objektů hřiště Dosty (hospoda, šatny).

Případné kolize navržených umístění solitérů i alejí s ochrannými pásmy technické infrastruktury je nutno prověřit v podrobnější dokumentaci a dle skutečného stavu sítí v lokalitě upravit umístění jednotlivých prvků.

6. Závěry a doporučení

6.1 Vyhodnocení variant

Návrh je řešen ve dvou variantách – etapách.

1. varianta řeší úpravy tak, aby byl naplněn požadavek souladu s platným ÚPmB. Tato varianta je okamžitě realizovatelná. S ohledem na fakt, že se plochy nalézají v záplavovém území, jeví se varianta s ohledem na absenci nových oplocených objektů i do budoucna jako vhodnější.

2. varianta předpokládá nutnost změny ÚPmB, přeložky infrastruktury a masivní vypořádání majetkoprávních vztahů v lokalitě a možnost úprav dětského hřiště, jehož udržitelnost v současném provedení se předpokládá 10 let. V části berem zobrazuje 2. varianta oblast tak, jak bude vypadat po dokončení PPO.

6.2 Podklad pro zadání další územní studie veřejného prostranství – nepředpokládá se. 1.varianta je bez změny ÚPmB

Přílohy textové části:

- č.I Doklady, Záznamy z výrobních výborů
- č.II Fotodokumentace
- č.III Zeleň
- č.IV Mobiliář, vybavenost, materiály

GRAFICKÁ ČÁST

1.	Širší vztahy	1: 5000	
2.	Ortofotomapa	1: 2500	
3.	Problémový výkres	1: 2500	
4.	Hlavní výkres - pro rozhodování v území		1:1000
	A1		
	A2		
	Prostorové uspořádání a využití území ve variantě		1:1000
	B1		
	B2		
5.	Urbanistické řešení	1: 1000	
	A1		
	A2		
	B1		
	B2		
6.	Dopravní infrastruktura	1: 1000	
	A		
	B		
7.	Technická infrastruktura	1: 1000	
	A		
	B		
8.	Řezy	1: 500	
	A		
	B		
9.	Piazzetta	1: 200	
10.	Vizualizace		

Přílohy, které jsou součástí grafické části:

- P01 Výkres vlastníků pozemků
- P02 Návrh na změnu územního plánu

Územní studie veřejných prostranství Brno - Bystřec

TEXTOVÁ ČÁST

Příloha č. I

DOKLADOVÁ ČÁST

Záznamy z výrobních výborů, komunikace se zainteresovanými subjekty,
připomínky

Pořizovatel : Odbor územního plánování a rozvoje MMB
Kounicova 67
601 67 Brno

číslo smlouvy: 4117050110

Zpracovatel: Ing. arch. Barbora Jenčková
Architektonická kancelář
Jugoslávská 75a
613 00 Brno

Urbanistické řešení, koordinace:	Ing. arch. Jarmila Bambuchová Ing. arch. Kateřina Horáková Ing. arch. Tomáš Jenček Ing. arch. Barbora Jenčková
Dopravní řešení:	Ing. Kateřina Polesná
Zahradní a krajinná architektura:	Ing. Magdalena Mikšíková
Technická infrastruktura:	Ing. Vítězslav Vaněk

listopad 2018

Záznam

z prvního výrobního výboru na zpracování zakázky

„Územní studie veřejných prostranství v MČ Brno -Bystrc, Komín“

konaného dne 12.10.2017 v 9 hod.

v zasedací místnosti odboru Územního plánování a rozvoje Magistrátu města Brna
v Brně, Kounicova 67

Účastníci: dle prezenční listiny

Územní studie veřejného prostranství městská část Brno-Bystrc

Řešené území se nachází podél břehu Svratky od přehradní hráze po tramvajový a silniční most přes Svratku u OBI. Hranici tvoří dále ulice Obvodová, ulice U ZOO, pěší/cyklo stezka na levém břehu (Kníničky) a řeka Svratka.

Plocha tvoří zelený klín místního významu v těsném sousedství rekreační plochy celoměstského významu.

Řešená plocha je přístupná z větší části pouze pěšky či na kole, přístupnost pro IZS k hřišti je zajištěna pouze po chodnicích.

Plochou prochází regionální cyklistická trasa „Brněnské kolečko“, v těsném sousedství probíhá mezinárodní trasa Eurovelo č.1.

Pěší vstupy do řešeného území jsou od přehradní hráze po schodech či vyšlapanou pěšinou lesem, směrem od Kníniček po pěší lávce z levého břehu řeky, do ulice U Zoologické zahrady od Kníniček a u OBI, při tramvajového mostu, ze zastávky ZOO a „tunýlkem“ pod ulicí Obvodovou.

Z hlediska napojitelnosti na okolí vnímáme jako problém aktuální nemožnost pohodlně vstoupit do území shora – od tramvajové zastávky Přístaviště či parkoviště u přehrady – podél tělesa tramvajové trati.

Plochu lze rozčlenit na několik částí s různým charakterem a problémy:

les ve svahu

- neudržovaný, v ploše bez využití

zemědělská kultura/louka ve svahu a v rovině

- prošlapané místní trasy

nábřeží od hráze k hřišti

- z části je v řešeném území jen pravý břeh

- nutno zpracovat PPO – vybudování berem po obou březích

chatová kolonie

- rostlá neudržovaná zástavba

fotbalové hřiště včetně zázemí

- bez napojení na okolí, nejasný směr rozvoje

nábřeží pravé nad i pod zastávkou ZOO

- nejasná koncepce ploch

- vyšlapané cesty, neudržovaná zeleň

- požadavek na vybudování kapacitního pěšího napojení zastávka ZOO- OBI

tramvajový most- pěší průchod k OBI

- bez návaznosti na trasy v ulici U ZOO

nábřeží levé pod zastávkou ZOO

- pěší trasa, terasy pro slunění, přístup k vodě

ulice U ZOO

- nedávno přeřešena, není jasný záměr v rámci studie

Řešenou plochu vnímáme jako dva celky s odlišnou charakteristikou i potenciálem, které budeme v návrhu řešit odděleně v podrobnějším měřítku

1) úsek přehradní hráz – fotbalové hřiště včetně

2) úsek hřiště – tramvajový most

ad1)

Navrhujeme zachovat uzavřenost území vůči automobilové dopravě.

Rádi bychom využili přirozený potenciál různých charakterů ploch v hlavní části území. Tento chceme vyzdvihnout novým návrhem pěších tras v území, které budou zároveň tvořit předěl mezi jednotlivými charaktery a funkcemi ploch pro sport, rekreaci a pobyt veřejnosti. Plánované bermy vnímáme jako další možnost přístupu k řece a zpřístupňujeme je pro pobyt osob.

Navrhujeme nově propojit pěší/cyklo trasou území shora od ulice Přístavní. Nově navrhujeme pěší/cyklo lávku od fotbalového hřiště do ulice U ZOO.

Vize dalších možností v území

– po realizaci berem pěší přechod řeky – lanový most, kameny v řece.

- využití betonových pilířů staré dálnice pro zatraktivnění území – překonání řeky lanovkou

ad2)

Uvažujeme kompletně přeřešit trasy i výsadbu v území tak, aby byla zajištěna bezpečnost, přehlednost a využitelnost maxima plochy. Zatím podrobněji nerozpracováno, vyjma úvahy o nové pěší lávce před tramvajovým mostem ústící do ulice U ZOO v prostoru dnešního parkoviště, kde by možnost napojení na komunikační systém území byla logičtější a přehlednější i do budoucna.

OUPR MMB

- byly předány kontakty na městskou část, obec Kníničky, správce „Skalek“

- nutno zanést plochu bez platnosti územního plánu a plochu rezervy pro R43

Diskutovány směry rozvoje v lokalitě – za OBI, investiční záměr OŽP MMP na parkoviště pro ZOO v Kníničkách (nutno zjistit výslednou variantu a pracovat s jejími výstupy)

Územní studie veřejného prostranství městská část Brno-Komín

Řešená území se nachází v centrální části MČBrno-Komín:

1. lokalita Svratecká - vstup do spodní části centra od zastávky mhd Svratecká/ rekreační zóny na řece Svratce až po veřejný prostor kolem staré hasičky (Dělnická-Hlavní),
2. prostor mezi ulicí Vavříneckou a kostelem – pěší propojení centra a sídliště,
3. lokalita před hřbitovem (Chaloupky – Absolonova).

Jedná se o městské veřejné prostory, u kterých byly představeny problémy – především kolize individuální automobilové dopravy a pěší a cyklodopravy(1. a 3.území), případně celková zpustlost veř. prostranství před občanskou vybaveností-obchodem.

Prostory mají odlišný charakter, na který chceme v návrhu upozornit a budeme je řešit odděleně v podrobnějším měřítku – na 1. výrobním výboru byly lokality představeny v měřítku 1:500.

Ad 1)

Navrhujeme upřednostnit pěší a cyklodopravu před indiv. automobilovou dopravou, neboť zde převládá frekvence pohybu pasantů a cyklistů – upravit přístupovou ulici do centra na roveň pěší

zóny (se stávající občanskou vybaveností), s umožněním průjezdu automobilů do slepé ulice Dělnická a přeorganizovat zde dopravu v klidu tak, aby nekolidovala dále s pěší zónou, upravit zastávku Svratecká jako bránu do MČ. Kolem staré hasičky vymezit pěší zónu bez pohybu aut tak, aby obyvatelé MČ mohli pořádat slavnosti bez nutnosti záborů, vymezit shromažďovací prostor.

Ad 2)

Navrhujeme upravit veřejný prostor jako městský s parkovými prvky, ale neřešit jej jako park. Vybudovat vodící linii – lemující zeď oddělující zahrady RD od tohoto veř. prostoru, doplnit mobiliář, prověřit možnosti zásobovací komunikace k obchodu a oddělit ji přehlednou výsadbou živého plotu určité výšky, doplnit dosadbou stromové patro prostoru, vybudovat vodní prvek.

Ad 3)

Navrhujeme důsledně oddělit pěší dopravu před indiv. automobilovou dopravou / dopravou v klidu. Zahrnout do řešeného území i dopravu v klidu v části ulice Absolonova, neboť chceme vytvořit důstojný nástup do klidové zóny hřbitova, vymezit funkci parkování a funkci parku – rekreační zeleně, jelikož se vzájemně determinují, umožnit prioritně pěší nástup na hřbitov.

OUPR MMB

Je potřeba nechat potvrdit zadání ÚSVP na ÚMČ Brno – Komín vzhledem ke stabilizovanému území.

Zapsala: Jarmila Bambuchová, Kateřina Horáková, 17.10.2017

OUPR:

Záznam

z druhého výrobního výboru na zpracování zakázky

„Územní studie veřejných prostranství v MČ Brno - Bystrc“

konaného dne 6.12.2017 v 8:30 hod.

v zasedací místnosti odboru Územního plánování a rozvoje Magistrátu města Brna
v Brně, Kounicova 67

Účastníci: dle prezenční listiny

Územní studie veřejného prostranství městská část Brno, Bystrc

Zhotovitel zrekapituloval závěry provedených analýz území (limity/problémy), možnosti jeho rozvoje, navrženou koncepci – rekreační účel území, majetkoprávní vztahy v území, morfologii a navrhl rozčlenit návrh na 2 etapy – přímo realizovatelná a vize budoucnosti (navázaná na vypořádání majetkoprávních vztahů v území, přeložky sítí, realizaci R43).

1. etapa - návrh:

Rezerva R43 zachována, vstup od přehradní hráze – v lese navazujícím na přírodní památku Skalky u přehrady zbudovat trasy pro singletrack, propojit území přes stávající zahrádky, louka na severním úbočí lesa – doplnění výsadbou se sezónním akcentem (jarní cibuloviny, kvetoucí alej..)

Doplnění cestní sítě – na hranici louky a lesa, na hraně bermy (viz přírodě blízká PPO – Aquatis 2016), k tunýlku, spojnice s Přístavní, ke stávajícímu mostu pro pěší. Rozcestí za tunýlkem člení plochu na několik charakterů. Zdvojení cest pro pěší a cyklisty.

V areálu DOSTY vznikne minihřiště pro děti a tělocvičná hala pro zimní trénink, dnes trénink v Kníničkách, nutnost kultivace restaurace. Návrh vybudování nové lávky pro pěší u DOSTY s návazností na nový hlavní vstup do ZOO.

Dopravní obslužnost území – IZS jede přes chodník (napojení na sběrnou komunikaci při zastávce tramvaje ZOO), s DPMB možnost dohody při stavebních akcích – propojení území přejezdem přes koleje v horní části svahu.

Koncepce zeleně:

Berma – otázka možnosti rozředění vzrostlých stromů – krajinné zeleně

Svah – výukový ovocný sad, louka, sáňkoviště, vyhlídkové místo s posezením

Trojúhelník při tunýlku – louka s květem + kvetoucí alej + sluneční hodiny

Území u DOSTY – vysoké napětí=nemožnost výstavby, preference otevřených sportovišť (in-line okruh, streetball, badmintonová hřiště)

2. etapa – návrh:

DOSTA chce tréninkové hřiště i na pravém břehu Svatky – redukce veřejných ploch. Trasa R43 si vyžádá rozšíření tunýlku, cyklotrasa na Přístavní je ohrožena nebo leží ve stínu MÚK R43. Brod není myšlen jako celoroční atrakce, může být umístěn jen 20cm nad nejnižší hladinou dle vyjádření Povodí Moravy, vstup na vlastní nebezpečí. Dopravní obslužnost území – rozšíření tunýlku umožní plnou obslužnost osobními vozy až k hřišti DOSTA, IZS jede přes chodník (napojení na sběrnou kom. při zastávce tramvaje ZOO), s DPMB možnost dohody při stavebních akcích – propojení území přejezdem přes koleje v horní části svahu. UNIHOBBY – nově navrhované úpravy křižovatky, návrh nové pěší a cyklolávky v úrovni ulice Palcary (rozvojové území) směr Komín. Přesun zastávky autobusu na ulici U Zoologické zahrady směrem k nové lávce. Zdvojení cyklotras a pěších tras

v parku pod zastávkou ZOO – z důvodu bezpečnosti pěšího provozu. Pěší trasy jsou navrženy při řece s návazností na nové posezení s výhledem na Mniší horu.

Podél tramvajového tělesa v této části řešeného území - izolační zeleň. Zastávka ZOO využívá PPO – protipovodňové stěny lemují zastávku a slouží jako lavičky (výška 45cm) nebo bariéra vůči tramvaji. V tomto území je složitá technická infrastruktura, návrh se snaží zvětšit užitnou plochu pro lidi tak, aby byl zajištěn větší rozptyl, posunutí stánku, zpřehlednění území, vznik venkovní piazzetty (plocha bez sítí), venkovní čekárna, tržiště, mobilní stánky, mobiliář ke stání, sezení, poblíž hřiště pro pétanque. Propojení s řekou navrženo pomocí nábrežních pódíí, mola.

Zeleň: dosadba náhradní zeleně tak, jak je navrženo arch. Wagnerovou. Rastr ploch upraven dle náhradní výsadby.

Dětské hřiště Lidl – udržitelnost 10 let, lokalita je vhodná pro dětské hřiště, území uzavřít alejí, trafostanici DPMB odclonit živým plotem, doplnit altány. Vybavenost podél cesty – doplnění mobiliáře, výsadbou, altány. Levý břeh Svratky – kultivace rostlé pěšiny, schody k řece, mola na opalování (naproti parku u zast. ZOO). Ulice U Zoologické zahrady – zeleň již řešena, jen doplnit přechody pro chodce, případně zpomalovací prahy, rastr pro chodce by měl být hustší.

Diskuze:

MČ Brno-Bystrc: víceúčelová mola vyhovují, rekreační území + prvky v pořádku, chybí doprovodné služby při větší atraktivitě území (hygienické zázemí), plochy pro kultivovanou výstavbu služeb (občerstvení), cyklostezky odděleně od pěších tras v pořádku, tunýlek a jeho zprůjezdnění pro auta – mělo by se to řešit už nyní, zpracování 2.etapy s křižovatkou R43 by mělo v návrhu být. Dobře, že navyšujete počet lávek pro pěší, otázka brodu.

arch.Bambuchová: jak jste nakloněni rozvoji DOSTY na tomto břehu?

MČ Brno-Bystrc: jsme nakloněni rozšíření hřiště.

MO MMB: upozorňuje, že se pozemky vrací SPÚ

MČ Brno-Bystrc: na hlavní nábrežní trase by mělo být 2x veřejné WC.

Ovocné sady a půjčovna loděk – souhlas.

OUPR: Bude bezpečné sáňkování v sadu?

U ZOO je nyní rizikový střet cyklistické a pěší dopravy.

Půjčovnu loděk nutno umístit mimo biocentrum (viz výkres limit dle platné ÚPD).

arch Jenčková: Cyklostezka bude u zastávky v jiném režimu – cyklisto, sesedni z kola.

OÚPR: Zmiňuje lokální biocentrum.

arch.Bambuchová: Krajinná zeleň: co má vyšší váhu – PPO s redukcí zeleně nebo požadavek OŽP chránit vše?

OVLHZ: dle OVLHZ mají PPO vyšší váhu, neboť jsou zakotveny v ZUR, v řešených plochách nutný individuální přístup, lze hájit oba dva zájmy a musí to řešit a zohlednit podrobnější dokumentace.

OÚPR: nedá se jednoznačně říct, co má větší váhu, PPO i ÚSES jsou zakotveny v ZÚR

OŽP: V bermě to nemůže být tak hustě zarostlé jako dnes – v PPO bermy lze akceptovat kácení.

OVLHZ: Bermy jsou zásadní PPO, která se mají upřednostnit v tomto území před zdmi.

MČ Brno-Bystrc: Priorita PPO? Budete vstřícní?

OŽP: pokud studii OŽP odsouhlasí, stejně se nevyhneme ostatním zásahům do toku řeky

arch.Bambuchová: Dokumentace, zpracovaná spol. Aquatis – bylo vyjádření OŽP k PPO?

OVLHZ: Studie je podklad pro ZÚR, PPO jsou podkladem pro rozhodování v území

arch Jenčková: Do jaké míry lze bermy používat pro rekreační plochy, plácky, hřiště?

OVLHZ: Pokud lze prvky demontovat před povodněmi, lze umístit. –

OÚPR: musí být v souladu s PPO i ÚSES vyplývající ze ZÚR

arch Jenčková: Nutno řešit majetkové poměry v území, souhlas vlastníka s výsadbou, omezuje dotace i DOSTU

MO MMB: V minulosti byla snaha dělat výkupy pozemků, oslovovat vlastníky, nyní mají vlastníci neúměrnou představu o ceně.

MČ Brno-Bystrc: Udělejte 2. kolo oslovování vlastníků.

arch Jenčková: Problémy v území přetrvávají – je třeba zohlednit v přípravě nového ÚP, je účelné prosazovat stavby ve veřejném zájmu – novela SZ patrně umožní účelnější řešení.

MO MMB: Cestou vyvlastnění asi nepůjde. S Povodím Moravy se jedná o směnách pozemků.

KAM: V severnější části se návrh zdá být lépe řešen, v jižní – u druhého hřiště - není to krajina, ani město, co je to? Cesta kolem DOSTY je problematická – má to mít poloměstský charakter? Třeba dořešit a definovat.

OŽP upozorňuje:

- vodní tok, údolní niva a les jsou významné krajinné prvky (VKP) ze zákona č. 114/1992 Sb., o ochraně přírody a krajiny
- k zásahu do VKP bude nutné vydání závazného stanoviska orgánu ochrany přírody, tj. OŽP MMB
- k záměru (vybudování bermy v místech současného břehového porostu) bude nutné zpracovat biologické hodnocení v souladu s ustanovením § 67 zákona o ochraně přírody
- vybudováním singletracku dojde k dotčení ochranného pásma ZCHÚ přírodní památky „Skalky u Přehrady“ (částečně se dotkne i samotného území) – nutné projednat s příslušným orgánem ochrany přírody, tj. OŽP KÚJmK

K řešení:

OÚPR:

- doporučuje zakreslit vedení PPO
- do výkresů doplnit vrstevnice
- definujte výraz „luční louka“ - zvažte, zda by nebylo vhodnější použít zaužívaný pojem květnatá louka, doporučujeme v textové části přesněji popsat, o jaký typ navržené vegetace se jedná. Zároveň ať jsou pro návrh vegetace zohledněny stanovištní podmínky.
- je nutná koordinace návrhu s vedením ÚSES (v řešeném území se nachází lokální biocentrum a regionální biokoridor ÚSES) a s PPO.
- upozorňuje, že v řešeném území nachází přírodní památka Skalky u Přehrady a její ochranné pásmo, statut ochrany vychází ze zákona o ochraně přírody a krajiny. Je nutná koordinace návrhu singletracku a ochranného pásma PP Skalky u Přehrady. Zvážit vhodnost singletrack x blízkost ornitologického stanoviště.
- Pro doplnění: Regulativy ÚPmB k ochrannému režimu ÚSES: do lokálních prvků ÚSES je umístování staveb nepřípustné, u regionálních prvků pouze na základě projednaných územně plánovacích podkladů. Ze zákona o lesích vyplývá také „ochrana dotčených pozemků“ do vzdálenosti 50 m od okraje lesa (např. pro terénní úpravy aj.).
- Část vodního toku v řešeném území je v ÚPmB (výkres Plán využití území) vymezen jako VKP navrhovaný.

Návrh termínu 3.VV – konec ledna 2018

Zapsala: Barbora Jenčková, Jarmila Bambuchová, Kateřina Horáková, Hana Kubíčková, Šárka Sedláková, 20.12.2017

Záznam

z třetího výrobního výboru na zpracování zakázky

„Územní studie veřejných prostranství v MČ Brno - Bystrc“

konaného dne 27.2.2018 v 10:00

v zasedací místnosti odboru Územního plánování a rozvoje Magistrátu města Brna
v Brně, Kounicova 67

Účastníci: dle prezenční listiny

Územní studie veřejného prostranství městská část Brno, Bystrc

Zhotovitel představil rozpracovaný návrh, upravený dle výsledků předchozích požadavků. Nadále se pracuje s dvěma etapovými řešeními – 1. etapa přímo realizovatelná, která musí být v souladu s ÚPmB 2. etapa jako vize budoucnosti (navázaná na vypořádání majetkoprávních vztahů v území, přeložky sítí, realizaci R43).

Území je řešeno ve dvou částech, které jsou charakterově odlišné – území údolí pod přehradní zdí až po areál Dosty (severozápad) včetně a území od bývalé tramvajové smyčky po tramvajové a silniční přemostění Svratky - území zahrnující okolí hlavního dopravního uzlu MHD a vstup do území (jihovýchod).

Severozápad území:

Problémový výkres zachycuje stávající využití území (DOSTA, dětské hřiště a TS DPMB, stabilizované zahrádky a další), limity území – protipovodňová opatření, ochranná pásma (Skalky u přehrady, přehrada, ...), biocentrum

Návrh:

1. etapa – bez řešení R43:

Rezerva R43 zachována, vstup od přehradní hráze – v lese navazujícím na přírodní památku Skalky u přehrady trasy pro singletrack, v lese ornitologická stanoviště, louka na severním úbočí lesa – doplnění výsadbou se sezónním akcentem (jarní cibuloviny, kvetoucí alej..) – krajinářské úpravy.

Doplnění cestní sítě – na hranici louky a lesa, na hraně bermy (viz přírodě blízká PPO – Aquatis 2016), k tunýlku, spojnice s Přístavní, ke stávajícímu mostu pro pěší. Rozcestí za tunýlkem člení plochu na několik charakterů. Zdvojení cest pro pěší a cyklisty, navázání na stávající systém cyklotras. Nové propojení podél svahu nad tramvajovou tratí k přístavišti.

V areálu DOSTY zapracovány připravené záměry: minihřiště pro děti a tělocvičná hala pro zimní trénink, dnes trénink v Kníničkách, nutnost kultivace restaurace. Návrh vybudování nové lávky pouze pro pěší u DOSTY s návazností na nový hlavní vstup do ZOO.

Dopravní obslužnost území – IZS jede přes chodník (napojení na sběrnou komunikaci při zastávce tramvaje ZOO), s DPMB možnost dohody při stavebních akcích – propojení území přejezdem přes koleje v horní části svahu.

Berma pro rozliv povodňových vod dle koncepce PPOP – postupné úpravy vzrostlé zeleně

Svah – výukový ovocný sad, louka, sáňkoviště, vyhlídkové místo s posezením

Území u DOSTY – preference otevřených sportovišť (in-line okruh, streetball, badmintonová hřiště)

Alternativní přechody řeky : lanovka mezi mostními pilíři (adrenalinová trasa), brod přes řeku (není myšlen jako celoroční atrakce, může být umístěn jen 20cm nad nejnižší hladinou dle vyjádření Povodí Moravy, vstup na vlastní nebezpečí).

Zázemí pro uživatele území (WC, občerstvení) na místě nynějších chatků za DOSTOU, nelze umístit do části ploch kde je biocentrum.
Půjčovna loděk poblíž tohoto zázemí, mimo biocentrum.

2. etapa:

Nové tréninkové hřiště pro DOSTU i na pravém břehu Svratky – redukce veřejných ploch. Zapracovány záměry na trase R43 včetně rozšíření tunýlku. Dopravní obslužnost území – rozšíření tunýlku umožní plnou obslužnost osobními vozy až k hřišti DOSTA.

Jihovýchod území:

Problémy v území:

- poloha trafostanice DPmB
- přestupní uzel u zastávek tramvaje s neuspořádanou výsadbou
- břehy řeky – využití a nepropojenost cest
- užívání mostu pro tramvaje pěšími

Návrh:

1. etapa

Oddělení tras pěších a cyklistů, nová lávka pro pěší a cyklisty vyústěná naproti Unihobby – u ul. Palcary (rozvojové území) směr Komín. Přesun zastávky autobusu na ulici U Zoologické zahrady směrem k nové lávce. Zdvojení cyklotras a pěších tras v parku pod zastávkou ZOO – z důvodu bezpečnosti pěšího provozu. Pěší trasy jsou navrženy při řece s návazností na nové posezení s výhledem na Mniší horu.

Podél tramvajového tělesa v této části řešeného území - izolační zeleň. Je respektována koncepce PPO - zastávka ZOO využívá PPO – protipovodňové stěny lemují zastávku a slouží jako lavičky (výška 45cm) nebo bariéra vůči tramvajím.

Území u zastávek - návrh se snaží zvětšit užitou plochu tak, aby byl zajištěn větší rozptyl, posunutí stánku, zpřehlednění území, ale v území je složitá technická infrastruktura, návrh piazzetty jako místa pro setkávání, farmářské trhy (poloha volena na pozemku bez sítí) – zvážit vhodnost umístění v ploše KV, na jehož části je vymezen ÚSES, venkovní čekárna, mobilní stánky, mobiliář ke stání, sezení, poblíž hřiště pro pétanque. Propojení s řekou navrženo pomocí nábrežních pódíí, mola.

Zeleň: podél řeky úpravy zeleně vyplývající z PPO, dosadba náhradní zeleně ve vymezených plochách tak, jak je navrženo arch. Wagnerovou. Rastr ploch upraven dle náhradní výsadby.

Dětské hřiště Lidl – udržitelnost 10 let, lokalita je vhodná pro dětské hřiště, území uzavřít alejí, trafostanici DPMB odclonit živým plotem, doplnit altány. Vybavenost podél cesty – doplnění mobiliáře, výsadbou, altány.

Levý břeh Svratky – kultivace rostlé pěšiny, schody k řece, mola na opalování (naproti parku u zast. ZOO). Ulice U Zoologické zahrady – zeleň již řešena, jen doplnit přechody pro chodce, případně zpomalovací prahy.

2. etapa

Přeřešení ploch dětských hřišť úpravou měřítka, doplnění o zastíněné plochy – altán a plochy mimo vlastní pískoviště.

Diskuze:

MČ Brno-Bystrc:

Zásadní připomínky nejsou, detailní požadavky vyplynou po projednání.

Diskuse ohledně uzavření tunýlku pro dopravu – pokud území obsahuje řadu aktivit, bude tlak na dopravní obsluhu včetně automobilů. Zhotovitel odkazuje na záměry parkovišť pro ZOO v Kníničkách a pod Santonem, řešené území není vhodné pro zavlečení osobní dopravy (dopravní obsluha území umožněna je).

Dotaz na občerstvení, WC – zhotovitel navrhuje využití kapacit v areálu DOSTY a možnost umístění nových zařízení v sousedícím území – dnes chatky.

SÚ Brno Bystrc:

V území je patrný zájem investorů – jednoznačně třeba určit, zda platí zastavitelné plochy v území a pak je nutno umožnit dopravní přístup a parkování, pokud ne, využití je pouze pro zeleň, pak je třeba iniciovat změnu ÚPmB v území.

Povodí Moravy:

Protipovodňová ochrana neumožňuje zřídit oplocený areál v záplavovém území – nelze uvažovat oplocené hřiště. Veškerá přemostění nutno navrhovat nad úrovní Q100. U průchodů a řešení úpravy břehů nutno respektovat protipovodňové zdi. (převzít řešení dle studie Aquatisu) - Zhotovitel reaguje – jsou navrženy zdi nebo mobilní hrazení.

Do dokumentace zakreslit OP přehrady.

Možnost přechodu brodem musí počítat se značným kolísáním hladiny i v průběhu dne, problematické.

Vhodnějším řešením je návrh I. etapy (bez hřiště).

MČ Brno-Bystrc:

Úprava lávky u Palcarů – nutno řešit majetkové vztahy

OŽP: K postupnému kácení – požadavek zpracování biologického hodnocení, výsadby v bermách jsou pod ochranou OŽP.

Brod není legislativně stanoven.

MO: dětské hřiště Lidl – složitě hledána poloha mezi sítěmi, úpravy v této oblasti – nutno respektovat polohu stávajících sítí – zhotovitel si je vědom omezení v území

OÚPR: Návrh v I. etapě musí být v souladu s ÚPmB, úpravy zeleně v plochách DP a R lze navrhovat pouze jako dočasné využití, doplnit do výkresů řešení PPO

KAM: Je třeba lépe definovat území Piazzetty – jedná se o pobytový prostor, okolí frekventované a průchozí ... prezentovat záměr zhotovitele, jak území funguje.

Zapsala: Barbora Jenčková, Jarmila Bambuchová, 2.3.2018

PREZENČNÍ LISTINA

z 3. výrobního výboru konaného dne 27. 2. 2018 v 10:00 hod. na OÚPR MMB
ve věci zpracování územní studie veřejného prostranství
MČ Brno-Bystrc

Jméno	Organizace	Telefon/email	Podpis
Jaroslav PETR	MČ Bystrc	petra@bystrc.cz	
DARBOKA JENŤKOVÁ	ZHOTOVITEL	JENŤKOVÁ@VOLHY.CZ	
KATEŘINA HORÁKOVÁ	- -	katerina@monoblck.cz	
JARMILA BAMBUDIŤOVÁ	-a-	jarmila.bambudiora@ga	
T. KRAJČOVIČ	MČ BYSTRC		
MOTTLOVÁ BLANKA	MO MMB	mottlova.blanka@brno.cz	
David VESELÝ	POKODÍ MORAVY, s.p.	VESELÝ@PNO.CZ	
JANEBOVÁ BIBIANA	OULHZ MMB	janebova.bibiana@brno.cz	
KOSTKOVÁ EVA	OULHZ MMB	kostkova.eva@brno.cz	
NAVRÁTILOVÁ IVOUŠ	OZP MMB	navratilova.mouka@brno.cz	
KREJČOVÁ IVANA	OMČ BRNO, s.r.o.	krejcov@bystrc.cz	
NEVOTNÁ	OZP MMB	nevotna.dana@brno.cz	
HAJDOVÁ	OZP MMB	HAJDOVÁ.TATIANA@BRNO.	
SEDLÁKOVÁ	OÚPR MMB	4117	
JÁSKOVÁ	-a-	4143	
KUŘÁTKOVÁ	- -	4141	
POLEDNÍK	- -	4152	
KUBIČKOVÁ	- -	4103	
DAVID ZAJÍČEK	KAM BRNO	736 207 416	
IVANA PEUKÁNOVÁ	OÚPR MMB		

Ing. Monika Neshybová <neshybova@lesymb.cz> 7. 3.

komu: mně

Obrázky se nezobrazují. Zobrazit obrázky dole - Vždy zobrazovat obrázky z adresy neshybova@lesymb.cz

Vážená paní architektko,

Podle předběžného shlednutí Vám mohu zatím sdělit toto:

Ochranná pásma by měla být asi zcela bez problémů.

Co se týče staveb v lese, konkrétně singltreků, rádi bychom věděli podrobnosti a místo viděli fyzicky.

S těmito stavbami jsou trochu problémy s udržitelností, Může dojít jak ke zničení cesty při pracích v lese, tak k poničení lesa uživateli stezky. Tito cyklisté hledají adrenalin a stále si nacházejí nové pro ně atraktivní trasy, které mohou poničit stávající porosty a jejich obnovu (malé stromečky). Problém je taky se zodpovědností při případném úrazu.

Pokud by byl investorem investiční odbor města Brna, tak bychom rádi byli účastníky řízení, protože s největší pravděpodobností bychom měli tyto lokality následně svěřené do správy.

Děkuji za spolupráci.

Ing. Monika Neshybová

Lesy města Brna, a.s.

Křížkovského 247, Kuřim 664 34



Jste si jistí, že opravdu potřebujete vytisknout tuto zprávu a/nebo její přílohy? Myslete na přírodu a lesy.

From: Jarmila Bambuchová [mailto:jarmila.bambuchova@gmail.com]

Sent: Monday, March 05, 2018 12:10 PM

To: neshybova@lesymb.cz

Subject: Územní studie veřejných prostranství - Bystrc - vyjádření k záměru

Územní studie veřejných prostranství - Bystrc - vyjádření k záměru

Ripelová Renáta <ripelova.renata@kr-jihomoravsky.cz>
Komu: Jarmila Bambuchová <jarmila.bambuchova@gmail.com>

7. března 2018 15:27

Vážená paní inženýrko,

z přiložené mapy vyplývá, že vaším záměrem je doplnit cestní síť jednak v přírodní památce, ale i v ochranném pásmu. Obecně není v ochraně přírody poz. vně vnímáno ve zvláště chráněných území budovat jakékoli cesty, především singletrail. Mám ohledně cestní cítě pár dotazů: Bude se budoucím záměrem měnit stávající charakter prošlapané cesty (vedoucí přes přírodní památku od hráze)? Bude se na novou cestní síť vztahovat stavební povolení?

V zřizovacím předpise přírodní památky z roku 1989 je uvedené ve čl. 2, že veřejnos je vstup povolen jen po pravobřežním schodiš a dále z předpisu vyplývá, že mimo cesty je veřejnos vstup zakázán. V zákoně č. 114/1992 je pak uvedeno, že pro tuto kategorii je zakázána jakákoli změna nebo poškozování. Z výše uvedených předpisů tedy vyplývá, že i úprava či „legalizace“ stávající sítě v přírodní památce by pravděpodobně poléhala vydání souhlasu či výjimky ze zákazů u zvláště chráněných území, záleží na charakteru záměru. V ochranném pásmu je situace poměrně jednodušá a bylo by zde vhodné umís t veškeré změny.

Přeji pěkný den

Ing. Renáta Ripelová

odbor životního prostředí

oddělení ochrany přírody a krajiny

Krajský úřad Jihomoravského kraje

Žerotínovo nám. 3, 601 82 Brno

telefon: 541 651 573

e-mail: ripelova.renata@kr-jihomoravsky.cz

web: www.kr-jihomoravsky.cz

From: Jarmila Bambuchová [mailto:jarmila.bambuchova@gmail.com]
Sent: Tuesday, March 06, 2018 10:48 AM

Územní studie na veřejná prostranství – MČ Brno-Bystrc

Zpracovatel: Ing. arch Babora Jenčková

Přípomínky pořizovatele (květen) k zakázce odevzdané - 28.03.2018

Textová část ÚS vč. příloh

- kapitola 1.1 – limity využití území plynoucí z právních předpisů dle ÚAP – opravit text na znění: „ochranné pásmo nadzemního vedení VN – 20 m“
- objekt DPMB je stávající trakční měnič – v textu používat tento název (místo názvu trafostanice DPMB)
- v kapitole č. 5 Řešení technické infrastruktury změnit označení „volné vedení NN“ na „nadzemní vedení VN“, doplnit informaci o případné přeložce tohoto vedení, uváděné informace o vedení NN a jeho přeložce vypustit – jsou vzhledem k rozsahu zanedbatelné
- Kap. podklady ÚSES dle ZÚR - RK 1473 (podél Svratky) končí v RBC 230, poté navazuje RK 1471 v odkloněném směru od přehrady. V řešeném úseku jsou dle ZÚR pouze PPO. Oproti tomu dle ÚPmB – v řešeném území – regionální biokoridor a lokální biocentrum ÚSES
- Kap. 6.2. doplnit, že 1 varianta a je bez změny ÚPmB
 - vzhledem k tomu, že se jedná o veřejné prostranství, kde je stěžejní jeho „zelená“ složka, uvítáme alespoň krátký odstavec ohledně klima, srážkových poměrů a potencionální přirozené vegetaci v území, případně dalších určujících stanovištních podmínkách.

Grafická část ÚS

- chybí hranice řešeného území u všech výkresů

Pr 01_vv

- **Pr 03_zeleň** doplňte názvy taxonů české i latinské, studie není samozřejmě osazovací plán, přesto doporučujeme tuto přílohu trochu podrobněji rozpracovat, viz. výše.

01 – Širší vztahy

– legenda neodpovídá grafice

- jevy členit na limity využití území, na další specifické podmínky a na hodnoty v území dle ÚAP

2 – Ortofoto

- chybí legenda
- doplnit názvy ulic

03 - Problémový výkres

- v legendě doplnit význam plošného vyjádření, který nemá číselný popis, v legendě chybí popis použitých grafických značek
- velké množství kružnic čerchovanou čarou výkres znepřehledňují- jaký je jejich význam?

04– A1 Hlavní výkres

- doplnit do razítka- Varianta 1
- rozdělit v legendě limity využití území, specifické vlastnosti území, hodnoty s uvedením zdroje (ÚAP), omezení vyplývající z ÚPmB
- použít jenom ty jevy, které jsou v grafice- např. nejsou bývalé skládky
- v řešeném území jsou plochy B-R, B-BR?

04 -A2 Hlavní výkres

- doplnit do razítka- Varianta 2

04-B1 Hlavní výkres

- doplnit do razítka- varianta 1

V ÚPmB je plocha kolem „Piazzetty“ součástí návrhové a stabilizované plochy krajinné zeleně všeobecné s vymezeným ochranným režimem ÚSES. V hlavním výkrese je navržena plocha „A“ pozemky komunikací a prostranství místního významu s vymezeným ochranným režimem ÚSES. Musí být dodržen soulad s ÚPmB. Patří do výkresu B2.

Ochranné režimy ÚSES musí být provázány s konkrétní funkční plochou (nestavební) – podklad pro rozhodování.

04- B2 Hlavní výkres

- doplnit do razítka- varianta 2

05 - A1 Urbanismus návrh

- do výkresů 05 doplnit do razítka - Varianta 1, Varianta 2
- doplnit názvy ulic

05 – A2 Urbanismus návrh

05 – B1 Urbanismus návrh – do legendy doplnit význam fialové linie v jižní části řešeného území (v05-B2- není)

05 – B2 Urbanismus návrh

06 – A Doprava

- doplnit pro jakou variantu

06 – B Doprava

07- A Infrastruktura

- doplnit pro jakou variantu
- z legendy výkresu odstranit sítě, které se v řešeném území nevyskytují
- do výkresu promítnout navrhovanou zeleň (tak jak je to u ostatních zpracovaných studií veřejných prostranství)
- odstranit kolize navrhovaných stromů s vedením inženýrských sítí (zejména pod stávajícím nadzemním vedením VN 22 kV) – i s průmětem do ostatních výkresů

07- B Infrastruktura

- z legendy výkresu odstranit sítě, které se v řešeném území nevyskytují
- do výkresu promítnout navrhovanou zeleň (tak jak je to u ostatních zpracovaných studií veřejných prostranství)
- odstranit kolize navrhovaných stromů s vedením inženýrských sítí (zejména pod stávajícím nadzemním vedením VN 22 kV) – i s průmětem do ostatních výkresů

08 - A Řezy

- doplnit na jakém výkresu jsou vyznačeny řezy

08 - B Řezy

09 – Piazzetta

- vhodné doplnit do výkresu popis významu ploch

P02 – ÚPmB

- žlutá ZR – není – chyba
- doplnit do legendy označení záplavového území, styl linie ve výkresu neodpovídá grafice ÚPmB
- tmavě oranžová v části změn – není v legendě ?

Připomínky k vektorovým datům:

- Vykr.01 – v PDF, DGN – nejsou v legendě šrafované a vzorované plochy... (pouze zmínka, že v ÚAP) – *bylo patrně dohodnuto, že tak bude*
- Vykr.02 – nenalezen soubor *ortofoto_history1955.dgn*
- Vykr.03 – některé linie jinak zobrazeny v PDF a DGN (knihovny čar) – např. zelená čárkovaná podél Svratky
- Vykr.4A1,2 – problémy s čarami – např. rozhodnutí NSS R43 – liší se v DGN a PDF
- Vykr.04B1,2 - problémy s čarami – např. rozhodnutí NSS R43 – liší se v DGN a PDF
- Vykr.07A,B – špatně uživatelské čáry (tech. sítě, hranice rozhodnutí NSS); některé prvky chybí v legendě - např. modrá linie s trojúhelníky, hranice rozhodnutí NSS R43
- Vykr.08A,B – chybí kóty a souřadnice, také není totožné grafické vyjádření terénu (liší se od PDF)
- Vykr.P02 – špatně už. čáry ÚPmB v PDF

Připomínky KAM - Lokalita Bystrc

Obecné připomínky:

Piazetta:

Nepřesvědčivá dokumentace podoby piazetty, nesoulad výkresů, vizualizací a textové části. Nejasná je funkce „piazetty“ a nutnost jejího rozsahu.

Cyklostezka:

Vedení cyklostezky v místě piazetty přes šlapáky umístěné v mlatu je nesmyslné. Mlatový povrch či dlažba s otevřenými spárami na cyklostezce nejsou povrchy vhodné pro bruslaře ani cyklisty, jejichž pohyb se v území předpokládá (viz bruslařský ovál). Problematické je rovněž trasování cyklostezky s ostrými zlomy (rovněž i bruslařský ovál) a její šířka. Na rozcestích je předdimenzována jejich plocha, jak s ohledem na krajinný charakter, tak s ohledem na investiční náklady na zpevněné plochy.

Krajinářské řešení:

V úseku mezi fotbalovým hřištěm a piazettou je nepřesvědčivě řešena celková podoba prostranství. Prostor je velmi intenzivně zaplněn různými prvky a protnut cestami. Diskutabilní jsou prvky jako molo s výhledem, které nenabízí nic navíc oproti posezení na břehu nebo výhledu z lávky. Opalovací molo na levém břehu, u kterého lze očekávat intenzivní využití, by si zasloužilo lepší řešení přístupu od stávající lávky, než je současný stav.

Výrazně doporučujeme zachování stávající stromové zeleně zejména v prostoru kolem hřiště, kolem Svratky a podél tramvajové trati, což nevyklučuje vytvoření lokálních průhledů a „prosvětlení „ břehů – tedy varianta 1.

Zohlednění připomínek z května 2018

Bez výhrad byly zpracovány připomínky ve smyslu formálních i věcných chyb. Ke sporným bodům doplňujeme níže.

Připomínky KAM

Piazetta

Podrobnosti podoby piazetty je samozřejmě nutno rozpracovat v rámci podrobnější dokumentace.

Cyklostezka

Šlapáky v piazettě mají upozornit pěší na kolizi s cyklisty právě změnou povrchu a zároveň navést cyklisty k pokračování jejich stezky za piazettou.

Povrchy stezek jsou navrženy s ohledem na cyklisty, pěší i snahu o zachování vody v krajině. Pohyb bruslařů nepovažujeme v terénu za prioritní právě proto, že pro ně je navržen speciální tréninkový okruh cílený na děti a nácvik techniky a ne výkonnostní bruslaře.

Rozcestí jsou vědomě dimenzována s ohledem na předpokládané větší skupiny návštěvníků (školní mládež, rodiny), kdy taková skupina zablokuje kompletní stezku, pokud se zastaví a čeká na všechny účastníky místě odbočky.

Krajinářské řešení

Molo s výhledem nad hladinou řeky se od lávky liší zcela zásadně tím, že návštěvník pozorující tok řeky není rušen procházejícími a naopak neblokuje pohyb okolo. Posezení na břehu pak nabízí poněkud jinou perspektivu vůči řece.

Zachování stromové zeleně v prostoru kolem řeky není možné z titulu zadání a nutnosti respektovat do budoucna legislativu týkající se PPO a související údržby břehových porostů.

Územní studie na veřejná prostranství – MČ Brno-Bystrc

Zpracovatel: Ing. arch Babora Jenčková

Připomínky pořizovatele (říjen 2018) k zakázce odevzdané - 28.03.2018

Textová část ÚS vč. Příloh

Vypustit kap- 8. i kap. 7 (*ÚS neměla vyvolávat změnu ÚPmB, tak to nezdůrazňovat. Je to už uvedeno v kap. 6.)*

- do kapitoly 1.1 – limity využití území plynoucí z právních předpisů dle ÚAP doplnit bezpečnostní pásmo VTL plynovodu

Příloha 03 – ZELENĚ

- Latinské názvy taxonů uvádějte kurzívou, názvy kultivarů dle následujícího vzoru *Catalpa bignonioides* 'Nana', *Crataegus laevigata* 'Paul's Scarlet' (kultivar v apostrofech, kurzívou se nepíše).
- Opravte termín v textu + nadpis u obrázku str. I/2 na fastigiátní (fastigiátní taxon = sloupovitý habitus, nerozrůstá se příliš do šířky, vhodné někde pod čarou pojem vysvětlit, aby byl srozumitelný pro laickou veřejnost, studie jsou zveřejněny po schválení jejich využití na webu).
- Vhodné ke všem obrázkům doplnit titulek s identifikací taxonu
- Používejte termín *květnatá louka* (luční bylinná travní směs osiva).

Grafická část ÚS

01 – Širší vztahy – ochranné pásmo přehrady použít špatný font (chybí písmena s diakritikou).

04– A1 Hlavní výkres

- vypustit ochranné pásmo vodního zdroje – bylo zrušeno (modrá čerchovaná čára)
- otočit orientaci ochranného pásma nadzemního vedení VN (směrem k trase vedení)
- z legendy vypustit vedení ZVN a VVN – v řešeném území se nevyskytují (ponechat pouze VN) a rovněž odstranit ochranné pásmo elektronické komunikační sítě (jedná se pouze o ochranné pásmo podzemního kabelového vedení o šířce 1,5 m)

04 -A2 Hlavní výkres

- vypustit ochranné pásmo vodního zdroje – bylo zrušeno (modrá čerchovaná čára)
- otočit orientaci ochranného pásma nadzemního vedení VN (směrem k trase vedení)
- doplnit do legendy značku pro navržené kabelové vedení VN
- z legendy vypustit vedení ZVN a VVN – v řešeném území se nevyskytují (ponechat pouze VN) a rovněž odstranit ochranné pásmo elektronické komunikační sítě (jedná se pouze o ochranné pásmo podzemního kabelového vedení o šířce 1,5 m)

04-B1 Hlavní výkres

- vypustit ochranné pásmo vodního zdroje – bylo zrušeno (modrá čerchovaná čára)
- otočit orientaci ochranného pásma nadzemního vedení VN (směrem k trase vedení)
- otočit orientaci bezpečnostního pásma VTL plynovodu v jižní části řešeného území (směrem k trase plynovodu)

- z legendy vypustit vedení ZVN a VVN – v řešeném území se nevyskytují (ponechat pouze VN) a rovněž odstranit ochranné pásmo elektronické komunikační sítě (jedná se pouze o ochranné pásmo podzemního kabelového vedení o šířce 1,5 m)

04- B2 Hlavní výkres

- vypustit ochranné pásmo vodního zdroje – bylo zrušeno (modrá čerchovaná čára)
- doplnit zákres navržené kabelové trasy VN (tak jak je zakreslena ve výkrese 04A2) včetně doplnění značky do legendy
- otočit orientaci ochranného pásma nadzemního vedení VN (směrem k trase vedení)
- otočit orientaci bezpečnostního pásma VTL plynovodu v jižní části řešeného území (směrem k trase plynovodu)
- z legendy vypustit vedení ZVN a VVN – v řešeném území se nevyskytují (ponechat pouze VN) a rovněž odstranit ochranné pásmo elektronické komunikační sítě (jedná se pouze o ochranné pásmo podzemního kabelového vedení o šířce 1,5 m)

07- A Infrastruktura

- vyznačit rušenou část nadzemního vedení VN, která bude nahrazena navrženým podzemním kabelovým vedením v nové trase
- otočit orientaci ochranného pásma nadzemního vedení VN (směrem k trase vedení)
- doplnit do legendy výkresu značku pro ochranné pásmo vedení VN
- vypustit ochranné pásmo vodního zdroje – bylo zrušeno (modrá čerchovaná čára)
- doplnit navržené trasy VO dle textové části

07- B Infrastruktura

- vyznačit rušenou část nadzemního vedení VN, která bude nahrazena navrženým podzemním kabelovým vedením v nové trase
- dořešit připojení stávající trakční měřírny DPMB, jejíž stávající připojení na síť VN bude navrženou přeložkou nadzemního vedení VN dotčeno (měřírna je nyní připojena i ze stávajícího nadzemního vedení VN)
- otočit orientaci ochranného pásma nadzemního vedení VN (směrem k trase vedení)
- otočit orientaci bezpečnostního pásma VTL plynovodu v jižní části řešeného území (směrem k trase plynovodu)
- doplnit do legendy výkresu značky pro ochranné pásmo vedení VN a pro ochranné a bezpečnostní pásmo VTL plynovodu
- doplnit zákres sítě elektronických komunikací CETIN dle předaných podkladů
- vypustit ochranné pásmo vodního zdroje – bylo zrušeno (modrá čerchovaná čára)
- doplnit navržené trasy VO dle textové části

P02 – ÚPmB

Připomínky k vektorovým datům:

- Vykr.01 – ref. soubory připojeny k **leg_01.dgn** (proč?) a ne přímo k **vy_*.dgn** (k němu připojen **leg_01.dgn** s vnořenými připojeními referenčních s.); některé referenční v jiných podadresářích, nenalezeny- nastavit relativní cestu
- Vykr.02 – ref. soubory připojeny k **leg_02.dgn** a ne přímo k **vy_*.dgn**; některé referenční v jiných podadresářích, nenalezeny- nastavit relativní cestu
- Vykr.03 – proč jsou referenční soubory připojeny k **leg_03.dgn** a ne přímo k **vy_03_problemovy.dgn**? ; např. soubor 011(kat. mapa) je v jiném adresáři než 012, ... - dát do stejného; jsou-li soubory v jiném adres., nastavte relativní cesty u referenčních souborů
- Vykr.04A1,2 – viz výkresy 01,02,03
- Vykr.04B1,2 - viz výkresy 01,02,03
- Vykr.05A1,2 – viz výkresy 01,02,03
- Vykr.05B1,2 – viz výkresy 01,02,03
- Vykr.06A,B - viz výkresy 01,02,03
- Vykr.07A,B – viz výkresy 01,02,03; některé prvky chybí v legendě - např. modrá linie s trojúhelníky (PPO?)
- Vykr.08A,B – chybí kóty, souřadnice a další prvky v DGN oproti PDF
- Vykr.10 - O.K., ale nutno znovu zavést rastry
- Vykr.P01 – viz výkresy 01,02,03

Vykr.P02 – viz výkresy 01,02,03

Zohlednění připomínek zaslaných ke dni 5.10. 2018

Připomínky ÚMČ Brno - Bystrc

ad1)

Zpracování komunikace R43 do jedné z variant návrhu bylo součástí zadání. Nutnost respektovat územní rezervu pro tuto komunikaci vyžaduje i platná ÚPD nejen na úrovni ÚPMB, ale i v rámci PÚR, kdy územní rezerva vymezená v lokalitě odpovídá koridoru RDSO 1-A. Z našeho hlediska zpracovatele tedy nebylo možno tato fakta ignorovat.

ad2)

Plně souhlasíme s formulovaným požadavkem a jako zpracovatel doporučujeme jeho zpracování formou změny ÚpmB.

Zároveň upozorňujeme na fakt, že je třeba sledovat vývoj nového územního plánu v řešené lokalitě a i zde prosazovat požadavek městské části.

Koncept nového ÚPMB pracuje s dotčenou oblastí jako se stavební rozvojovou plochou!

(var1rozvojová plocha Bc-10

rozšíření sportovních ploch, napojení podjezdem pod Obvodovou

var2, var 3 mění se tvar/velikost rozvojové plochy Bc-10, řešeno prakticky shodně co do popisu funkcí a napojení)

ad3)

Součástí zadání bylo respektovat předaný návrh PPO. Nutnost respektovat uvovaná PPO vyplývá také z platných ZÚR JMK. Mimo úsek s navrženými „bermami“ je protipovodňová ochrana území v dokumentaci navržena variantně v provedení pevných stěn i stěn mobilních. Územní studie zobrazuje umístění stěn pevných proto, že s ohledem na respektování soukromého vlastnictví je tato varianta šetrnější, v oblasti veřejných ploch jsou stěny navrženy pouze tak vysoké, že je lze využít jako zídky k sezení. Změna varianty ochrany na mobilní stěny návrh veřejných prostranství prakticky nenaruší a je tedy z hlediska zpracovatele možná.

Připomínky pořizovatele

Bez výhrad byly zpracovány připomínky ve smyslu formálních i věcných chyb. Ke sporným bodům doplňujeme níže.

Řešení technické infrastruktury při trakční měničbě DpmB

Jak je uvedeno v textové části, jsme si vědomi nutnosti řešit ve větší podrobnosti definitivní umístění vhodné trasy a s ní i související napojení navazujících zařízení.

cituji z text. části:

..Přeložku nadzemního vedení je nutno řešit podrobnější dokumentací po prověření vhodné trasy ideálně podzemního vedení se správcem sítě a všech zainteresovaných subjektů. Námí navržená trasa VO kopíruje nově navrhované pěší trasy ve 2. variantě řešení.

Územní studie veřejných prostranství Brno - Bystřec

TEXTOVÁ ČÁST

příloha č. 2

Fotodokumentace

Pořizovatel : Odbor územního plánování a rozvoje MMB
Kounicova 67
601 67 Brno

číslo smlouvy: 4117050110

Zpracovatel: Ing. arch. Barbora Jenčková
Architektonická kancelář
Jugoslávská 75a
613 00 Brno

Urbanistické řešení, koordinace:	Ing. arch. Jarmila Bambuchová Ing. arch. Kateřina Horáková Ing. arch. Tomáš Jenček Ing. arch. Barbora Jenčková
Dopravní řešení:	Ing. Kateřina Polesná
Zahradní a krajinná architektura:	Ing. Magdalena Mikšíková
Technická infrastruktura:	Ing. Vítězslav Vaněk

Březen 2018







Územní studie veřejných prostranství Brno - Bystře

TEXTOVÁ ČÁST

Příloha č. 3

Řešení zeleně – obrazová příloha

Pořizovatel : Odbor územního plánování a rozvoje MMB
Kounicova 67
601 67 Brno

číslo smlouvy: 4117050110

Zpracovatel: Ing. arch. Barbora Jenčková
Architektonická kancelář
Jugoslávská 75a
613 00 Brno

Urbanistické řešení, koordinace:	Ing. arch. Jarmila Bambuchová Ing. arch. Kateřina Horáková Ing. arch. Tomáš Jenček Ing. arch. Barbora Jenčková
Dopravní řešení:	Ing. Kateřina Polesná
Zahradní a krajinná architektura:	Ing. Magdalena Mikšíková
Technická infrastruktura:	Ing. Vítězslav Vaněk

Březen 2018

Řešení zeleně

Stanovištní podmínky řešené lokality

Řešená lokalita je součástí Bystrcké kotliny podél řeky Svratky (součást Bobravské vrchoviny). Území je součástí klimatického regionu teplého (T2 dle Quitt). Typické je dlouhé léto, teplé a suché, velmi krátké přechodné období s teplým až mírně teplým jarem a podzimem a krátkou mírně teplou suchou až velmi suchou zimou, s velmi krátkým trváním sněhové pokrývky.

Roční oční úhrn srážek 550-700mm s maximy v červnu a červenci či v říjnu a listopadu, srážková minima jsou nejčastěji zaznamenána v prosinci či lednu.

Průměrné roční teploty se pohybují mezi 7-11°C, lednový průměr je -1°C, letní teplotní průměr je vyšší než 16°C.

Lokalita je součástí Brněnského bioregionu s teplomilnými a podhorskými úseky (2.vegetační stupeň – bukodubový), potencionální přirozenou vegetaci území tvoří Černýšová dubohabřina.

Zeleň ve zpracovávaném území je navržena s ohledem na přírodní charakter dané lokality .

LINIOVÁ ZELENĚŇ PODÉL CEST

Podél cyklostezky a pěších komunikací je řešena jednotnou liniovou výsadbou taxonů dřevin s možností výběru fastigiátních*) (buky - *Fagus sylvatica* 'Dawyck Purple', *Fagus sylvatica* 'Dawyck Gold', bobkovišeň *Prunus serrulata* 'Amonogawa'), středně korunných (bříza *Betula utilis* 'Doorenbos'), katalpa trubačovitá (*Catalpa bignonioides* 'Nana') či malokorunných (hloh obecný - *Crataegus laevigata* 'Paul's Scarlet') druhů dřevin.

Fastigiátní



Středně korunné tax.



Malokorunné tax.



*) fastigiátní = fastigiátní taxon, tedy sloupovitý habitus, nerozrůstá se příliš do šířky

OVOCNÝ SAD

Na úbočí svahu je navržena výsadba sadu plodících i neplodících druhů ovocných stromů v pravidelném a následně rozvolněném rastru. Druhovú skladbu bude upřesněna v podrobnější dokumentaci, uvažujeme například plodící jeřabiny (*Sorbus aucuparia*, *Edulis*), jabloně (*Malus*), slivoně (*Prunus domestica*), muchovníky (*Amelanchier*), neplodící slivoně a bobkovišně (*Prunus*).

Ovocné stromy plodící



Ovocné stromy neplodící



Vícekmeny



CIBULOVINY

Ve stinných podrostových místech okrajů lesa je navržena plošná výsadba cibulovin s výrazným jarním kvetením.

Šafrán jarní (*Crocus vernus*)



tulipán zahradní (*Tulipa* × *gesnerana* L.)



Česnek holandský (*Allium hollandicum*)



KVĚTNATÉ LOUKY

Plochy území a neosázené plochy podél toku jsou v návrhu osety výsevem květnatých luk s různým barevným účinkem kvetení.



Územní studie veřejných prostranství Brno - Bystřec

TEXTOVÁ ČÁST

Příloha č.4

Mobiliář, vybavenost, materiály

Pořizovatel : Odbor územního plánování a rozvoje MMB
Kounicova 67
601 67 Brno

číslo smlouvy: 4117050110

Zpracovatel: Ing. arch. Barbora Jenčková
Architektonická kancelář
Jugoslávská 75a
613 00 Brno

Urbanistické řešení, koordinace:	Ing. arch. Jarmila Bambuchová Ing. arch. Kateřina Horáková Ing. arch. Tomáš Jenček Ing. arch. Barbora Jenčková
Dopravní řešení:	Ing. Kateřina Polesná
Zahradní a krajinná architektura:	Ing. Magdalena Mikšíková
Technická infrastruktura:	Ing. Vítězslav Vaněk

Březen 2018

Vzorové prvky

pobytová mola



lavičky



kamenný brod



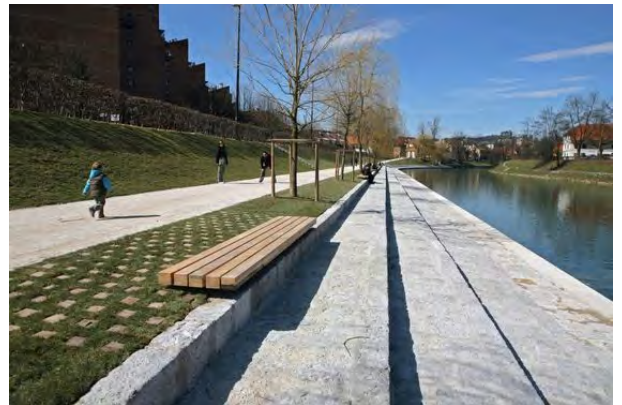
přelanění – lanovka



singletrack



pobytové schody



vyhlídkové molo



pétanque



analematické hodiny



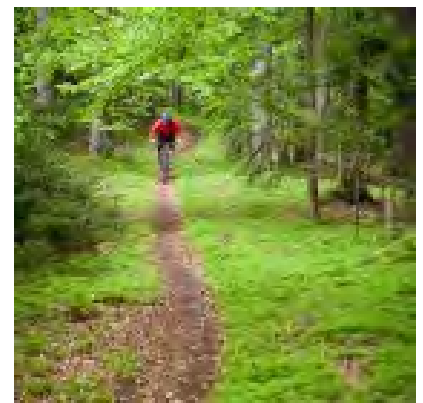
mlatové cesty



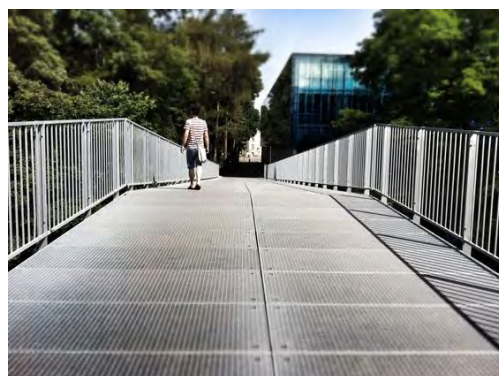
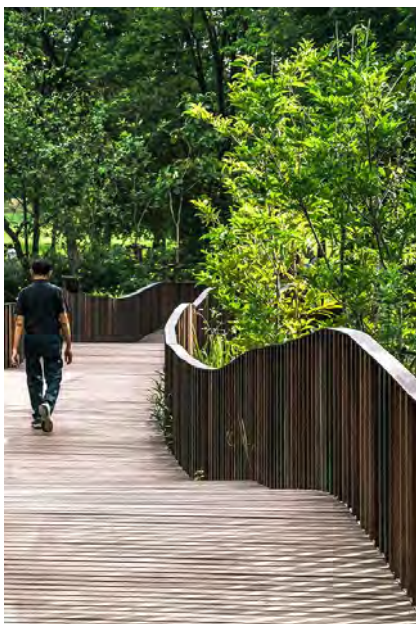
šlapáky



pěšina v krajině



lávky, mosty



altány



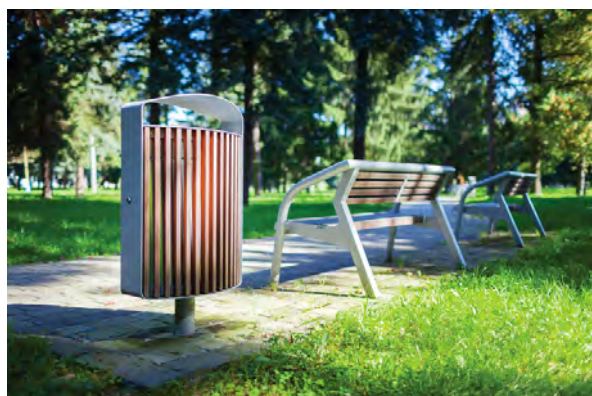
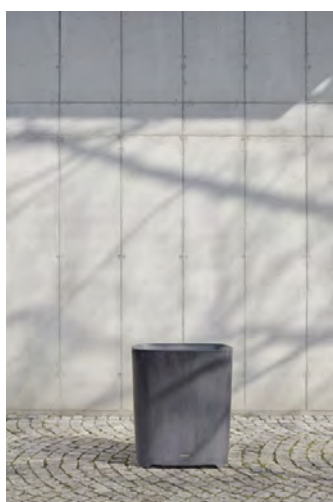
zpevněné plochy, osazení stromů do zpevněné plochy



ohniště, grily



další mobiliář



maloformátové dlažby, kombinace

