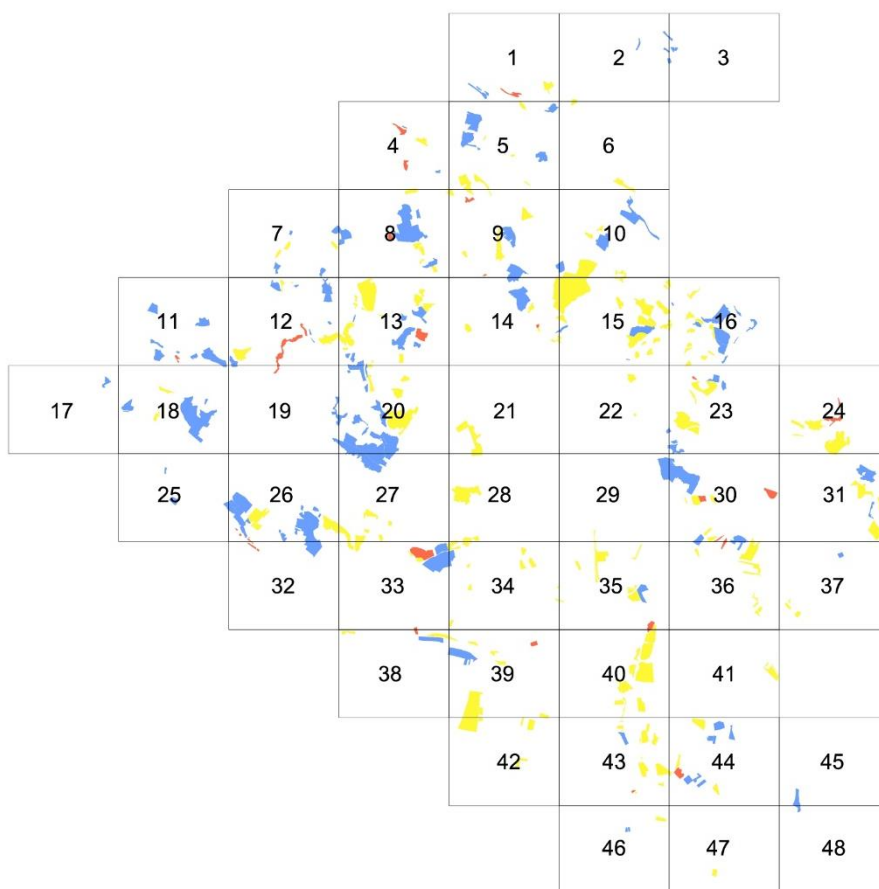


# Ú Z E M N Í S T U D I E

## Návrh využití zahrádkářských lokalit na území města Brna a n a l ý z a



**Obsah**

## Textová část

1.	Identifikační údaje	3
2.	Cíle a východiska pro řešení studie	4
3.	Analýza současného stavu	5
	Vymezení zahrádkářských lokalit	5
	Stavební využití zahrádkářských lokalit	7
	Využití zahrádkářských lokalit dle návrhu ÚPmB	8
	Plochy individuální rekreace sledované v rámci ÚAP	9
4.	Souhrn vyhodnocení	10
	Výsledky vyhodnocení lokalit	10
	Výsledky vyhodnocení lokalit ve vztahu k ÚPmB	10
	Závěrečné shrnutí	10
5.	Tabulková část	12
6.	Dokladová část	31

## Grafická část

**Analýza**

01	Analytická část	1 : 5 000
02	Analytická část – Celková charakteristika	1 : 25 000
03	Analytická část – Limity využití území – omezení vyplývající z právních předpisů	1 : 25 000
04	Analytická část – Ochranné režimy využití území a informace	1 : 25 000

**1. IDENTIFIKAČNÍ ÚDAJE**

Objednatel: Statutární město Brno  
Dominikánské nám. 196/1, 602 00 Brno

Zhotovitel: Ing.arch. Zbyněk Pech  
atelier ERA, sdružení architektů Fixel a Pech  
[redacted]  
adresa atelieru a pro korespondenci  
Hudcova 78, 612 00 Brno  
[redacted]  
[redacted]

Autorský kolektiv: Ing.arch. Zbyněk Pech  
Ing.arch. Jiří Fixel

Spolupráce: Odbor územního plánování MmB.  
Bc.Ing. Hana Kubíčková, Ing. Hana Malíková a kol.

Číslo smlouvy: 4118050922

Brno, duben 2018

## 2. CÍLE A VÝCHODISKA PRO ŘEŠENÍ STUDIE

### Důvody pořízení územní studie

Zahrádkářské kolonie či osady mají na území města Brna již dlouholetou tradici. V posledních letech dochází v mnoha zahrádkářských lokalitách zejména z důvodu socioekonomického vývoje společnosti k využívání daných území k jiným účelům, než bylo primárně určeno. V některých místech tak vzniká neřízená exploatace území pro účely, pro které nejsou zájmové lokality prozatím vhodně zajištěny (např. nevyhovující technická a dopravní infrastruktura, návaznost na zastavěné území a zastavitelné plochy, prostupnost území apod.). Nicméně plochy zahrad, sadů a zahrádkářských kolonií není možné v územním plánu automaticky považovat pouze za jakousi rezervu stavebních pozemků. Některé tradiční zahrádkářské kolonie nesporně zaslouží trvalé zachování jako historické struktury krajiny a některé ponechat dále k rekreaci s možností intenzivnějšího využití. Další zahrádkářské kolonie je vhodné ponechat vzhledem k jejich ekologickému, psychosociálnímu a sociálnímu významu v současné městské krajině. Část zahrádek v oblastech, kde je předpokládána zástavba, by mohla být ponechána například jako územní rezerva pro budoucí parky. Zcela jistě je účelné některé vhodné plochy zahrádek přeměnit na stavební pozemky. Přitom je ale třeba vyloučit možnost vzniku zastavěných území bez odpovídající infrastruktury.

Vzhledem k uvedeným skutečnostem je zřejmé, že se jedná o složitou problematiku. Náročné je i hledání koncepčního přístupu, který by měl vymezení daných ploch a jejich regulaci řešit komplexně pro celé území města Brna. Na toto téma bylo zpracováno již několik dokumentací, které posuzovaly stávající zahrádky, vyhodnotily, případně navrhly jejich budoucí potenciál a měly sloužit zejména jako podklad pro novou územně plánovací dokumentaci, například:

- „Generel zahrádek“, Brnoprojekt 1982,
- „Vyhodnocení zahrádkářských lokalit na území města Brna“, Ageris 2006,
- „Urbanistická studie Žebětín – Kopce“, atelier Tišnovka, 2004,
- „Územní studie Rekreační oblast přehrada, atelier ERA 2014.

Výše uvedené dokumentace se však ať už z důvodů procesních (pozastavené pořizování konceptu ÚPmB nebo zrušená „Aktualizace ÚPmB“) či ostatních (nezajištěná technická a dopravní infrastruktura, nedořešené majetkové vztahy) nepromítly formou změn do Územního plánu města Brna, což v některých lokalitách zkomplikovalo využívání a rozhodování o využití daného území. V současné době lze však podrobnější podklady týkající se zahrádek považovat ve většině případů za ne zcela aktuální.

Z výše uvedených důvodů byla provedena aktualizace a doplnění informací o stávajícím stavu zahrádkářských lokalit na území města Brna. Tento podklad byl v roce 2017 zpracován kolektivem pracovníků OÚPR MMB. Na základě tohoto podkladu je zpracována analytická část územní studie s grafickým výstupem a bilančními tabulkami.

### Cíle územní studie

Cílem územní studie je zejména vyhodnotit skutečný stav zahrádkových lokalit z hlediska extenzivního a intenzivního využití, rekreační a produkční funkce, potenciálu, míry a velikosti zastavění stavebními objekty a polohy v území apod. Na základě výsledků a závěrů provedeného rozboru rozčlenit zahrádkářské lokality na lokality pro ponechání funkce ploch s objekty pro individuální rekreaci se stávajícími regulativy, na lokality pro plochy s objekty pro individuální rekreaci s intenzivnějším využitím území (včetně návrhu jejich regulativů) a na lokality k jinému využití pro další rozvoj města, tak aby bylo dosaženo souladu se současnými vývojovými trendy společnosti.

### Účel územní studie

Územní studie „Návrh využití zahrádkářských lokalit na území města Brna“ má sloužit jako podklad pro nový ÚPmB, a také zejména jako aktuální podklad pro příslušnou dílčí část pořizované změny A191/15-0 („Úprava regulativů využití území související s rekreací“), která má být komplexně řešena až v novém ÚPmB.

## Vymezení řešeného území

Řešené území je vymezeno v rozsahu celého území statutárního města Brna v jeho katastrálních hranicích, v lokalitách fyzicky existujících zahrádek v rámci různých ploch s rozdílným způsobem využití vyjma Rekreační oblasti Brněnská přehrada, která je řešena samostatnou územní studií.

## 3. ANALÝZA SOUČASNÉHO STAVU

### Základní charakteristika

Do doby konce minulého století byly zahrádkářské lokality (osady) a zahrádky vnímány jako místa, kde obyvatelé především měst, pěstovali vlastní ovoce a zeleninu. Těmito produkty zásobovali své blízké a známe, případné přebytky pak prodávali do výkupen ovoce. Bylo to zároveň i místo aktivní každodenní rekreace.

V současnosti se situace výrazně mění. A to jak z důvodu aktuálního chování společnosti, tak z důvodu generační obměny vlastníků a nájemců zahrádek. Zahrádky se nezdědí po rodičích a prarodičích.

Starší generace využívá zahrádkářské lokality stále především pro pěstitelské účely. Zároveň vzniká skupina z řad mladé generace, která se čím dále aktivněji zabývá pěstováním biopotravin a bylin.

Druhá podstatná část střední a mladé generace využívá zahrádkářské lokality především k rekreačním účelům. Na pozemcích se rekonstruují nebo dostavují původní rekreační objekty a zmenšují se plochy pro pěstitelskou činnost. Volné upravené plochy jsou využívány pro rekreaci (grilovací posezení, bazény, trampolíny, atd.).

V některých lokalizačně atraktivních zahrádkářských lokalitách (přírodní prostředí města Brna, stávající rekreační oblasti, dobrá dopravní obslužnost) se rozvíjí výstavba plnohodnotných rekreačních objektů i nových rodinných domů. Obě formy jsou využívány často pro trvalé bydlení. Výstavba se často realizuje skrytou nebo nelegální formou. V těchto případech je původní podoba tradičního pěstitelského využívání zahrad zcela potlačena.

Posilování rekreačního a především obytného využívání zahrádkářských ploch přináší nové nároky na fungování a obsluhu území. Jde především o kontext s rozvojovými záměry města a předpoklady obsluhy dopravou a technickou infrastrukturou.

### Vymezení zahrádkářských lokalit

Na základě analýzy, doplňujících průzkumů a vyhodnocení vybraných charakteristik byly vymezené zahrádkářské lokality rozděleny do tří základních typů. Vedle velikosti objektů (legálních i nelegálních) a rozsahu zastavěnosti byl pro stanovení typu zahrádkářské lokality rozhodující převládající způsob využívání. To bylo odborným odhadem stanoveno především na základě textury a skladby ploch a objektů. Na základě převládající charakteristiky byly pro potřeby analytické části definovány tři typy zahrádkářských lokalit na území města Brna.

#### Zahrádkářská lokalita **ZL**

Z hlediska stavebního využití převládají drobné stavby a přístřešky. Tyto objekty slouží převážně k uskladnění zahrádkářských potřeb a zajišťují pouze základní servis pro pěstitele, neslouží primárně k rekreaci. Na většině plochy lokality převládá mozaika maloplošného pěstování rozličných zemědělských plodin na pravouhlých poličkách a záhonech. Pro pěstování je využívána většina využitelných ploch, převažují zahradní záhony nad zatravněním. Z hlediska parcelace převládá pravouhlý tvar a obdobná velikost parcel. Pozemky jednotlivých uživatelů jsou relativně malé (do 500 m<sup>2</sup>) a často nejsou vzájemně odděleny plotem, při častém využití společného oplocení zahrádkářské „osady“. Tento typ lokality je dostupný především pěší a hromadnou dopravou.

Chatová lokalita **CHL**

Z hlediska stavebního využití převládají objekty do 25 m<sup>2</sup> s maximální velikostí do 50 m<sup>2</sup>, v závislosti na atraktivnosti lokality. Tyto objekty mají rekreační charakter (umožňují přespání, stravování) a některé bývají upraveny i k sezónnímu bydlení. Tomu odpovídá i jejich vybavení. V některých lokalitách se vyskytují i objekty využívané pro plnohodnotné bydlení. Zatravnění pozemku převládá nad zahradními záhony. Těm je zpravidla určena pouze určitá část pozemku a mají často jen doplňkovou funkci, případně zcela chybí. Jednotlivé pozemky jsou středně velké, často však mají i několik tisíc metrů. Jejich uspořádání bývá často osově protažené a jsou téměř vždy odděleny oplocením. Tento typ lokality je dostupný (často s problémy) individuální automobilovou dopravou.

Transformační lokalita **TL**

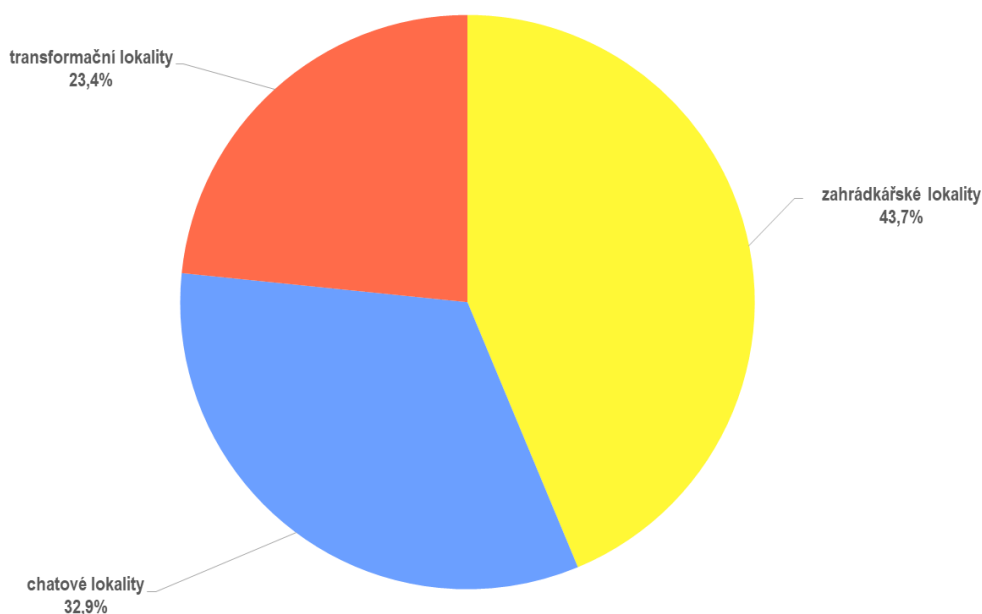
Lokality kde způsob a využití objektů umožňuje trvalé bydlení a to jak v objektech rodinných domů, tak objektů pro rodinnou rekreaci. S tím souvisí i intenzita využívání doplňkových staveb a rozsah zpevněných ploch. Lokality mají většinou zajištěnou dobrou dopravní a technickou obslužnost. Lokality s předpoklady pro transformaci na funkci bydlení.

Lokality opuštěné a zpustlé v okrajových částech zastavěného území. Lokality s předpoklady pro transformaci na krajinnou zeleň nebo opětovnému navrácení zemědělskému půdnímu fondu k zemědělskému využití.

Lokality uvnitř intenzivně zastavěného území. Lokality s předpoklady pro transformaci na rozličné formy městské zeleně.

**Bilance**

Typ lokality		rozloha (ha)	rozloha (%)
Zahrádkářské lokality	<b>ZL</b>	517,956	43,7%
Chatové lokality	<b>CHL</b>	389,702	32,9%
Transformační lokality	<b>TL</b>	277,087	23,4%
CELKEM		1 184,745	100,0%



## Stavební využití zahrádkářských lokalit

Na základě analýzy jednotlivých zahrádkářských lokalit a sledování vybraných charakteristik bylo možné definovat charakter a počet objektů ve vymezených zahrádkářských lokalitách.

Jako specifická kategorie analytické části je zjištění existence objektů, které pravděpodobně slouží jiným účelům než je zahrádkářská činnost nebo krátkodobá rekreace. V mnoha případech se jedná o nelegální využívání objektu. Existence těchto objektů, se zjištěnou lokalizací, bude hrát významnou roli v návrhové části územní studie.

### Kritéria pro identifikaci objektů pravděpodobně sloužícímu bydlení

- velikost objektu
- upravenost zahrady
- existence doplňkových stavby – bazény, garáže, přístřešky pro auta
- upravené předzahrádky se zpevněnou plochou pro stání automobilu, zpevněné příjezdy k domu
- relativně dostatečné dopravní připojení jednotlivých staveb a pozemků

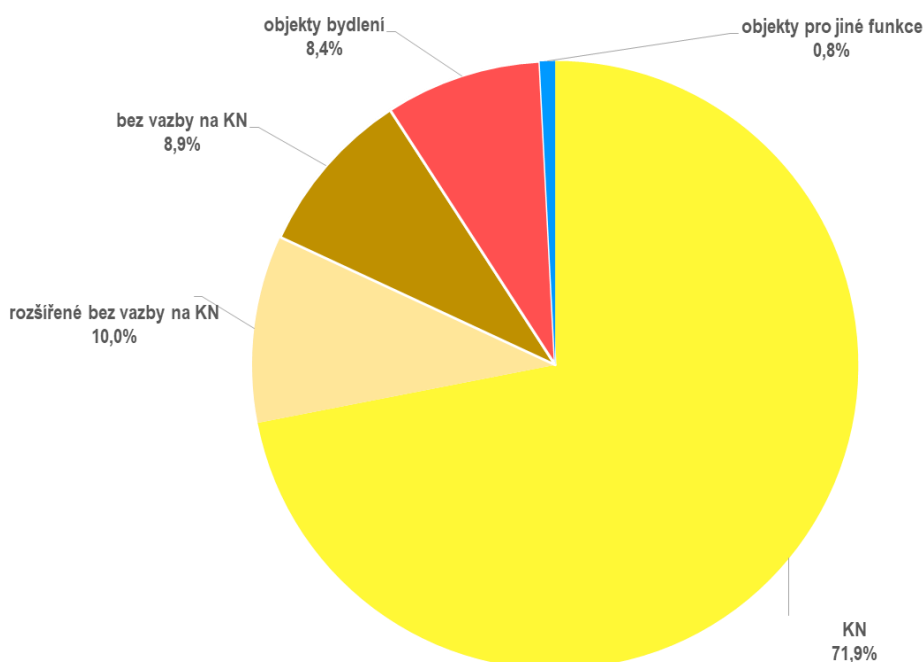
### Kritéria pro identifikaci objektů sloužící pro jiné funkce

- stavby a zařízení evidentně využívané pro zemědělské účely
- stavby využívané jako sklady, skladovací prostory a venkovní skladové plochy
- stavby provozované jako drobné dílny (autoopravny, atd.)
- občerstvovací, stravovací a klubová zařízení využívaná jak zahrádkáři, tak cyklisty a turisty (rekreační funkce)

Podrobné bilance z hlediska stavebního využití za jednotlivé lokality jsou obsahem tabulkové části analýzy.

### Celková bilance stavebních objektů

objekty dle KN	objekty rozšířené bez vazby na KN	objekty bez vazby na KN	objekty sloužící pro bydlení	objekty sloužící pro jiné funkce
6 012	832	746	698	68
71,9 %	10,0 %	8,9 %	8,4 %	0,8 %



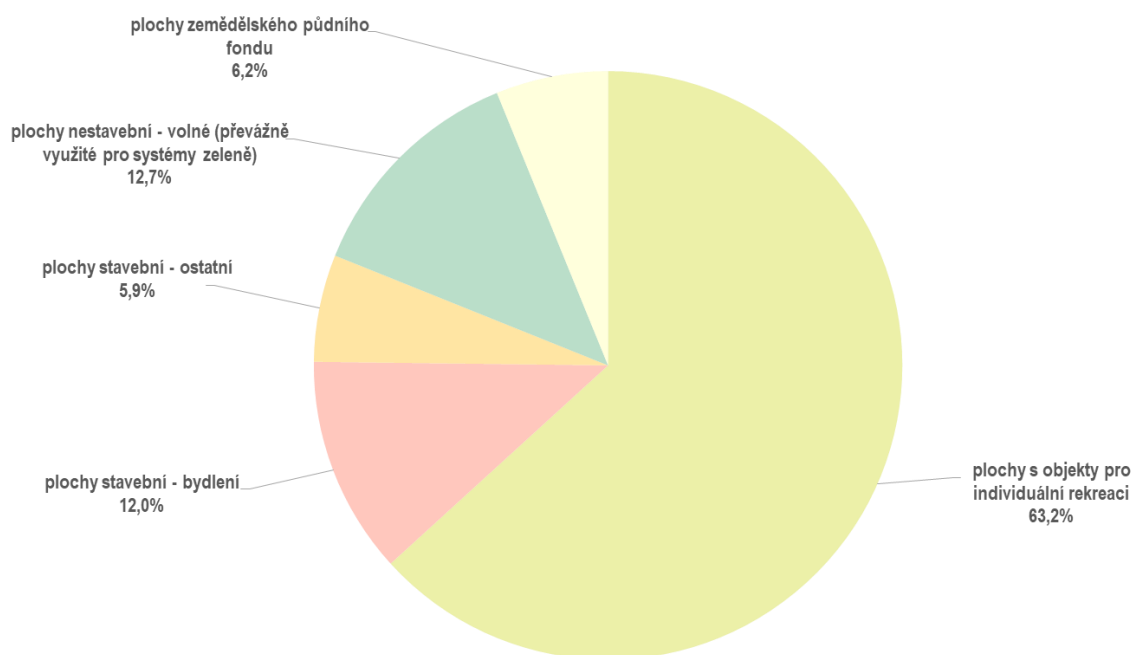
## Využití zahrádkářských lokalit dle návrhu ÚPmB

Vymezené zahrádkářské lokality byly posouzeny z hlediska využití území na vazbě na platný Územní plán města Brna.

Každá v analýze vymezená zahrádkářská lokalita byla z hlediska využití konfrontována s aktuálním ÚPmB. Podrobné bilance za jednotlivé lokality jsou obsahem tabulkové části analýzy.

### Bilance

	rozloha (ha)	rozloha (%)
Plochy s objekty pro individuální rekreaci	749,152	63,2%
Plochy stavební - bydlení	141,685	12,0%
Plochy stavební - ostatní	69,817	5,9%
Plochy nestavební - volné (převážně využité pro systémy zeleně)	151,043	12,7%
Plochy zemědělského půdního fondu	73,048	6,2%
CELKEM	1 184,745	100,0%





### Plochy individuální rekreace sledované v rámci ÚAP

Územně analytické podklady statutárního města Brna sledují v rámci aktuálního využití území města Brna plochy individuální rekreace. Využití území pro jednotlivé funkce je, dnes již dlouhodobě, sledováno od roku 2004.

Jedná se o plochy vymezené v rámci Generelů jednotlivých funkcí na území města a dle Průzkumů a rozborů ÚPmB (2004). Pro každé období aktualizace ÚAP byly tyto plochy konfrontovány s aktuálním využitím území a bilancovány.

Funkční plochy překryvné	Plocha (ha)	% <sup>*)</sup>	Plocha (ha)	%	Plocha (ha)	%	Plocha (ha)	%	Plocha (ha)	%	Plocha (ha)	%
Plochy zahrádek a zahrádkových kolonií	1 650	7,1	1 609	7,0	1 572	6,8	1 511	6,6	1 498	6,5	1 376 <sup>**)</sup>	6,0

Pozn.:\*) podíl na celkové ploše města

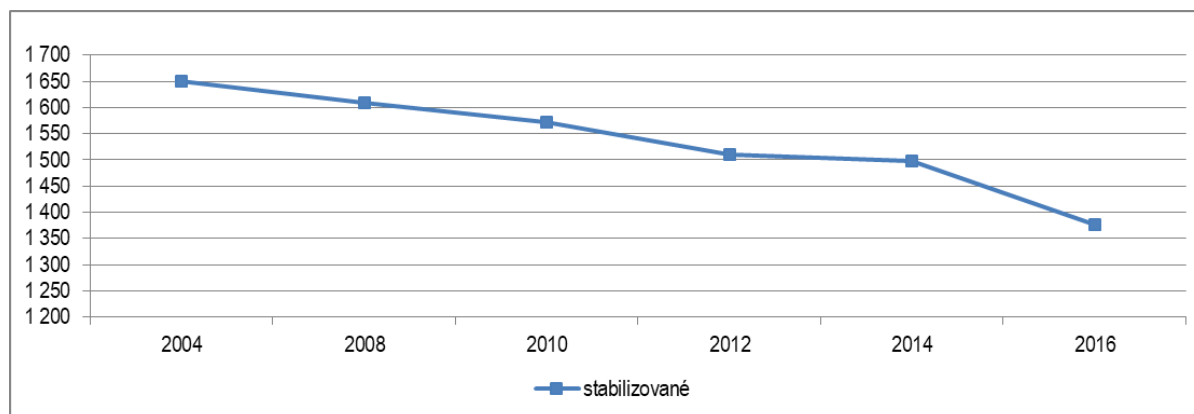
\*\*\*) po revizi vymezených ploch 2004

#### Plochy zahrádek

- 37 ha (2010) - 61 ha (2012) - 13 ha (2014) - 15 ha (2016)

Z hlediska sledovaného vývoje využití území města je možno konstatovat, že dochází k poklesu ploch využívaných jako zahrádky. Důvodem je změna využití na stavební plochy, především pak pro funkci bydlení.

V aktualizaci 2016 byla provedena revize využití ploch z roku 2004. Plochy vymezené a bilancované jako zahrádky, nacházející se v k.ú. Líšeň v rozsahu 106,7 ha, byly dle skutečného stavu přeřazeny do ploch zemědělsky obhospodařovaného ZPF.



## 4. SOUHRN VYHODNOCENÍ

### Výsledky vyhodnocení lokalit

V rámci analytické části územní studie řešící zahrádkářské lokality na území města Brna bylo vymezeno a identifikováno 352 lokalit.

Na základě provedené analýzy zahrádkářských lokalit ve městě Brně vyplývá, že více než třetina (44%) zahrádkářských lokalit je využívána jako zahrádky (zahrádkářské lokality ZL) a druhá třetina (33%) pak pro krátkodobou rekreaci (chatové lokality CHL). Skoro čtvrtina (23%) část sledovaných lokalit vykazuje znaky přechodu využití pozemků pro jiné účely (transformační lokality TL).

Dle výsledků analýzy územní studie zaujímají současné zahrádkářské lokality více jak tisíc hektarů (1 185 ha). Dle katastru nemovitostí ve vymezených zahrádkářských lokalitách nachází skoro 7 tisíc objektů (6 760). Z toho je přibližně 830 objektů rozšířeno nelegálně a přibližně 700 objektů je postaveno zcela nelegálně (objekty bez vazby na katastr nemovitostí).

Podrobná a kompletní analýza sledovaných jevů je předmětem tabulkové části dokumentace.

### Výsledky vyhodnocení lokalit ve vztahu k ÚPmB

Více než polovina vymezených zahrádkářských lokalit je v souladu s využitím území dle platného ÚPmB. Asi pětina lokalit je určena pro stavební využití, desetina lokalit pro plochy zeleně. Malá část vymezených lokalit nebyla územním plánem z roku 1994 vymezena. Vztah vymezených zahrádkářských lokalit, bude hrát významnou roli v návrhové části územní studie.

### Závěrečné shrnutí

Na základě bilancí ÚAP města Brna lze konstatovat, že zahrádkářských lokalit na území města Brna (a to včetně těch, kde již dnes převládá rekreační využívání) postupně a dlouhodobě ubývá. Za uplynulých cca 15 let se pokles odhaduje na zhruba pětinu jejich výměry. Většina v současnosti zaniklých lokalit byla zastavěna či je k zástavbě určena, pouze menší část byla opuštěna.

Stávající zahrádkářské lokality jsou celkově poměrně rovnoměrně rozděleny na lokality jak s maloplošným, pěstitelským využitím (hlavní s alespoň zřetelně převažující funkcí), tak pro rekreační využívání s odpovídajícími objekty. Poměrně významně jsou zastoupeny lokality se zřejmou přeměnou na jiné funkční využití.

Větší zastoupení neudržovaných pozemků se převážně vyskytuje v okrajových lokalitách s většími pozemky, kde zpravidla převažuje rekreační využívání.

Naopak se z různých důvodů v atraktivních lokalitách (okolí, poloha, dobrá přístupnost) častěji vyskytují objekty s parametry, které nedodržují či zcela ignorují platné regulativy. V širší návaznosti na obytné plochy se většinou jedná o stavby určené pro bydlení. V odlehlejších, pro rekreaci vhodnějších lokalitách, jsou to převážně naddimenzované rekreační objekty se sezónním bydlením. Uvedené zjednodušení však neplatí obecně a na různé typy rozměrných objektů můžeme narazit prakticky kdekoliv.

Nejlépe jsou udržovány zahrádkářské lokality skládající se z relativně malých, avšak intenzivně obhospodařovaných pozemků, kde převažuje pěstitelské využívání. Na těchto lokalitách jsou často činné komunitní sdružení zahrádkářů (zejm. ZO ČSZ), které většinou dodržují vlastní pravidla na využívání pozemků.

Předpokládá se, že významná část zahrádkářských lokalit by měla být podle svého typu a určujících charakteristik stabilizována. Část analýzou vymezených zahrádkářských lokalit bude v další fázi zpracování územní studie navržena k možné změně využití. Samostatnou skupinu pak budou tvořit lokality umožňující výstavbu objektů pro rodinnou rekreaci.

## 5. TABULKOVÁ ČÁST

### Stavební využití vymezených zahrádkářských lokalit

číslo lokality	KÚ	výměra lokality (m <sup>2</sup> )	využití území dle ÚPmB					typ lokality
			plochy s objekty pro individuální rekreaci	plochy stavební - bydlení	plochy stavební - ostatní	plochy nestavební - volné	ZPF	
1	Bohunice	4 030			115	3 915		ZL
2	Bohunice	12 694			12 694			ZL
3	Bohunice	207 913		102 654	43 235	62 024		TL
4	Bohunice	7 977				778	7 199	ZL
5	Bohunice	9 854			9 854			TL
6	Bohunice	36 064				36 064		ZL
7	Bohunice	50 274			50 274			CHL
8	Bosonohy	4 791	4 791					CHL
9	Bosonohy	21 562	19 258				2 304	CHL
10	Bosonohy	15 656	15 656					CHL
11	Bosonohy	24 152	24 152					CHL
12	Bosonohy	107 212	107 212					CHL
13	Bosonohy	103 484	101 645	1 839				CHL
14	Bosonohy	1 264	829	435				TL
15	Bosonohy	1 945		1 945				TL
16	Bosonohy	5 836		5 446		390		TL
17	Bosonohy	2 121		128	1 993			TL
18	Bosonohy	2 692		205		2 487		TL
19	Bosonohy	4 018		4 018				ZL
20	Bosonohy	18 870		9 733			9 137	ZL
21	Bosonohy	83 713	83 713					ZL
22	Bosonohy	18 287	18 287					CHL
23	Bosonohy	8 652	8 652					CHL
24	Bosonohy	314 115	253 647	52 840	2 539	5 089		TL
25	Bosonohy	4 896	4 896					CHL
26	Bosonohy	3 456				780	2 676	CHL
27	Brněnské Ivanovice	14 480	14 231		249			ZL
28	Brněnské Ivanovice	696			696			ZL
29	Brněnské Ivanovice	80 693	69 540		11 153			ZL
30	Brněnské Ivanovice	15 888			1 724		14 164	ZL
31	Brněnské Ivanovice	9 781	9 781					ZL
32	Brněnské Ivanovice	152 627	61 298		11 684		79 645	ZL
33	Brněnské Ivanovice	17 298				17 298		ZL
34	Brněnské Ivanovice	43 890		3 091	26 413	14 386		ZL
35	Brněnské Ivanovice	40 830		266	14 496		26 068	ZL
36	Brněnské Ivanovice	9 573		9 573				ZL
37	Brněnské Ivanovice	36 691	17 945	18 324		422		ZL
38	Brněnské Ivanovice	20 140		2 817	3 337	13 986		ZL
39	Bystrc	42 987	42 987					TL
40	Bystrc	12 009	2 928	9 081				CHL
41	Bystrc	97 464	91 489	5 975				CHL
42	Bystrc	25 482	16 200	9 282				CHL
43	Bystrc	1 660					1 660	ZL
44	Bystrc	62 302	35 911	15 283	11 108			ZL
45	Bystrc	73 525	73 525					TL
46	Bystrc	12 511	1 123	11 388				TL
47	Bystrc	3 450				3 450		CHL
48	Bystrc	1 551				1 551		CHL
49	Bystrc	30 957	30 957					CHL
50	Bystrc	9 974	9 188			786		ZL
51	Bystrc	3 822			2 863	959		CHL
52	Bystrc	15 508	15 508					CHL
53	Černovice	12 455				12 455		ZL
54	Černovice	73 998				73 998		ZL
55	Černovice	9 276		1 891	2 305	5 080		ZL
56	Černovice	8 741		4 082		4 659		ZL
57	Černovice	3 029		2 580		449		ZL
58	Černovice	3 097				3 097		ZL
59	Černovice	41 835	41 835					ZL
60	Černovice	48 396	48 396					CHL

číslo lokality	KÚ	výměra lokality (m <sup>2</sup> )	využití území dle ÚPmB					typ lokality
			plochy s objekty pro individuální rekreaci	plochy stavební - bydlení	plochy stavební - ostatní	plochy nestavební - volné	ZPF	
61	Černovice	22 545	20 717			1 828		TL
62	Černovice	62 074	58 428		3 646			ZL
63	Dolní Heršpice	14 039			14 039			ZL
64	Dvorska	44990	29 808				15 182	CHL
65	Holásky	17 637					17 637	ZL
66	Holásky	7 711		275	637	6 799		ZL
67	Holásky	1 338	699	639				ZL
68	Holásky	9 618	6 807	2 811				ZL
69	Holásky	738			738			ZL
70	Holásky	24 844	24 844					CHL
71	Holásky	1 894				1 894		ZL
72	Holásky	1 024				1 024		ZL
73	Horní Heršpice	10 558			10 558			ZL
74	Horní Heršpice	109 775	89 113	3 311	17 351			CHL
75	Horní Heršpice	10 268			10 268			ZL
76	Horní Heršpice	13 040		9 999	3 041			TL
77	Husovice	11 486				11 486		ZL
78	Husovice	23 818			320		23 498	ZL
79	Husovice	2 554			1 486	1 068		ZL
80	Chrlice	43 491	43 491					ZL
81	Chrlice	57 987	50 824	7 163				ZL
82	Chrlice	6 670				6 670		ZL
83	Chrlice	3 200	3 200					TL
84	Chrlice	1 543	1 543					ZL
85	Chrlice	16 843		16 843				ZL
86	Chrlice	4 081					4 081	CHL
87	Chrlice	4 284			4 284			CHL
88	Chrlice	14 421	14 421					ZL
89	Ivanovice	2 316				2 316		CHL
90	Ivanovice	24 118	17 817			6 301		TL
91	Ivanovice	24 287		1 002			23 285	ZL
92	Ivanovice	16 872	16 872					TL
93	Ivanovice	5 385					5 385	CHL
94	Ivanovice	108 675	108 675					CHL
95	Ivanovice	73 556	64 276				9 280	CHL
96	Jehnice	3 118	3 118					CHL
97	Jehnice	4 624	4 624					CHL
98	Jehnice	19 960				19 960		CHL
99	Jehnice	21 018	21 018					TL
100	Jehnice	12 589	12 589					ZL
101	Jehnice	30 660	30 660					CHL
102	Jundrov	7 704	3 480			1 320	2 904	CHL
103	Jundrov	13 458	6 389		6 410	659		CHL
104	Jundrov	3 080		3 080				CHL
105	Jundrov	66 504	40 297	1 876		24 331		CHL
106	Jundrov	9 769	3 476			6 293		CHL
107	Jundrov	53 260	50 377	2 883				CHL
108	Jundrov	32 818	32 818					CHL
109	Jundrov	9 094	7 759	1 335				CHL
110	Jundrov	66 746				66 746		CHL
111	Jundrov	55 942	55 942					CHL
112	Jundrov	228 300	217 765	10 535				CHL
113	Jundrov	146 218	138 398	7 820				CHL
114	Kníničky	5 107			5 107			CHL
115	Kníničky	12 877	12 877					ZL
116	Kníničky	10 307	1 928		5 799	2 580		ZL
117	Kníničky	19 170	10 759		8 411			CHL
118	Kníničky	1 074				1 074		ZL
119	Kohoutovice	9739	9 739					CHL
120	Komárov	11 151			11 151			ZL



číslo lokality	KÚ	výměra lokality (m <sup>2</sup> )	využití území dle ÚPmB					typ lokality
			plochy s objekty pro individuální rekreaci	plochy stavební - bydlení	plochy stavební - ostatní	plochy nestavební - volné	ZPF	
121	Komárov	1 933			1 933			ZL
122	Komárov	5 002				5 002		ZL
123	Komín	71 545	71 544					CHL
124	Komín	12 068					12 068	ZL
125	Komín	12 358	12 358					CHL
126	Komín	52 058	1 799	50 259				TL
127	Komín	26 763		26 763				TL
128	Komín	6 160					6 160	ZL
129	Komín	5 550				327	5 223	ZL
130	Komín	2 736					2 736	ZL
131	Komín	207 322	206 890			432		ZL
132	Komín	3 573				2 962	611	ZL
133	Komín	4 268			3 643		625	CHL
134	Komín	3 986	3 986					CHL
135	Komín	4 097	4 097					CHL
136	Komín	83 823	74 602	6 681		2 540		ZL
137	Komín	69 048	69 048					ZL
138	Komín	5 151			5 151			ZL
139	Komín	1 860		1 035		825		ZL
140	Komín	7 208			7 208			ZL
141	Komín	8 492				8 492		CHL
142	Komín	24 031				24 031		ZL
143	Komín	18 028		18 028				ZL
144	Královo Pole	12 719	12 719					ZL
145	Královo Pole	33 602	33 602					ZL
146	Královo Pole	29 096	27 281		1 815			ZL
147	Královo Pole	51 772	51 772					CHL
148	Královo Pole	18 840			961	17 879		ZL
149	Královo Pole	106 329	104 547	1 579	203			TL
150	Královo Pole	138 093	131 483	6 610				TL
151	Královo Pole	13 658	7 722	5 936				ZL
152	Královo Pole	3 878			3 878			ZL
153	Lesná	3 922	1 140		357	2 425		ZL
154	Lesná	18 849	18 849					ZL
155	Lesná	3 338	3 338					ZL
156	Lesná	23 015					23 015	ZL
157	Lesná	12 277			3 065	9 212		CHL
158	Lesná	4 954			1 654	3 300		ZL
159	Lesná	3 919			3 919			ZL
160	Lesná	1 477				1 477		CHL
161	Líšeň	4 957	1 906	3 051				TL
162	Líšeň	5 056	4 497	559				ZL
163	Líšeň	18 021		16 402		1 619		ZL
164	Líšeň	30 665	11 459	19 206				ZL
165	Líšeň	12 194	12 194					ZL
166	Líšeň	16 970	16 970					ZL
167	Líšeň	7 212	3 969	3 243				TL
168	Líšeň	22 252	3 670	18 582				TL
169	Líšeň	119 315	55 780	13 408			50 127	ZL
170	Líšeň	24 235		24 235				ZL
171	Líšeň	2 836		2 836				ZL
172	Líšeň	10 341	5 586			812	3 943	ZL
173	Líšeň	91 000	91 000					CHL
174	Líšeň	68 703	68 703					ZL
175	Líšeň	13 500	13 500					CHL
176	Líšeň	13 543	13 543					ZL
177	Líšeň	88 777	88 777					ZL
178	Líšeň	10 855					10 855	CHL
179	Líšeň	37 538	37 538					TL
180	Maloměřice	12 930		1 030		11 500		ZL

číslo lokality	KÚ	výměra lokality (m <sup>2</sup> )	využití území dle ÚPmB					typ lokality
			plochy s objekty pro individuální rekreaci	plochy stavební - bydlení	plochy stavební - ostatní	plochy nestavební - volné	ZPF	
181	Maloměřice	7 167				7 167		ZL
182	Maloměřice	7 511			7 511			ZL
183	Maloměřice	8 927	8 927					ZL
184	Maloměřice	9 513	9 513					ZL
185	Maloměřice	5 657	3 203	821	1 058	575		ZL
186	Maloměřice	4 017					4 017	TL
187	Maloměřice	83 544	83 544					ZL
188	Maloměřice	25 231	25 231					TL
189	Maloměřice	15 553				15 553		CHL
190	Maloměřice	9 760				9 760		ZL
191	Maloměřice	119 921	110 965		1 642	7 314		ZL
192	Maloměřice	25 877				25 877		ZL
193	Medlánky	13 842	13 842					TL
194	Medlánky	314 407	299 423	4 237		6 661	4 086	CHL
195	Medlánky	13 060	12 489				571	CHL
196	Medlánky	17 926	17 618	309				ZL
197	Medlánky	14 676	14 676					ZL
198	Medlánky	4 585	4 585					ZL
199	Medlánky	29 488				4 023	25 465	CHL
200	Medlánky	12 656			11 110	1 546		ZL
201	Mokrá Hora	2 652	2 652					ZL
202	Mokrá Hora	2 724				2 724		CHL
203	Mokrá Hora	3 579					3 579	ZL
204	Mokrá Hora	42 475	35 228	7 247				TL
205	Nový Lískovec	132 604	82 534	19 390		30 680		TL
206	Nový Lískovec	51 474	34 882			16 592		ZL
207	Nový Lískovec	32 201		32 201				TL
208	Nový Lískovec	7 463				7 463		ZL
209	Nový Lískovec	7 025				7 025		ZL
210	Nový Lískovec	9 358		4 406	4 108	844		ZL
211	Obřany	4 923	4 923					ZL
212	Obřany	11 303	11 303					ZL
213	Obřany	15 342	14 187			1 155		ZL
214	Obřany	82 900	82 900					ZL
215	Obřany	37 487		1 461			36 026	ZL
216	Obřany	2 317					2 317	CHL
217	Obřany	48 385	48 385					ZL
218	Obřany	15 759	15 759					ZL
219	Obřany	2 746	2 746					CHL
220	Obřany	77 736	77 736					TL
221	Obřany	76 349	76 349					TL
222	Obřany	4 605				4 605		ZL
223	Obřany	12 620		5 506		7 114		ZL
224	Obřany	4 146					4 146	ZL
225	Obřany	18 554		2 750			15 804	ZL
226	Obřany	16 407		13 857		2 550		ZL
227	Obřany	12 418	10 105			2 313		ZL
228	Obřany	12 569	12 569					CHL
229	Obřany	11 596	11 596					ZL
230	Obřany	27 080	26 309				1 771	CHL
231	Obřany	84 522	84 522					CHL
232	Obřany	7 365	7 365					CHL
233	Obřany	16 647	16 647					ZL
234	Obřany	39 536	32 820				6 716	CHL
235	Obřany	93 522	93 522					CHL
236	Obřany	7 078	6 300		778			CHL
237	Obřany	1 969				230	1 739	CHL
238	Obřany	17 542	15 012			2 530		CHL
239	Ořešín	30 960	11 196		6 844	2 244	10 676	ZL
240	Ořešín	12 708					12 708	ZL



číslo lokality	KÚ	výměra lokality (m <sup>2</sup> )	využití území dle ÚPmB					typ lokality
			plochy s objekty pro individuální rekreaci	plochy stavební - bydlení	plochy stavební - ostatní	plochy nestavební - volné	ZPF	
241	Pisárky	197 314	197 314					CHL
242	Pisárky	97 445	8 459	10 419	425	78 142		TL
243	Pisárky	49 926	20 926	29 000				TL
244	Přízřenice	288 254		288 254				TL
245	Přízřenice	11 528			11 528			ZL
246	Přízřenice	7 427			7 427			ZL
247	Přízřenice	6 955			6 955			ZL
248	Přízřenice	30 088		30 088				ZL
249	Přízřenice	15 346		15 346				ZL
250	Přízřenice	14 357			14 357			ZL
251	Přízřenice	7 785		7 785				ZL
252	Řečkovice	21 140	21 140					ZL
253	Řečkovice	13 301			13 301			ZL
254	Řečkovice	67 116	55 258	2 540	9 318			ZL
255	Řečkovice	13 471		4 431		9 040		TL
256	Řečkovice	29 442			25 357	4 085		ZL
257	Řečkovice	2 987					2 987	ZL
258	Řečkovice	9 636			3 367	6 269		ZL
259	Řečkovice	2 122		185		1 937		TL
260	Řečkovice	32 574			3 282	15 748	13 544	ZL
261	Řečkovice	19 621				19 621		ZL
262	Řečkovice	4 219				4 219		ZL
263	Řečkovice	5 687			2 539	3 148		ZL
264	Řečkovice	88 965	88 840			125		TL
265	Řečkovice	40 599	40 599					ZL
266	Sadová	3 925		3 925				TL
267	Sadová	2 992			2 992			ZL
268	Sadová	21 005			21 005			ZL
269	Sadová	33 484	32 247	1 237				CHL
270	Sadová	609 533	573 539	23 522		12 472		ZL
271	Slatina	8 532			1 937	6 595		ZL
272	Slatina	14 247					14 247	ZL
273	Slatina	5 423					5 423	TL
274	Slatina	10 649	10 649					TL
275	Slatina	52 289	52 289					CHL
276	Slatina	96 324	47 261			7 162	41 901	ZL
277	Slatina	28 322	13 659		14 663			ZL
278	Slatina	11 892				11 892		ZL
279	Slatina	6 005		5 311		694		ZL
280	Slatina	4 901		4 901				ZL
281	Slatina	6 420		5 573	847			ZL
282	Slatina	6 879		6 879				ZL
283	Slatina	7 702		5 801		1 901		ZL
284	Slatina	2 401		2 401				ZL
285	Slatina	11 628		4 923			6 705	ZL
286	Slatina	41 445	11 336				30 109	ZL
287	Slatina	2 286			2 286			ZL
288	Soběšice	12 069	12 069					ZL
289	Soběšice	8 660		1 152			7 508	ZL
290	Soběšice	82 012	73 722				8 290	TL
291	Soběšice	121 882	54 672			41 517	25 693	CHL
292	Soběšice	35 223	21 371	584			13 268	ZL
293	Staré Brno	151 530		84 570	21 741	45 219		ZL
294	Starý Lískovec	6 703	6 703					ZL
295	Starý Lískovec	6 961				6 961		ZL
296	Štýřice	24 120			12 881	11 239		ZL
297	Štýřice	6 840			6 840			ZL
298	Štýřice	38 752		18 340	765	19 647		ZL
299	Štýřice	4 026		4 026				ZL
300	Štýřice	7 771				7 771		ZL

číslo lokality	KÚ	výměra lokality (m <sup>2</sup> )	využití území dle ÚPmB					typ lokality
			plochy s objekty pro individuální rekreaci	plochy stavební - bydlení	plochy stavební - ostatní	plochy nestavební - volné	ZPF	
301	Štýřice	12 330			7 921	4 409		ZL
302	Štýřice	16 402			16 402			ZL
303	Štýřice	18 582			9 604	8 978		ZL
304	Tuřany	44 441		3 473	13 080	27 888		ZL
305	Tuřany	38 018	16 233		21 785			CHL
306	Tuřany	21 573	21 573					CHL
307	Tuřany	14 407		14 407				CHL
308	Tuřany	9 718			9 718			CHL
309	Tuřany	14 709				14 709		ZL
310	Tuřany	30 152		15 871		9 633	4 648	TL
311	Tuřany	23 932	23 932					CHL
312	Tuřany	13 554					13 554	CHL
313	Tuřany	14 618					14 618	CHL
314	Tuřany	18 265					18 265	ZL
315	Útěchov	8 346	8 346					CHL
316	Útěchov	10 466	10 466					TL
317	Útěchov	5 652	5 652					CHL
318	Útěchov	10 142	9 602			540		CHL
319	Útěchov	8 001	8 001					CHL
320	Veveří	36 994				36 994		ZL
321	Veveří	26 126				26 126		ZL
322	Veveří	70 371				70 371		ZL
323	Žabovřesky	12 849	12 849					CHL
324	Žabovřesky	99 707	95 307	4 400				CHL
325	Žabovřesky	48 212	6 554	35 615		6 043		TL
326	Žabovřesky	13 740	2 578	11 162				CHL
327	Žabovřesky	16 110		16 110				ZL
328	Žabovřesky	37 643			11 410	26 233		ZL
329	Žabovřesky	216 447			9 603	206 844		ZL
330	Žebětín	35 712	35 712					CHL
331	Žebětín	15 359	15 359					TL
332	Žebětín	40 558	40 558					TL
333	Žebětín	2 863	2 863					CHL
334	Žebětín	6 681	3 972			1 405	1 304	TL
335	Žebětín	18 674	18 674					CHL
336	Žebětín	41 924	35 028	6 896				TL
337	Žebětín	15 757		15 757				ZL
338	Žebětín	1 050				1 050		ZL
339	Žebětín	12 999	11 663			1 336		ZL
340	Žebětín	5 191	5 191					CHL
341	Žebětín	342 121	341 050	1 071				TL
342	Židenice	7 928			7 928			CHL
343	Židenice	7 943				7 943		CHL
344	Židenice	35 213	4 144	761	2 639	27 669		CHL
345	Židenice	11 018	5 780			5 238		CHL
346	Židenice	321 540	309 987	1 072		10 481		CHL
347	Židenice	3 017		3 017				ZL
348	Židenice	33 250		24 493	1 398	7 359		ZL
349	Židenice	17 994		17 994				TL
350	Židenice	13 329				1 531	11 798	ZL
351	Židenice	30 365			22 840		7 525	CHL
352	Židenice	9 544			3 527	6 017		ZL

typ lokality:

ZL - zahrádkářská lokalita

CHL- chatová lokalita

TL - transformační lokalita



## **Využití zahrádkářských lokalit dle návrhu ÚPmB**

číslo lokality	KÚ	výměra lokality (m <sup>2</sup> )	charakter objektů (počet)								typ lokality	kategorie objektů (počet)		
			bez objektů	objekty - stavba dle KN celkem	objekty - stavba s č.p.	objekty - rozestav.	objekty - rozšíření bez vazby na KN	objekty bez vazby na KN	objekty pravděpodobně sloužící pro bydlení	objekty pravděpodobně sloužící pro jiné funkce		ZL, CHL, TL	do 25 m <sup>2</sup>	25 - 80 m <sup>2</sup>
1	Bohunice	4 030	x	1	0	0	0	0	0	0	ZL	1	0	0
2	Bohunice	12 694	x	9	0	0	0	0	0	0	ZL	9	0	0
3	Bohunice	207 913	x	128	5	0	1	8	5	0	TL	112	21	3
4	Bohunice	7 977	x	1	0	0	0	1	0	0	ZL	1	1	0
5	Bohunice	9 854	x	4	1	0	0	1	1	0	TL	3	1	1
6	Bohunice	36 064	x	11	0	0	0	5	0	0	ZL	11	5	0
7	Bohunice	50 274	x	54	0	0	1	1	0	0	CHL	53	2	0
8	Bosonohy	4 791	x	8	0	0	5	2	1	0	CHL	3	5	2
9	Bosonohy	21 562	x	12	0	0	9	1	1	0	CHL	3	10	0
10	Bosonohy	15 656	x	8	0	0	1	1	2	0	CHL	2	7	0
11	Bosonohy	24 152	x	9	0	1	4	1	3	0	CHL	0	7	3
12	Bosonohy	107 212	x	46	0	1	2	1	1	0	CHL	30	15	2
13	Bosonohy	103 484	x	40	0	0	7	5	3	1	CHL	21	19	5
14	Bosonohy	1 264	x	1	0	0	0	1	0	0	TL	0	2	0
15	Bosonohy	1 945	ano	0	0	0	0	0	0	0	TL	0	0	0
16	Bosonohy	5 836	x	13	0	0	1	1	1	0	TL	1	12	0
17	Bosonohy	2 121	x	2	0	0	0	0	0	0	TL	2	0	0
18	Bosonohy	2 692	x	12	1	0	0	1	3	0	TL	7	6	0
19	Bosonohy	4 018	x	1	0	0	0	0	0	0	ZL	0	1	0
20	Bosonohy	18 870	x	1	0	0	1	2	1	0	ZL	0	1	2
21	Bosonohy	83 713	x	18	0	0	5	4	0	2	ZL	8	13	1
22	Bosonohy	18 287	x	14	0	0	7	1	3	0	CHL	5	7	3
23	Bosonohy	8 652	x	2	0	0	1	2	0	1	CHL	0	4	0
24	Bosonohy	314 115	x	115	2	0	14	11	12	0	TL	47	59	20
25	Bosonohy	4 896	x	3	0	0	0	0	0	0	CHL	1	2	0
26	Bosonohy	3 456	x	1	0	0	0	1	0	0	CHL	0	2	0
27	Brněnské Ivanovice	14 480	x	2	0	0	0	0	0	0	ZL	0	2	0
28	Brněnské Ivanovice	696	x	1	0	0	0	0	0	0	ZL	1	0	0
29	Brněnské Ivanovice	80 693	x	29	0	0	0	0	0	0	ZL	24	5	0
30	Brněnské Ivanovice	15 888	x	5	0	0	0	2	0	0	ZL	5	2	0
31	Brněnské Ivanovice	9 781	x	6	0	0	1	1	1	0	ZL	4	2	1
32	Brněnské Ivanovice	152 627	x	40	0	0	8	4	4	1	ZL	22	15	7
33	Brněnské Ivanovice	17 298	x	4	0	0	0	0	0	0	ZL	4	0	0



číslo lokality	KÚ	výměra lokality (m <sup>2</sup> )	charakter objektů (počet)								typ lokality	kategorie objektů (počet)		
			bez objektů	objekty - stavba dle KN celkem	objekty - stavba s č.p.	objekty - rozestav.	objekty - rozšíření bez vazby na KN	objekty bez vazby na KN	objekty pravděpodobně sloužící pro bydlení	objekty pravděpodobně sloužící pro jiné funkce		ZL, CHL, TL	do 25 m <sup>2</sup>	25 - 80 m <sup>2</sup>
34	Brněnské Ivanovice	43 890	x	8	0	0	0	0	0	0	ZL	3	4	1
35	Brněnské Ivanovice	40 830	x	7	0	0	0	1	2	0	ZL	4	4	1
36	Brněnské Ivanovice	9 573	ano	0	0	0	0	0	0	0	ZL	0	0	0
37	Brněnské Ivanovice	36 691	x	3	0	0	0	0	0	0	ZL	3	0	0
38	Brněnské Ivanovice	20 140	x	3	0	0	0	0	3	0	ZL	1	4	1
39	Bystrc	42 987	x	34	0	0	0	11	1	8	TL	2	25	8
40	Bystrc	12 009	x	8	0	0	0	3	1	2	CHL	0	8	1
41	Bystrc	97 464	x	63	0	0	0	15	6	6	CHL	19	44	6
42	Bystrc	25 482	x	15	1	0	0	5	2	2	CHL	4	8	5
43	Bystrc	1 660	x	1	0	0	0	0	0	0	ZL	1	0	0
44	Bystrc	62 302	x	29	0	0	0	4	12	0	ZL	14	24	3
45	Bystrc	73 525	x	168	4	0	0	29	5	36	TL	45	110	18
46	Bystrc	12 511	x	22	0	0	0	4	0	0	TL	4	17	1
47	Bystrc	3 450	x	5	0	0	0	2	1	1	CHL	1	5	0
48	Bystrc	1 551	x	7	0	0	0	0	0	0	CHL	1	6	0
49	Bystrc	30 957	x	21	0	0	0	2	3	1	CHL	9	15	0
50	Bystrc	9 974	x	10	0	0	0	1	0	1	ZL	5	4	1
51	Bystrc	3 822	x	11	0	0	0	2	1	0	CHL	5	7	0
52	Bystrc	15 508	x	11	0	0	0	2	0	0	CHL	3	7	1
53	Černovice	12 455	x	2	1	0	0	0	0	1	ZL	0	1	1
54	Černovice	73 998	ano	0	0	0	0	0	0	0	ZL	0	0	0
55	Černovice	9 276	ano	0	0	0	0	0	0	0	ZL	0	0	0
56	Černovice	8 741	x	6	0	0	0	1	0	1	ZL	5	1	0
57	Černovice	3 029	x	0	0	0	0	0	2	0	ZL	0	2	0
58	Černovice	3 097	x	0	0	0	0	0	3	0	ZL	0	3	0
59	Černovice	41 835	x	6	1	0	0	1	3	2	ZL	3	3	3
60	Černovice	48 396	x	4	0	0	0	0	6	2	CHL	4	6	0
61	Černovice	22 545	x	8	0	0	0	2	2	2	TL	4	4	2
62	Černovice	62 074	x	11	0	0	0	2	4	4	ZL	4	9	2
63	Dolní Heršpice	14 039	x	8	0	0	0	0	5	0	ZL	8	5	0
64	Dvorská	44990	x	15	0	0	0	3	3	0	CHL	6	8	4
65	Holásky	17 637	x	4	0	0	0	0	4	0	ZL	3	5	0
66	Holásky	7 711	x	0	0	0	0	0	2	0	ZL	0	1	1

číslo lokality	KÚ	výměra lokality (m <sup>2</sup> )	charakter objektů (počet)								typ lokality	kategorie objektů (počet)		
			bez objektů	objekty - stavba dle KN celkem	objekty - stavba s č.p.	objekty - rozestav.	objekty - rozšíření bez vazby na KN	objekty bez vazby na KN	objekty pravděpodobně sloužící pro bydlení	objekty pravděpodobně sloužící pro jiné funkce		ZL, CHL, TL	do 25 m <sup>2</sup>	25 - 80 m <sup>2</sup>
67	Holásky	1 338	ano	0	0	0	0	0	0	0	ZL	0	0	0
68	Holásky	9 618	x	0	0	0	0	1	0	0	ZL	0	1	0
69	Holásky	738	x	1	0	0	0	0	0	0	ZL	0	1	0
70	Holásky	24 844	x	12	0	0	0	0	0	0	CHL	7	5	0
71	Holásky	1 894	ano	0	0	0	0	0	0	0	ZL	0	0	0
72	Holásky	1 024	ano	0	0	0	0	0	0	0	ZL	0	0	0
73	Horní Heršpice	10 558	x	1	0	0	0	0	0	0	ZL	1	0	0
74	Horní Heršpice	109 775	x	65	0	0	7	5	16	1	CHL	40	24	6
75	Horní Heršpice	10 268	x	1	0	0	0	3	1	0	ZL	1	2	1
76	Horní Heršpice	13 040	x	3	0	0	0	2	1	0	TL	2	3	0
77	Husovice	11 486	x	16	0	0	0	3	0	0	ZL	15	4	0
78	Husovice	23 818	x	7	0	0	0	4	1	1	ZL	6	4	1
79	Husovice	2 554	ano	0	0	0	0	0	0	0	ZL	0	0	0
80	Chrlice	43 491	x	14	0	0	1	5	0	0	ZL	11	8	0
81	Chrlice	57 987	x	4	0	0	3	2	0	0	ZL	1	5	0
82	Chrlice	6 670	x	0	0	0	0	3	0	0	ZL	0	3	0
83	Chrlice	3 200	x	3	0	0	0	0	0	0	TL	3	0	0
84	Chrlice	1 543	ano	0	0	0	0	0	0	0	ZL	0	0	0
85	Chrlice	16 843	x	2	0	0	0	0	0	0	ZL	2	0	0
86	Chrlice	4 081	x	2	0	0	0	0	0	0	CHL	1	1	0
87	Chrlice	4 284	x	2	0	0	0	3	1	0	CHL	2	3	0
88	Chrlice	14 421	x	2	0	0	0	0	0	0	ZL	2	0	0
89	Ivanovice	2 316	x	3	0	0	1	0	0	0	CHL	2	1	0
90	Ivanovice	24 118	x	16	0	0	6	5	0	0	TL	3	15	3
91	Ivanovice	24 287	x	3	0	0	2	2	0	1	ZL	1	3	1
92	Ivanovice	16 872	x	8	0	0	5	6	2	0	TL	3	4	7
93	Ivanovice	5 385	x	2	0	0	0	1	0	0	CHL	2	1	0
94	Ivanovice	108 675	x	138	0	0	19	6	3	0	CHL	80	57	7
95	Ivanovice	73 556	x	72	0	0	9	6	4	0	CHL	33	42	3
96	Jehnice	3 118	x	3	0	0	0	1	0	0	CHL	1	3	0
97	Jehnice	4 624	x	6	0	0	2	1	0	0	CHL	4	3	0
98	Jehnice	19 960	x	18	0	0	4	1	1	0	CHL	9	8	2
99	Jehnice	21 018	x	12	0	0	1	1	2	0	TL	4	7	1

číslo lokality	KÚ	výměra lokality (m <sup>2</sup> )	charakter objektů (počet)								typ lokality	kategorie objektů (počet)		
			bez objektů	objekty - stavba dle KN celkem	objekty - stavba s č.p.	objekty - rozestav.	objekty - rozšíření bez vazby na KN	objekty bez vazby na KN	objekty pravděpodobně sloužící pro bydlení	objekty pravděpodobně sloužící pro jiné funkce		ZL, CHL, TL	do 25 m <sup>2</sup>	25 - 80 m <sup>2</sup>
100	Jehnice	12 589	x	8	0	0	0	2	0	0	ZL	8	2	0
101	Jehnice	30 660	x	19	3	0	3	2	3	0	CHL	5	13	3
102	Jundrov	7 704	x	8	0	0	3	2	1	0	CHL	2	6	2
103	Jundrov	13 458	x	17	0	0	3	0	1	0	CHL	4	11	2
104	Jundrov	3 080	x	5	0	0	0	0	0	0	CHL	2	3	0
105	Jundrov	66 504	x	80	0	0	22	3	3	0	CHL	32	20	31
106	Jundrov	9 769	x	11	0	0	3	0	0	0	CHL	4	6	1
107	Jundrov	53 260	x	48	1	0	11	1	3	0	CHL	24	22	3
108	Jundrov	32 818	x	37	0	0	3	0	1	0	CHL	24	11	2
109	Jundrov	9 094	x	11	1	0	4	2	1		CHL	1	12	0
110	Jundrov	66 746	x	49	0	0	7	17	0	0	CHL	32	30	4
111	Jundrov	55 942	x	55	0	0	8	4	1	0	CHL	31	25	3
112	Jundrov	228 300	x	220	2	0	39	19	10	0	CHL	123	105	11
113	Jundrov	146 218	x	108	2	0	16	14	3	0	CHL	59	58	5
114	Kníničky	5 107	x	6	0	0	0	0	0	0	CHL	6	0	0
115	Kníničky	12 877	x	12	0	0	2	0	1	0	ZL	10	2	0
116	Kníničky	10 307	x	9	0	0	0	0	0	0	ZL	9	0	0
117	Kníničky	19 170	x	23	0	0	4	0	3	0	CHL	17	4	2
118	Kníničky	1 074	x	2	0	0	0	0	0	0	ZL	2	0	0
119	Kohoutovice	9739	x	5	0	0	1	0	1	0	CHL	1	3	1
120	Komárov	11 151		0	0	0	0	4	0	0	ZL	0	4	0
121	Komárov	1 933	ano	0	0	0	0	0	0	0	ZL	0	0	0
122	Komárov	5 002	x	0	0	0	0	5	0	0	ZL	0	5	0
123	Komín	71 545	x	73	0	0	4	1	0	0	CHL	24	50	0
124	Komín	12 068	x	1	0	0	0	0	0	0	ZL	1	0	0
125	Komín	12 358	x	10	0	0	5	1	1	0	CHL	2	9	0
126	Komín	52 058	x	34	3	0	5	4	5	0	TL	18	15	5
127	Komín	26 763	x	16	4	1	1	1	4	0	TL	4	8	5
128	Komín	6 160	x	1	0	0	0	0	0	0	ZL	1	0	0
129	Komín	5 550	x	3	0	0	1	0	0	0	ZL	1	2	0
130	Komín	2 736	x	1	0	0	0	1	0	0	ZL	1	1	0
131	Komín	207 322	x	68	0	0	8	13	4	7	ZL	49	25	7
132	Komín	3 573	ano	0	0	0	0	0	0	0	ZL	0	0	0



číslo lokality	KÚ	výměra lokality (m <sup>2</sup> )	charakter objektů (počet)								typ lokality	kategorie objektů (počet)			
			bez objektů	objekty - stavba dle KN celkem	objekty - stavba s č.p.	objekty - rozestav.	objekty - rozšíření bez vazby na KN	objekty bez vazby na KN	objekty pravděpodobně sloužící pro bydlení	objekty pravděpodobně sloužící pro jiné funkce		ZL, CHL, TL	do 25 m <sup>2</sup>	25 - 80 m <sup>2</sup>	nad 80 m <sup>2</sup>
133	Komín	4 268	x	3	0	0	0	0	0	0	0	CHL	2	1	0
134	Komín	3 986	x	3	0	0	0	1	1	0	0	CHL	0	4	0
135	Komín	4 097	x	4	0	0	0	3	2	2	0	CHL	1	4	1
136	Komín	83 823	x	40	1	1	1	7	6	9	0	ZL	21	20	5
137	Komín	69 048	x	40	0	0	0	4	1	1	0	ZL	24	17	0
138	Komín	5 151	x	1	0	0	0	0	0	0	0	ZL	0	1	0
139	Komín	1 860	x	1	0	0	0	0	0	0	0	ZL	1	0	0
140	Komín	7 208	x	3	0	0	0	0	4	2	0	ZL	0	6	1
141	Komín	8 492	x	10	0	0	0	2	2	4	0	CHL	6	6	0
142	Komín	24 031	x	10	0	0	0	7	7	8	0	ZL	1	13	3
143	Komín	18 028	x	6	1	0	0	0	1	1	0	ZL	1	5	1
144	Královo Pole	12 719	x	4	0	0	0	0	1	0	0	ZL	4	1	0
145	Královo Pole	33 602	x	62	0	0	0	0	0	0	0	ZL	52	10	0
146	Královo Pole	29 096	x	26	0	0	0	1	0	0	0	ZL	19	7	0
147	Královo Pole	51 772	x	81	0	0	0	1	0	1	0	CHL	76	5	0
148	Královo Pole	18 840	ano	0	0	0	0	0	0	0	0	ZL	0	0	0
149	Královo Pole	106 329	x	52	7	0	0	7	7	21	0	TL	21	22	16
150	Královo Pole	138 093	x	48	6	0	0	6	5	11	0	TL	29	17	7
151	Královo Pole	13 658	x	5	0	0	0	0	0	0	0	ZL	0	5	0
152	Královo Pole	3 878	ano	0	0	0	0	0	0	0	0	ZL	0	0	0
153	Lesná	3 922	ano	0	0	0	0	0	0	0	0	ZL	0	0	0
154	Lesná	18 849	ano	0	0	0	0	0	0	0	0	ZL	0	0	0
155	Lesná	3 338	ano	0	0	0	0	0	0	0	0	ZL	0	0	0
156	Lesná	23 015	ano	0	0	0	0	0	0	0	0	ZL	0	0	0
157	Lesná	12 277	x	1	0	0	0	1	4	0	0	CHL	0	5	0
158	Lesná	4 954	x	0	0	0	0	0	2	0	0	ZL	0	2	0
159	Lesná	3 919	ano	0	0	0	0	0	0	0	0	ZL	0	0	0
160	Lesná	1 477	x	0	0	0	0	0	2	0	0	CHL	0	2	0
161	Líšeň	4 957	x	5	1	0	0	1	0	1	0	TL	1	4	0
162	Líšeň	5 056	ano	0	0	0	0	0	0	0	0	ZL	0	0	0
163	Líšeň	18 021	x	8	0	0	0	0	0	0	0	ZL	7	1	0
164	Líšeň	30 665	x	1	0	0	0	0	1	0	0	ZL	0	1	1
165	Líšeň	12 194	x	2	0	0	0	0	0	0	0	ZL	1	1	0



číslo lokality	KÚ	výměra lokality (m <sup>2</sup> )	charakter objektů (počet)								typ lokality	kategorie objektů (počet)		
			bez objektů	objekty - stavba dle KN celkem	objekty - stavba s č.p.	objekty - rozestav.	objekty - rozšíření bez vazby na KN	objekty bez vazby na KN	objekty pravděpodobně sloužící pro bydlení	objekty pravděpodobně sloužící pro jiné funkce		ZL, CHL, TL	do 25 m <sup>2</sup>	25 - 80 m <sup>2</sup>
166	Líšeň	16 970	x	1	0	0	0	4	0	0	ZL	1	4	0
167	Líšeň	7 212	x	5	0	1	2	1	0	0	TL	2	4	0
168	Líšeň	22 252	x	8	2	0	2	1	2	0	TL	4	3	2
169	Líšeň	119 315	x	15	0	0	2	1	2	0	ZL	7	8	1
170	Líšeň	24 235	x	2	0	0	0	1	0	0	ZL	0	3	0
171	Líšeň	2 836	ano	0	0	0	0	0	0	0	ZL	0	0	0
172	Líšeň	10 341	x	2	0	0	0	0	0	0	ZL	1	1	0
173	Líšeň	91 000	x	125	0	0	3	7	0	2	CHL	95	32	5
174	Líšeň	68 703	x	72	0	1	8	4	1	0	ZL	60	15	1
175	Líšeň	13 500	x	18	0	0	2	4	0	0	CHL	7	15	0
176	Líšeň	13 543	x	6	0	0	2	1	1	0	ZL	4	3	0
177	Líšeň	88 777	x	16	0	0	4	0	1	0	ZL	9	6	1
178	Líšeň	10 855	x	0	0	0	0	2	0	0	CHL	0	2	0
179	Líšeň	37 538	x	14	2	0	0	4	1	1	TL	7	9	2
180	Maloměřice	12 930	x	2	1	0	0	3	1	0	ZL	1	3	1
181	Maloměřice	7 167	ano	0	0	0	0	0	0	0	ZL	0	0	0
182	Maloměřice	7 511	ano	0	0	0	0	0	0	0	ZL	0	0	0
183	Maloměřice	8 927	x	2	0	0	0	1	0	0	ZL	0	3	0
184	Maloměřice	9 513	x	5	0	0	1	1	1	0	ZL	2	3	1
185	Maloměřice	5 657	x	7	0	0	0	0	0	0	ZL	5	1	1
186	Maloměřice	4 017	x	2	0	0	0	0	0	0	TL	1	1	0
187	Maloměřice	83 544	x	17	3	0	0	8	4	0	ZL	12	10	3
188	Maloměřice	25 231	x	14	2	0	4	2			TL	6	6	4
189	Maloměřice	15 553	x	2	1	0	1	4	2	0	CHL	0	5	1
190	Maloměřice	9 760	x	20	0	0	3	0	0	0	ZL	17	3	0
191	Maloměřice	119 921	x	72	0	0	5	12	3	0	ZL	44	31	9
192	Maloměřice	25 877	x	16	0	0	0	3	0	0	ZL	9	9	1
193	Medlánky	13 842	x	5	0	0	1	0	1	0	TL	2	2	1
194	Medlánky	314 407	x	184	0	0	21	8	4	0	CHL	117	70	5
195	Medlánky	13 060	x	7	0	0	1	0	1	0	CHL	1	6	0
196	Medlánky	17 926	x	4	0	0	0	1	0	0	ZL	2	3	0
197	Medlánky	14 676	x	21	0	0	2	0	2	0	ZL	18	1	2
198	Medlánky	4 585	x	1	0	0	0	0	0	0	ZL	1	0	0

číslo lokality	KÚ	výměra lokality (m <sup>2</sup> )	charakter objektů (počet)								typ lokality	kategorie objektů (počet)		
			bez objektů	objekty - stavba dle KN celkem	objekty - stavba s č.p.	objekty - rozestav.	objekty - rozšíření bez vazby na KN	objekty bez vazby na KN	objekty pravděpodobně sloužící pro bydlení	objekty pravděpodobně sloužící pro jiné funkce		ZL, CHL, TL	do 25 m <sup>2</sup>	25 - 80 m <sup>2</sup>
199	Medlánky	29 488	x	16	0	0	2	5	0	0	CHL	9	12	0
200	Medlánky	12 656	x	13	0	0	2	1	0	0	ZL	10	4	0
201	Mokrá Hora	2 652	x	2	0	0	2	1	0	0	ZL	0	0	3
202	Mokrá Hora	2 724	x	2	0	0	1	1	0	0	CHL	0	1	1
203	Mokrá Hora	3 579	x	3	0	0	0	2	0	0	ZL	4	1	0
204	Mokrá Hora	42 475	x	29	3	0	3	2	3	0	TL	12	16	3
205	Nový Lískovec	132 604		117	7	0	14	3	26	1	TL	51	59	10
206	Nový Lískovec	51 474	x	22	0	0	3	1	1	0	ZL	12	9	2
207	Nový Lískovec	32 201	x	38	0	0	5	3	16	0	TL	11	29	1
208	Nový Lískovec	7 463	x	5	0	0	0	0	0	0	ZL	4	1	0
209	Nový Lískovec	7 025	x	1	0	0	0	0	0	0	ZL	1	0	0
210	Nový Lískovec	9 358	x	1	0	0	0	0	0	0	ZL	1	0	0
211	Obřany	4 923	x	3	0	0	0	1	0	0	ZL	3	1	0
212	Obřany	11 303	x	5	0	0	1	2	0	0	ZL	2	5	0
213	Obřany	15 342	x	1	0	0	1	1	0	0	ZL	0	2	0
214	Obřany	82 900	x	52	0	0	2	1	0	0	ZL	47	5	1
215	Obřany	37 487	x	9	0	0	0	1	0	0	ZL	8	2	0
216	Obřany	2 317	x	1	0	0	0	3	0	0	CHL	1	3	0
217	Obřany	48 385	x	34	0	1	6	5	3	0	ZL	18	17	4
218	Obřany	15 759	x	4	0	0	1	2	2	0	ZL	2	3	1
219	Obřany	2 746	x	2	0	0	1	3	1	0	CHL	1	3	1
220	Obřany	77 736	x	35	4	0	8	4	6	0	TL	11	19	9
221	Obřany	76 349	x	27	0	0	10	2	6	0	TL	15	9	5
222	Obřany	4 605	ano	0	0	0	0	0	0	0	ZL	0	0	0
223	Obřany	12 620	x	4	0	0	1	1	0	0	ZL	2	3	0
224	Obřany	4 146	ano	0	0	0	0	0	0	0	ZL	0	0	0
225	Obřany	18 554	ano	0	0	0	0	0	0	0	ZL	0	0	0
226	Obřany	16 407	x	10	0	0	0	3	0	0	ZL	10	3	0
227	Obřany	12 418	x	2	0	0	0	0	0	0	ZL	2	0	0
228	Obřany	12 569	x	5	0	0	0	4	0	0	CHL	5	2	2
229	Obřany	11 596	x	2	0	0	0	0	0	0	ZL	0	2	0
230	Obřany	27 080	x	8	0	0	0	2	0	0	CHL	8	1	1
231	Obřany	84 522	x	18	0	0	0	0	0	0	CHL	13	5	0

číslo lokality	KÚ	výměra lokality (m <sup>2</sup> )	charakter objektů (počet)								typ lokality	kategorie objektů (počet)		
			bez objektů	objekty - stavba dle KN celkem	objekty - stavba s č.p.	objekty - rozestav.	objekty - rozšíření bez vazby na KN	objekty bez vazby na KN	objekty pravděpodobně sloužící pro bydlení	objekty pravděpodobně sloužící pro jiné funkce		ZL, CHL, TL	do 25 m <sup>2</sup>	25 - 80 m <sup>2</sup>
232	Obřany	7 365	x	16	0	0	2	0	0	0	CHL	2	14	0
233	Obřany	16 647	x	4	0	0	0	0	0	0	ZL	4	0	0
234	Obřany	39 536	x	7	0	0	1	2	0	0	CHL	3	5	1
235	Obřany	93 522	x	19	0	0	1	0	0	0	CHL	11	8	0
236	Obřany	7 078	x	3	0	0	0	1	0	0	CHL	2	2	0
237	Obřany	1 969	x	6	0	0	0	1	0	0	CHL	3	4	0
238	Obřany	17 542	x	30	0	0	4	0	0	0	CHL	6	24	0
239	Ořešín	30 960	x	17	0	0	15	0	0	0	ZL	2	13	2
240	Ořešín	12 708	x	6	0	0	2	1	0	0	ZL	4	3	0
241	Pisárky	197 314	x	110	2	0	15	16	5	0	CHL	62	59	4
242	Pisárky	97 445	x	56	19	0	13	4	26	0	TL	24	16	20
243	Pisárky	49 926	x	34	10	0	8	4	10	0	TL	17	13	8
244	Přízřevice	288 254	x	176	28	2	18	15	60	2	TL	39	105	47
245	Přízřevice	11 528	x	9	0	0	0	2	0	0	ZL	2	9	0
246	Přízřevice	7 427	x	4	0	0	0	1	0	0	ZL	4	1	0
247	Přízřevice	6 955	x	3	0	0	2	0	0	0	ZL	1	2	0
248	Přízřevice	30 088	x	3	0	0	3	4	0	4	ZL	0	3	4
249	Přízřevice	15 346	x	1	0	0	0	9	0	9	ZL	1	7	2
250	Přízřevice	14 357	x	1	0	0	0	2	0	0	ZL	0	2	1
251	Přízřevice	7 785	x	1	0	0	0	0	0	0	ZL	1	0	0
252	Řečkovice	21 140	x	7	0	0	0	4	1	0	ZL	6	4	1
253	Řečkovice	13 301	ano	0	0	0	0	0	0	0	ZL	0	0	0
254	Řečkovice	67 116	x	29	0	1	1	11	1	0	ZL	21	19	0
255	Řečkovice	13 471	x	4	0	0	2	1	2	0	TL	1	3	1
256	Řečkovice	29 442	x	21	0	0	0	0	0	0	ZL	21	0	0
257	Řečkovice	2 987	x	2	0	0	0	1	0	0	ZL	1	2	0
258	Řečkovice	9 636	ano	0	0	0	0	0	0	0	ZL	0	0	0
259	Řečkovice	2 122	x	0	0	0	0	1	0	0	TL	0	1	0
260	Řečkovice	32 574	x	11	0	0	2	5	4	0	ZL	7	8	1
261	Řečkovice	19 621	x	11	0	0	0	2	0	0	ZL	9	4	0
262	Řečkovice	4 219	x	4	0	0	0	1	0	0	ZL	4	1	0
263	Řečkovice	5 687	x	1	1	0	1	2	1	1	ZL	0	1	2
264	Řečkovice	88 965	x	47	2	0	8	5	9	0	TL	19	29	4



číslo lokality	KÚ	výměra lokality (m <sup>2</sup> )	charakter objektů (počet)								typ lokality	kategorie objektů (počet)		
			bez objektů	objekty - stavba dle KN celkem	objekty - stavba s č.p.	objekty - rozestav.	objekty - rozšíření bez vazby na KN	objekty bez vazby na KN	objekty pravděpodobně sloužící pro bydlení	objekty pravděpodobně sloužící pro jiné funkce		ZL, CHL, TL	do 25 m <sup>2</sup>	25 - 80 m <sup>2</sup>
265	Řečkovice	40 599	x	39	0	0	3	3	0	0	ZL	18	24	0
266	Sadová	3 925	x	3	0	0	0	3	2	0	TL	3	1	2
267	Sadová	2 992	x	0	0	0	0	2	0	0	ZL	0	2	0
268	Sadová	21 005	x	25	0	0	1	2	1	0	ZL	13	13	1
269	Sadová	33 484	x	16	1	0	1	3	3	0	CHL	5	12	2
270	Sadová	609 533	x	238	14	0	20	25	19	0	ZL	123	115	25
271	Slatina	8 532	x	0	0	0	0	0	0	0	ZL	0	0	0
272	Slatina	14 247	x	5	1	0	0	3	1	0	ZL	3	4	1
273	Slatina	5 423	x	15	0	0	1	3	0	0	TL	10	8	0
274	Slatina	10 649	x	7	1	0	3	1	4	0	TL	0	6	2
275	Slatina	52 289	x	25	0	0	9	0	10	0	CHL	5	13	7
276	Slatina	96 324	x	25	0	0	5	7	2		ZL	11	18	3
277	Slatina	28 322	x	5	1	0	0	0	1	0	ZL	2	3	0
278	Slatina	11 892	x	0	0	0	0	1	0	0	ZL	0	1	0
279	Slatina	6 005	ano	0	0	0	0	0	0	0	ZL	0	0	0
280	Slatina	4 901	ano	0	0	0	0	0	0	0	ZL	0	0	0
281	Slatina	6 420	ano	0	0	0	0	0	0	0	ZL	0	0	0
282	Slatina	6 879	ano	0	0	0	0	0	0	0	ZL	0	0	0
283	Slatina	7 702	x	1	0	0	1	0	1	0	ZL	0	0	1
284	Slatina	2 401	ano	0	0	0	0	0	0	0	ZL	0	0	0
285	Slatina	11 628	x	2	0	0	0	1	0	0	ZL	2	1	0
286	Slatina	41 445	x	6	1	0	0	1	2	0	ZL	4	2	1
287	Slatina	2 286	ano	0	0	0	0	0	0	0	ZL	0	0	0
288	Soběšice	12 069	x	6	0	0	2	2	0	0	ZL	2	5	1
289	Soběšice	8 660	x	1	0	0	0	1	0	0	ZL	1	1	0
290	Soběšice	82 012	x	31	1	0	8	4	9	0	TL	14	11	10
291	Soběšice	121 882	x	63	0	0	5	5	6	0	CHL	47	17	4
292	Soběšice	35 223	x	9	0	0	1	1	1	0	ZL	8	1	1
293	Staré Brno	151 530	x	33	0	0	0	14	1	0	ZL	32	15	0
294	Starý Lískovec	6 703	x	3	0	0	0	1	0	0	ZL	3	1	0
295	Starý Lískovec	6 961	x	0	0	0	0	2	0	0	ZL	0	2	0
296	Štýrice	24 120	x	8	0	0	0	0	0	0	ZL	7	1	0
297	Štýrice	6 840	x	3	0	0	0	0	0	0	ZL	3	0	0

číslo lokality	KÚ	výměra lokality (m <sup>2</sup> )	charakter objektů (počet)								typ lokality	kategorie objektů (počet)		
			bez objektů	objekty - stavba dle KN celkem	objekty - stavba s č.p.	objekty - rozestav.	objekty - rozšíření bez vazby na KN	objekty bez vazby na KN	objekty pravděpodobně sloužící pro bydlení	objekty pravděpodobně sloužící pro jiné funkce		ZL, CHL, TL	do 25 m <sup>2</sup>	25 - 80 m <sup>2</sup>
298	Štýřice	38 752	x	7	1	0	1	4	1	0	ZL	5	3	3
299	Štýřice	4 026	x	1	0	0	0	0	0	0	ZL	1	0	0
300	Štýřice	7 771	ano	0	0	0	0	0	0	0	ZL	0	0	0
301	Štýřice	12 330	x	1	0	0	0	0	0	0	ZL	1	0	0
302	Štýřice	16 402	x	0	0	0	0	2	0	0	ZL	0	2	0
303	Štýřice	18 582	ano	0	0	0	0	0	0	0	ZL	0	0	0
304	Tuřany	44 441	x	1	1	0	0	2	1	2	ZL	0	0	3
305	Tuřany	38 018	x	11	0	0	2	7	2	1	CHL	4	9	5
306	Tuřany	21 573	x	2	0	0	0	0	0	0	CHL	2	0	0
307	Tuřany	14 407	x	0	0	0	0	1	1	0	CHL	0	1	0
308	Tuřany	9 718	x	3	0	0	2	0	2	0	CHL	1	1	1
309	Tuřany	14 709	x	2	0	0	0	2	0	0	ZL	1	3	0
310	Tuřany	30 152	x	7	3	0	0	3	8	0	TL	2	4	4
311	Tuřany	23 932	x	4	0	0	0	0	4	0	CHL	2	2	0
312	Tuřany	13 554	x	4	0	0	1	2	4	0	CHL	2	4	0
313	Tuřany	14 618	x	2	0	0	0	5	6	0	CHL	0	5	2
314	Tuřany	18 265	x	2	0	0	1	0	1	0	ZL	1	1	0
315	Útěchov	8 346	x	12	0	0	1	1	0	0	CHL	2	8	3
316	Útěchov	10 466	x	13	3	0	4	1	5	0	TL	2	6	6
317	Útěchov	5 652	x	9	0	0	1	0	0	0	CHL	2	7	0
318	Útěchov	10 142	x	10	0	0	3	1	0	0	CHL	1	8	2
319	Útěchov	8 001	x	6	0	0	1	0	0	0	CHL	0	6	0
320	Veveří	36 994	x	0	0	0	0	2	0	2	ZL	0	1	1
321	Veveří	26 126	x	0	0	0	0	2	0	0	ZL	0	2	0
322	Veveří	70 371	x	2	0	0	0	4	0	0	ZL	2	4	0
323	Žabovřesky	12 849	x	12	0	0	2	1	0	0	CHL	5	8	0
324	Žabovřesky	99 707	x	45	0	0	4	7	4	0	CHL	32	17	3
325	Žabovřesky	48 212	x	17	3	0	0	0	3	0	TL	12	2	3
326	Žabovřesky	13 740	x	4	0	0	1	0	1	0	CHL	2	2	0
327	Žabovřesky	16 110	x	7	0	0	1	0	0	0	ZL	3	4	0
328	Žabovřesky	37 643	x	8	0	0	2	0	0	0	ZL	5	2	1
329	Žabovřesky	216 447	x	68	0	0	0	10	1	0	ZL	56	18	4
330	Žebětín	35 712	x	17	0	0	4	1	2	0	CHL	3	10	5

číslo lokality	KÚ	výměra lokality (m <sup>2</sup> )	charakter objektů (počet)								typ lokality	kategorie objektů (počet)		
			bez objektů	objekty - stavba dle KN celkem	objekty - stavba s č.p.	objekty - rozestav.	objekty - rozšíření bez vazby na KN	objekty bez vazby na KN	objekty pravděpodobně sloužící pro bydlení	objekty pravděpodobně sloužící pro jiné funkce		ZL, CHL, TL	do 25 m <sup>2</sup>	25 - 80 m <sup>2</sup>
331	Žebětín	15 359	x	18	0	0	3	1	5	0	TL	5	13	1
332	Žebětín	40 558	x	47	0	0	12	0	21	0	TL	12	25	10
333	Žebětín	2 863	x	2	0	0	0	0	0	0	CHL	0	2	0
334	Žebětín	6 681	x	12	0	0	2	1	1	0	TL	4	7	2
335	Žebětín	18 674	x	9	0	0	4	1	2	1	CHL	3	6	1
336	Žebětín	41 924	x	41	1	1	11	0	7	0	TL	9	22	10
337	Žebětín	15 757	x	4	0	0	0	2	1	0	ZL	3	2	1
338	Žebětín	1 050	ano	0	0	0	0	0	0	0	ZL	0	0	0
339	Žebětín	12 999	x	0	0	0	0	2	0	0	ZL	0	2	0
340	Žebětín	5 191	x	7	0	0	0	1	0	0	CHL	4	3	1
341	Žebětín	342 121	x	307	1	5	67	15	60	0	TL	143	145	34
342	Židenice	7 928	x	1	0	0	0	2	0	0	CHL	0	2	1
343	Židenice	7 943	x	1	0	0	0	4	4	0	CHL	0	5	0
344	Židenice	35 213	x	10	1	0	1	2	2	0	CHL	9	0	3
345	Židenice	11 018	x	3	0	0	0	3	0	0	CHL	2	4	0
346	Židenice	321 540	x	54	7	0	4	7	20	0	CHL	30	23	8
347	Židenice	3 017	ano	0	0	0	0	0	0	0	ZL	0	0	0
348	Židenice	33 250	x	2	0	0	0	0	1	0	ZL	1	0	1
349	Židenice	17 994	x	3	1	0	0	2	3	0	TL	0	2	3
350	Židenice	13 329	x	3	0	0	0	0	0	0	ZL	3	0	0
351	Židenice	30 365	x	0	0	0	0	6	2	0	CHL	0	6	0
352	Židenice	9 544	ano	0	0	0	0	0	0	0	ZL	0	0	0
CELKEM		11 847 448		6 012	177	16	832	746	698	46		3 209	2 915	630

typ lokality:

ZL - zahrádkářská lokalita

CHL- chatová lokalita

TL - transformační lokalita



## 6. DOKLADOVÁ ČÁST

# Z á z n a m

z prvního výrobního výboru na zpracování  
**Územní studie „Návrh využití zahrádkářských lokalit na území města Brna“**,  
konaného dne 12.04.2018

na odboru Územního plánování a rozvoje magistrátu města Brna v Brně, Kounicova 67

---

Účastníci: dle prezenční listiny

Po úvodním slově pořizovatele seznámil zpracovatel přítomné formou prezentace s návrhem výstupu analytické části.

### 1) Analýza – podklad zpracovaný OÚPR MMB

Pro potřeby územní studie zpracoval OÚPR analytický podklad v obsahové struktuře:

- vymezení zahrádkářských lokalit na území města Brna (352 lokalit)
- analýza stavebního využití jednotlivých zahrádkářských lokalit (objekty v souladu s KN, nelegální stavby, objekty pravděpodobně sloužící bydlení, velikostní kategorie objektů)
- zařazení vymezených lokalit do tří základních typů
  - zahrádkářské lokality
  - chatové lokality
  - transformační lokality

### 2) Dopracování analýzy – výkresová část

#### **Analytická část**

Výkres v mapových sekcích v měřítku 1 : 5000. Pro potřeby výstupu analýzy zobrazení vztahu vymezených zahrádkářských lokalit k platnému ÚPmB ve struktuře:

- plochy s objekty pro individuální rekreaci
- plochy stavební - bydlení
- plochy stavební - ostatní
- plochy nestavební - volné (převážně využitě pro systémy zeleně)
- plochy zemědělského půdního fondu

Dále je zobrazena sledovaná analýza stavebního využití. Identifikace lokality bude graficky doplněna informací o typu zahrádkářské lokality.

#### **Analytická část – Celková charakteristika**

Výkres v měřítku 1 : 25 000. Pro potřeby výstupu analýzy zobrazení zahrádkářských lokalit dle typu na území města Brna. Tištěný výstup bude s mapovým podkladem vytvořeným pro ÚAP. Výstup ve tvaru PDF bude také nad aktuální ortofomapou.

#### **Analytická část – Limity využití území – omezení vyplývající z právních předpisů**

Výkres v měřítku 1 : 25 000. Pro potřeby výstupu analýzy zobrazení zahrádkářských lokalit dle typu ve vztahu k aktuálním limitům využití území dle ÚAP města Brna.

#### **Analytická část – Ochranné režimy využití území a informace**

Výkres v měřítku 1 : 25 000. Pro potřeby výstupu analýzy zobrazení zahrádkářských lokalit dle typu ve vztahu k aktuálním režimům (schválených ÚPmB) informacím o území dle ÚAP města Brna.

### 3) Dopracování analýzy – tabulková část

Tabulkovým výstupem analytické části územní studie budou dva sledované problémové okruhy:

#### **Stavební využití vymezených zahrádkářských lokalit**

Tabulka sleduje identifikaci, výměru a typ zahrádkové lokality. Za každou lokalitu je sledován počet, velikost a charakter objektů (legální a nelegální objekty). Vytipovány jsou objekty pravděpodobně sloužící pro bydlení nebo jiné funkce.

#### **Využití zahrádkářských lokalit dle návrhu ÚPmB**

Pro každou zahrádkářskou lokalitu je sledováno využití území ve vztahu k platnému ÚPmB.

### 4) Diskuze

Nad předloženým návrhem výstupu analýzy proběhla následná diskuse:

- před vlastním návrhem pro vybrané lokality definovat vztah k naplněnosti vzhledem k ÚPmB
- před vlastním návrhem pro vybrané lokality identifikovat stavby legálního bydlení (především ve vztahu k objektům rodinné rekreace)
- pro celkový výstup územní studie formulovat trendy ve vývoji zahrádek na území města Brna

### 5) Závěr

Analytická část územní studie bude odevzdána objednateli v souladu se smlouvou o dílo 16.04.2018.

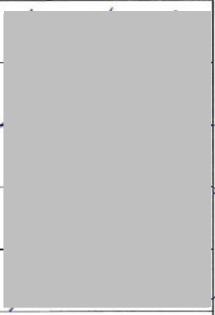

Pro potřeby kontroly předaného výstupu bude dokumentace předána objednateli v jednom tištěném vyhotovení a v jednom vyhotovení na CD nosiči. Po kontrole bude zpracovatelem vyhotoveno druhé paré dokumentace.

Zapsal: Ing. arch. Pech  
12.04.2018



**PREZENČNÍ LISTINA**

z interního výrobního výboru konaného dne **12. 4. 2018 v 9:00 hod. na OÚPR MMB**  
ve věci zpracování územní studie  
„Návrh využití zahrádkářských lokalit na území města Brna“

<i>Jméno</i>	<i>Organizace</i>	<i>Telefon/email</i>	<i>Podpis</i>
HANA KUBIČKOVÁ	OÚPR	4100	
JE07	OMA		
LEDPOLNOVÁ	OÚPR	7202	
KUŘÁTKOVÁ	OÚPR	4191	
PEUKÁNOVÁ	OÚPR	4112	