

The background of the entire page is a detailed, light gray architectural plan of the city of Brno, showing a dense network of streets and building footprints. In the top left corner, there is a large, bold, black letter 'A'.

**A**

Kancelář  
architekta  
města Brna

# **12 Záměry na provedení změn**

Podklady pro rozbor udržitelného rozvoje území  
Územně analytické podklady 2020



# Obsah

<b>12.01</b>	<b>Záměry na provedení změn v území</b>	<b>5</b>
<b>12.02</b>	<b>Záměry z nadřazené ÚPD</b>	<b>5</b>
12.02.01	Záměry vyplývající ze ZÚR JMK .....	5
<b>12.03</b>	<b>Záměry celoměstského významu</b>	<b>5</b>
12.03.01	Památková ochrana .....	5
12.03.02	Veřejná dopravní infrastruktura .....	5
12.03.03	Veřejná technická infrastruktura a protipovodňová opatření .....	5
12.03.04	Jiná veřejná vybavenost a ostatní záměry s celoměstským dopadem .....	5

# Seznam tabulek

Tab. 1	Záměry na změny v území vyplývající ze ZÚR JMK .....	10
Tab. 2	Záměry veřejné dopravní infrastruktury .....	12
Tab. 3	Záměry veřejné technické infrastruktury a protipovodňová opatření .....	14
Tab. 4	Záměry jiné veřejné vybavenosti a ostatní záměry s celoměstským dopadem .....	16

# Seznam schémat

Schéma 12.01 Navržené památkové zóny a ochranné pásmo památky Světového dědictví

Schéma 12.02 Územní systém ekologické stability vyplývající ze ZÚR JMK

Schéma 12.03 Protipovodňová opatření vyplývající ze ZÚR JMK



## 12.01 Záměry na provedení změn v území

Záměry na provedení změn v území jsou, dle § 26 zákona č. 183/2006 Sb., o územním plánování a stavebního řádu, ve znění pozdějších předpisů, povinnou součástí ÚAP. Obsah ani rozsah evidence záměrů v ÚAP není stavebním zákonem ani jeho prováděcími vyhláškami nastaven. Ustanovení § 27 odst. 2 stavebního zákona pouze objasňuje, že ÚAP obsahují cit.: „informace nebo data o záměrech na provedení změny v území; ...“ a § 2 odst. 1 písm. a) definuje, cit.: „změnou v území (je) změna jeho využití nebo prostorového uspořádání, včetně umístování staveb a jejich změn“. Pro evidenci záměrů na provedení změn v území v Územně analytických podkladech města Brna je nastaven následující rámeček:

- Záměrem na provedení změn v území se rozumí konkrétní představa o budoucím projektu na změny využití nebo prostorového uspořádání území, včetně záměrů na umístění staveb a nestavebních opatření.
- Plánované stavby, areály, opatření s platným územním rozhodnutím (k umístění stavby, změny využití území, ...) nejsou v ÚAP evidovány – nejsou považovány za záměry na změny v území.
- V ÚAP jsou evidovány pouze záměry vyplývající z nadřazené územně plánovací dokumentace, a dostupné záměry celoměstského významu, především záměry na vybudování veřejné infrastruktury.

Záměry na provedení změn v území jsou zobrazeny ve Výkrese záměrů v území 1 : 10 000.

## 12.02 Záměry z nadřazené ÚPD

### 12.02.01 Záměry vyplývající ze ZÚR JMK

Zásady územního rozvoje jsou územně plánovací dokumentací kraje, která (mimo jiného) vymezuje plochy a koridory určené pro veřejně prospěšné stavby a opatření nadmístního významu. Zásady územního rozvoje vydává zastupitelstvo kraje. Jsou závazné pro pořizování a vydání ÚPD a pro rozhodování v území.

Zásady územního rozvoje Jihomoravského kraje vydalo Zastupitelstvo Jihomoravského kraje dne 5. 10. 2016. Nabyly účinnosti dne 3. 11. 2016. Aktualizace č. 1 a č. 2 byly vydány dne 17. 9. 2020 a nabyly účinnosti dne 31. 10. 2020.

ZÚR JMK vymezují na správním území města Brna plochy a koridory nadmístního významu určené pro dopravní a technickou infrastrukturu, nestavební opatření, pro regionální a nadregionální biokoridory a biocentra ÚSES a pro koridory územních rezerv (určené k prověření záměru). ZÚR JMK ukládají plochy a koridory v územním plánu města zpřesnit, územně je koordinovat a při řešení akceptovat kritéria definovaná v ZÚR JMK.

„Požadavky na řešení v územně plánovací dokumentaci obcí“ uložené kap. H ZÚR JMK jsou v ÚAP evidovány, pokud mají konkrétní územní průmět (tzn. k jejich územní ochraně je k dispozici relevantní grafický podklad).

Do Územního plánu města Brna nebyly záměry ZÚR JMK doposud implementovány. Přestože některé záměry nadmístního významu jsou v ÚPmB zachyceny (z doby před vydáním ZÚR JMK), celkový soulad ÚPmB se ZÚR JMK nebyl dosud ověřen. Obecně lze konstatovat, že ÚPmB není plně v souladu se ZÚR JMK.

Nesoulad územního plánu se zásadami územního rozvoje řeší § 54 odst. 5 a odst. 6 stavebního zákona, cit.: „Část územního plánu, která v území znemožňuje realizaci záměru obsaženého ... v zásadách územního rozvoje, se při rozhodování nepoužije.

*Obec je povinna bez zbytečného odkladu uvést do souladu územní plán s územně plánovací dokumentací vydanou krajem ... Do té doby nelze rozhodovat podle částí územního plánu, které jsou v rozporu s územně plánovací dokumentací vydanou krajem ...“.*

Viz Tab. 1 Záměry na změny v území vyplývající ze ZÚR JMK, viz Schéma 12.02, viz Schéma 12.03.

## 12.03 Záměry celoměstského významu

### 12.03.01 Památková ochrana

#### Městské památkové zóny – návrh

Ministerstvo kultury České republiky připravuje vyhlášení nových památkových zón (formou opatření obecní povahy). K ochraně jsou navrženy dvě lokality:

- Městská památková zóna navazující na Městskou památkovou rezervaci Brno, která se zčásti překrývá s ochranným pásmem MPR. Podle navržené míry ochrany (tj. striktnosti regulativů) má být souvislá památková zóna rozčleněna na části A, B, C, D.
- Městská památková zóna Královo Pole kolem Slovanského náměstí, rozčleněna na zóny A, B a C.

Návrh stanovení památkových zón není „záměrem na změnu v území“ (tzn. nenavrhuje konkrétní změny využití nebo prostorového uspořádání území). Má povahu „navrženého“ limitu využití území (tj. zamýšleného omezení možností využití území). Právě proto navržené památkové zóny nejsou zobrazeny ve Výkrese záměrů v území 1 : 10 000 (viz Schéma 12.01).

### Ochranné pásmo národní kulturní památky Vila Tugendhat – návrh

Odbor památkové péče Magistrátu města Brna, jako věcně a místně příslušný správní orgán, zahájil na základě podnětu JMK v září 2020 správní řízení o vymezení ochranného pásma NKP Vila Tugendhat, které má být účinným nástrojem k ochraně zachování autenticity jejího bezprostředního okolí.

Návrh vymezení ochranného pásma není „záměrem na změnu v území“ (tzn. nenavrhuje konkrétní změny využití nebo prostorového uspořádání území). Má povahu „navrženého“ limitu využití území (tj. zamýšleného omezení možností využití území), a proto není zobrazen ve Výkrese záměrů v území 1 : 10 000 (viz Schéma 12.01).

### 12.03.02 Veřejná dopravní infrastruktura

Záměry vybudování veřejné dopravní infrastruktury celoměstského a/nebo nadmístního významu jsou uvedeny v Tab. 2 Záměry veřejné dopravní infrastruktury.

### 12.03.03 Veřejná technická infrastruktura a protipovodňová opatření.

Záměry na rozvoj veřejné technické celoměstského či nadmístního významu infrastruktury a protipovodňové ochrany jsou uvedeny v Tab. 3 Záměry veřejné technické infrastruktury a protipovodňová opatření.

### 12.03.04 Jiná veřejná vybavenost a ostatní záměry s celoměstským dopadem.

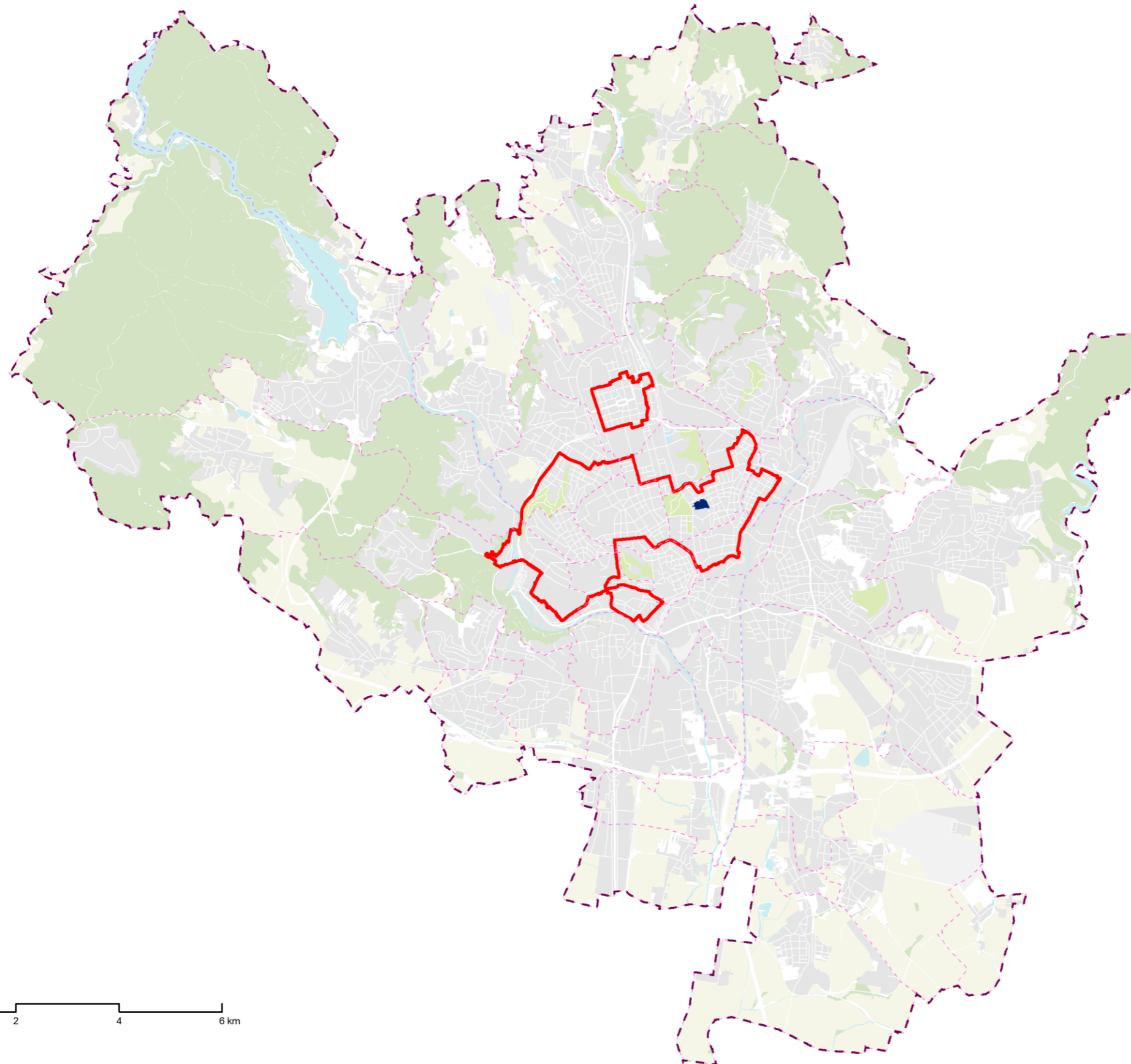
Do evidence záměrů jsou společně zařazeny, jak záměry vybudování veřejné vybavenosti (občanské vybavenosti, veřejných parků), tak ostatní záměry s tzv. celoměstským dopadem.





U stavebních záměrů se budoucí určení i funkce mohou měnit. Časté je také mísení „veřejných“, „veřejně prospěšných“ komerčních a ryze komerčních aktivit.

Za ostatní záměry s celoměstským dopadem jsou pro účely ÚAP považovány stavební záměry, které jsou determinantou nebo iniciátorem transformace rozsáhlých brownfields. Očekává se, že příprava a realizaci těchto záměrů, ve spolupráce s městem, přispějí k přestavbě zanedbaných, opuštěných či podvyžívaných areálů v širším centru.

Viz Tab. 4 Záměry jiné veřejné vybavenosti a ostatní záměry s celoměstským dopadem.

Schéma 12.01 Navržené památkové zóny a ochranné pásmo památky Světového dědictví



-  Navržené památkové zóny
-  Správní území města Brna
-  Navržené OP památky Světového dědictví
-  Hranice katastrálních území

Zdroj: NPÚ

0 1 2 4 6 km

Schéma 12.02 Územní systém ekologické stability vyplývající ze ZÚR JMK

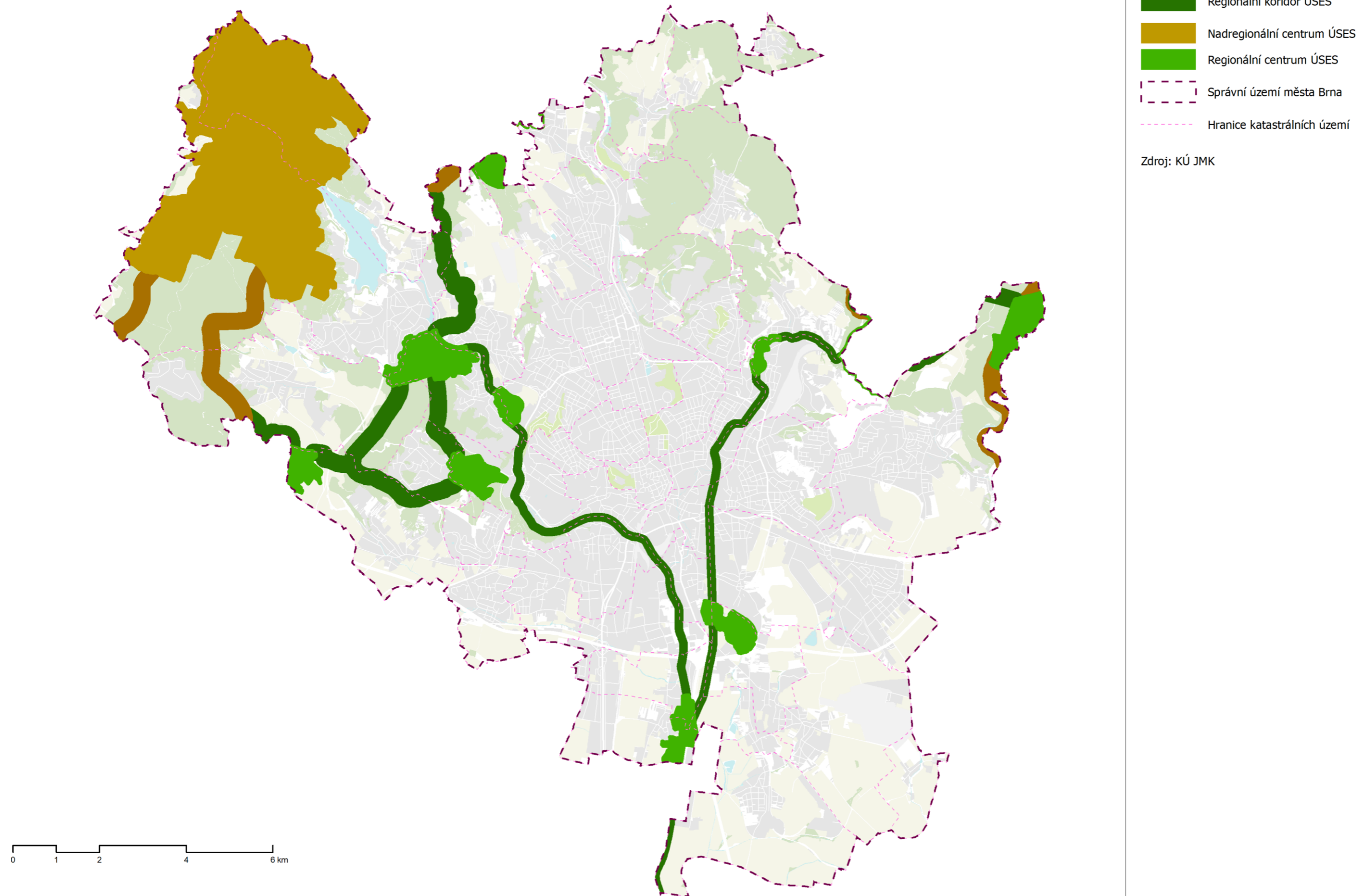
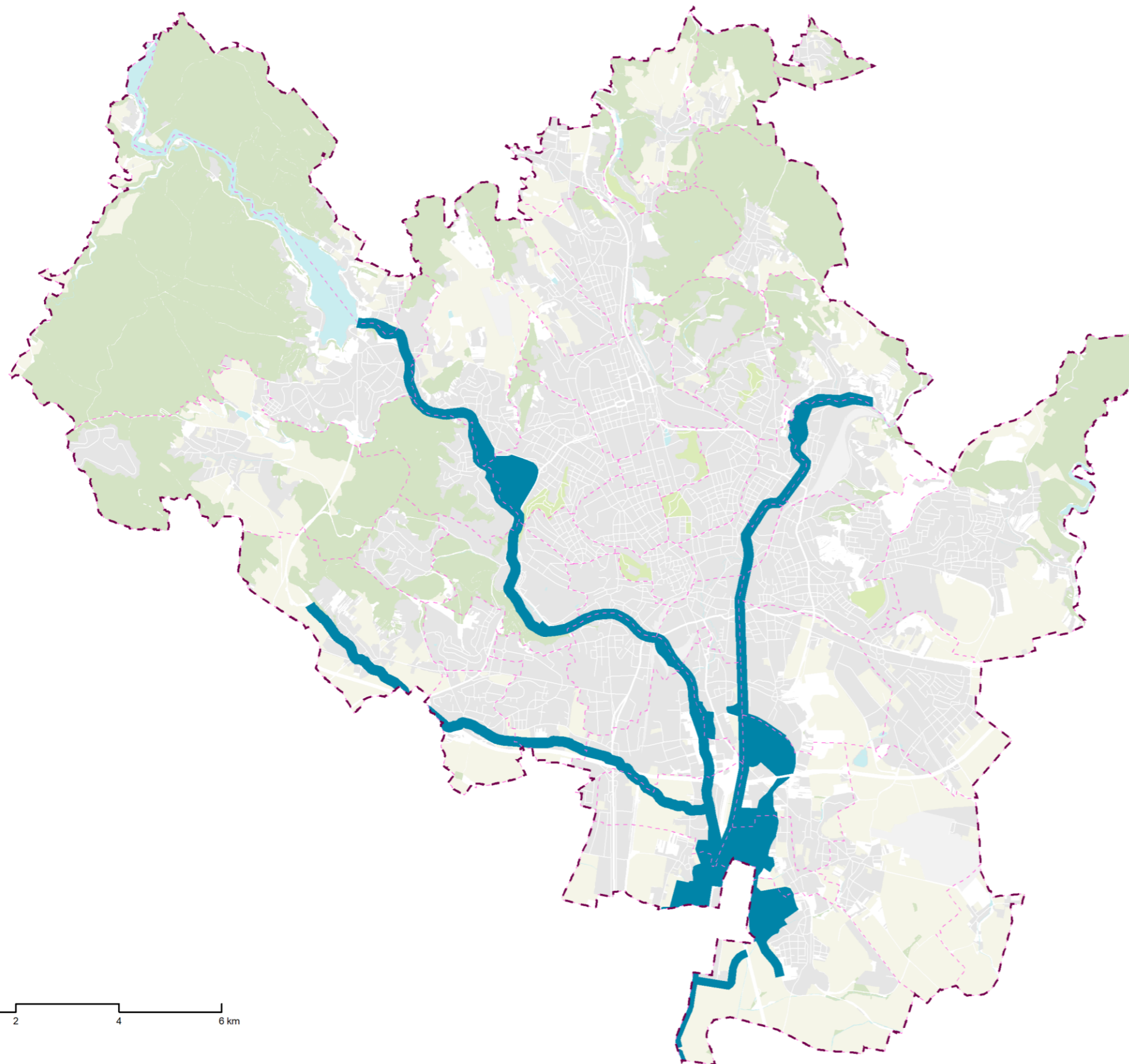



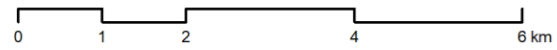


Schéma 12.03 Protipovodňová opatření vyplývající ze ZÚR JMK



-  Protipovodňová opatření
-  Správní území města Brna
-  Hranice katastrálních území

Zdroj: KÚ JMK



0 1 2 4 6 km



# Tabulky

Tab. 1 Záměry na změny v území vyplývající ze ZÚR JMK

kód v ZÚR JMK	název záměru v ZÚR JMK	kód v ÚAP
DS10	koridor dálnice D1 Kývalka – Slatina, zkapacitnění včetně přestavby mimoúrovňových křižovatek a souvisejících staveb (veřejně prospěšná stavba)	DS01
DS12	koridor dálnice D2 Chrlice II – Brno-jih, zkapacitnění včetně přestavby mimoúrovňové křižovatky a souvisejících staveb (veřejně prospěšná stavba)	DS03 část
DS14	koridor dálnice D52/JT Rajhrad – Chrlice II (D2), včetně souvisejících staveb (veřejně prospěšná stavba)	DS03 část
DS24	koridor prodloužení silnice II/52, obchvat Chrlic, včetně souvisejících staveb (veřejně prospěšná stavba)	DS20
DS29	koridor pro přestavbu silnice II/380 Tuřany, obchvat (veřejně prospěšná stavba)	DS11
DS33	koridor silnice III. třídy Brno, Slatina, obchvat, včetně souvisejících staveb (veřejně prospěšná stavba)	DS12
DS36	koridor pro přestavbu silnice II/602 Bosonohy, obchvat, včetně souvisejících staveb (veřejně prospěšná stavba)	DS13
DS40	koridor silnice I/43 Troubsko (D1) – Kuřim, včetně souvisejících staveb (veřejně prospěšná stavba), tj. součást budoucí kapacitní silnice S43 Brno – Moravská Třebová (E461) z PÚR	DS02
DS52	koridor silnice III/15278 Modřice, obchvat, včetně souvisejících staveb (veřejně prospěšná stavba)	DS14
DS54	plocha mimoúrovňové křižovatky na silnici I/52 MÚK Moravanská (veřejně prospěšná stavba)	DS15
DZ01	koridor celostátní železniční trati č. 300 a 340 Brno – Vyškov – hranice kraje (Modernizace trati Brno – Přerov), včetně souvisejících staveb (veřejně prospěšná stavba)	DZ04
DZ02	koridor celostátní železniční trati č. 250 Tišnov – Brno, Řečkovice, optimalizace, včetně souvisejících staveb (veřejně prospěšná stavba)	DZ08
DZ03	koridor celostátní železniční trati č. 240 Brno – Zastávka u Brna – hranice kraje, optimalizace s elektrizací a částečným zdvojkolejněním	DZ07
DZ10	koridor celostátní železniční trati Brno – Šlapanice – Veselí nad Moravou – hranice kraje, optimalizace a elektrizace, včetně souvisejících staveb (veřejně prospěšná stavba)	DZ09
DZ11	koridor vysokorychlostní trati VRT Brno – Šakvice včetně souvisejících staveb (veřejně prospěšná stavba)	DZ02
DZ12	koridor celostátní železniční trati č. 260 Brno – Lelekovice – hranice kraje – (Česká Třebová), optimalizace (veřejně prospěšná stavba)	DZ05
DG01	plocha pro veřejný terminál s vazbou na logistické centrum Brno (veřejně prospěšná stavba)	DG01
TEP05	koridor pro vedení VTL plynovod Kralice – Bezměrov, úsek severně od Brna (veřejně prospěšná stavba)	PL01
TET01	koridor (JE Dukovany –) hranice kraje – Brno, horkovod z elektrárny Dukovany (veřejně prospěšná stavba)	TE01
TV01	koridor pro Vířský oblastní vodovod, větev Čebín – Hvozdec, vedení vodovodního řadu	VO01
POP06	plocha pro protipovodňová opatření na vodním toku Bobrava	okraj PPO01
POP10	plocha pro protipovodňová opatření na hlavních brněnských tocích	POO01

kód v ZÚR JMK	název záměru v ZÚR JMK	kód v ÚAP
ÚSES	plochy a koridory pro umístění nadregionálních a regionálních biocenter a biokoridorů	USES
RDS32	územní rezerva pro přestavbu silnice II/152 Tuřany – Kobylnice	DS21
RDZ02	územní rezerva vysokorychlostní trati VRT Praha – Brno, část Javůrek – Brno, koridor Javůrek – Popůvky – Ostopovice – Brno, Horní Heršpice (napojení na železniční trať č. 250)	DZ03
RDZ10	územní rezerva pro konvenční celostátní železniční trať č. 300, optimalizace a zkapacitnění v úseku Chrlice – Sokolnice	DZ06
RDL01	územní rezerva dopravní infrastruktury nadmístního významu, Mezinárodní letiště Brno-Tuřany, rozvoj	není vymezena
	požadavek na řešení v ÚPD: silnice I/41, Bratislavská radiála navazující na dálnici D2 v úseku od dálnice D1 (MÚK Brno-jih) po navrhovaný VMO	DS07
	požadavek na řešení v ÚPD: silnice I/42, VMO v dosud nerealizovaných úsecích ve všech sektorech, včetně všech souvisejících staveb a potřebných napojení sítě významných městský radiál	DS04, DS05, DS06, DS07, DS08, DS09, DS10
	požadavek na řešení v ÚPD: Železniční uzel Brno ŽUB dle Varianty A – Řeka sestávající z úseků tratí vnitroměstských a stávajících či navrhovaných tratí, zaústěných do uzlu z vnějšku, a to v celém rozsahu území města Brna, včetně souvisejících staveb, dopravních a dalších zařízení, v souladu s Usnesením vlády ČR ze dne 1. 7. 2015 č. 525 a dle rozhodnutí centrální komise dopravy ze dne 30. 5. 2018	DZ01
	požadavek na řešení v ÚPD: Severojižní kolejový diametr SJKD jako centrálně umístěná regionální trať navazující na severu v prostoru Řečkovic na trať Brno – Havlíčkův Brod, na jihu v prostoru Starých Černovic na stávající trať Brno – Veselí nad Moravou, dále využívající nové propojení do stávající tratě Brno – Přerov směr Chrlice	DS22
	požadavek na řešení v ÚPD: Terminál IDS Brno, Starý Lískovec jako součást IDS nadmístního významu	DG02
	požadavek na řešení v ÚPD: Překročení dálnice D1 od silnice III/15283 z Tuřan k ulici Průmyslová	DS01 část
	požadavek na řešení v ÚPD: Vytvořit podmínky pro případné vedení přeložky III/15283 mezi obchvatem Tuřan a D1 mimo OP letiště	DS11 část
	požadavek na řešení v ÚPD: Provéřit obchvat Maloměřic a Obřan	DS16

Tab. 2 Záměry veřejné dopravní infrastruktury

kód v ÚAP	záměr	investor	zpracovatel	vztah k ÚPmB	vztah k ZÚR JMK	aktuální stav	Popis
DS01	D1 – rozšíření dálnice na šestipruhové uspořádání	ŘSD	PK Ossendorf, Dopravoprojekt Brno, SHB, Dopravoprojekt Ostrava, Viapont	je zahrnuto	DS10	Různé	Dálnice D1 – zkapacitnění včetně přestavby mimoúrovňových křižovatek. Různé připravenosti projektové dokumentace včetně překročení dálnice D1 od silnice III/15283 z Tuřan k ulici Průmyslová.
DS02	S43 / kapacitní silnice I/43	ŘSD	PK Ossendorf	je zahrnuto	DS40	ZÚR	Silnice I. třídy.
DS03	D52 – propojení dálnice D52 s dálnicí D2	ŘSD	PK Ossendorf	není zahrnuta	DS12 + DS14	Technická studie	Dálnice D2 – zkapacitnění včetně přestavby mimoúrovňové křižovatky a propojení dálnice D52 s dálnicí D2. Projektová dokumentace je ve stupni technické studie.
DS04	I/42 VMO úsek Tomkovo nám. - Rokytova	ŘSD	Mott MacDonald CZ, Dopravoprojekt Brno	je zahrnuto	text	DSP	Silnice I. třídy, která bude součástí VMO. Projektová dokumentace je ve stupni dokumentace pro stavební povolení.
DS05	I/42 VMO úsek Vinohradský tunel	ŘSD	PK Ossendorf	je zahrnuto	text	Tahová studie	Silnice I. třídy, která bude součástí VMO. Projektová dokumentace je ve stupni tahové studie.
DS06	I/42 VMO úsek Ostravská	ŘSD	PK Ossendorf	je zahrnuto	text	Technická studie/Tahová Studie	Silnice I. třídy, která bude součástí VMO. Projektová dokumentace je ve stupni tahové studie.
DS07	I/41 Bratislavská radiála + I/42 VMO úsek Komárov	ŘSD	PK Ossendorf	je zahrnuto ve zcela odlišné trase	text	Technická studie/Tahová Studie	Silnice I. třídy, která bude součástí VMO. Projektová dokumentace je ve stupni technickoekonomické studie.
DS08	I/42 VMO úsek ŽUB	ŘSD	PK Ossendorf	je zahrnuto	text	Technická studie	Silnice I. třídy, která bude součástí VMO. Projektová dokumentace je ve stupni technické studie.
DS09	I/42 VMO Tunel pod Červeným kopcem	ŘSD	PK Ossendorf/Via consult projekt	je zahrnuto	text	Technická studie	Silnice I. třídy, která bude součástí VMO. Projektová dokumentace je ve stupni technické studie.
DS10	I/42 VMO úsek Bauerova	ŘSD	PK Ossendorf/Via consult projekt	je zahrnuto	text	Technická studie	Silnice I. třídy, která bude součástí VMO. Projektová dokumentace je ve stupni technické studie.
DS11	Obchvat Tuřan	JMK		je zahrnuto	DS29		Silnice II. třídy. Vytvořit podmínky pro případné vedení přeložky III/15283 mezi obchvatem Tuřan a D1 mimo OP letiště.
DS12	Obchvat Slatiny	JMK	Knesl Kynčl	je zahrnuto ve zcela odlišné trase	DS33	ZÚR	Silnice III. třídy. Projektová dokumentace je ve stupni dokumentace pro územní rozhodnutí, ale v AZÚR je zcela jiná trasa.
DS13	Obchvat Bosonoh	JMK	Linio Plan	není zahrnuta	DS36	Technická studie	Silnice II. třídy. Projektová dokumentace je ve stupni technické studie.
DS14	Obchvat Přizřenec	JMK	PK Ossendorf	je zahrnuto v mírně odlišné trase	DS52	vyhledávací studie	Silnice III. třídy. Projektová dokumentace je ve stavu vyhledávací studie.
DS15	MÚK Moravanská	SMB/JMK	PK Ossendorf	je zahrnuto v mírně odlišné trase	DS54	nemáme	Nové propojení dvou silnic III. třídy a výstavba MÚK na silnici I. třídy.
DS16	Obchvat Maloměřic a Obřan	neznámý	HBH	není zahrnuta	text	technická studie	Silnice II. třídy. Projektová dokumentace je ve stupni technické studie.
DS17	Obchvat Žebětina	SMB	HBH	je zahrnuto v mírně odlišné trase	ne	technická studie	Silnice III. třídy. Projektová dokumentace je ve stupni technické studie.
DS18	Most Sadová-Lesná	SMB	matula PROJEKCE	je zahrnuto v mírně odlišné trase	ne	technická studie	Místní komunikace. Projektová dokumentace je ve stupni technické studie.
DS19	NMT	SMB	Fixel Pech	je zahrnuto v mírně odlišné trase	ne	územní studie	Místní komunikace. Projektová dokumentace je ve stupni technické studie.

kód v ÚAP	záměr	investor	zpracovatel	vztah k ÚPmB	vztah k ZÚR JMK	aktuální stav	Popis
DT01	Tramvaj Lesná	DPMB		je zahrnuto	ne	Studie	Prodloužení tramvajové trati do oblasti Brno-Lesná. Projektová dokumentace je ve stupni technické studie.
DT02	Tramvaj Holzova	DPMB	IM projekt	je zahrnuto	ne	DÚR	Znovu zprovoznění tramvajové trati Stránská skála. Projektová dokumentace je ve stupni dokumentace pro územní rozhodnutí.
DT03	Tramvaj Kamechy	DPMB	PK Ossendorf, Metroprojekt, Amberg	je zahrnuto	ne	technická studie	Prodloužení tramvajové trati do sídliště Kamechy. Projektová dokumentace je ve stupni technické studie.
DG01	VLC	neznámý		není zpracováno	DG01	územní studie	Veřejný terminál s vazbou na logistické centrum Brno.
DZ01	Železniční uzel Brno	SŽ + SMB		je zahrnuto	DZ01	Studie proveditelnosti	Železniční uzel Brno ŽUB dle Varianty A – Řeka. Projektová dokumentace je ve stupni dokumentace pro územní rozhodnutí.
DZ02	VRT	SŽ	SŽ	je zahrnuto v mírně odlišné trase	DZ11	Studie proveditelnosti před dokončením	VRT Brno – Šakvice včetně souvisejících staveb
DZ03	VRT	SŽ	SŽ	je zahrnuto v mírně odlišné trase	RZ02A	Studie proveditelnosti před dokončením	VRT Javůrek – Brno
DZ04	Modernizace přerovské tratě	SŽ		je zahrnuto	DZ01		Trať č. 300 a 340 Brno – Vyškov – hranice kraje (Modernizace trati Brno – Přerov), včetně souvisejících staveb. Vedení koridoru: Brno, Slatinka – Holubice – Vyškov – hranice kraje OK (– Přerov).
DZ05	Optimalizace tratě Brno - Letovice	SŽ			DZ12	Připravuje se výstavba	Trať č. 260 Brno – Letovice – hranice kraje (– Česká Třebová), optimalizace. Vedení koridoru: Brno – Blansko – Letovice – Stvolová – hranice kraje.
DZ06	Zkapacitnění v úseku Chrlice – Sokolnice	SŽ			RZ10		Trať č. 300, optimalizace a zkapacitnění v úseku Chrlice – Sokolnice. Vedení koridoru: Chrlice – Sokolnice.
DZ07	Modernizace tratě Brno - Zastávka u Brna	SŽ			DZ03	Staví se	Trať č. 240 Brno – Zastávka u Brna – hranice kraje; optimalizace s elektrizací a částečným zdvojkolejněním. Vedení koridoru: Brno – Střelice – Zastávka u Brna – Vysoké Popovice – hranice Kraje Vysočina.
DZ08	Optimalizace tratě Tišnov – Brno	SŽ			DZ02		Trať č. 250 Tišnov – Brno, Řečkovice, optimalizace včetně souvisejících staveb. Vedení koridoru: Tišnov – Kuřim – Brno, Řečkovice.
DZ9	Modernizace Brno – Šlapanice	SŽ			DZ10		Trať č. 340 Brno – Šlapanice – Veselí nad Moravou – hranice kraje, optimalizace a elektrizace včetně souvisejících staveb. Vedení koridoru: Brno, Slatinka – Šlapanice – Slavkov u Brna – Bučovice – Kyjov – Veselí nad Moravou – hranice kraje.
DS20	Obchvat Chrlic, silnice II/52			není	DS24	ZÚR	Obchvat Chrlic – prodloužení silnice II/52 mezi MÚK Chrlice II, D2 a MÚK Tuřany, II/380
DS21	Silnice II/152 Tuřany - Kobylice			není	RDS32	rezerva v ZÚR	územní rezerva k prověření trasy prodloužení silnice II/152 v úseku Tuřany – Kobylice
DS22	Severojižní kolejový diametr	neznámý	Cityplan PK Ossendorf, Sudop Brno, Sudop Praha, Metroprojekt Praha	je zahrnuto (rezerva)	text	Studie proveditelnosti Technická studie	Severojižní kolejový diametr. Aktuálně je zadána nová studie proveditelnosti.
DG02	Terminál Starý Lískovec	SMB	PK Ossendorf	je zahrnuto	text	DSP	Terminal IDS Starý Lískovec. Projektová dokumentace je ve stupni dokumentace pro stavební povolení.

Tab. 3 Záměry veřejné technické infrastruktury a protipovodňová opatření

kód v ÚAP	záměr	aktuální stav	zpracovatel	vztah k ÚPmB	vztah k ZÚR JMK	Popis
KA01	Retenční nádrž Královky	Studie proveditelnosti (2015)	AQUATIS, a.s.	ano	ne	Retenční nádrž na kmenové stoce D o objemu 30 000 m <sup>3</sup> v lokalitě u křižovatky dálnic D1 a D2.
KA02	Kmenová stoka EI	Studie proveditelnosti (2018)	AQUATIS, a.s.	ano	ne	Dobudování kmenové stoky EI od železničního tělesa u RN Ráječek po areál Nové Zbojovky. Součástí záměru je i rekonstrukce stávající kmenové stoky E.
KA03	Retenční nádrž Červený mlýn	Dokumentace pro územní řízení (2019)	AQUATIS, a.s.	ano	ne	Rekonstrukce stávající retenční nádrže Červený mlýn na podzemní nádrž o objemu 26 000 m <sup>3</sup> .
KA04	Kmenová stoka AI	Generel odvodnění města Brna (2009)	Pöyry Environment a.s. a DHI a.s.	ano	ne	Dobudování kmenové stoky AI od shybky pod Svitavou po ČOV Modřice.
KA05	Kmenová stoka BI	Generel odvodnění města Brna (2009)	Pöyry Environment a.s. a DHI a.s.	ano	ne	Dobudování kmenové stoky BI a její napojení do kmenové stoky AI.
KA06	Retenční nádrž Ráječek	Studie proveditelnosti (2018)	AQUATIS, a.s.	ano	ne	Rozšíření stávající retenční nádrže Ráječek na objem 15 000 m <sup>3</sup> .
VO01	Vodovodní přivaděč Čebín – Hvozdec	Záměr v ÚAP JMK	Vírský oblastní vodovod, s.m.o.	ano	ano (TV01)	Koridor vymezen v ZÚR JMK (v šířce 100 m) pro vedení větve Čebín – Hvozdec hlavního vodovodního řádu Vírského oblastního vodovodu.
VO02	Vodojem Medlánky	Generel odvodnění města Brna (2009)	Pöyry Environment a.s. a DHI a.s.	ano	ne	Vodojem o celkovém objemu 50.000 m <sup>3</sup> bude zajišťovat spolehlivé zásobování města pitnou vodou v souvislosti s opravami poruch na dálkových přivaděcích mimo území města Brna.
VO03	Propoj Vodojem Medlánky – Vodojem Palackého vrch	Generel odvodnění města Brna (2009)	Pöyry Environment a.s. a DHI a.s.	ano	ne	Napojení plánovaného vodojemu Medlánky na soustavu prostřednictvím přírodního řádu do stávajícího vodojemu Palackého vrch.
VO04	Propoj přivaděč Tábor – Stránská skála – Vodojem Holé hory I a II	Generel odvodnění města Brna (2009)	Pöyry Environment a.s. a DHI a.s.	ano	ne	Propojení vodojemů Holé hory I a II na hlavní řad VDJ Palackého vrch – VDJ Stránská skála zajistí spolehlivé zásobování v případě výpadku z I. Březovského vodovodu.
VO05	Vodovodní řad Sokolova – Popelova	Generel odvodnění města Brna (2009)	Pöyry Environment a.s. a DHI a.s.	ano	ne	Propojení vodovodních řadů v ul. Sokolově a Popelově.
VO06	Vodovodní řad Chrlice, Blümlova – Modřice, Chrlická	probíhá realizace	-	ano	ne	Propojení řádu na ul. Chrlická u ČOV Modřice a řádu na ul. Blümlova v Chrlících.
TE01	EDU přivaděč Brno	Podklad pro ZUR (2010)	TENZA, a.s.	ano	ano (TET01)	Koridor vymezen v ZÚR JMK pro horkovod, jenž přivede zbytkové teplo z Jaderné elektrárny Dukovany až do prostoru předávací stanice Brno-Bosonohy.
TE02	Pátevní tepelný napaječ – Městský obchvat na Staré Brno	Podklad pro ZUR (2010)	TENZA, a.s.	ano	ne	Tepelný napaječ slouží k propojení ostrovních soustav SCZT.
TE03	Pátevní tepelný napaječ – Městský obchvat na Královo Pole	Podklad pro ZUR (2010)	TENZA, a.s.	ano	ne	Tepelný napaječ slouží k propojení ostrovních soustav SCZT.
PL01	VTL plynovod Kralice – Bezměrov	Záměr v ÚAP JMK	NET4GAS, s.r.o.	ano	ano (TEP05)	Koridor vymezený v ZÚR JMK (v šířce 320 m) pro vedení vysokotlakého plynovodu z kompresorové stanice Kralice nad Oslavou na navrženou kompresorovou stanicí Bezměrov.
PL02	Regulační stanice Komárov	Generel plynofikace města Brna (2019)	IGEA s.r.o.	ano	ne	Vysokotlaká regulační stanice „RS 40000 Komárov“.
PL03	Regulační stanice Rybářská	Generel plynofikace města Brna (2019)	IGEA s.r.o.	ano	ne	Regulační stanice „RS 1000 Rybářská“.
PL04	VTL Řečkovice – Soběšice	-	GasNet s.r.o.	ne	ne	VTL plynovod Řečkovice – Soběšice
EL01	Transformovna Brno – Komárov – Nádraží	-	-	ano	ne	Transformovna 110/22 kV bude sloužit k posílení distribuční sítě 22 kV v oblasti Jižního centra pro napájení rozvojových lokalit.

kód v ÚAP	záměr	aktuální stav	zpracovatel	vztah k ÚPmB	vztah k ZÚR JMK	Popis
PPO01	Protipovodňová opatření na hlavních brněnských tocích	Generel odvodnění města Brna (2009)	Pöyry Environment a.s. a DHI a.s.	ano	ano (POP10, okraj POP06)	Protipovodňová opatření (s využitím přírodně blízkých opatření) na hlavních brněnských tocích budou sloužit jako ochrana stávajících a návrhových ploch zástavby. Jedná se o soubor opatření technického charakteru a opatření využívajících retenční potenciál nezastavěného území.

Tab. 4 Záměry jiné veřejné vybavenosti a ostatní záměry s celoměstským dopadem

kód v ÚAP	typ zástavby	záměr	Zpracovatel	aktuální stav	Popis
X001	občanská vybavenost – zdravotnictví	Masarykův onkologický ústav Brno – dostavba pavilónu A	Architektonická kancelář BURIAN-KŘIVINKA	příprava projektu	Nový pavilon nemocnice Masarykův onkologický ústav na Žlutém kopci, který bude přístavbou hlavní budovy na straně od Vaňkova náměstí. Masarykův onkologický ústav je specializovaným onkologickým centrem s nadregionální působností.
X002	občanská vybavenost – sociální péče a zdravotnictví	Sociálně zdravotní komplex Červený kopec	Rangherka 5 a Lennox architekti	příprava projektu	Komplex pro sociální a zdravotní služby na Červeném kopci, v areálu uvolněném po demolici bývalé léčebny. Uspořádání areálu a členění zařízení do tří základních pavilónů vychází z ideje ošetrovatelského domu (tj. pobytového zařízení pobytové péče s doplněním vybavení pro zdravotnické služby). Navržené pavilony budou rozmístěny v zahradě a budou propojeny společným zázemím, s ambulantním provozem atd. Předpokládaná lůžková kapacita 150 lůžek.
X003	občanská vybavenost – sport a kultura	Multifunkční sportovní a kulturní pavilon	Společnost Arch. Design a A PLUS	příprava společného územního a stavebního řízení	Multifunkční sportovní a kulturní pavilon v lokalitě Brněnského výstaviště má sloužit pro pořádání sportovních (např. lední hokej), kulturních akcí i jiných společenských akcí (např. kongresy, eventy). Předpokládaná kapacita až 13 300 míst a (v dostupné vzdálenosti) cca 3 000 parkovacích míst.
X004	občanská vybavenost – kultura	Janáčkovo kulturní centrum	Atelier M1 architekti	stavební povolení	2. etapa projektu vybudování kulturního centra mezi ulicemi Besední a Veselá. Moderní koncertní síť bude doplněna o chybějící zázemí Filharmonie Brno. (1. etapa je dokončena – objekt se třemi patry podzemních garáží.)
X005	občanská vybavenost – kultura	Kreativní centrum Brno	KAVA spol. s r.o., OSRS MMB, Brněnské komunikace a. s.	územní řízení	Přestavba areálu bývalé káznice na ulici Bratislavská na centrum pro podporu kreativních profesí. Objekt je nemovitou kulturní památkou – při transformaci bude nutné respektovat historickou hodnotu objektu i jeho zapojení do okolní městské struktury. V letech 2017 a 2018 proběhla architektonická soutěž o návrh. Vítězný návrh byl podkladem pro zpracování dokumentace pro územní řízení. Územní řízení bylo zahájeno.
X006	veřejné prostranství	Mendlovo náměstí	PK OSSENDORF s. r. o.	soutěž, dílčí úprava části území (příprava DÚR)	Urbanisticko-architektonické řešení Mendlova náměstí za účelem nalezení hodnotného, koncepčního návrhu jako podkladu pro rozhodnutí o jeho dalším vývoji. Úprava veřejného prostranství Mendlova náměstí
X007	sport a rekreace	Aquapark Ponava		příprava výběru zhotovitele	Aquapark, krytý volnočasový a sportovní areál při ulici Sportovní. Má být stavebně propojen s plaveckým bazénem za Lužánkami. Předpokládaná kapacita vnitřní bazénové haly 800 návštěvníků a venkovní plochy 1500 návštěvníků. Součástí objektu Pavilonu jako stravovacího a sociálního zázemí.
X008	sport a školství	Atletická hala Kampus		stavební povolení	Atletická hala Kampus vedle univerzitního kampusu v Bohunicích bude určena pro atletickou disciplínu, kapacita cca 2200 diváků. Součástí bude zázemí pro činnost Fakulty sportovních studií Masarykovy univerzity.
X009	sport a rekreace	Vodácký kanál Pisárky	Aquatis a. s.	Studie	Nový sportovní areál s umělým vodáckým kanálem v Pisárkách mezi Kamenomlýnským jezem a bývalou vodárnou.
X010	sport a rekreace	Velodrom Hněvkovského	Arch. Design, s. r. o.	příprava DÚR	Výstavba velodromu, v lokalitě Hněvkovského, doplněného plochami pro další sportovní aktivity (cyklokros BMX, inline bruslení, baseballový stadion, U-rampy pro skateboard atd.)
X011	sport a rekreace	Sportovně rekreační areál Pisárky	Arch. Design, s. r. o.	příprava DÚR	Moderní areál pro sportovní a rekreační aktivity u Anthroposu a Riviéry. Na pozemcích města (v místě bývalého vojenského areálu) má vzniknout sportovně-rekreační areál. Projekt je ve fázi povolení výstavby (realizace konec 2023).
X012	zeleň a bydlení	Žlutý kopec	EA Architekti s. r. o.	soutěž, pořízení územní studie	Využití nezastavěného území Žlutého kopce, které tvoří strmý svah o celkové rozloze 35 ha. Toto území by mělo být využito pro plochy bydlení, které budou doplněny plochami veřejné zeleně. Daným řešením tak dojde k propojení území Starého Brna a Masarykovy čtvrti.
X013	bydlení	Kamenný vrch II	Ing. Arch. Tomáš Zlámal	Urbanistická studie	Výstavba 6–8 panelových domů s kapacitou cca 200 bytů, doplněna technickou a dopravní infrastrukturou v lokalitě Kamenný vrch II, nad ulicí Petra Křivky v MČ Brno-Nový Lískovec.
X014	polyfunkční	Mendel Plaza	UAD studio, spol. s. r. o.	projekt DÚR	Přestavba oblasti (v brownfield bývalého areálu Kras) mezi nástupním prostorem Výstaviště a jádrovou částí Starého Brna (k.ú. Staré Brno) v blízkosti ulice Rybářská na polyfunkční objekt, který by v sobě měl zahrnovat plochy pro bydlení, kanceláře, obchody, služby a tenisový areál.
X015	rozvojové území	Nová Mosilana	K4 a. s.	studie	Přestavba ploch brownfieldu „bývalá Mosilana“ v blízkosti ulic Vlhká, Křenová a Špitálka, na multifunkční komplex budov, včetně areálových komunikací, dopravy v klidu, sadových úprav a revitalizace Ponávky.



kód v ÚAP	typ zástavby	záměr	Zpracovatel	aktuální stav	Popis
X016	rozvojové území	Špitálka – City Hub	Architektonické studio A8000	Územní studie Master plán pro Špitálku	Proměna západní části areálu tepláren Špitálka v moderní chytrou nízkoenergetickou čtvrť s polyfunkční náplní v širším centru města Brna.
X017	rozvojové území	Nová Zbrojovka + Nová Dukelská		Ideové studie	Polyfunkční projekt na místě rozsáhlého areálu bývalé Zbrojovky. Cílem je na místě brownfieldu vytvořit plnohodnotnou čtvrť, která poskytne možnosti bydlení, služeb, obchodů a pracovních příležitostí. První dokončená budova ZET.office. Nová Dukelská povede z Tomkova náměstí přes bývalou motorárnu Zetoru a řeku Svitavu a napojí celý areál Nové Zbrojovky na Velký městský okruh.
X018	bydlení	Jaselská kasárna – byty	Alfaprojekt	studie, podmíněna změnou ÚP	Výstavba obytného souboru v areálu Jaselských kasáren při ulici Štefánikova.
X019	bydlení	Ponava Living	AiD team a. s.	příprava DÚR	Bytový komplex v transformační lokalitě (brownfields) na Ponavě mezi ulicemi Staňkova a Střední
X020	bydlení	Ponava Park III. a IV.	A69 – architekti s.r.o. Trikeya	studie	Třetí a čtvrtá etapa výstavby bytových komplexů v transformační lokalitě na Ponavě (tj. brownfields mezi ul. Staňkova a Střední). Navazuje na projekt Ponavia rezidence a Ponavia rezidence II.
X021	polyfunkční	3 bloky Opuštěná – Trnitá	Architektonická kancelář BURIAN-KRIVINKA	příprava územního řízení	Projekt řeší výstavbu 15 víceúčelových budov a 3 administrativních budov rozdělených do tří městských bloků / B1, B2, C/ na ulici Opuštěná, Uhelná, Bulvár až po napojení na novou komunikaci do ul. Trnitá v Brně. Účelem nové výstavby je vdechnout život do zanedbané lokality v centru města, která je určena územním plánem k výstavbě a byla dlouhou dobu ponechána ladem. Budovy jsou seskupeny do tří bloků, které mají vždy společné podzemní podlaží s garážemi. Nad plochou garáží ve vnitroblocích jsou navrženy vnitřní parky sloužící pro relaxaci obyvatel. Nově je navržena i uliční síť včetně chodníků, parkovacích stání, alejí stromů a inženýrských sítí.
X022	rozvojové území	Vlněna	Studio Acht, spol. s.r.o.	příprava DÚR 3.etapy	Projekt na zástavbu celého areálu bývalé Vlněny, ve kterém vyroste celkem deset budov. Vesměs se bude jednat o kancelářské prostory, v přízemí budou umístěny obchody a restaurace.
X023	polyfunkční	Crestyl	... + společnost Arch. Design s.r.o.	příprava územního řízení	Výstavba nového polyfunkčního objektu situovaného v k.ú. Trnitá v blízkosti ulic Dornych, Úzká a Uhelná na místo stávajícího objektu obchodního domu OC Dornych, bývalého domu mládeže, trafostanice a dalších drobnějších objektů jako jsou stánky s občerstvením, komerční prostory apod.
X024	polyfunkční	Nová Zvonařka	K4 Architects a. s.	příprava územního řízení	Polyfunkční městský projekt v blízkosti autobusového nádraží a nákupního centra Vaňkovka zahrnuje kancelářské, maloobchodní a obytné funkce.

			12															
--	--	--	----	--	--	--	--	--	--	--	--	--	--	--	--	--	--	--