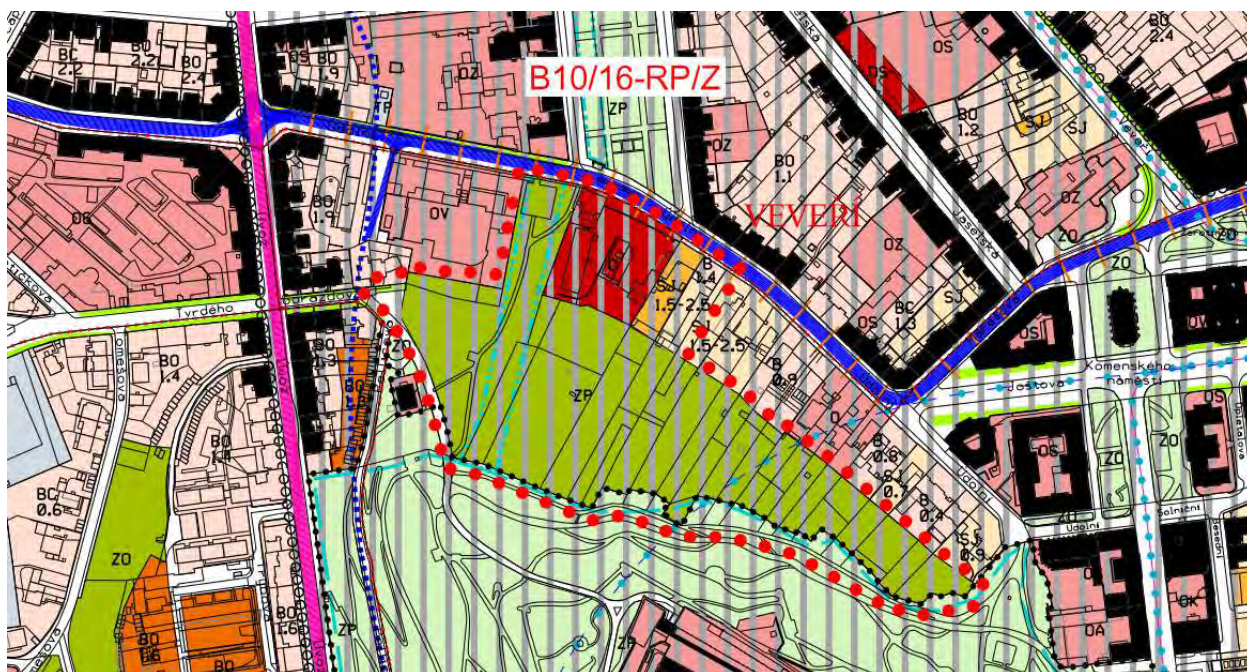


Vyhodnocení předpokládaných vlivů změny územního plánu na udržitelný rozvoj území

Vyhodnocení vlivu na životní prostředí SEA

## Návrh změny ÚPmB B10/16-RP/Z

k.ú. Město Brno, ul. Údolní, severní svah Špilberku



Tišnov, září 2021

#### Objednatel:

Magistrát města Brna  
Odbor územního plánování a rozvoje  
Kounicova 67  
601 67 Brno

#### Zpracovatel:

Ing. Michal Kovář, Ph.D. ČKA 03 846  
Halasova 995  
666 03 Tišnov  
IČO: 03445119 Projekce OSVČ  
ID datové schránky: vru3qyr  
GSM: 731 112 153, kovar.x.michal@gmail.com

#### Seznam zpracovatelů vyhodnocení vlivů na životní prostředí – SEA:

**Zodpovědný projektant:** Ing. **Alexandr Mertl** – Ekologické inženýrství  
Trstěnice č. p. 106, Trstěnice u Litomyšle 569 57

Držitel autorizace podle zákona č. 100/2001 Sb., §19 a § 24 (osvědčení MŽP ČR o odborné způsobilosti k hodnocení vlivu staveb a činností na životní prostředí č. j. 961/196/OPV/93

Prodloužené rozhodnutím MŽP ČR č. j. 51008/ENV/16 platné do 31.12.2021

**Vypracoval:** Ing. **Michal Kovář**, Ph.D. OSVČ IČO: 34 45 119  
Halasova 995, Tišnov 666 03

Krajinný inženýr, autorizovaný projektant ÚSES – ČKA 03 846

Tel: 731 112 153, E-mail: kovar.x.michal@gmail.com

## Obsah

### A. Vyhodnocení vlivů územního plánu na životní prostředí (hodnocení SEA)

<b>ÚVOD.....</b>	<b>6</b>
<b>1. STRUČNÉ SHRNTÍ OBSAHU A HLAVNÍCH CÍLŮ ÚZEMNĚ PLÁNOVACÍ DOKUMENTACE, VZTAH K JINÝM KONCEPCÍM.....</b>	<b>8</b>
<b>2. ZHODNOCENÍ VZTAHU ÚZEMNĚ PLÁNOVACÍ DOKUMENTACE K CÍLŮM OCHRANY ŽIVOTNÍHO PROSTŘEDÍ PŘIJATÝM NA VNITROSTÁTNÍ ÚROVNI .....</b>	<b>11</b>
2.1. Popis vybraných strategických dokumentací a přehled jejich cílů .....	11
1.1.1. Státní politika životního prostředí 2012 - 2020 .....	11
1.1.2. Aktualizace státního programu ochrany přírody a krajiny .....	12
1.1.3. Strategie udržitelného rozvoje České republiky .....	13
1.1.4. Politika územního rozvoje České republiky .....	14
1.1.5. Akční plán zdraví a životní prostředí ČR .....	15
1.1.6. Zásady územního rozvoje Jihomoravského kraje .....	16
<b>3. ÚDAJE O SOUČASNÉM STAVU ŽIVOTNÍHO PROSTŘEDÍ V ŘEŠENÉM ÚZEMÍ A JEHO PŘEDPOKLÁDANÉM VÝVOJI, POKUD BY NEBYLA UPLATNĚNA ZMĚNA ÚZEMNÍHO PLÁNU .....</b>	<b>18</b>
3.1. Typologie krajiny .....	18
3.2. Urbanizovaná a suburbánní krajina Brna.....	18
3.3. Geologie .....	18
3.4. Georeliéf .....	19
3.5. Pedologie .....	19
3.6. Hydrologie.....	20
3.7. Klima .....	20
3.7.1. Makroklimatické charakteristiky .....	20
3.7.2. Mezoklimatické a mikroklimatické charakteristiky .....	21
3.8. Biogeografie.....	22
3.8.1. Individuální jednotky biogeografického členění krajiny .....	22
3.8.2. Typologické jednotky biogeografického členění krajiny.....	23

3.8.3.	Vegetační stupňovitost .....	24
3.8.4.	Fytogeografické členění .....	24
3.8.5.	Přirozená vegetace území .....	24
3.8.6.	Zoogeografické členění .....	24
<b>4.</b>	<b>CHARAKTERISTIKY ŽIVOTNÍHO PROSTŘEDÍ, KTERÉ BY MOHLY BÝT UPLATNĚNÍM ÚZEMNÍHO PLÁNU VÝZNAMNĚ OVLIVNĚNY .....</b>	<b>26</b>
4.1.	Územní systém ekologické stability .....	26
4.2.	Migrace .....	27
4.3.	Hluk, vibrace.....	27
4.4.	Znečištění ovzduší – polétavý prach .....	31
4.5.	Krajinný ráz území.....	34
<b>5.</b>	<b>SOUČASNÉ PROBLÉMY A JEVY ŽIVOTNÍHO PROSTŘEDÍ, KTERÉ BY MOHLY BÝT UPLATNĚNÍM ÚZEMNÍHO PLÁNU VÝZNAMNĚ OVLIVNĚNY, ZEJMÉNA S OHLEDEM NA ZVLÁŠTĚ CHRÁNĚNÁ ÚZEMÍ A PTAČÍ OBLASTI .....</b>	<b>36</b>
5.1.	Velkoplošná a maloplošná zvláště chráněná území.....	36
5.2.	Přírodní parky.....	36
5.3.	Památné stromy.....	36
5.4.	Významné krajinné prvky.....	36
5.5.	NATURA 2000.....	37
<b>6.</b>	<b>ZHODNOCENÍ STÁVAJÍCÍCH A PŘEDPOKLÁDANÝCH VLIVŮ NAVRHOVANÝCH VARIANT ÚZEMNĚ PLÁNOVACÍ DOKUMENTACE, VČETNĚ VLIVŮ SEKUNDÁRNÍCH, SYNERGICKÝCH, KUMULATIVNÍCH, KRÁTKODOBÝCH, STŘEDNĚDOBÝCH A DLOUHODOBÝCH, TRVALÝCH A PŘECHODNÝCH, Kladných a záporných; HODNOTÍ SE VLIVY NA OBYVATELSTVO, LIDSKÉ ZDRAVÍ, BIOLOGICKOU ROZMANITOST, FAUNU, FLORU, PŮDU, HORNINOVÉ PROSTŘEDÍ, VODU, OVZDUŠÍ, KLIMA, HMOTNÉ STATKY, KULTURNÍ DĚDICTVÍ VČETNĚ DĚDICTVÍ ARCHITEKTONICKÉHO A ARCHEOLOGICKÉHO A VLIVY NA KRAJINU VČETNĚ VZTAHŮ MEZI UVEDENÝMI OBLASTMI VYHODNOCENÍ.....</b>	<b>38</b>
6.1.	Sekundární vlivy .....	38
6.2.	Kumulativní a synergické vlivy .....	39
6.3.	Časové hledisko posuzovaných vlivů .....	39
6.4.	Přehled posuzovaných ploch .....	39
6.5.	Změna ploch pro veřejnou vybavenost (O navr.) na návrhovou plochu jádrovou .....	40
6.6.	Změna ploch pro veřejnou vybavenost (O navr.) na návrhové plochy jádrové, tj. smíšené plochy centrálního charakteru (SJ navr.) na stabilizovanou plochu všeobecného bydlení (BO stab.)	41

<b>7. POROVNÁNÍ ZJIŠTĚNÝCH NEBO PŘEDPOKLÁDANÝCH Kladných A Záporných Vlivů podle JEDNOTLIVÝCH VARIANT ŘEŠENÍ A JEJICH ZHODNOCENÍ. SROZUMITELNÝ POPIS POUŽITÝCH METOD VYHODNOCENÍ VČETNĚ JEJICH OMEZENÍ. ....</b>	<b>43</b>
<b>8. POPIS NAVRHOVANÝCH OPATŘENÍ PRO PŘEDCHÁZENÍ, SNÍŽENÍ NEBO KOMPENZACI VŠECH ZJIŠTĚNÝCH NEBO PŘEDPOKLÁDANÝCH ZÁVAŽNÝCH Záporných Vlivů na Životní prostředí</b>	<b>45</b>
<b>9. ZHODNOCENÍ ZPŮSOBU ZAPRACOVÁNÍ VNITROSTÁTNÍCH CÍLŮ OCHRANY ŽIVOTNÍHO PROSTŘEDÍ DO ÚZEMNÍHO PLÁNU A JEJICH ZOHLEDNĚNÍ PŘI VÝBĚRU VARIANT ŘEŠENÍ .....</b>	<b>46</b>
<b>10. NÁVRH UKAZATELŮ PRO SLEDOVÁNÍ Vlivů Územního plánu na Životní prostředí .....</b>	<b>50</b>
<b>11. NÁVRH POŽADAVKŮ NA ROZHODOVÁNÍ VE VYMEZENÝCH PLOCHÁCH A KORIDORECH Z HLEDISKA MINIMALIZACE NEGATIVNÍCH Vlivů na Životní prostředí. ....</b>	<b>52</b>
<b>12. NETECHNICKÉ SHRUTÍ VÝŠE UVEDENÝCH ÚDAJŮ .....</b>	<b>53</b>
<b>B. Vyhodnocení vlivů změny č. 3 územního plánu na evropsky významné lokality nebo ptačí oblasti, pokud orgán ochrany přírody významný vliv na tato území nevyloučil .....</b>	<b>56</b>
<b>C. Vyhodnocení vlivů na skutečnosti zjištěné v územně analytických podkladech. ....</b>	<b>56</b>
<b>Vliv na eliminaci nebo snížení hrozeb a problémů řešeného území.....</b>	<b>56</b>
<b>Vliv na posílení slabých stránek řešeného území a vliv na využití silných stránek a příležitostí řešeného území .....</b>	<b>58</b>
<b>Vliv na stav a vývoj hodnot řešeného území .....</b>	<b>59</b>
<b>D. Případné vyhodnocení vlivů na jiné skutečnosti ovlivněné navrženým řešením, avšak nepodchycené v územně analytických podkladech, například skutečnosti zjištěné v doplňujících průzkumech a rozborech.....</b>	<b>60</b>
<b>E. Vyhodnocení přínosu územního plánu k naplnění priorit územního plánování pro zajištění udržitelného rozvoje území obsažených v politice územního rozvoje nebo v zásadách územního rozvoje. ....</b>	<b>60</b>
1.1.7. <b>Soulad návrhu územního plánu s Politikou územního rozvoje ČR .....</b>	<b>60</b>
1.1.8. <b>Soulad návrhu územního plánu s územně plánovací dokumentací vydanou krajem .....</b>	<b>62</b>
<b>F. Vyhodnocení vlivů na udržitelný rozvoj území - shrnutí.</b>	
Vyhodnocení vlivů územního plánu na zlepšování územních podmínek pro příznivé životní prostředí, pro hospodářský rozvoj a pro soudržnost společenství obyvatel území a jejich soulad .....	62

## A. Vyhodnocení vlivů územního plánu na životní prostředí (hodnocení SEA)

Podle přílohy č. 5 k vyhlášce č. 500/2006 Sb.

### ÚVOD

Strategické hodnocení vlivů na životní prostředí (SEA) je systematický proces hodnocení důsledků navrhovaných politik, plánů a programů na životní prostředí. Účelem vyhodnocení SEA je zajistit, aby se strategické cíle ochrany životního prostředí a zdraví obyvatelstva staly součástí hodnocené územně plánovací dokumentace a také součástí přípravy a tvorby její koncepce.

Vyhodnocení vlivů územně plánovací dokumentace: Návrh změny ÚPmBB10/16-RP/Z na životní prostředí (dále jen vyhodnocení) je zpracováno podle ustanovení §10i) zákona č. 100/2001 Sb., o posuzování vlivů na životní prostředí, v platném znění a ustanovení § 19 odst. 2 zákona č. 183/2006 Sb., o územním plánování a stavebním řádu (stavební zákon) a přílohy č. 5 jeho prováděcí vyhlášky č. 500/2006 Sb.

Vyhodnocení je zpracováno metodou interaktivního posouzení "ex-ante", vytvářené souběžně s konceptem posuzovaného územního plánu.

Krajský úřad Jihomoravského kraje, odbor životního prostředí a zemědělství ve svém stanovisku č.j. JMK 48537/2019 ze dne 4. 4. 2019 uplatnil požadavek na zpracování vyhodnocení vlivů Návrhu změny ÚPmBB10/16-RP/Z na životní prostředí a veřejné zdraví (SEA).

*Stanovisko odboru životního prostředí (OŽP): Z hlediska zákona č. 100/2001 Sb., o posuzování vlivů na životní prostředí a o změně některých souvisejících zákonů (zákon o posuzování vlivů na životní prostředí), ve znění pozdějších předpisů (dále také „zákon“): OŽP jako dotčený orgán posuzování vlivů na životní prostředí příslušný dle ust. S 22 písm. d) zákona o posuzování vlivů na životní prostředí tímto uplatňuje požadavek na vyhodnocení vlivů změny ÚPmBB10/16-RP/Z na životní prostředí (dále jen „SEA vyhodnocení“). Toto SEA vyhodnocení musí být zpracováno osobou s autorizací podle S 19 zákona o posuzování vlivů na životní prostředí. Rámcový obsah SEA vyhodnocení je uveden v příloze stavebního zákona.*

Budoucí využití ploch může mít negativní vliv na složky životního prostředí, ochranu přírody a krajiny a veřejné zdraví obyvatel, proto byl s využitím principu předběžné opatrnosti uplatněn požadavek na SEA vyhodnocení.

SEA vyhodnocení bude zpracováno v rozsahu úměrném velikosti a složitosti řešeného území.

Návrhové plochy budou posouzeny ve vzájemných vztazích, aby byly eliminovány budoucí střety vyplývající z rozdílného funkčního využití.

SEA vyhodnocení bude obsahovat návrh stanoviska příslušného úřadu ke koncepci s uvedením jednoznačných výroků, zda lze z hlediska negativních vlivů na životní prostředí doporučit schválení jednotlivých návrhových ploch a koridorů a schválení územního plánu jako celku, popřípadě budou navrženy a doporučeny podmínky nutné k minimalizaci vlivů na životní prostředí a veřejné zdraví.

## 1. STRUČNÉ SHRNUTÍ OBSAHU A HLAVNÍCH CÍLŮ ÚZEMNĚ PLÁNOVACÍ DOKUMENTACE, VZTAH K JINÝM KONCEPCÍM.

### Stručné shrnutí obsahu a hlavních cílů ÚPD

Návrh změny vychází z požadavků současných vlastníků pozemků a objektů v dotčeném území a vychází z řešení návrhu souběžně pořizovaných změn Regulačního plánu Městské památkové rezervace Brno pod označením RP 27/16/Lok5/Z - Údolní ulice a související změny RP 6/16/Z - Údolní 35 a RP 22/16/Z - Údolní 35a, 37.

Navrhovaná změna prověřila možnost změny části návrhové funkční plochy pro veřejnou vybavenost - všeobecný veřejný účel (O navr.) na návrhovou plochu jádrovou, tj. smíšenou plochu centrálního charakteru (SJ navr.) a stanovila výškovou regulaci řešeného území danou indexem podlažních ploch IPP = 2,0 - 4,0 v návaznosti na okolní zástavbu a na prostorové možnosti řešeného území za účelem vytvoření podmínek pro realizaci zástavby proluky uliční fronty ulice Údolní s víceúčelovým využitím.

Návrh změny ÚPmB B10/16-RP/Z k.ú. Město Brno, ul. Údolní, severní svah Špilberku upravuje vymezení a zařazení následujících ploch v řešeném území:

1. změna plochy O navr. na SJ navr., míra stavebního využití navržené zastavitelné plochy byla definována indexem podlažní plochy IPP 2,0 - 4,0
2. změna plochy SJ navr. na BO stab.
3. změna části plochy O navr. na BO stab.

Pro využití funkčních ploch posuzované změna nemění regulační podmínky, platí tedy podmínky definované přílohou Obecně závazné vyhlášky statutárního města Brna č. 2/2004, ve znění pozdějších předpisů.

- ÚPmB neobsahuje vymezení ploch přestavby
- koncepce vymezení systému sídelní zeleně se změnou nemění
- koncepce veřejného občanského vybavení se změnou nemění
- koncepce automobilové dopravy se změnou nemění
- koncepce hromadné dopravy se změnou nemění
- vymezení komunikací a prostranství místního významu se změnou nemění
- koncepce technické infrastruktury se dle ÚPmB se změnou nemění
- podmínky pro umístování veřejné infrastruktury se změnou nemění
- vymezení ÚSES se změnou nemění



- prostupnost krajiny dle ÚPmB se změnou nemění
- změnou nejsou navržena žádná protierozní opatření
- plocha změny není součástí žádného záplavového území a nedotýkají se jí žádná navrhovaná protipovodňová opatření
- nejsou formulovány změny obecně závazné vyhlášky statutárního města Brna č. 2/2004, ve znění pozdějších předpisů
- změnou se nevymezují veřejně prospěšné stavby, veřejně prospěšná opatření, staveb a opatření k zajišťování obrany a bezpečnosti státu a ploch pro asanaci, pro které lze práva k pozemkům vyvlastnit
- změnou se nevymezují veřejně prospěšné stavby a veřejná prostranství, pro které lze uplatnit předkupní právo
- nestanovují se kompenzačních opatření podle § 50 odst. 6 stavebního zákona

#### **Základní koncepce (teze) rozvoje území obce**

Základní koncepce rozvoje území města, ochrany a rozvoje jeho hodnot zakotvená v ÚPmB se změnou nemění.

Změna řeší změnu funkčního zařazení plochy pro veřejnou vybavenost - všeobecný veřejný účel (O) částečně na smíšenou plochu jádrovou, tj. smíšenou plochu centrálního charakteru (SJ) a částečně na plochu všeobecného bydlení a změnu plochy jádrové, tj. smíšené plochy centrálního charakteru (SJ) na plochu všeobecného bydlení (BO).

#### **Principy koncepce navržené změnou B10/16-RP/Z**

- vytvoření podmínek pro realizaci zástavby proluky v uliční frontě ulice Údolní
- změna zařazení části návrhové funkční plochy pro veřejnou vybavenost - všeobecný veřejný účel (O navr.) na návrhovou plochu jádrovou, tj. smíšenou plochu centrálního charakteru (SJ navr.) a stanovení indexu podlažní plochy za účelem uvedení do vzájemného souladu ÚPmB a RP MPR dle změn RP22/16/Z a RP27/16/Lok5/Z
- stabilizace funkce bydlení stávajících bytových domů Údolní 35 a 37
- změna zařazení části návrhové funkční plochy veřejnou vybavenost - všeobecný veřejný účel (O navr.) na stabilizovanou plochu všeobecného bydlení (BO stab.) a stanovení indexu podlažní plochy za účelem uvedení do vzájemného souladu ÚPmB a RP MPR dle změny RP6/16/Z
- změna zařazení návrhové funkční plochy jádrové, tj. smíšené plochy centrálního charakteru (SJ navr.) na stabilizovanou plochu všeobecného bydlení (BO stab.) a stanovení indexu podlažní plochy za účelem uvedení do vzájemného souladu ÚPmB a RP MPR dle změny RP22/16/Z

Následující kapitola 2. Zhodnocení vztahu územně plánovací dokumentace k cílům ochrany životního prostředí přijatým na vnitrostátní úrovni, obsahuje výčet dalších dokumentací se vztahem ke koncepci řešení území (doplňující určující cíle výše uvedených dokumentací) a jejich stručný popis. Tyto dokumentace a naplnění jejich relevantních požadavků je pak zhodnoceno v kapitole 9. Zhodnocení způsobu zapracování vnitrostátních cílů ochrany životního prostředí (...)"

## 2. ZHODNOCENÍ VZTAHU ÚZEMNĚ PLÁNOVACÍ DOKUMENTACE K CÍLŮM OCHRANY ŽIVOTNÍHO PROSTŘEDÍ PŘIJATÝM NA VNITROSTÁTNÍ ÚROVNI

Kapitola vyhodnocuje Změnu ÚPmBB10/16-RP/Z vzhledem k naplňování cílů ochrany životního prostředí a zdraví obyvatelstva obsažených v národních, krajských, regionálních a komunálních koncepčních dokumentacích. Obsahem kapitoly je výčet vybraných koncepčních dokumentací se vztahem k životnímu prostředí a zdraví obyvatelstva, které obsahují relevantní požadavky (případně přímo regulativy) na charakteristiky životního prostředí a zdraví obyvatelstva, které jsou zapracovatelné či zohlednitelné v řešení vyhodnocované dokumentace.

Z dílčích cílů těchto dokumentací byly zpracovatelem SEA sestaveny tzv. **referenční cíle ochrany životního prostředí a zdraví obyvatelstva** (dále jen *Referenční cíle*). Jedná se o cíle, jejichž naplnění je ovlivnitelné předpokládaným uplatněním vyhodnocované dokumentace, v rámci jejího prostorového a věcného řešení:

- Referenční cíle jsou definovány na základě vybraných cílů obsažených v relevantních strategických dokumentech a formulovány způsobem, který umožňuje zhodnotit jejich vztah k posuzovanému územnímu plánu (kap. 2) a zhodnotit způsob, jakým je daný referenční cíl v řešení vyhodnocované dokumentace zohledněn (kap. 8);
- Požadavky a cíle obsažené v různých dokumentech obdobné koncepční úrovně (krajské, národní...) obvykle vzájemně interferují (např. požadavek na ochranu biodiverzity, ač je formulován různým způsobem, figuruje v cílech řady strategických dokumentací);
- Cíle dokumentací vyšších koncepčních úrovní jsou přebírány do úrovní nižších, přičemž jsou věcně zpřesňovány a účelně modifikovány právě v kontextu specifik konkrétních území;
- Při výběru referenčních cílů byly zohledňovány charakteristiky zájmového území, především z pohledu jeho potenciálu pro naplňování obecně stanovovaných cílů.

### 2.1. Popis vybraných strategických dokumentací a přehled jejich cílů

Z koncepčních dokumentů se vztahem k životnímu prostředí a zdraví obyvatelstva jsou vybrány ty, které definují přístupy relevantní ve vztahu k charakteru zájmového území a definující požadavky zohlednitelné v územně plánovací dokumentaci. U vybraných dokumentací je stručně popsán jejich obsah a uveden výčet vybraných cílů, ze kterých je následně sestaven výčet „Vybraných referenčních cílů ochrany životního prostředí“ vzhledem k jejichž naplňování je vyhodnocovaná dokumentace posuzována.

#### 1.1.1. Státní politika životního prostředí 2012 - 2020

Jeden ze základních strategických dokumentů, který zastřešuje všechny ostatní koncepční materiály v oblasti životního prostředí (např. politiky týkající se jednotlivých složek životního prostředí) a vymezuje

základní rámec pro dlouhodobé a střednědobé směřování rozvoje environmentálního rozměru udržitelného rozvoje České republiky. Vedle vlastní implementační části, ze které byly vybrány požadavky na ochranu životního prostředí, obsahuje také návrh Indikátorů ke sledování jejich naplňování.

Cílem dokumentu je zajistit zdravé a kvalitní životní prostředí pro občany žijící v České republice, výrazně přispět k efektivnímu využívání veškerých zdrojů a minimalizovat negativní dopady lidské činnosti na životní prostředí, včetně dopadů přesahujících hranice státu.

#### Přehled vybraných cílů Státní politiky životního prostředí:

- Omezovat trvalý zábor zemědělské půdy a podložních hornin;  
  
Zlepšit kvalitu ovzduší v místech, kde jsou překračovány imisní limity, a zároveň udržet kvalitu v územích, kde imisní limity nejsou překračovány;
- Zvýšení ekologické stability krajiny – zlepšit podmínky pro realizaci územního systému ekologické stability;
- Omezení a zmírnění dopadů fragmentace krajiny – zajistit územní ochranu spojitého systému migračně významných území a dálkových migračních koridorů v rámci územního plánování;
- Zajištění ochrany a péče o nejcennější části přírody a krajiny;
- Zlepšení systému zeleně v sídlech a jeho struktury – zajistit zachování a vymezení nových ploch a prvků zeleně jako součásti funkčního a strukturovaného systému sídelní zeleně v sídlech v rámci územního plánování, aby byla zajištěna základní podmínka pro plnění jeho funkcí;
- Omezení úbytku původních druhů a přírodních stanovišť – zajistit ochranu zvláště chráněných druhů rostlin a živočichů, udržet stav jejich biotopů a posílit ochranu a udržitelné využívání genetických zdrojů zvířat, rostlin a mikroorganismů.

#### **1.1.2. Aktualizace státního programu ochrany přírody a krajiny**

Aktualizovaný program analyzuje stav přírodního a krajinného prostředí, formuluje dlouhodobé cíle a opatření, nezbytná k jejich dosažení. Státní program se zabývá problematikou ochrany krajiny obecně a dále, podrobněji, podle jednotlivých typů krajinných ekosystémů, chráněnými územími a druhovou ochranou. Aktualizace Státního programu rozpracovává jednotlivé cíle Strategie biologické rozmanitosti ČR, schválené usnesením vlády č. 620/2005, jako základního meziřesortního a mezioborového dokumentu, kterým se v ČR naplňuje Úmluva o biologické rozmanitosti.

#### Přehled vybraných cílů státního programu ochrany přírody a krajiny:

- Zajistit efektivní uplatnění plánování (uspořádání) krajiny ve smyslu Úmluvy o krajině, jako koncepčního nástroje k zajištění jejího funkčního uspořádání s cílem zachování nebo zlepšení jejích funkcí, zvýšení ekologické stability a životaschopnosti krajiny a zachování jejích ekologických a estetických hodnot s přihlédnutím k ostatním funkcím, které jsou v krajině nezbytné;
- Při vymezování ploch výroby a skladování v rámci funkčního využití území upřednostňovat v zastavěném a zastavitelném území nevyužívané nebo opuštěné plochy bývalých průmyslových aj. areálů (brownfields);
- Stanovit jako povinnost vymezovat záplavová území včetně území určených k rozlivům povodní a zajistit jejich ochranu před změnou využití území v územně plánovacích dokumentacích;
- Vymezit záplavová území včetně území určených k rozlivům povodní na celém území ČR;
- V sídlech podporovat péči o plochy zeleně a prioritně zakládat nové parky;
- Vymezit v rámci územního plánování dostatečné plochy pro zachování a zakládání přírodních a přírodě blízkých prvků v sídlech, jejich propojování a návaznost na příměstskou krajinu, včetně jejich využití pro pěší a cyklisty.

#### **1.1.3. Strategie udržitelného rozvoje České republiky**

Strategie udržitelného rozvoje České republiky tvoří rámec pro zpracování materiálů koncepčního charakteru (sektorových politik či akčních programů). Je východiskem pro strategické rozhodování v rámci jednotlivých resortů i pro meziresortní spolupráci a spolupráci se zájmovými skupinami. Strategie pracuje se třemi hlavními pilíři - ekonomickým, environmentálním a sociálním. Strategie definuje hlavní (strategické) cíle v rámci pěti prioritních os, dále dílčí cíle a nástroje. Jsou formulovány tak, aby co nejvíce omezovaly nerovnováhu ve vzájemných vztazích mezi ekonomickým, environmentálním a sociálním pilířem udržitelnosti. Směřují k zajištění co nejvyšší dosažitelné kvality života pro současnou generaci a k vytvoření předpokladů pro kvalitní život generací budoucích. Horizont dokumentu je cca k roku 2030.

#### Přehled vybraných cílů Strategie udržitelného rozvoje České republiky:

- Podporovat ekonomický rozvoj respektující kapacitu únosnosti životního prostředí a zajišťující udržitelné financování veřejných služeb (udržitelnou ekonomiku);
- Rozvíjet a všestranně podporovat ekonomiku založenou na znalostech a dovednostech a zvyšovat konkurenceschopnost průmyslu, zemědělství a služeb;

- Zajišťovat na území ČR dobrou kvalitu všech složek životního prostředí a fungování jejich základních vazeb a harmonické vztahy mezi ekosystémy, v nejvyšší ekonomicky a sociálně přijatelné míře uchovat přírodní bohatství ČR tak, aby mohlo být předáno příštím generacím a zachovat a nesnižovat biologickou rozmanitost;
- Podporovat udržitelný rozvoj obcí a regionů;
- Podporovat rozvoj veřejných služeb a sociální infrastruktury;
- Minimalizovat střety zájmů mezi hospodářskými aktivitami a ochranou životního prostředí a kulturního dědictví, hmotného i nehmotného;
- V oblasti ochrany biologické a krajinné rozmanitosti v rámci územního plánování podporovat rozvoj přírodní a krajinné infrastruktury, včetně posilování retenční schopnosti krajiny a prostřednictvím vhodných opatření aktivně chránit cenné části území;
- Zajišťovat ochranu neobnovitelných přírodních zdrojů (včetně zemědělského půdního fondu);
- V oblasti ochrany půdy zastavit nadměrný přísun živin a dalších znečišťujících látek do půdního horizontu a ve stanovených lhůtách dosáhnout limitních požadavků na obsah nežádoucích látek a dále je nepřekračovat, provést opatření k zabránění kontaminace půd ze starých ekologických zátěží, zajistit ochranu půdy před vodní a větrnou erozí a před zbytečnými zábory pro nezemědělské a nelesní účely.

#### **1.1.4. Politika územního rozvoje České republiky**

Politika územního rozvoje ČR je celostátní nástroj územního plánování, který slouží zejména pro koordinaci územního rozvoje na celostátní úrovni a pro koordinaci územně plánovací činnosti krajů a současně jako zdroj důležitých argumentů při prosazování zájmů ČR v rámci územního rozvoje Evropské unie. Určuje požadavky na konkretizaci úkolů územního plánování v republikových, mezinárodních, nadregionálních a přeshraničních souvislostech, určuje strategii a základní podmínky pro naplňování těchto úkolů a stanovuje republikové priority územního plánování pro zajištění udržitelného rozvoje území.

Politika územního rozvoje České republiky (dále jen PÚR ČR) byla schválena vládou České republiky usnesením č. 929/2009 ze dne 20. 7. 2009. Dne 15. 4. 2015 byla usnesením vlády České republiky č. 276 schválena její Aktualizace č. 1. Dne 2. 9. 2019 byly schváleny Aktualizace č. 2 a 3 PÚR ČR (tyto se netýkají řešeného území). Dne 17. srpna 2020 byla schválena Aktualizace č. 5 usnesením vlády č. 833.

Město Brno je dle Politiky územního rozvoje České republiky součástí Metropolitní rozvojové oblasti Brno (OB3) s navazujícími rozvojovými osami OS5, OS9, OS10.

Z PÚR přímo nevyplývají požadavky na územní vymezení změny či jiné požadavky na řešení návrhu předkládané změny.

Návrh řešené změny napomáhá k naplnění Republikových priorit územního plánování pro zajištění udržitelného rozvoje území PÚR, a to zejména v návaznosti na odstavec (14) Republikových priorit územního plánování PÚR: ve veřejném zájmu chrání a rozvíjí přírodní, civilizační a kulturní hodnoty území, včetně urbanistického, architektonického a archeologického dědictví, zachovává ráz jedinečné urbanistické struktury území.

Navrhovaná změna prověřuje možnost změny funkční plochy pro veřejnou vybavenost - všeobecný veřejný účel (O) částečně na plochu jádrovou, tj. smíšenou plochu centrálního charakteru (SJ) a částečně na plochu všeobecného bydlení (BO) a možnost změny funkční plochy jádrové, tj. smíšené plochy centrálního charakteru na plochu všeobecného bydlení (BO), za účelem uvedení do vzájemného souladu ÚPmB a RP MPR Brno dle změny RP MPR 27/16/Lok5/Z, která spočívá v prověření možnosti zrušení vymezení tzv. režimu řízené výstavby a návrhu funkčního využití a prostorového uspořádání území, a souvisejících dílčí změn RP MPR Brno RP 6/16/Z, která prověřuje možnost stabilizace stávajícího objektu Údolní 35, a RP 22/16/Z, která prověřuje možnost stabilizace stávajících objektů Údolní 35a a Údolní 37.

#### **Přehled vybraných cílů**

- (14) Územní plán vymezením ploch s rozdílným způsobem využití a návrhem podmínek využití území chrání přírodní, civilizační a kulturní hodnoty území, včetně urbanistického, architektonického a archeologického dědictví.
- (16) V návrhu územního plánu je upřednostněno komplexní řešení – nová zástavba je navrhována pouze v lokalitách navazujících na současné zastavěné území, v souladu s požadavky obce.
- (17) Územní plán umožňuje v nevyužitých částech či objektech ploch výroby rozvoj podnikatelských aktivit. Některé podnikatelské aktivity, zejména služby lze umísťovat i do dalších ploch s rozdílným způsobem využití.
- (18) Pro zájemce o bydlení v obci je v územním plánu navrženo dostatek nových ploch k výstavbě rodinných domů.
- (20) Územní plán respektuje chráněné přírodní lokality a navrhuje místní územní systém ekologické stability. Rozvojové stavební záměry tyto hodnoty neovlivňují.

#### **1.1.5. Akční plán zdraví a životní prostředí ČR**

Akční plán zdraví a životního prostředí ČR (NEHAP ČR) je národní aplikací Evropského akčního plánu (EHAPE), který dohromady tvoří plány jednotlivých států Evropy. Dokument obsahuje soubor doporučení, směřujících ke zlepšení životního prostředí a zdravotního stavu populace v ČR. Zabývá se širokou škálou problémů životního prostředí a koncepční podpory zdraví. Na NEHAP navazují místní Akční plány zdraví a životního prostředí (LEHAP).

#### Přehled vybraných cílů Akčního plánu pro zdraví a životní prostředí ČR:

- ochrana biologické a krajinné rozmanitosti;
- postupné zvyšování schopnosti krajiny zadržovat vodu a odolnosti krajiny vůči vodní erozi;
- zajištění takové struktury využívání území, která povede ke zlepšení přírodní infrastruktury a bude podmínkou efektivity složkové ochrany (ochrana vod, horninové prostředí, půdy a klimatu a snižování hluchosti);
- chránit půdu jako základní složku životního prostředí s důrazem na zabezpečení jejích funkcí.

#### **1.1.6. Zásady územního rozvoje Jihomoravského kraje**

Pro Jihomoravský kraj byly zpracovány Zásady územního rozvoje, které vydalo Zastupitelstvo Jihomoravského kraje ve znění Aktualizací č. 1 a 2, dne 17. 9. 2020 (dále jen ZÚR JMK).

ZÚR JMK stanovují základní požadavky na účelné a hospodárné uspořádání území, určují priority územního plánování kraje pro zajištění udržitelného rozvoje území a zpřesňují nebo vymezují rozvojové oblasti a osy a specifické oblasti republikového a nadmístního významu. Dále ZÚR JMK zpřesňují plochy a koridory vymezené v Politice územního rozvoje ČR a navrhuje plochy a koridory nadmístního významu včetně ploch a koridorů veřejné infrastruktury, a územních rezerv a stanoví požadavky na jejich využití. ZÚR JMK rovněž definují plochy a koridory pro veřejně prospěšné stavby.

ZÚR JMK zpřesnily vymezení Metropolitní rozvojové oblasti Brno (OB3) a stanovily v souladu s PÚR návrhové nadmístní plochy a koridory nezbytné pro zajištění udržitelného rozvoje celé oblasti. Řešená plocha leží v Brně a je tedy součástí Metropolitní rozvojové oblasti Brno.

Návrh řešené změny je v souladu s požadavky na uspořádání a využití území stanovenými v kapitole B. V odstavci (26) je požadováno pod bodem d) směřovat rozvoje bydlení do center osídlení a sídel s odpovídající veřejnou infrastrukturou.

Vymezené nadmístní návrhové plochy a koridory ZÚR JMK, které se dotýkají Metropolitní rozvojové oblasti Brno, jsou vedeny mimo území řešené touto změnou. Zároveň tato změna žádným způsobem neovlivní funkčnost navrhovaných prvků (viz výřez výkresu I.2 Výkres ploch a koridorů nadmístního významu včetně ÚSES).

#### **Přehled relevantních priorit územního plánování stanovené ZÚR JMK, které se jí dotýkají:**

(4) Nástroji územního plánování vytvářet podmínky k řešení územních dopadů různých forem urbanizace (zejména v území metropolitní rozvojové oblasti Brno), v koordinaci s obyvateli a dalšími uživateli hledat vyvážená řešení zohledňující ochranu přírody, hospodářský rozvoj i životní úroveň obyvatel.



(5) Nástroji územního plánování vytvářet podmínky k podpoře principu integrovaného rozvoje území, zejména měst a obcí (představujícího objektivní a komplexní posuzování a následné koordinování prostorových, odvětvových a časových hledisek).

(11) Vytvářet územní podmínky pro zajištění a podporu optimalizované obslužnosti občanským vybavením všech částí kraje. U zastavitelných ploch pro bydlení dbát zvláště na dostatečnou kapacitu občanského vybavení i v souvislosti s širšími vazbami v území.

(14) Podporovat péči o přírodní, kulturní a civilizační hodnoty kraje, které vytvářejí charakteristické znaky území, přispívají k jeho identifikaci a posilují vztah obyvatelstva k území kraje.

(16) Podporovat stabilizaci a rozvoj hospodářských funkcí a sociální soudržnosti v území kraje. Zvláště v metropolitní rozvojové oblasti Brno a rozvojových osách vymezených podle politiky územního rozvoje a v rozvojových oblastech a rozvojových osách nadmístního významu usilovat o koordinaci ekonomických, sociálních a environmentálních požadavků na uspořádání území. Dbát zvláště na:

- a) vytváření územních podmínek pro zabezpečení kvality života obyvatel a obytného prostředí, s cílem podpořit zajištění sídel potřebnou veřejnou infrastrukturou, podpořit příznivá urbanistická a architektonická řešení, zajistit dostatečná zastoupení veřejné zeleně a zachování prostupnosti krajiny;
- b) vytváření územních podmínek pro přednostní využití ploch a objektů vhodných k podnikání v zastavěném území, s cílem podpořit rekonstrukce a přestavby nevyužívaných objektů a areálů před výstavbou ve volné krajině;
- c) vytváření územních podmínek pro zachování a zhodnocení stávající zástavby před demolicemi či rozsáhlými asanacemi;
- d) vytváření územních podmínek pro rozvoj aktivit rekreace, cestovního ruchu, turistiky a lázeňství na území kraje, s cílem zabezpečit potřeby jejich rozvoje v souladu s podmínkami v dotčeném území a s využitím kulturního potenciálu území při zachování a rozvoji jeho kulturních hodnot.

### **3. ÚDAJE O SOUČASNÉM STAVU ŽIVOTNÍHO PROSTŘEDÍ V ŘEŠENÉM ÚZEMÍ A JEHO PŘEDPOKLÁDANÉM VÝVOJI, POKUD BY NEBYLA UPLATNĚNA ZMĚNA ÚZEMNÍHO PLÁNU**

Předmětem kapitoly je výčet a popis charakteristik jednotlivých složek přírodního a charakteristik životního prostředí. Tento popis je doplněn o vyhodnocení jejich možného ovlivnění posuzovanou dokumentací, přičemž u vybraných charakteristik životního prostředí je také vyhodnocen jejich předpokládaný vývoj v případě neuplatnění vyhodnocované dokumentace.

#### **3.1. Typologie krajiny**

Dle typologie České krajiny - Stručný výtah z projektu VaV 640/01/03 (Lów a spol 2005) se území nachází v krajinném typu:

2UO - Stará sídelní krajina Pannonica, urbanizovaná krajina, krajina bez vyvýšeného reliéfu. Zahrnuje plošně nejrozsáhlejší partii modelového území, a sice celou její centrální jihovýchodní, jižní a jihozápadní část;

Zařazení posuzované lokality do krajinného typu deklaruje její širší územní kontext. Typologická jednotka nepřináší postuláty které by přispívaly definování vývoje a ochrany posuzovaného území.

#### **3.2. Urbanizovaná a suburbánní krajina Brna**

Struktura urbanizovaného území je tvořena pestrou mozaikou segmentů obvykle kompaktního tvaru. Matrice těchto segmentů tvoří různý poměr zastavěných (budovy a objekty) či zpevněných ploch (dopravní infrastruktura, náměstí, manipulační plochy) a ploch nezpevněných (veřejná či vyhrazená prostranství). Nejvýznamnější zastoupení segmentů s převažujícím zastoupením zastavěných a zpevněných ploch je v centrální zóně urbanizovaného území, jehož součástí je segment historického jádra a navazující kompaktní městské zástavby. V zóně mezi okrajem urbanizovaného území a jeho centrální zónou je jejich zastoupení různé. Tato zóna obsahuje vedle běžných typů segmentů urbanizovaného území, také konurbovaná venkovská sídla, obvykle do značné míry transformovaná. Ve struktuře urbanizovaného území mají důležité postavení také liniové struktury -významné vodní toky a infrastruktura (železnice, úseky silničních okruhů).

#### **3.3. Geologie**

Z pohledu geologických charakteristik má modelové území pestré složení horninového podloží se složitou tektonikou. Území se nachází na rozhraní dvou významných regionálně geologických celků - jeho východní partie náleží ke geologickému celku Karpat, zatím co část západní ke geologickému celku Českého masívu.

Podstatnou část podloží geologického celku Českého masívu budují granitoidní horniny Brněnského masívu. Brněnský masív tvoří povrchovou až přípovrchovou (suprakrustální) součást velkého granitoidního tělesa Brunnie (předdevonské kristalinikum), které na západě vystupuje v podobě Brněnského masívu, na jihu jako dyjský masív a v podobě několika menších výskytů při východním okraji středoevropské epivariské platformy (Bína Folk eds. 1983).

Odkrytá část Brněnského masívu má tvar protáhlého trojúhelníku, jehož odvěsna prochází přibližně mezi městy Miroslav a Boskovice. Západní část tělesa se tak noří pod výplně Boskovické brázdy a ze strany východní je těleso překrýváno terciérními sedimenty Karpatských předhlubní a paleozoickými sedimenty Moravského krasu a Dražanské vrchoviny. Brněnský masív buduje škála krystalinických hornin převážně hlubinných vyvřelin. Zastoupeny jsou jak kyselé granity a granodiority, tak bazické dioryty až ultrabazické horniny metabazitové zóny.

Podloží západní části modelového území budují biotitické až amfibol-biotitické granodiority typu Veverská Bítýška a z menší části (jihozápadní cíp území) pak biotitický granodiorit typu Tetčice a leukokratický až biotitický granit typu Černá hora (severní cíp území). V severojižním směru prochází prostorem modelového území cca 2 km široký pás metabazitové zóny budované z východní strany metabazalty a ze strany západní hornblendity a serpentinity. V centrální části území se pak nachází menší ostrov s podložím leukotonality typu Jundrov. Podloží rozsáhlé severovýchodní partie tvoří biotitický granodiorit typu Královo pole.

Významné plošné zastoupení má podloží tvořené pleistocenními sprašovými navátinami a místy ve vyšších partiích až vymytými sprašovými hlínami, překrývajících starší krystalinické či karpatské horniny. Vyskytují se pravidelně ve snížených partiích reliéfu kotlin, plošin a prolomů (mimo nivní polohy). Souvislé zastoupení pak mají především v karpatské části území. Při severovýchodní až východní hranici se vyskytují ostrůvky biomikritových vápenců jurského stáří a zasahuje sem také okrajová část Moravského krasu (světle šedé vápence vilémovické a tmavošedé biodetritové vápence hádsko-říčské). Ostrůvkovitě zastoupení má také podloží budované vápnitými jíly (tégly a šlíry) a bazálními (spodnobádanskými) štěrky a písky. Údolní nivy řek a jejich přítoků budují především fluviální hlinito-písčité sedimenty. Charakter složení podloží ovlivněných drobnými vodotečemi se mění s jejich vzdáleností od toku a plynule přechází v deluviofluviální písčito-hlinité sedimenty. V prostoru zastavěných území a navazujících významných dopravních tahů jsou plošně významné antropogenní sedimenty a navážky různého původu.

### 3.4. Georeliéf

*Přehled zastoupených geomorfologických jednotek:*

Oblast:	<b>Brněnská vrchovina</b>	(II D)
Celek:	<b>Dražanská vrchovina</b>	(II D - 3)
Podcelek:	Řečkovicko-kuřimský prolom	(II D - 2C)
Okrsek:	Kuřimský prolom	(II D - 2C - d)

### 3.5. Pedologie

Pro jednoznačné určení půdního typu je využíván taxonomický klasifikační systém půd ČR (Němeček 2001). Dle půdní mapy (AOPK 2011) je v modelovém území dominantně zastoupena jednotka „Antropozem urbánní“ (ubTC), která je mapována v rozsahu souvisle zastavěného území brněnské aglomerace.

V prostoru okolních pahorkatin a vrchovin je mapován souvislý výskyt „Kambizemě modální“ (haCM), kterou v prostoru mírně zvlněného konkávního reliéfu kotlin a prolomů střídá jednotka „Hnědozem modální“ (haLV).

### 3.6. Hydrologie

Dle hydrogeologické rajonizace (Olmer a kol. 2006) zaujímá podstatnou část modelového území (centrální až jihovýchodní partie) hydrologický rajón „Dyjskosvratecký úval“.

Hlavním tokem v modelovém území je řeka Svratka.

*Tab: Povodí zastopená v řešeném území*

Tok	ČHP	Plocha
Svratka	4-15-01	7456
Ponávka	4-15-01-1550	7184

### 3.7. Klima

#### 3.7.1. Makroklimatické charakteristiky

Makroklimatické charakteristiky území definuje řada na základě různých metodik, jejichž datovým základem jsou obvykle srážkové, teplotní a hypsometrické charakteristiky. Mapové výstupy (makroklimatická členění) jsou obvykle zpracovány ve středních až malých mapových měřítkách v rozsahu celého území státu.

Dle mapové kompozice typu makroklimatu ČR zveřejněné na geoportálu Cenia leží podstatná část modelového území v typu teplé klimatické oblasti (T)

Dle upravené Quittovy klasifikace klimatu (Tolasz a kol. 2007) leží území v klimatické oblasti oblastí T2.

Dle klimatických charakteristik zpracovaných v rámci komplexních průzkumů půd (Geoportal Cenia) se převažující část modelového území nachází v teplém mírně suchém klimatickém regionu.

*Klimatické charakteristiky zastoupených klimatických oblastí dle upravené Quittovy klasifikace klimatu (Tolasz a kol. 2007):*

Klimatické charakteristiky	T2
Počet letních dnů ( $t > 25^{\circ}\text{C}$ )	50 - 60
Počet dnů s průměrnou teplotou $10^{\circ}\text{C}$ a více	160 - 170
Počet dnů s mrazem ( $t < - 0,1^{\circ}\text{C}$ )	100 - 110
Počet ledových dní ( $t = - 0,1 < 3^{\circ}\text{C}$ )	30 - 40
Průměrná lednová teplota	$-2^{\circ}$ až $-3^{\circ}\text{C}$
Průměrná červencová teplota	$18^{\circ}\text{C}$ - $19^{\circ}\text{C}$
Průměrná dubnová teplota	$8^{\circ}$ - $9^{\circ}\text{C}$
Průměrná říjnová teplota	$7^{\circ}$ - $9^{\circ}\text{C}$
Průměrný počet dnů se srážkami 1 mm a více	90 - 100
Suma srážek za vegetační období	350 - 400
Suma srážek v zimním období	200 - 300
Počet dní se sněhovou pokrývkou	40 - 50
Počet zatažených dní	120 - 140
Počet jasných dní	40 - 50

### 3.7.2. Mezoklimatické a mikroklimatické charakteristiky

#### *Klima zastavěného území*

Zastavěné území zvláště většího rozsahu vykazuje vzhledem k nezastavěnému území (venkovské krajiny) výrazně odlišné klima. Příčinou je především působení zastavěných a zpevněných ploch a specifika vodního režimu. Tepelné působení objektů a zpevněných ploch dává vzniknout jevu označovanému městský tepelný ostrov. Ten je specifikován jako oblast zvýšené teploty vzduchu v mezní a přízemní vrstvě atmosféry nad městem nebo průmyslovou aglomerací ve srovnání s venkovským okolím.

Městské klima (zvláště klima centrálních částí větších měst) je vzhledem k navazujícímu venkovskému území obecně specifické vyšší průměrnou denní i roční teplotou vzduchu, vyšší hodnotou oblačnosti a srážkových úhrnů, nižší vlhkostí vzduchu, nižší průměrnou rychlostí větru, sníženou hodnotou slunečního záření a sníženou dohledností (Veselý a kol. 2007). Nejvýznamnější teplotní rozdíly jsou uváděny po západu slunce a v průběhu noci, kdy je teplota okolí budov ovlivňována uvolňováním akumulovaného

tepla či tepla z jejich vytápění. V zimních obdobích pak k odlišným teplotním charakteristikám urbanizovaných území přispívá i velmi krátké trvání sněhové pokrývky (rychlé odtání a odklizení sněhu).

Důsledkem těchto vlivů je obvykle různě výrazné zhoršení charakteristik životního prostředí. Zvýšená teplota ovlivňuje také fenofáze vegetace v zastavěném území. V centrech měst je uváděn častější nástup ranných fenofází tedy rašení a kvetení (Litschman, Rožnovský 2005). Vlivem suššího a teplejšího prostředí můžeme velmi obecně předpokládat, že klimatické charakteristiky zastavěného území se blíží charakteristikám vegetačního stupně o jeden (až dva stupně) nižšího oproti charakteristikám původního přírodního prostředí.

Plocha zastavěného území města dále ovlivňuje také klimatické charakteristiky svého okolí - právě nejvýraznější zvýšení srážek, uvažované v důsledku působení urbanizovaného území, je předpokládáno mimo vlastní území města, a sice v navazujícím území situovaném po směru proudění větru (Veselý a kol. 2007).

V rámci modelového území byla v příspěvku (Litschman, Rožnovský 2005) prokázána existence městského tepelného ostrova Brna na základě porovnání meteorologických údajů za vegetační období (IV - IX) roku 2005 získaných ze dvou meteorologických stanic situovaných v rámci zastavěného území (Mendelovo náměstí a ulice Kroftova) a jedné stanice umístěné v navazujícím venkovském území (letiště Tuřany). Nejvýraznější rozdíl mezi hodnotami naměřenými na stanicích v zastavěném území a mimo ně byl identifikován v maximální denní teplotě vzduchu a dosahoval v odpoledních hodinách až 2,5°C (radiační počasí). V období kolem západu slunce výraznější teplotní rozdíly mezi stanicemi téměř zanikaly. Tepelný ostrov Brna je specificky méně výrazný. K této skutečnosti přispívá především členitý reliéf území (Štika 2008) a zřejmě i větší poměr nezastavěných a nezpevněných ploch spoluutvářející centrální městské části což názorně doložit na publikovaných termálních snímků např. viz (Dobrovolný 2011).

### **3.8. Biogeografie**

#### **3.8.1. Individuální jednotky biogeografického členění krajiny**

Dle biogeografického členění České republiky (Culek 1996, Culek 2001) leží území na východním okraji hercynské biogeografické podprovincie při kontaktu panonskou a západokarpatskou biogeografickou podprovincí (tedy na kontaktu biogeografické provincie středoevropských listnatých lesů a provincie panonské), kde je situováno v Brněnském bioregionu (1.24).

Z hlediska biogeografické polohy se tedy jedná o typický kontaktní bioregion. Reliéf bioregionu je tvořen soustavou hřbetů a prolomů na granodioritovém podloží s častými sprašovými překryvy. Typická výška bioregionu je 250-500 m n. m. V průlomových údolích řek se nachází stanovištní mozaika teplomilných i horských segmentů. Převažujícím vegetačním stupněm je 3. dubovo-bukový, doprovázený 2. vegetačním stupněm bukovo-dubvým a v nejvyšších partiích také ostrůvky 4. vegetačního stupně. Brněnský bioregion se od okolních bioregionů odlišuje klimaticky (poloha ve srážkovém stínu vysočiny) i reliéfně, tedy také zastoupením vegetačních stupňů i střídáním skupin typů geobiocénů. Specifikem bioty tohoto bioregionu je kontakt karpatských společenstev s přilehlými společenstvy pannonskými a

zastoupením perialpidských druhů. Vliv Alp i zastoupení termofilních druhů je podstatně nižší než v sousedním Jevišovickém bioregionu (1.23).

### 3.8.2. Typologické jednotky biogeografického členění krajiny

Z analýzy mapové přílohy biochorického členění (Culek 2005) jsou v území zastoupeny biochory:

- 2BE Erodované plošiny na spraších 2. v.s.
- 2PJ Pahorkatiny na bazickém krystaliniku 2. v.s. Řídký typ.

#### 2BE Erodované plošiny na spraších 2. v.s.

Plošně velmi rozlehlý typ byl vymezen ve východní části Polabí, po obvodu jihomoravských úvalů a v jádře Hornomoravského úvalu. Je tvořen velkým počtem spíše středně velkých a velkých segmentů. Různorodý reliéf odpovídá značnému plošnému rozšíření typu a je ovlivňován jak utvářením předkvartérního reliéfu a charakterem podloží, tak podmínkami ukládání spraší. V terénu se střídají plošiny rovné i členité, svahy, krátké a strmé i dlouhé a mírné, konkávní, konvexně-konkávní i konvexní, úpady i suchá nebo periodicky protékaná údolí, suché, ojediněle i trvale protékané strže, místy jsou úzké údolní nivy. Blízkost starších hornin pod povrchem je většinou signalizována ostřejšími terénními tvary.

#### 2PJ Pahorkatiny na bazickém krystaliniku 2. v.s. Řídký typ.

Typ je vázán na teplé východní okraje Hercynika v okolí Brna. Pět převážně menších segmentů s průměrnou plochou 2,7 km<sup>2</sup> je roztroušeno v severojižním pásu staré metabazitové zóny procházející Brnem. Reliéf je tvořen vesměs výraznými pahorky a hřbítky, často charakteru hrástí výrazně ohraničených plochým reliéfem pahorkatinného dna prolomů. Svahy jsou poměrně příkré, vysoké většinou 50 - 100 m, místy až 150 m. V závislosti na tektonických poměrech jsou nápadně přímé či naopak rozčleněné řadou krátkých a strmých bočních suchých údolí. Vrcholové plošiny jsou vyvinuty velmi slabě, často jsou souhlasně s tvarem celých segmentů velmi úzké a dlouhé, podélně rozvrstvené do různých výškových úrovní. Na svazích ojediněle vystupují menší skalky a sutě.

Tab.: Zastoupení skupin typů geobiocénů širším okolí posuzovaného území

Kód STG	Název STG
2B3	Typické bukové doubravy ( <i>Fagi-querceta typica</i> )
A	Geobiocenoidy souvisle zastavěných území
2AB3	Bukové doubravy ( <i>Fagi-querceta</i> )
2AB2	Specifická část 2AB-B2-3 borových doubrav nižšího stupně ( <i>Pini-querceta oinferiora</i> )
2AB-B2-3	Borové doubravy nižšího stupně ( <i>Pini-querceta inf.</i> )
2AB2-3	Specifická část 2A-AB2-3 Borových doubrav nižšího stupně ( <i>Pini-querceta oinferiora</i> )

### 3.8.3. Vegetační stupňovitost

Vegetační stupňovitost vyjadřuje souvislost sledu rozdílů přírodní vegetace se sledem rozdílů výškového a expozičního klimatu. V území je zastoupen 2. bukodubový stupeň (jednotky vegetační stupňovitosti uváděny dle tzv. Zlatníkovy stupnice).

### 3.8.4. Fytogeografické členění

V regionálně fytogeografickém členění ČSR (Skalický 1988) se posuzované území nachází na rozhraní fytogeografických oblastí mezofytikum (*Mesophyticum*) a termofytikum (*Thermophyticum*) se zastoupením následujícího fytogeografického obvodu a okresu:

- termofytikum fytogeografický obvod Panonské terofytikum (Pannonicum) zastoupeným fytogeografickými okresem: Znojensko-Brněnská pahorkatina (16)

### 3.8.5. Přirozená vegetace území

#### a) Přirozená vegetace rekonstruovaná:

Rekonstruovanou přirozenou vegetaci uvádí geobotanická mapa (Mikyška 1968). Tato mapa rekonstruuje rozšíření základních typů rostlinných společenstev v původních, člověkem nezměněných stanovištních podmínkách.

V polohách zonálních společenstev reprezentuje rekonstruovanou přirozenou vegetaci modelového území Dubohabrové háje (C) dominantně rozšířené po celé ploše území v nejvyšších partiích vystřídaná acidofilními doubravami (Qa).

#### b) Potenciální přirozená vegetace:

Potenciální přirozená vegetace představuje takovou zonální vegetaci, která by se v daném území vytvořila v určité časové etapě za předpokladu vyloučení jakékoliv činnosti člověka.

V území je dle mapy potenciální přirozené vegetace (Neuhäuslová 1998) dominantně zastoupena vegetační jednotka skupiny dubohabřin a lipových doubrav (*Carpinion*). V jejím prostoru se dominantně uplatňuje rozšíření mapovací jednotky (7) Černýšová dubohabřina (*Melampyro nemorosi-Carpinetum*)

### 3.8.6. Zoogeografické členění

Dle zoogeografického členění (Mařan 1965 cit. Buchar 1980) na úrovni faunistických provincií je modelové území situováno na rozhraní českomoravského úseku (*districtus bohemico-moravicus*) faunistické provincie listnatých lesů (zóna *nemorum*) a panonského úseku (*districtus panonicus*) provincie stepí (zóna *tesquorum*).



Dle zoogeografického členění (Zelený 1972 cit. Buchar 1980) na úrovni faunistických obvodů a okresů je modelové území situováno na rozhraní faunistického obvodu Českomoravská vrchovina zastoupeného faunistickým okresem Dražanská vrchovina a faunistického obvodu Jihomoravské nížiny (včetně Záhorské) zastoupené faunistickým okresem Dolnomoravský a Dyjskosvratecký úval.

### **3.9. Shrnutí analýz**

Výše popsané charakteristiky prostředí poskytly výpověď o stavu přírodního prostředí a o potenciálním přírodním stavu urbanizovaných ploch. Vzhledem ke skutečnosti že se posuzovaná změna ovlivňuje složky přírodního prostředí velmi nevýrazným způsobem, je možné hodnotit vliv posuzované změny na přírodní prostředí jako nízký a akceptovatelný. V analyzovaných přírodních složkách dotčeného území také nebyly identifikovány žádné ochranně významné jevy, které by bylo nezbytné v charakteru posuzované změny zohlednit.

#### 4. CHARAKTERISTIKY ŽIVOTNÍHO PROSTŘEDÍ, KTERÉ BY MOHLY BÝT UPLATNĚNÍM ÚZEMNÍHO PLÁNU VÝZNAMNĚ OVLIVNĚNY

Kapitola obsahuje výčet charakteristik životního prostředí, které by mohly být uplatněním posuzované změny územního plánu významně ovlivněny. Potenciálně ovlivnitelné charakteristiky jsou vybrány se zřetelem na referenční cíle životního prostředí (viz kapitola 1.). Pro příslušnou složku životního prostředí představují základní soubor charakteristik, pro které je posuzováno jejich ovlivnění možnou změnou využití při uplatnění posuzovaného územního plánu (kapitola 5).

##### *Potenciálně ovlivnitelné charakteristiky životního prostředí*

Složky životního prostředí	Potenciálně ovlivnitelné charakteristiky životního prostředí
<b>1. Ovzduší a klima</b>	Znečištění ovzduší prachovými částicemi Znečištění ovzduší plynnými exhalacemi
<b>2. Voda</b>	Retence srážkových vod v území
<b>3. Půda a horninové prostředí</b>	Významné zásahy do reliéfu území
<b>4. Biodiverzita</b>	Ekologická stabilita krajiny (koeficient ekologické stability)
<b>5. Krajinový ráz, kulturní dědictví</b>	Zastoupení krajinné struktury utvářející místně typický krajinový ráz Respektování kulturních památek a zájmových prvků ochrany přírody a krajiny
<b>6. Sídla, urbanizace</b>	Kvalitní urbanistická koncepce sídla
<b>7. Obyvatelstvo, veřejné zdraví</b>	Hluková zátěž ze silniční dopravy

##### 4.1. Územní systém ekologické stability

Na území České republiky jsou významným nástrojem k ochraně biodiverzity krajiny územní systémy ekologické stability (dále ÚSES). ÚSES se navrhuje celoplošně - na základě biogeografických charakteristik krajiny prostupují území vzájemně propojeným souborem ekologicky nejstabilnějších ploch (biocenter a biokoridorů), které rozčleňují ekologicky méně stabilní území a pozitivně ovlivňují přírodní rovnováhu krajiny (ekologickou stabilitu území).

Zákon o ochraně přírody a krajiny č. 114/1992 Sb. pojímá ÚSES jako kategorii obecné ochrany přírody a krajiny a definuje jej (§ 3, odst. 1, písm. a) jako vzájemně propojený soubor přirozených i pozměněných, avšak přírodě blízkých ekosystémů, které udržují přírodní rovnováhu. Z pohledu vymezení institucionální a věcné příslušnosti dále zákon ukládá orgánům územního plánování a ochrany přírody ve spolupráci s orgány, vodohospodářskými, ochrany zemědělského půdního fondu a státní správy lesního hospodářství povinnost vymezovat a hodnotit ÚSES. Vytváření ÚSES je zákonem označeno jako veřejným zájmem, na kterém se podílejí vlastníci pozemků, obce i stát. Vlastníci a uživatelé pozemků tvořících skladebné součásti ÚSES jsou povinni jej chránit (§ 4).

Prováděcí vyhláška č. 395/1992 Sb. k zákonu č. 114/1992 Sb. dále definuje skladebné části ÚSES (biocentra a biokoridory) a dokumentace, na jejichž podkladě je ÚSES navrhován a vytvářen (plány a projekty ÚSES).

Biocentrum je dle § 1 písm. a) definováno jako biotop nebo soubor biotopů v krajině, který svým stavem a velikostí umožňuje trvalou existenci přirozeného či pozměněného, avšak přírodě blízkého ekosystému. Biokoridor je dle § 1 písm. b) definován jako území, které neumožňuje rozhodující části organismů trvalou dlouhodobou existenci, avšak umožňuje jejich migraci mezi biocentry a tím vytváří z oddělených biocenter síť.

Území posuzované změny územního plánu nezasahuje do ploch ÚSES vymezených platným územním plánem. Blízké biocentrum vymezené v prostoru lesních porostů Špilberku a lokální biokoridor směřující z tohoto biocentra přes parkovou plochu „Obilní trh“ nejsou posuzovanými změnami nijak dotčeny.

## **4.2. Migrace**

Z pohledu kategorizace území z hlediska výskytu a migrací velkých savců jsou lesnaté části území (okrajové partie souvislých lesních porostů kategorizovány jako území pro migraci významné až zvýšeného významu. To je dáno především zastoupením souvislých lesních komplexů místy s ekologicky mimořádně kvalitními lesními porosty. Prakticky všechny souvislejší lesní poroty zájmového území a jeho širšího okolí jsou součástí vymezených migračně významných území a jsou v nich vymezeny dálkové migrační koridory. Z migračně významných území je vyjmuta zastavěná území obce do vzdálenosti 200 m od jeho okraje.

V zastavěném území města Brna se nenachází žádné migračně významné koridory ani problémový úsek. Do území nezasahuje migračně významné území.

V lokální úrovni je možné uvažovat o významu migračního propojení mezi lesnatým vrchem Špilberku a Parkem na Obilném trhu. Takové propojení je podchyceno v trase vymezeného lokálního biokoridoru a není změnou územního plánu ovlivněno.

## **4.3. Hluk, vibrace**

Hlukem se rozumí zvuk, který člověka poškozuje (na zdraví, majetku, životním prostředím), ruší anebo obtěžuje (citace Ekologický právní servis). Zákon č. 258/2000 Sb. Zákon o ochraně veřejného zdraví a o změně některých souvisejících zákonů definuje pro účely zákona hluk v § 30 odstavec (2) „*Hlukem*

*se rozumí zvuk, který může být škodlivý pro zdraví a jehož imisní hygienický limit stanoví prováděcí právní předpis...“*

Nařízení vlády č. 272/2011 Sb. o ochraně zdraví před nepříznivými účinky hluku a vibrací upravuje hygienické limity pro níže uvedené chráněné prostory, přičemž definice těchto prostor poskytuje § 30 odstavec (2) zákona č. 258/2000 Sb.

- **Chráněnými venkovními prostory** nezastavěné pozemky, které jsou užívány k rekreaci, lázeňské léčebně rehabilitační péči a výuce, s výjimkou lesních a zemědělských pozemků a venkovních pracovišť.
- **Chráněnými venkovními prostory staveb** se rozumí prostor do vzdálenosti 2 m před částí jejich obvodového pláště, významný z hlediska pronikání hluku zvenčí do chráněného vnitřního prostoru bytových domů, rodinných domů, staveb pro předškolní a školní výchovu a vzdělávání, staveb pro zdravotní a sociální účely, jakož i funkčně obdobných staveb.
- **Chráněnými vnitřními prostory staveb** se rozumí pobytové místnosti ve stavbách zařízení pro výchovu a vzdělávání, pro zdravotní a sociální účely a ve funkčně obdobných stavbách a obytné místnosti ve všech stavbách. Rekreace pro účely podle věty první zahrnuje i užívání pozemku na základě vlastnického, nájemního nebo podnájemního práva souvisejícího s vlastnictvím bytového nebo rodinného domu, nájmem nebo podnájemem bytu v nich.

Nejvyšší přípustné hladiny hluku z dopravy ve venkovním prostoru jsou stanoveny ve smyslu Nařízení vlády ze dne 3. října 2018, kterým se mění nařízení vlády č. 272/2011 Sb., o ochraně zdraví před nepříznivými účinky hluku a vibrací, ve znění nařízení vlády č. 217/2016 Sb.

Řešené území není součástí aglomerací pro hodnocení a snižování hluku z hlediska dlouhodobého průměrného zatížení dle vyhlášky 561 /2006 Sb. V území nebyly pro potřeby posouzení návrhu územního plánu vyžádány detailní hluková posouzení.

V posuzovaném území jsou nejvýznamnějšími hlukovými zdroji provozně zatížené komunikace. Tyto hlukové zdroje mají liniový charakter a emitují hlukovou zátěž, kterou je možné charakterizovat jako ustálenou až proměnlivou v závislosti na jejich dopravním zatížení. Hluková zátěž těchto komunikací je nejvýznamnější v místech, kde prochází zastavěným obytným územím.

### **Strategické hlukové mapování**

Strategické hlukové mapy je Česká republika jako členský stát EU povinna pořizovat a základě směrnice Evropského parlamentu a Rady 2002/49/ES o hodnocení a řízení hluku ve venkovním prostředí (Směrnice Environmental Noise Directive, END).

Směrnice definuje hlukové indikátory:

(pro indikátory  $L_d$  a  $L_{dvn}$  jsou do posouzení vloženy mapy izofon):

- $L_{dvn}$  (hlukový indikátor pro den-večer-noc) – hlukový indikátor pro celkové obtěžování hlukem
- $L_d$  (hlukový indikátor pro den) – hlukový indikátor pro obtěžování hlukem během dne
- $L_v$  (hlukový indikátor pro večer) – indikátor pro obtěžování hlukem během večera

- $L_n$  (hlukový indikátor pro noc) – hlukový indikátor pro rušení spánku

Jednotlivé hlukové indikátory představují dlouhodobou průměrnou hodnotu za období jednoho kalendářního roku.

Mezní hodnotou se rozumí hodnota  $L_{dvn}$  nebo  $L_n$  určená členským státem, při jejímž překročení příslušné subjekty zvažují nebo zavádějí opatření ke snížení hluku.

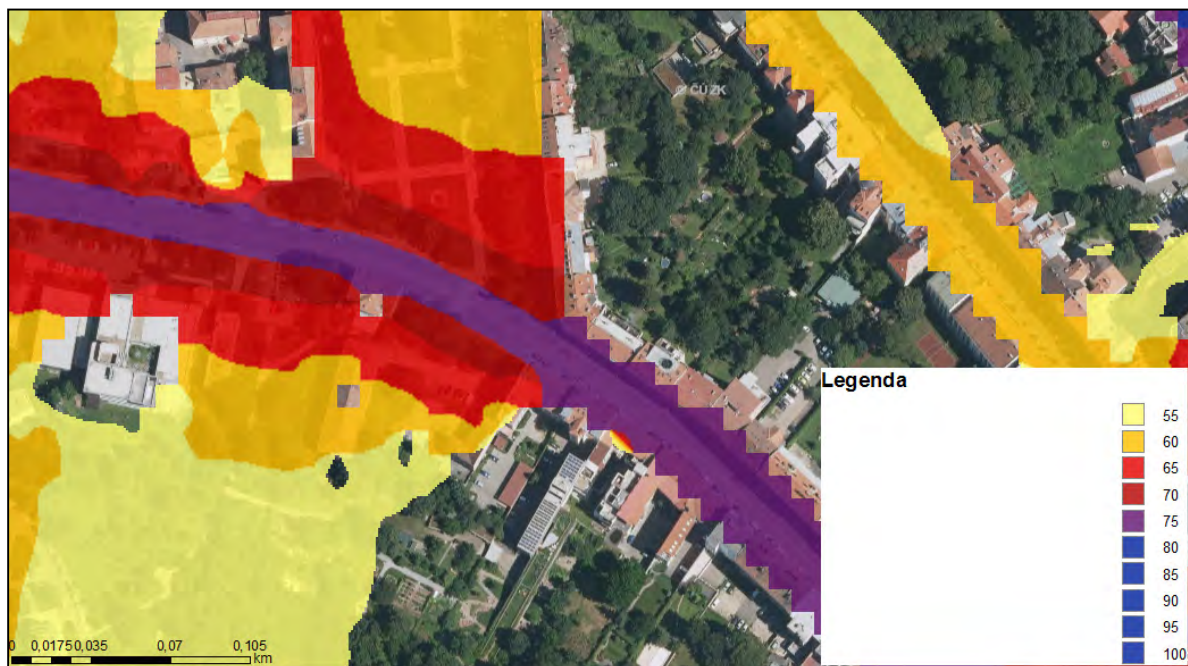
Mezní hodnoty nejsou hygienickými limity hluku ve smyslu nařízení vlády č. 272/2011 Sb., o ochraně zdraví před nepříznivými účinky hluku a vibrací.

Hodnoty hlukových ukazatelů zobrazuje následující mapa s výsledky III. etapy Strategického hlukového mapování:

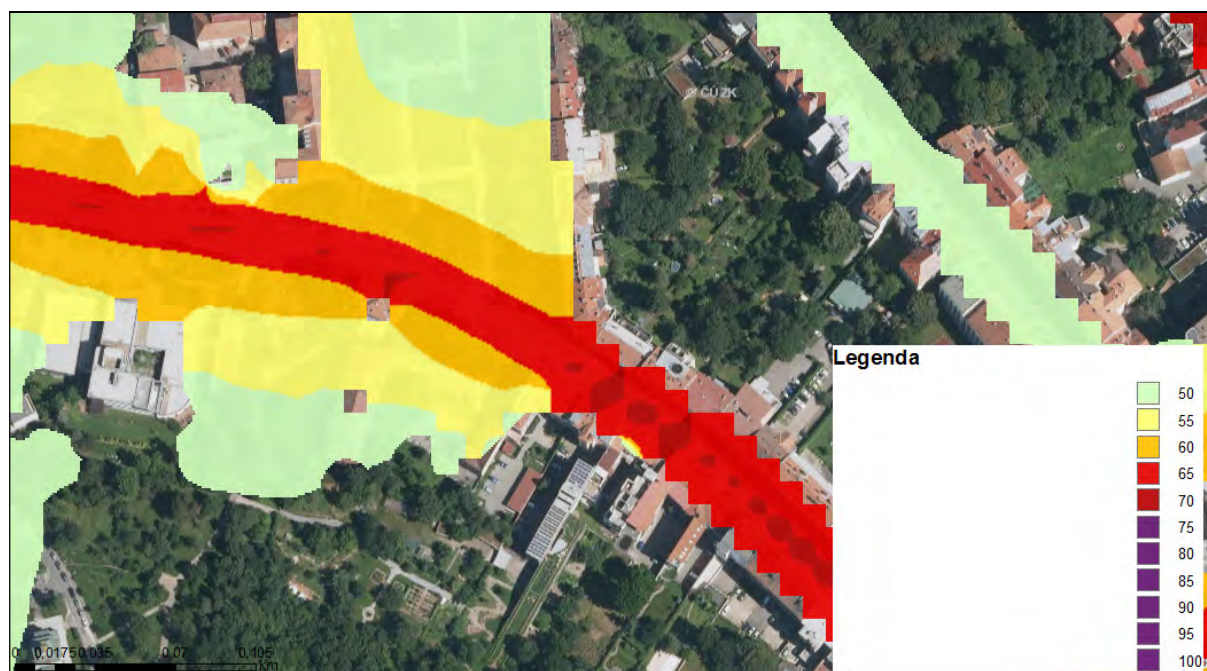


Obr.: Výsledky III. etapy Strategického hlukového mapování - mapa hlukové zátěže znázorněné v intervalech po 5 dB. Zdroj dat: Ministerstvo zdravotnictví ČR, Odbor ochrany veřejného zdraví, <https://geoportal.mzcr.cz/SHM/rok 2017>.





Obr.: Detail hlukové zátěže za složky „Aglomerace celek“ Idvn (hlukový indikátor pro den-večer-noc). Výsledky III. etapy Strategického hlukového mapování - mapa hlukové zátěže znázorněné v intervalech po 5 dB. Zdroj dat: Ministerstvo zdravotnictví ČR, Odbor ochrany veřejného zdraví, <https://geoportal.mzcr.cz/SHM/> rok 2017.



Obr.: Detail hlukové zátěže za složky „Aglomerace celek“ Ln (hlukový indikátor pro noc). Výsledky III. etapy Strategického hlukového mapování - mapa hlukové zátěže znázorněné v intervalech po 5 dB. Zdroj dat: Ministerstvo zdravotnictví ČR, Odbor ochrany veřejného zdraví, <https://geoportal.mzcr.cz/SHM/> rok 2017.



Obr.: Detail hlukové zátěže za složku silniční provoz aglomerace s vynesemím její mezní hodnoty 70dB Lden. Výsledky III. etapy Strategického hlukového mapování. Zdroj dat: Ministerstvo zdravotnictví ČR, Odbor ochrany veřejného zdraví, <https://geoportal.mzcr.cz/SHM/> rok 2017.

**Zhodnocení hlukové zátěže:** plochy řešené posuzovanou změnou územního plánu jsou situovány v centru aglomerace v území se zvýšenou dopravní zátěží. Hlavním zdrojem hlukové zátěže je emitován kombinací automobilové dopravy a provozu tramvají. Přičemž zátěž se dotýká limitních hodnot v denních hodinách a to zejména v období ranních a odpoledních dopravních špiček. Tento stav dokumentuje i vynesemím mezní hodnoty 70dB za Lden v příložené mapě. Hluk z dopravy je v území významně transformován blokovou zástavbou, která výrazně zabraňuje jeho šíření do okolních prostorů vnitrobloků, prostranství navazující z vnějšku na bloky budov a prostory parku na svazích Špilberku. Zatím co přímý vliv na zvýšení hlukové zátěže naplněním posuzovaných ploch je obtížně kvantifikovatelný a v celkovém množství hlukové zátěže bude hrát okrajovou roli, je zřejmé že výstavba v posuzovaných plochách sníží hlukovou zátěž v části parkových svahů za zástavbou.

Vývoj hlukové zátěže řešeného území se při neprovedení posuzované koncepce odhaduje vzhledem k nízkému vlivu posuzované změny na stávající hlukové charakteristiky v území jeví jako obdobný. Rozdíl mezi stavem území po naplnění posuzované koncepce ve srovnání se stavem kdy by posuzované koncepce nebyla přijata a naplněna jeví jako obdobný, neboť vliv je posuzované změny na hlukové charakteristiky se jeví jako nízký.

Z pohledu ovlivnění hlukových charakteristik je možné považovat záměr z akceptovatelný.

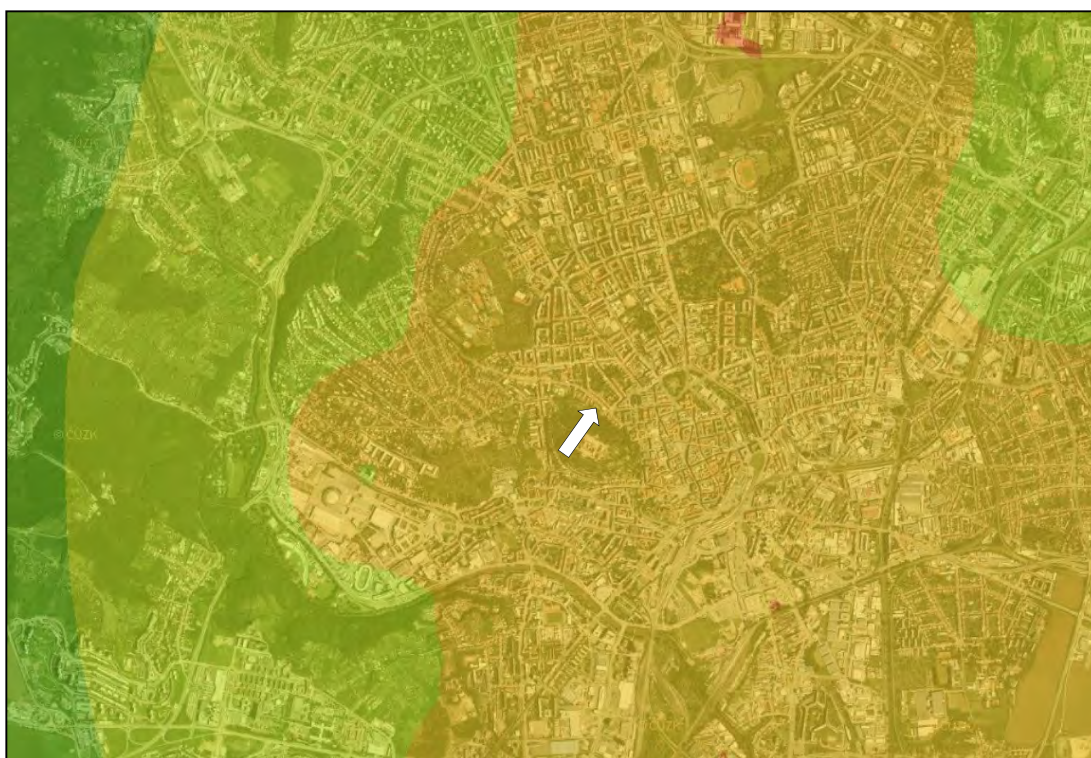
#### 4.4. Znečištění ovzduší – polévatý prach

Nejvýznamnějším zdrojem emisí „polévatého prachu“ PM v kategoriích PM10, PM2,5 je vedle liniových zdrojů celkový charakter prostředí, který odráží blízkost ploch polních kultur.

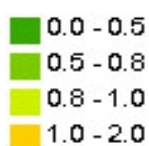


Polévatý prach v malém množství vzniká přirozeně v přírodě, například při sopečných erupcích nebo lesních požárech. V současné době vzniká ale polévatý prach především jako negativní produkt lidské činnosti. K jeho nadměrnému vytváření dochází především různými spalovacími procesy. V zájmovém území je pak nejvýraznějším liniovým zdrojem automobilová doprava, ze které cca dvě třetiny prachových částic vyprodukuje dieselové motory. Polévatý prach tvoří většinou sírany, amonné soli, uhlík, některé kovy, dusičnany, případně i těkavé organické látky nebo polyaromatické uhlovodíky.

Pro polévatý prach PM10 platí čtyřicetihodinový limit 50 mikrogramů na m<sup>3</sup>, přičemž tento limit může být 35x ročně překročen.



Imisní pole koncentrací znečišťujících látek - PM25, liniové zdroje pro rok 2020. Imisní model ATEM dle národního geoportálu Inspire.



Legenda: imisní pole koncentrací znečišťujících látek - mapový výstup znečištění polévatým prachem PM25 liniové zdroje rok 2020 [ $\mu\text{g}/\text{m}^3$ ]

#### 4.5. Znečištění ovzduší – oxidy dusíku

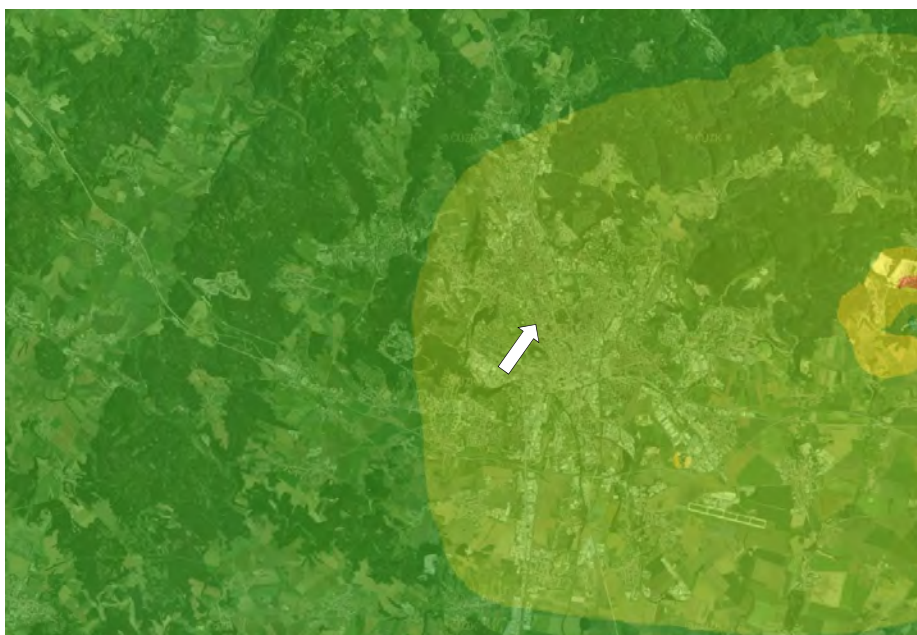
Mezi nejběžnější oxidy dusíku patří oxid dusnatý (NO) a oxid dusičitý (NO<sub>2</sub>). Oxidy dusíku jsou přirozenou součástí životního prostředí, vznikají především při spalování fosilních paliv za vysokých teplot, během bouřek, mezi producenty se řadí i mikroorganismy. Oxidy dusíku se podílejí na vzniku kyselých dešťů a přízemního ozónu. NO je významným skleníkovým plynem. Dusík patří mezi biogenní prvky. Mezi hlavní zdroje patří doprava, chemický průmysl a v podstatě jakékoliv spalovací procesy.

Zdravý lidský organismus snese bez následků krátkodobé zvýšení koncentrace až na 2 000  $\mu\text{g}/\text{m}^3$ , proto tyto látky představují riziko obtíží zejména pro děti a citlivé jedince nebo lidi s astmatickými potížemi. Pro



ně je za bezpečnou považována koncentrace desetkrát nižší než pro zdravé lidi. Proto byl limit pro krátkodobou koncentraci stanoven na  $200 \mu\text{g}/\text{m}^3$ .

Zákon o ochraně ovzduší (201/2012 Sb.) stanovuje imisní limity pro ochranu zdraví lidí a maximální počet jejich překročení.



Imisní pole koncentrací znečišťujících látek -  $\text{NO}_2$  plošné zdroje rok 2020 [ $\mu\text{g}/\text{m}^3$ ]. Šipka určuje polohu posuzované lokality. Imisní model ATEM dle národního geoportálu Inspire.

látka: oxid dusičitý

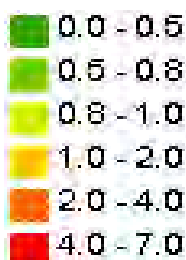
doba průměrování: 1 h

imisní limit:  $200 \mu\text{g}/\text{m}^3$

maximální počet překročení: 18

doba průměrování: kalendářní rok

imisní limit:  $40 \mu\text{g}/\text{m}^3$



Legenda imisní pole koncentrací znečišťujících látek - znečištění  $\text{NO}_2$  plošné zdroje rok 2020 [ $\mu\text{g}/\text{m}^3$ ]

#### 4.6. Znečištění ovzduší – další sledované znečišťující látky

Dominantním zdrojem znečištění ovzduší benzenem je doprava. Vypočtené hodnoty imisního zatížení se v Jihomoravském kraji (2016) se pohybují v rozmezí  $0,83$  až  $4,36 \mu\text{g}/\text{m}^3$ . Překročení dolní meze pro posuzování bylo vypočteno v rozptylové studii JMK (2016) v blízkosti hlavních dopravních tepen města Brna Vypočtené hodnoty imisního zatížení v lokalitě nepřesáhly stanovené imisní limity.

Příčinou vnosu benzo(a)pyrenu do ovzduší je jednak nedokonalé spalování fosilních paliv jak ve stacionárních, tak i mobilních zdrojích, ale také některé technologie jako výroba koksů a železa. Ze

stacionárních zdrojů jsou to především domácí topeniště (spalování uhlí). Z mobilních zdrojů jsou to zejména vznětové motory spalující naftu (údaje dle Generální rozptylové studie JMK 2016).

Vypočtené hodnoty imisního zatížení se na území Jihomoravského kraje pohybují v rozmezí 0,01 až 8,9 ng/m<sup>3</sup>. Dolní mez pro posuzování byla v centru aglomerace překročena. Podíl dopravy na imisním zatížení znečišťující látkou benzo(a)pyren v Jihomoravském kraji dosahuje místy až 99% imisního zatížení BaP. Podobně jako u všech znečišťujících látek, jejichž hlavním zdrojem je doprava a spalování fosilních paliv na místo plynu, lze předpokládat nárůst imisního zatížení znečišťující látkou benzo(a)pyren úměrně zvyšování intenzity dopravy a spotřeby paliv (údaje dle Generální rozptylové studie JMK 2016).

**Zhodnocení vlivu posuzované změny na stav zněčištění ovzduší:** Celkově je možné konstatovat, že stav zněčištění ovzduší odpovídá poloze posuzované lokality v centru rozsáhlé aglomerace Brna. Většina sledovaných (a modelovaných) zněčišťujících látek zde dosahuje zvýšených koncentrací, přičemž celkově jsou uváděné modelové hodnoty obvykle mírně nižší než ve skutečném stavu, což je dáno skutečností, že v městském provozu se projevuje vliv některých zdrojů či spíše emisních stavů, které modelové hodnocení nepostihuje (např. zvýšené emise na křižovatkách, pohyb vozidel v garážích, studené starty zaparkovaných vozidel apod.). Na zvýšených koncentracích sledovaných látek se nejvýznamněji podílí dopravní zátěž. Z tohoto pohledu i vzhledem k celkově vysoké dopravní zátěži je přínos a ovlivnění naplnění posuzovaných ploch akceptovatelné a na možném negativním stavu se bude podílet pouze velmi mírným vlivem na celkovou dopravní zátěž. Vliv je tak možné považovat za akceptovatelný.

#### 4.7. Krajinový ráz území

Krajinový ráz je zákonem obecně definovaný a chráněný soubor vlastností a hodnot krajiny, které se podílí na tvorbě osobitého charakteru území. Studie vyhodnocení vlivu záměru na krajinový ráz popisuje soubor významných vlastností území a jejich vzájemných vztahů, které se podílí na tvorbě krajinového rázu a identifikuje jejich možné ovlivnění posuzovaným záměrem.

Krajinový ráz vytváří synergické působení krajinových složek, procesů a také jejich vzájemných vztahů. Obecně je krajinový ráz popisován ve dvou základních úrovních. První úroveň označovaná jako primární krajinová struktura (Löw, Míchal 2003) zahrnuje „přírodní danosti“ území, mezi které náleží například reliéf, jako jedna z jeho nejvýznamnějších vlastností. Druhá úroveň, označovaná jako sekundární krajinová struktura, zahrnuje současný stav kultivace a urbanizace území. Vypovídá o kulturních vlastnostech krajiny, které do značné míry vychází z vlastností přírodního prostředí.

Správní území obce je zařazeno do krajinového celku Brněnský. Cílové charakteristiky krajinového celku:

- a) Urbanizovaná krajina plochého až výrazně členitého reliéfu s přírodním rámcem lesních komplexů a zalesněných horizontů.
- b) Krajinotvorná funkce řeky Svatky a na ni vázané přírodě blízké segmenty krajiny.
- c) Urbanizovaná krajina s panoramatem historického jádra Brna s jeho historickými stavebními dominantami.
- d) V jihovýchodní části pohledově otevřená krajina s významnou stavební dominantou kostela Zvěstování Panny Marie v Tuřanech.

Pro plánování a usměrňování územního rozvoje v ploše krajinného celku Brněnském se stanovují územní podmínky pro zachování nebo dosažení cílových kvalit krajiny, takto:

**Požadavky na uspořádání a využití území**

a) Podporovat opatření zachování prioritních funkcí městského a příměstského prostoru města Brna a jeho okolí, zejména funkce obytné a rekreační.

**Úkoly pro územní plánování**

a) Vytvářet územní podmínky pro zachování prioritních funkcí městského a příměstského prostoru města Brna a jeho okolí, zejména funkce obytné a rekreační.

b) Na území přírodních parků vytvářet územní podmínky pro důslednou ochranu krajinného rázu.

c) Vytvářet územní podmínky pro zachování historických stavebních dominant.

***Posuzovaná změna je s těmito požadavky a úkoly pro územní plánování v souladu***

Městská krajina vzniká a je ve své existenci udržována urbanizačními procesy, které se projevují rozmanitými modifikacemi vnitřního i vnějšího prostoru měst. Rozrůstání měst transformuje okolní venkovskou krajinu a je doprovázeno proměnami vnitřního městského prostředí. V gradientu ovlivnění krajiny lidskou činností mají městské krajiny specifické postavení. To je dáno především koncentrací a vysokou intenzitou lidských aktivit. Významná je také historická délka ovlivnění, stejně jako předpoklad jeho existence do budoucna.

Dominantní postavení ve struktuře městské krajiny má zástavba (30 - 60 %), kterou můžeme považovat za matici tohoto krajinného typu, jak pro její plošnou převahu, tak pro dominantní postavení v krajinných procesech. Na zástavbu navazují zpevněné plochy (20 - 40 %), většinou ve formě komunikací. Ve struktuře města mají, zvláště z krajinně-ekologického pohledu, významné postavení nezpevněné a nezastavěné plochy (1% - 60 %), na kterých jsou konsolidovány různě intenzivně ovlivňované ekosystémy (sídlištní zeleň, zeleň vnitrobloků, zahrady, parky). Neopomenutelnou součástí měst jsou plochy využívané převážně extenzivně (až minimálně), mezi které náleží přírodních relikty – tzv. zbytkové plochy (Forman, Godron 1993) a plochy, které se k přírodnímu stavu samovolně navrací (Goode 2001).

## **5. SOUČASNÉ PROBLÉMY A JEVY ŽIVOTNÍHO PROSTŘEDÍ, KTERÉ BY MOHLY BÝT UPLATNĚNÍM ÚZEMNÍHO PLÁNU VÝZNAMNĚ OVLIVNĚNY, ZEJMÉNA S OHLEDEM NA ZVLÁŠTĚ CHRÁNĚNÁ ÚZEMÍ A PTAČÍ OBLASTI**

Kapitola uvádí konkrétní jevy životního prostředí (ÚSES, kvalita ovzduší, hluk) které mohou být uplatněním územního plánu ovlivněny. Zvláště chráněná území - přírodovědecky či esteticky velmi významná nebo jedinečná dle § 14 zákona č. 114/1992 Sb., o ochraně přírody a krajiny se v řešeném území nenachází.

### **5.1. Velkoplošná a maloplošná zvláště chráněná území**

Území přírodovědecky či esteticky velmi významná nebo jedinečná vyhlášená dle § 14 zákona č. 114/1992 Sb., o ochraně přírody a krajiny, za zvláště chráněná.

Dle ÚSOP AOPK nezasahuje do území řešeného posuzovanou změnou územního plánu žádné maloplošné či velkoplošné ZCHÚ.

### **5.2. Přírodní parky**

Přírodní parky zřizují krajské úřady vyhláškou, ve které omezují činnosti, jež by mohly vést k rušení, poškození nebo k zničení dochovaného stavu území, cenného pro svůj krajinný ráz a soustředěné estetické a přírodní hodnoty.

Dle ÚSOP AOPK nezasahuje do území řešeného posuzovanou změnou územního plánu plocha přírodního parku.

### **5.3. Památné stromy**

Mimořádně významné stromy, jejich skupiny a stromořadí vyhlášené dle § 46 odst. 1 zákona č. 114/1992 Sb. za památné stromy.

Dle ÚSOP se v území řešeného posuzovanou změnou územního plánu nenachází památné stromy.

### **5.4. Významné krajinné prvky**

V rámci obecné ochrany přírody a krajiny dle zákona č. 114/1992 Sb. mají zvláštní postavení významné krajinné prvky – ekologicky, geomorfologicky nebo esteticky hodnotné části krajiny, které utvářejí její typický vzhled nebo přispívají k udržení její stability (§ 3 písm. b). Významnými krajinnými prvky jsou obecně lesy, rašeliniště, vodní toky, rybníky, jezera, údolní nivy a dále jiné části krajiny, které příslušný orgán ochrany přírody zaregistruje podle § 6 zákona.

Kromě registrovaných VKP jsou dle zákona jako významný krajinný prvek posuzovány ekologicky, geomorfologicky nebo esteticky hodnotné části krajiny, které utváří její typický vzhled nebo přispívají

k udržení její stability. Takovými významnými krajinnými prvky jsou lesy, rašeliniště, vodní toky, rybníky, jezera a údolní nivy. Celý záměr je umístěn na plochy mimo tyto VKP.

V území řešeného posuzovanou změnou územního plánu plocha se dle výkresu Ochrana přírody ÚAP Brno aktualizace 2020 nenachází žádné vymezené významné krajinné prvky. Území není součástí žádného VKP dle § 3 písm. b) zákona 114/1992 Sb.

### **5.5. NATURA 2000**

NATURA 2000 (ptačí oblasti a evropsky významné lokality) je definována §45e a §45c zákona č. 114/1992 Sb. o ochraně přírody a krajiny. Lokalita neleží v systému NATURA 2000.

Dle ÚSOP se v území řešeného posuzovanou změnou územního plánu nenachází lokality soustavy NATURA 2000.

### **5.6. Závěry**

Posuzovaná změna územního plánu není ve střetu s žádným vymezeným ochranným významným jevem v území.

## **6. ZHODNOCENÍ STÁVAJÍCÍCH A PŘEDPOKLÁDANÝCH VLIVŮ NAVRHOVANÝCH VARIANT ÚZEMNĚ PLÁNOVACÍ DOKUMENTACE, VČETNĚ VLIVŮ SEKUNDÁRNÍCH, SYNERGICKÝCH, KUMULATIVNÍCH, KRÁTKODOBÝCH, STŘEDNĚDOBÝCH A DLOUHODOBÝCH, TRVALÝCH A PŘECHODNÝCH, Kladných a záporných; HODNOTÍ SE VLIVY NA OBYVATELSTVO, LIDSKÉ ZDRAVÍ, BIOLOGICKOU ROZMANITOST, FAUNU, FLORU, PŮDU, HORNINOVÉ PROSTŘEDÍ, VODU, OVZDUŠÍ, KLIMA, HMOTNÉ STATKY, KULTURNÍ DĚDICTVÍ VČETNĚ DĚDICTVÍ ARCHITEKTONICKÉHO A ARCHEOLOGICKÉHO A VLIVY NA KRAJINU VČETNĚ VZTAHŮ MEZI UVEDENÝMI OBLASTMI VYHODNOCENÍ.**

Obsahem kapitoly je zhodnocení vlivu návrhových (zastavitelných) ploch posuzované změny územního plánu na jednotlivé složky životního prostředí, zdraví obyvatelstva a kulturní aspekty území. K plochám stabilizovaným je přihlédnuto zejména při posuzování kontextu s posuzovanými plochami.

Plochy jsou hodnoceny vzhledem k předpokládaným vlivům, které mohou nastat změnou funkčního využití ploch definovanou (umožněnou) příslušnými regulativy územně plánovací dokumentace, a to jak ve fázi realizace této změny (například budováním určitých staveb), tak fázi její uvažované existence (např. provozováním činností v plochách které daná regulace umožňuje).

Hodnocené charakteristiky životního prostředí, zdraví obyvatelstva a „kulturních aspektů území“ jsou rozčleněny do následujících tzv. souborných skupin charakteristik:

- ovzduší a klima;
- voda;
- půda a horninové prostředí;
- biodiverzita;
- krajinný ráz;
- kulturní dědictví;
- sídla a urbanizace;
- obyvatelstvo a veřejné zdraví.

### **6.1. Sekundární vlivy**

Jde o vlivy vznikající působením souboru vlivů různého druhu (např. současné působení více zdrojů různých emisí či hluku) na danou složku životního prostředí.

Sekundárním vlivem uplatnění posuzované změny územního plánu je možné považovat ovlivnění charakteristik znečištění ovzduší a hlukových charakteristik vlivem navýšením dopravní zátěže jako důsledek naplnění návrhových

ploch, které jsou předmětem posuzované změny územního plánu. Tento sekundární vliv je však vzhledem k celkové kvantitě dopravní zátěže zcela akceptovatelný.

## 6.2. Kumulativní a synergické vlivy

Ke kumulativním vlivům, které jsou dány sumou vlivů obdobného zdroje (působení) lze nejnvýrazněji řadit vliv změn v území na jeho krajinný ráz (zde je kumulativní vliv dán vlivem veškerých uvažovaných změn v okolní zástavbě umožněných platným územním plánem při zapracování posuzované změny).

Posoudit vliv budoucího architektonického řešení staveb je však možné až v rámci územního a stavebního řízení. Investor musí v této lokalitě počítat se zvýšenými nároky na architektonickou hodnotu záměru stejně jako akcent začlenění stavby do okolních ploch včetně navazujících souvislých ploch zeleně.

V synergických vlivech uvažovaných jako souběžné působení různých vlivů v území na obdobné složky prostředí je možné uvažovat o ovlivnění emisní situace v zastavěném území, ve které se svým relativně nízkým vlivem budou podílet i posuzované plochy mírným navýšením dopravy.

Celkově je pak možné kumulativní a synergické vlivy považovat za akceptovatelné.

## 6.3. Časové hledisko posuzovaných vlivů

Z pohledu délky působení v této kapitole uvažovaných vlivů není předpokládáno výraznější uplatnění krátkodobých vlivů v důsledku naplnění posuzovaných ploch. Většina uvažovaných změn v území a jejich působení v území má tak střednědobé až dlouhodobé časové měřítko a mnohdy splývají s možností uvažovat s danou změnou území jako dlouhodobou až trvalou.

## 6.4. Přehled posuzovaných ploch

Předmětem změny je plocha ve stávajícím územním plánu vymezená jako plocha návrhová pro občanskou vybavenost (O navr.). Posuzovaná změna územního plánu tuto plochu mění a to tak, že v jejím prostoru vymezuje dvě plochy stabilizované všeobecného bydlení (BO) a zbývající část stávající plochy pro občanskou vybavenost mění na návrhovou smíšenou plochu jádrovou (SJ nevr.) tedy pro smíšené plochy centrálního charakteru s navrhovaným indexem podlažní plochy 2,0-4,0.

Posuzovanou změnou územního plánu je tedy upraveno vymezení a zařazení následujících ploch v řešeném území:

1. z části návrhové plochy pro veřejnou vybavenost (O navr.) na návrhovou plochu jádrovou, tj. smíšenou plochu centrálního charakteru (SJ navr.)
2. z návrhové plochy jádrové, tj. smíšené plochy centrálního charakteru (SJ navr.) na stabilizovanou plochu všeobecného bydlení (BO stab.)

### 3. z části návrhové plochy pro veřejnou vybavenost (O navr.) na stabilizovanou plochu všeobecného bydlení (BO stab.)

V Územním plánu města Brna z roku 1994 je řešené území definováno částečně jako návrhová plocha pro veřejnou vybavenost - všeobecný veřejný účel (O navr.), částečně jako návrhová smíšená plocha jádrová, tj. smíšená plocha centrálního charakteru (SJ navr.). Navržená změna řeší úpravu platného územního plánu ve smyslu funkční plochy a IPP. Podkladem pro změnu územního plánu byly žádosti vlastníků nemovitostí v dotčeném území. Na základě těchto žádostí byly schváleny změny Regulačního plánu MPR Brno RP27/16/Lok5/Z, RP6/16/Z a RP 22/16/Z, které by umožnily realizaci navrhovaných záměrů. Tyto záměry vyvolaly i související změny ÚPmB ve smyslu změny návrhových funkčních ploch a změny míry stavebního využití řešeného území.

Navrhované využití objektu Údolní 35 předpokládá zachování stávající funkce bydlení s možností dostavby stávajícího bytového domu ve dvorním traktu a zachováním možnosti využití uličního parteru objektu pro komerční využití. V územním plánu bude dotčená plocha nově definována jako návrhová plocha všeobecného bydlení (BO stab.).

Navrhované využití objektu Údolní 37 předpokládá zachování stávající funkce bydlení se zachováním stávajícího komerčního využití parteru, další rozšíření stávajícího objektu se nepředpokládá. V územním plánu bude dotčená plocha nově definována jako návrhová plocha všeobecného bydlení (BO navr.).

Navrhované využití stávajícího objektu Údolní 35a a území proluky uliční fronty ulice Údolní předpokládá administrativu (nemovitosti jsou ve vlastnictví Jihomoravského kraje) popřípadě navazující funkce (konferenční sál, ubytovací kapacity, služby). V územním plánu bude dotčená plocha nově definována jako návrhová plocha jádrová, tj. smíšená plocha centrálního charakteru (SJ navr.). Podmínky prostorového uspořádání - "Míra stavebního využití" vyjádřená indexem podlažní plochy (IPP) ve výkrese Plán využití území 1 : 5 000 je stanovena pro návrhovou plochu SJ navr. IPP = 2,0 - 4,0.

## 6.5. Změna ploch pro veřejnou vybavenost (O navr.) na návrhovou plochu jádrovou

Dílní část změny, jejímž předmětem je změna ploch pro veřejnou vybavenost (O navr.) na návrhovou plochu jádrovou, tj. smíšenou plochu centrálního charakteru (SJ navr.) s navrhovaným indexem podlažní plochy 2,0-4,0.

Vliv navrhované plochy na aspekty ovzduší a městského klimatu zůstává bezezměn a je hodnocen jako mírně negativní vzhledem k možnému velmi mírnému nárůstu dopravy vlivem naplnění návrhové plochy. Vliv v kategorii nakládání s vodami, především pak vodami srážkovými v zastavěném území, zůstává obdobný jako v případě stávajícího vymezení plochy v kategorii pro občanskou vybavenost a je hodnocen bez významnějších pozitivních či negativních změn. S mírně negativním vlivem je hodnocen vliv v kategorii biodiverzita, neboť území se v současném stavu nachází několik vzrostlých stromových dřevin a nebezpečných travnatých ploch, které jsou naplněním plochy ohroženy. Cílový stav budoucích změn by měl stávající dřeviny v maximální možné míře respektovat a zachovat. V případě odůvodněného a nezbytného odstranění provést kompenzační výsadbu ideálně v rámci téže plochy případně v blízkém okolí. Vliv na krajinný ráz je vzhledem k charakteru plochy řešeného území a jejího okolí hodnocen bez významných negativních či pozitivních vlivů. Lukrativní poloha vybízí k realizaci kvalitní architektury respektující kontext stavby a její začlenění a provázanost s okolím a to jak v uliční straně, tak ve straně přiléhající k parku Špilberk.



Prvky kulturního dědictví nejsou změnou typu plochy dotčeny. Kategorie sídla a urbanizace hodnotí plochu bez významnějších negativních či pozitivních vlivů. Původní zařazení plochy v občanské vybavenosti mohlo být hodnoceno jako přínosnější. V kategorii Obyvatelstvo a veřejné zdraví je pak návrh změny územního plánu hodnocen obdobně jako v kategorii Sídla a urbanizmus.

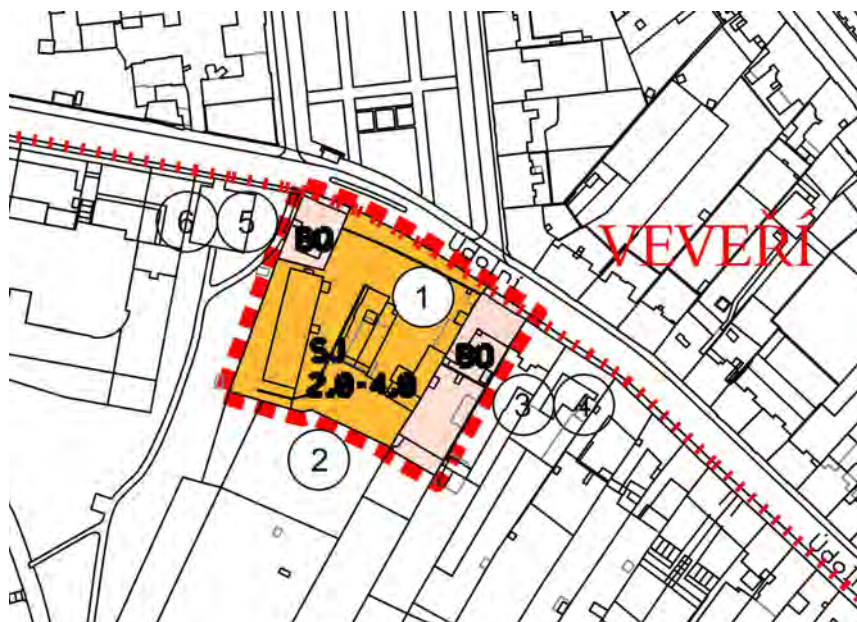
Tab.: Hodnocení návrhové plochy SJ a srovnání s předpokládaným hodnocením původního typu plochy (O)

Typy ploch	Ovzduší a klima	Voda	Půda a horninové prostředí	Biodiverzita	Krajinný ráz, kulturní dědictví	Sídla, urbanizace	Obyvatelstvo, veřejné zdraví
O navr	-0,5	0	0	-0,5	0	+1	+1
SJ	-0,5	0	0	-0,5	0	0	0

Závěrem hodnocení posuzované změnou navrhované plochy SJ je její akceptování. Na základě hodnocených charakteristik je možné předpokládat, že se posuzovanou změnou žádným výrazným negativním způsobem nezmění budoucí charakter území.

#### **6.6. Změna ploch pro veřejnou vybavenost (O navr.) na návrhové plochy jádrové, tj. smíšené plochy centrálního charakteru (SJ navr.) na stabilizovanou plochu všeobecného bydlení (BO stab.)**

V prostoru stávající plochy pro veřejnou vybavenost (O navr.) jsou posuzovanou změnou územního plánu vymezeny dvě drobné plochy všeobecného bydlení (BO). Tato změna odráží skutečný stav území v detailu daných ploch. Změna tedy nenavrhuje nový stav, který by bylo možné v rámci hodnocení posoudit. Navrhovaná změna stávající návrhové plochy O na plochy stabilizované BO je z pohledu sledovaných charakteristik prostředí zcela akceptovatelná.



hranice řešeného území

1. změna plochy O navr. na SJ navr.
2. míra stavebního využití daná indexem podlažní plochy (IPP) stanovena 2,0 - 4,0
3. změna plochy SJ navr. na BO stab.
4. míra stavebního využití daná indexem podlažní plochy (IPP) stanovena
5. změna části plochy O navr. na BO stab.
6. míra stavebního využití daná indexem podlažní plochy (IPP) stanovena

#### LEGENDA ZMĚNY

PLOCHY STAVEBNÍ

stab.    navr.



PLOCHY VŠEOBECNÉHO BYDLENÍ



JÁDROVÉ tj. SMÍŠENÉ PLOCHY CENTRÁLNÍHO CHARAKTERU s IPP 2,0 - 4,0

## **7. POROVNÁNÍ ZJIŠTĚNÝCH NEBO PŘEDPOKLÁDANÝCH Kladných A ZÁporných Vlivů Podle Jednotlivých Variant Řešení A Jejich Zhodnocení. Srozumitelný Popis Použitých Metod Vyhodnocení Včetně Jejich Omezení.**

Územní plán není zpracováván variantně. Jednotlivé návrhové plochy jsou posouzeny v předchozí kapitole 6.

### ***Srozumitelný popis použitých metod vyhodnocení včetně jejich omezení.***

Detailní hodnocení návrhových ploch je předmětem předcházející 6. kapitoly. Plochy jsou hodnoceny vzhledem k předpokládaným vlivům, které mohou nastat změnou funkčního využití ploch definovanou (umožněnou) příslušnými regulativy územně plánovací dokumentace, a to jak ve fázi realizace této změny, tak fázi její uvažované existence – tedy jak při budoucí realizaci staveb objektů a využití ploch a také při existenci a provozu činností v plochách umožněných.

Hodnocené charakteristiky životního prostředí, zdraví obyvatelstva a „kulturních aspektů území“ jsou rozčleněny do následujících tzv. souborných skupin charakteristik:

- ovzduší a klima,
- voda,
- půda a horninové prostředí,
- biodiverzita,
- krajinný ráz,
- kulturní dědictví,
- sídla a urbanizace,
- obyvatelstvo a veřejné zdraví.

Každá z osmi souborných skupin charakteristik je naplněna konkrétními aspekty, které kapitola 4. definuje jako potenciálně ovlivnitelné charakteristiky životního prostředí. K těmto charakteristikám je směřováno detailní vyhodnocení návrhových ploch s přihlédnutím k celkovému charakteru a možnému ovlivnění každé ze souborných skupin. (v souborné skupině charakteristik „Biodiverzita“ je tak např. hodnocen dopad na fragmentaci krajiny, vliv na ekologickou stabilitu krajiny spolu s vlivem na udržení a rozvoj biodiverzity). Soubornou skupinou „obyvatelstvo a veřejné zdraví“ je dominantně hodnocen vliv na hlukové znečištění a znečištění ovzduší především s ohledem na zjištěné znečištění a jeho zdroje popsané kapitolou 4.

Vliv ploch je hodnocen pomocí pětistupňové klasifikace (viz hodnotící stupnice). Při vlastní klasifikaci vlivu na konkrétní soubornou skupinu charakteristik jsou hodnoceny a zohledňovány vlivy primární,

sekundární, synergické, kumulativní, krátkodobé, střednědobé a dlouhodobé (trvalé a přechodné), přičemž výsledné vyhodnocení vlivu určité plochy na konkrétní skupinu charakteristik vychází z porovnání kladných a záporných vlivů a je také přihlédnuto ke vztahům mezi jednotlivými oblastmi vyhodnocení.

Tab.: Hodnotící stupnice

<b>Hodnotící symbol</b>	<b>Míra ovlivnění</b>
<b>2</b>	<i>Potenciální pozitivní vliv</i>
<b>1</b>	<i>Potenciální mírně pozitivní vliv</i>
<b>0</b>	<i>Potenciální indiferentní vliv*</i>
<b>-1</b>	<i>Potenciální mírně negativní vliv</i>
<b>-2</b>	<i>Potenciální negativní vliv</i>

\* Hodnocené změny nemají na dílčí charakteristiky vliv, případně je celkový projev možných změn neutrální (mírné pozitivní a negativní vlivy je možné považovat za vyrovnané).

Míry ovlivnění různých skupin charakteristik nejsou vzájemně souměřitelné, slouží především ke zdůvodnění výsledného posouzení plochy, které je buď kladné (posuzovaná plocha je akceptovatelná) nebo záporné (posuzovaná plocha je navržena k vyřazení).

Lokality vyhodnocené výrazně záporně mají v kapitole 8. definovány opatření směřující k odstranění nebo snížení identifikovaných negativních vlivů. Tyto opatření se zaměřují na navržení změny funkčního typu plochy případně její velikosti nebo polohy v území. Po zapracování opatření do posuzované koncepce je možné považovat plochy za přípustné.

## **8. POPIS NAVRHOVANÝCH OPATŘENÍ PRO PŘEDCHÁZENÍ, SNÍŽENÍ NEBO KOMPENZACI VŠECH ZJIŠTĚNÝCH NEBO PŘEDPOKLÁDANÝCH ZÁVAŽNÝCH ZÁPORNÝCH VLIVŮ NA ŽIVOTNÍ PROSTŘEDÍ**

Kapitola obsahuje výčet návrhových ploch, ve kterých byly v kap. 6 identifikovány významné vlivy na posuzované charakteristiky životního prostředí a zdraví obyvatelstva a plochy byly zhodnoceny jako podmíněčně přípustné pro zapracování do územního plánu obce. Cílem opatření je odstranění nebo snížení možných negativních vlivů.

- 1) Vliv navrhované plochy na aspekty ovzduší a městského klimatu je hodnocen jako mírně negativní vzhledem k možnému velmi mírnému nárůstu dopravy vlivem naplnění návrhové plochy.

Vzhledem k tomu že se nejedná o závažný záporný vliv ani není hodnocen jako výrazněji negativní nejsou stanovena kompenzační opatření neboť celkově nízký předpokládaný nárůst dopravy vlivem naplnění dané plochy není možné adekvátním způsobem kompenzovat.

- 2) S mírně negativním vlivem je hodnocen vliv v kategorii biodiverzita, neboť území se v současném stavu nachází několik vzrostlých stromových dřevin a nebezpečných travnatých ploch, které jsou naplněním plochy ohroženy.

Cílový stav budoucích změn by měl stávající dřeviny v maximální možné míře respektovat a zachovat. V případě odůvodněného a nezbytného odstranění provést kompenzační výsadbu ideálně v rámci téže plochy případně v blízkém okolí.

## 9. ZHODNOCENÍ ZPŮSOBU ZAPRACOVÁNÍ VNITROSTÁTNÍCH CÍLŮ OCHRANY ŽIVOTNÍHO PROSTŘEDÍ DO ÚZEMNÍHO PLÁNU A JEJICH ZOHLEDNĚNÍ PŘI VÝBĚRU VARIANT ŘEŠENÍ

Kapitola obsahuje vyhodnocení referenčních cílů ochrany životního prostředí a zdraví obyvatelstva stanovených v úvodní kapitole (kapitola 1). Referenční cíle jsou tříděny podle příslušných strategických studií.

Tab.: Hodnotící stupnice

Hodnotící symbol	Míra zhodnocení způsobu zapracování
+2	Řešení posuzovaného územního plánu přispívá v dostatečné míře k naplnění relevantního cíle
+1	Řešení posuzovaného územního plánu mírně přispívá k naplnění relevantního cíle
0	Řešení posuzovaného územního plánu nemá na daný relevantní cíl vliv, případně je řešením nositelem jak mírně kladných, tak mírně záporných vlivů
-1	Řešení posuzovaného územního plánu je v mírné kolizi s relevantním cílem
-2	Řešení posuzovaného územního plánu je s relevantním cílem v kolizi

### Tabulková vyhodnocení vybraných koncepčních dokumentů se vztahem k životnímu prostředí a zdraví obyvatel

Státní politika životního prostředí 2012–2020	
Vybrané relevantní cíle	Zhodnocení
○ Omezovat trvalý zábor zemědělské půdy a podložních hornin;	+0,5
○ Zlepšit kvalitu ovzduší v místech, kde jsou překračovány imisní limity, a zároveň udržet kvalitu v územích, kde imisní limity nejsou překračovány;	0
○ Zvýšení ekologické stability krajiny – zlepšit podmínky pro realizaci Územního systému ekologické stability;	0
○ Omezení a zmírnění dopadů fragmentace krajiny - zajistit územní ochranu spojitého systému migračně významných území a dálkových migračních koridorů v rámci územního plánování;	0
○ Zajištění ochrany a péče o nejcennější části přírody a krajiny;	0
○ Zlepšení systému zeleně v sídlech a jeho struktury - zajistit zachování a vymezení nových ploch a prvků zeleně jako součásti funkčního a strukturovaného systému sídelní zeleně v sídlech v rámci územního plánování, aby byla zajištěna základní podmínka pro plnění jeho funkcí;	0

Státní politika životního prostředí 2012–2020	
Vybrané relevantní cíle	Zhodnocení
<ul style="list-style-type: none"> <li>Omezení úbytku původních druhů a přírodních stanovišť - zajistit ochranu zvláště chráněných druhů rostlin a živočichů, udržet stav jejich biotopů a posílit ochranu a udržitelné využívání genetických zdrojů zvířat, rostlin a mikroorganismů.</li> </ul>	+0,5

**Posuzovaná dokumentace Změna ÚPmB B10/16-RP/Z v rámci předmětu zadání v dostatečné míře naplňuje vybrané relevantní cíle Státní politiky životního prostředí 2012 - 2020.**

Aktualizace státního programu ochrany přírody a krajiny	
Vybrané relevantní cíle	Zhodnocení
<ul style="list-style-type: none"> <li>Zajistit efektivní uplatnění plánování (uspořádání) krajiny ve smyslu Úmluvy o krajině, jako koncepčního nástroje k zajištění jejího funkčního uspořádání s cílem zachování nebo zlepšení jejích funkcí, zvýšení ekologické stability a životaschopnosti krajiny a zachování jejích ekologických a estetických hodnot s přihlédnutím k ostatním funkcím, které jsou v krajině nezbytné;</li> </ul>	+1
<ul style="list-style-type: none"> <li>Při vymezování ploch výroby a skladování v rámci funkčního využití území upřednostňovat v zastavěném a zastavitelném území nevyužívané nebo opuštěné plochy bývalých průmyslových aj. areálů (brownfields);</li> </ul>	0
<ul style="list-style-type: none"> <li>Stanovit jako povinnost vymezovat záplavová území včetně území určených k rozlivům povodní a zajistit jejich ochranu před změnou využití území v územně plánovacích dokumentacích;</li> </ul>	0
<ul style="list-style-type: none"> <li>Vymezit záplavová území včetně území určených k rozlivům povodní na celém území ČR;</li> </ul>	0
<ul style="list-style-type: none"> <li>V sídlech podporovat péči o plochy zeleně a prioritně zakládat nové parky;</li> </ul>	0
<ul style="list-style-type: none"> <li>Vymezit v rámci územního plánování dostatečné plochy pro zachování a zakládání přírodních a přírodě blízkých prvků v sídlech, jejich propojování a návaznost na příměstskou krajinu, včetně jejich využití pro pěší a cyklisty.</li> </ul>	0

**Posuzovaná dokumentace Změna ÚPmB B10/16-RP/Z v dostatečné míře naplňuje vybrané relevantní cíle Aktualizace státního programu ochrany přírody a krajiny.**

Strategie udržitelného rozvoje České republiky	
Vybrané relevantní cíle	Zhodnocení
<ul style="list-style-type: none"> <li>Podporovat ekonomický rozvoj respektující kapacitu únosnosti životního prostředí a zajišťující udržitelné financování veřejných služeb (udržitelnou ekonomiku);</li> </ul>	1
<ul style="list-style-type: none"> <li>Rozvíjet a všestranně podporovat ekonomiku založenou na znalostech a dovednostech a zvyšovat konkurenceschopnost průmyslu, zemědělství a služeb;</li> </ul>	0
<ul style="list-style-type: none"> <li>Zajišťovat na území ČR dobrou kvalitu všech složek životního prostředí a fungování jejich základních vazeb a harmonické vztahy mezi ekosystémy, v nejvyšší ekonomicky a sociálně přijatelné míře uchovat přírodní bohatství ČR tak, aby mohlo být předáno příštím generacím, a zachovat a nesnižovat biologickou rozmanitost;</li> </ul>	+1

<b>Strategie udržitelného rozvoje České republiky</b>	
<b>Vybrané relevantní cíle</b>	<b>Zhodnocení</b>
○ Podporovat udržitelný rozvoj obcí a regionů;	+1
○ Podporovat rozvoj veřejných služeb a sociální infrastruktury;	+1
○ Minimalizovat střety zájmů mezi hospodářskými aktivitami a ochranou životního prostředí a kulturního dědictví, hmotného i nehmotného;	+1
○ V oblasti ochrany biologické a krajinné rozmanitosti v rámci územního plánování podporovat rozvoj přírodní a krajinné infrastruktury včetně posilování retenční schopnosti krajiny a prostřednictvím vhodných opatření aktivně chránit cenné části území;	0
○ Zajišťovat ochranu neobnovitelných přírodních zdrojů (včetně zemědělského půdního fondu);	+0,5
○ V oblasti ochrany půdy zastavit nadměrný přísun živin a dalších znečišťujících látek do půdního horizontu a ve stanovených lhůtách dosáhnout limitních požadavků na obsah nežádoucích látek a dále je nepřekračovat, provést opatření k zabránění kontaminace půd ze starých ekologických zátěží, zajistit ochranu půdy před vodní a větrnou erozí a před zbytečnými zábory pro nezemědělské a nelesní účely.	0

**Posuzovaná dokumentace Změna ÚPmB B10/16-RP/Z v rámci předmětu zadání v dostatečné míře naplňuje vybrané relevantní cíle Strategie udržitelného rozvoje České republiky.**

<b>Akční plán zdraví a životní prostředí ČR</b>	
<b>Vybrané relevantní cíle</b>	<b>Zhodnocení</b>
Ochrana biologické a krajinné rozmanitosti	0
Postupné zvyšování schopnosti krajiny zadržovat vodu a odolnosti krajiny vůči vodní erozi	0
Zajištění takové struktury využívání území, která povede ke zlepšení přírodní infrastruktury a bude podmínkou efektivity složkové ochrany (ochrana vod, horninové prostředí, půdy a klimatu a snižování hlučnosti)	+1
Chránit půdu jako základní složku životního prostředí s důrazem na zabezpečení jejích funkcí	0

**Posuzovaná dokumentace Změna ÚPmB B10/16-RP/Z v dostatečné míře naplňuje vybrané relevantní cíle Akčního plánu zdraví a životní prostředí ČR.**

<b>Zásady územního rozvoje Jihomoravského kraje</b>	
<b>Vybrané relevantní cíle</b>	<b>Zhodnocení</b>
(1) Nástroji územního plánování vytvářet územní podmínky pro naplnění vize Jihomoravského kraje jako ekonomicky prosperujícího regionu otevřeného vůči mezinárodním výzám a impulzům, poskytujícího svým obyvatelům prostor pro kvalitní život.	+1



Zásady územního rozvoje Jihomoravského kraje	
Vybrané relevantní cíle	Zhodnocení
(2) Nástroji územního plánování podporovat snížení územních disparit rozvoje částí kraje eliminací příkrých rozdílů v ekonomické výkonnosti a životní úrovni mezi jádrem kraje a jeho periferními, respektive venkovskými částmi s cílem růstu efektivity a udržitelnosti ekonomického rozvoje kraje, stabilizace jeho populace a sídelní struktury.	+2
	+1
(4) Nástroji územního plánování vytvářet podmínky k řešení územních dopadů různých forem urbanizace (zejména v území metropolitní rozvojové oblasti Brno), v koordinaci s obyvateli a dalšími uživateli hledat vyvážená řešení zohledňující ochranu přírody, hospodářský rozvoj i životní úroveň obyvatel.	+1
(5) Nástroji územního plánování vytvářet podmínky k podpoře principu integrovaného rozvoje území, zejména měst a obcí (představujícího objektivní a komplexní posuzování a následné koordinování prostorových, odvětvových a časových hledisek).	+1
(11) Vytvářet územní podmínky pro zajištění a podporu optimalizované obslužnosti občanským vybavením všech částí kraje. U zastavitelných ploch pro bydlení dbát zvláště na dostatečnou kapacitu občanského vybavení i v souvislosti s širšími vazbami v území.	+1
(14) Podporovat péči o přírodní, kulturní a civilizační hodnoty kraje, které vytvářejí charakteristické znaky území, přispívají k jeho identifikaci a posilují vztah obyvatelstva k území kraje.	+0,5
(16) Podporovat stabilizaci a rozvoj hospodářských funkcí a sociální soudržnosti v území kraje. Zvláště v metropolitní rozvojové oblasti Brno a rozvojových osách vymezených podle politiky územního rozvoje a v rozvojových oblastech a rozvojových osách nadmístního významu usilovat o koordinaci ekonomických, sociálních a environmentálních požadavků na uspořádání území.	0
Dbát na vytváření územních podmínek pro zabezpečení kvality života obyvatel a obytného prostředí, s cílem podpořit zajištění sídel potřebnou veřejnou infrastrukturou, podpořit příznivá urbanistická a architektonická řešení, zajistit dostatečná zastoupení veřejné zeleně a zachování prostupnosti krajiny;	+1
Dbát na vytváření územních podmínek pro přednostní využití ploch a objektů vhodných k podnikání v zastavěném území, s cílem podpořit rekonstrukce a přestavby nevyužívaných objektů a areálů před výstavbou ve volné krajině;	+1
Dbát na vytváření územních podmínek pro zachování a zhodnocení stávající zástavby před demolicemi či rozsáhlými asanacemi;	+0,5
Dbát na vytváření územních podmínek pro rozvoj aktivit rekreace, cestovního ruchu, turistiky a lázeňství na území kraje, s cílem zabezpečit potřeby jejich rozvoje v souladu s podmínkami v dotčeném území a s využitím kulturního potenciálu území při zachování a rozvoji jeho kulturních hodnot.	0

**Posuzovaná dokumentace Změna ÚPmB B10/16-RP/Z naplňuje vybrané relevantní cíle Zásad územního rozvoje Jihomoravského kraje.**

## 10. NÁVRH UKAZATELŮ PRO SLEDOVÁNÍ VLIVŮ ÚZEMNÍHO PLÁNU NA ŽIVOTNÍ PROSTŘEDÍ

Kapitola obsahuje návrh ukazatelů, které umožní sledovat vliv změn vlastností území vyvolaných naplňováním územního plánu. Ukazatele jsou stanoveny ve vztahu k naplňování vybraných referenčních cílů.

Tab.: Ukazatele pro sledování vlivu územního plánu na životní prostředí:

Složka životního prostředí	Referenční cíl ochrany životního prostředí a zdraví obyvatel	Ukazatele sledování vlivu územního plánu na ŽP
1. O vzduší, klima	1.1 Snižování koncentrací a množství emisí znečišťujících látek do ovzduší (především z dopravy)	- délka a plynulost průjezdu tranzitní dopravy zastavěným územím; - množství NOx, CO, PM10;
	1.2 Podporovat environmentálně šetrné formy dopravy	- množství osob přepravených hromadnou dopravou; - provázanost železniční a silniční hromadné dopravy napojení hromadné dopravy na vstupy do turistických tras;
2. Voda	2.1 Zvýšení retence a prodloužení odtoku vody z povodí	- vývoj míry retence území (hodnocený metodou čísel odtokových křivek).
	2.3 Zlepšovat stav a ekologické funkce vodních útvarů	- délka vodotečí s přirozeným korytem a kvalitním vegetačním doprovodem (Km);
3. Půda a horninové prostředí	3.1 Omezovat nové zábory ZPF a PUPFL	- plošné vyjádření záborů ZPF a PUPFL (ha)
4. Biodiverzita	4.1 Posilování ekologické stability krajiny, udržení a rozvoj biodiverzity	- změna koeficientu ekologické stability (změna poměru zastoupení intenzivně a extenzivně využívaných ploch);
	4.2 Omezovat fragmentaci krajiny	- délka a počet nově vytvořených migračních bariér;

Složka životního prostředí	Referenční cíl ochrany životního prostředí a zdraví obyvatel	Ukazatele sledování vlivu územního plánu na ŽP
<b>5. Krajinný ráz, kulturní dědictví</b>	5.1 Ochrana specifických krajinných prvků a krajinné struktury utvářející místně typický krajinný ráz	- množství negativních zásahů do krajinného rázu (staveb, opatření, zásahů do území)
<b>6. Sídla, urbanizace</b>	6.1 Snížit dopravní zátěž v sídlech	- intenzita osobní a transitní dopravy
	6.2 Sanace a revitalizace objektů a ploch brownfields	- sanované a rekultivované plochy (ha)
	6.3 Podporovat environmentálně šetrné formy rekreace	- délka turistických stezek (km) a jejich návštěvnost (množství lidí /den)
<b>7. Obyvatelstvo, veřejné zdraví</b>	7.1 Zlepšit kvalitu života obyvatel sídel vytvářením kvalitního urbánního prostředí a jeho napojení na přírodní zázemí obce	- investice do veřejných prostranství a sportovních zařízení (Kč)

## **11. NÁVRH POŽADAVKŮ NA ROZHODOVÁNÍ VE VYMEZENÝCH PLOCHÁCH A KORIDORECH Z HLEDISKA MINIMALIZACE NEGATIVNÍCH VLIVŮ NA ŽIVOTNÍ PROSTŘEDÍ.**

Pro zajištění minimalizace vlivů na životní prostředí je třeba rozhodovat v plochách vymezených Změnou ÚPmB B10/16-RP/Z jednak v souladu s podmínkami využití stanovenými pro plochy s rozdílným způsobem využití ve výrokové části územního plánu.

(Podmínky využití byly zpracovány na základě průběžného zpracování změny územního plánu a hodnocení SEA).

## 12. NETECHNICKÉ SHRNUÍ VÝŠE UVEDENÝCH ÚDAJŮ

Vyhodnocení vlivu územního plánu a jeho změny na životní prostředí (SEA) je jednou z podkapitol dokumentace vyhodnocení předpokládaných vlivů územního plánu na udržitelný rozvoj území (VVURÚ). Zatím co kapitoly VVURÚ se věnují spíše jevům společenským až technickým, podkapitola hodnocení SEA je více zaměřena na přírodní hodnoty území a jevy utvářející životní prostředí. Vedle toho se dále posuzuje, zda se strategické cíle ochrany životního prostředí a zdraví obyvatelstva z různých relevantních dokumentací staly součástí navrhované změny územního plánu a součástí přípravy a tvorby její koncepce. Vlastní obsah hodnocení SEA je dán přílohou zákona č. 183/2006 Sb.

První kapitola hodnocení obsahuje shrnutí obsahu a hlavních cílů posuzované územně plánovací dokumentace a její vztah k jiným (základním) koncepcím, které by měli být řešením zohledněny.

Druhá kapitola zhodnocuje návrh Změny ÚPmB B10/16-RP/Z vzhledem k cílům ochrany životního prostředí a zdraví obyvatelstva, obsažených v národních, krajských a komunálních koncepčních dokumentech. Kapitola obsahuje výčet vybraných koncepčních dokumentů se vztahem k životnímu prostředí a zdraví obyvatelstva. Z těchto dokumentací jsou vybrány tzv. referenční cíle ochrany životního prostředí, které je vhodné v územním plánu zohlednit.

V následující třetí kapitole je popsán stav všech složek životního prostředí (půda, voda, klima ad.). Při jejich hodnocení je brán zřetel také na jejich předpokládaný vývoj za situace, kdyby nebyla uplatněna Změna ÚPmB B10/16-RP/Z a v území by nebyly změny umožněny. Z pohledu popsaného stavu složek životního prostředí v zájmovém území nebyly v souvislosti s naplněním návrhových ploch posuzované dokumentace identifikovány žádné významné vlivy, které by mohly závažným způsobem negativně ovlivnit stav životního prostředí.

Čtvrtá kapitola stanovuje výčet charakteristik životního prostředí, které by mohly být uplatněním územního plánu významně ovlivněny (přímo i nepřímo) především pak limitů ochrany přírody a krajiny (chráněná území). K negativnímu ovlivnění prvků v zájmu ochrany přírody a krajiny nedojde.

Pátá kapitola je věnována vyhodnocení současných problémů a jevů životního prostředí, které by mohly být uplatněním územního plánu významně ovlivněny. Jde o jevy se vztahem k ochraně území a jeho přírodních hodnot a vlastností životního prostředí (např. ÚSES, krajinný ráz, hluk). Touto kapitolou nebyly identifikovány žádné zásadní nesoulady či možná významná negativní ovlivnění území.

Šestá kapitola je věnována kompletnímu vyhodnocení návrhových (zejména zastavitelných) ploch vzhledem k charakteristikám životního prostředí – ty jsou reprezentovány tzv. soubornými skupinami charakteristik: ovzduší a klima, voda, půda a horninové prostředí, biodiverzita, krajinný ráz a kulturní dědictví, sídla a urbanizace, obyvatelstvo a veřejné zdraví. Souborné skupiny charakteristik reprezentují ty charakteristiky, které jsou obsahem vybraných referenčních cílů určených v první kapitole.

Kapitola sedmá obsahuje porovnání zjištěných nebo předpokládaných kladných a záporných vlivů podle jednotlivých variant řešení a jejich zhodnocení. Zde je třeba konstatovat, že je Změna ÚPmB B10/16-RP/Z na základě zadání řešena invariantně. Obsahem kapitoly je dále srozumitelný popis použitých metod vyhodnocení včetně jejich omezení, kterými byly hodnoceny návrhové plochy územního plánu.

Kapitola osmá obsahuje výčet návrhových ploch, ve kterých byly v kap. 6. identifikovány významné vlivy na posuzované charakteristiky životního prostředí a zdraví obyvatelstva a následně navržena opatření k jejich

kompenzaci. V posuzovaných návrhových plochách nebyl identifikován (ani kumulativní či synergický) výrazně negativní vliv, který by vyžadoval realizaci speciálních kompenzačních opatření. Vyhodnocení SEA neurčilo žádné plochy ke změně vymezení případně k úpravě nastavených regulativů či k jejich upuštění. Všechny připomínky k návrhovým plochám byly uplatněny v průběhu tvorby návrhu územního plánu a byly bezesbýtku do jeho podoby a znění zapracovány.

Kapitola devátá obsahuje vyhodnocení referenčních cílů ochrany životního prostředí a zdraví obyvatelstva. Referenční cíle jsou tříděny podle příslušných strategických studií, ze kterých jsou relevantní cíle citovány. Celkově je možné konstatovat, že Změna ÚPmB B10/16-RP/Z je s těmito dokumentacemi a jejich cíli v souladu, a že jejich cíle byly v dostačující míře v koncepci řešení zohledněny.

Desátá kapitola stanovuje návrh ukazatelů, které umožní sledovat vliv změn vlastností území vyvolaných naplňováním změny územního plánu. Ukazatele jsou opět stanoveny ve vztahu k naplňování vybraných referenčních cílů.

Jedenáctá kapitola obsahuje návrh požadavků na rozhodování ve vymezených plochách a koridorech z hlediska minimalizace negativních vlivů na prostředí. V kapitole je konstatováno, že pro zajištění minimalizace vlivů na životní prostředí je třeba rozhodovat v plochách a v koridorech vymezených v územním plánu v souladu s podmínkami využití stanovenými pro plochy s rozdílným způsobem využití ve výrokové části územního plánu, neboť připomínky k jednotlivým skupinám návrhových ploch byly do regulativů v průběhu zpracování změny územního plánu průběžně zapracovávány.

Dvanáctá kapitola je předpokládaným netechnickým shrnutím kapitol hodnocení SEA. Závěrem hodnocení jsou pak závěry a doporučení včetně stanoviska ke koncepci.

## Závěry a doporučení včetně stanoviska ke koncepci

Zpracovatel vyhodnocení koncepce (územně plánovací dokumentace)

„ Návrh změny ÚPmB B10/16-RP/Z k.ú. Město Brno, ul. Údolní, severní svah Špilberku“

na základě posouzení z hlediska předpokládaných vlivů na životní prostředí a veřejné zdraví navrhuje, aby příslušný úřad vydal souhlasné stanovisko k posuzované územně plánovací dokumentaci.

**Odůvodnění:** posuzovaná dokumentace v dostatečné míře respektuje cíle stanovené relevantními strategickými dokumenty. Z hlediska životního prostředí a vlivu na veřejné zdraví lze návrhové plochy posuzovaného územního plánu považovat za akceptovatelné.

Vyhodnocení SEA neurčuje žádné plochy ke změně vymezení případně k úpravě nastavených regulativů nebo k jejich vypuštění z návrhu. Všechny připomínky byly uplatněny v průběhu tvorby územního plánu a byly beze zbytku do jeho podoby a znění zapracovány.

Nebyly identifikovány žádné významné negativní vlivy, pro které by bylo vhodné navrhnout případnou plochu k vyjmutí z řešení (upustit od jejího vymezení), případně úprava regulativů ploch. Obvyklým mírně negativním vlivem u návrhových ploch je dotčení chráněných půd ZPF. Ve všech případech je však vliv na ZPF hodnocen jako akceptovatelný bez negativního ovlivnění přístupnosti a organizace zemědělského půdního fondu. Vliv na chráněné bonitní půdy je vzhledem k jejich rozšíření v obvodu zástavby obce nevyhnutelný.

V posuzovaných návrhových plochách nebyly identifikovány kumulativní výrazně negativní vlivy, případně vlivy projevující se ve své synergii, které by vyžadovaly návrh speciálních kompenzačních opatření.

V Tišnově dne 15. 9. 2021

Zpracovatel vyhodnocení:

Ing. Alexandr Mertl - Ekologické inženýrství

Ing. Michal Kovář, Ph.D. (tel.: **731 112 153**)

## **B. Vyhodnocení vlivů změny č. 3 územního plánu na evropsky významné lokality nebo ptačí oblasti, pokud orgán ochrany přírody významný vliv na tato území nevyloučil**

Krajský úřad Jihomoravského kraje, odbor ŽP jako dotčený orgán ochrany přírody příslušný podle zákona č. 114/1992 Sb., (ve znění pozdějších předpisů) ve svém stanovisku k změně ÚPmB B10/16-RP/Z nepožadoval vyhodnocení vlivu na evropsky významných lokalit nebo ptačích oblastí soustavy Natura 2000.

Návrhové plochy hodnocené změny ÚPmB B10/16-RP/Z nezasahuje do evropsky významných lokalit nebo ptačích oblastí soustavy Natura 2000.

## **C. Vyhodnocení vlivů na skutečnosti zjištěné v územně analytických podkladech.**

Kapitola vyhodnocuje vlivy navrhované změny ÚPmB B10/16-RP/Z na skutečnosti zjištěné v územně analytických podkladech. Pro posouzení jsou využity vybrané jevy ÚAP které jsou pro posouzení relevantní a vyskytují se v blízkém okolí posuzovaných ploch.

Požadavek na vyhodnocení vlivů územního plánu na udržitelný rozvoj vyplynul ze stanoviska Krajského úřadu Jihomoravského kraje, Odboru životního prostředí, který konstatoval, že je nutno posoudit Změnu ÚPmB B10/16-RP/Z podle § 10i zákona č. 100/2001 Sb., o posuzování vlivů na životní prostředí a o změně některých souvisejících zákonů (zákon o posuzování vlivů na životní prostředí), ve znění pozdějších předpisů.

Součástí řešení Změny ÚPmB B10/16-RP/Z je proto ve stupni návrhu vyhodnocení vlivů na životní prostředí zpracované, na základě ustanovení § 19 odst. 2 zákona č. 183/2006 Sb., o územním plánování a stavebním řádu (stavební zákon), v rozsahu přílohy stavebního zákona, osobou k tomu oprávněnou podle § 19 zákona o posuzování vlivů na životní prostředí.

Pro „Návrh zadání Změny ÚPmB B10/16-RP/Z“ nepožadoval orgán ochrany přírody jeho posouzení vlivů dle § 45 i zákona č. 114/1992 Sb., o ochraně přírody a krajiny. Toto hodnocení tedy nebylo zpracováno.

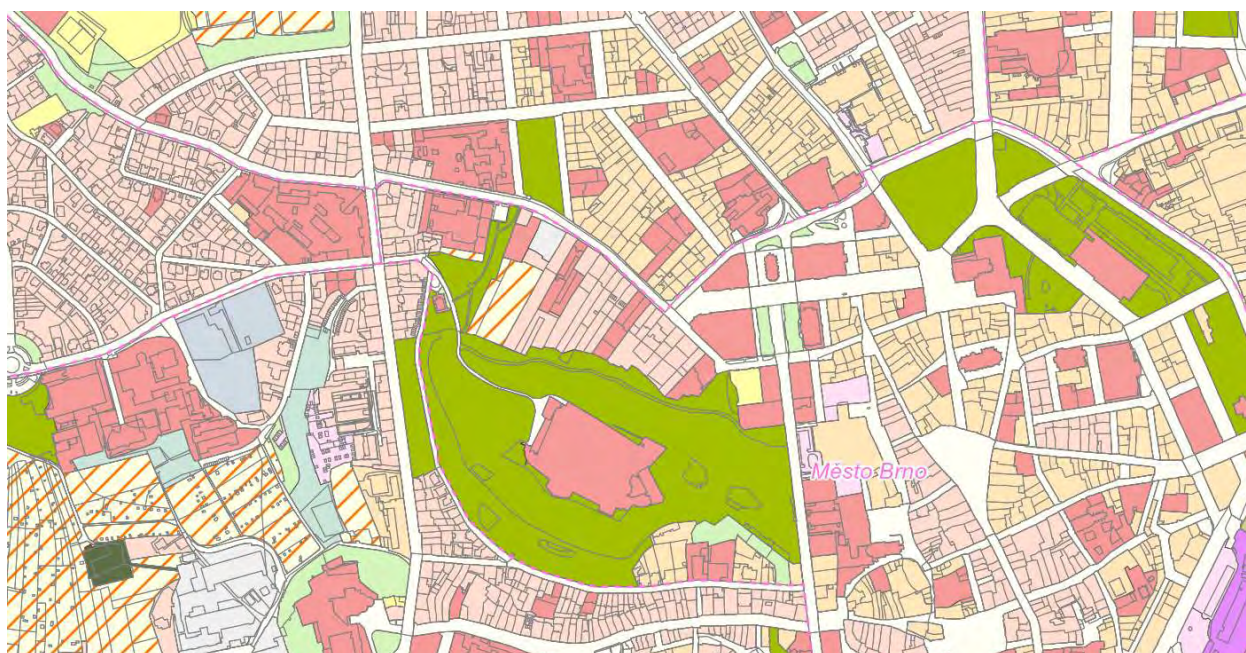
Součástí Změny ÚPmB B10/16-RP/Z je zpracování vyhodnocení vlivů ÚPD na udržitelný rozvoj. Vyhodnocení vlivů je zpracováno v souladu s přílohou č. 5 vyhl. č.500/2006 Sb. o územně analytických podkladech, územně plánovací dokumentaci a způsobu evidence územně plánovací činnosti.

### **Vliv na eliminaci nebo snížení hrozeb a problémů řešeného území**

Na základě pilířů udržitelného rozvoje města Brna a vyhodnocení Podkladů pro rozbor udržitelného rozvoje území, principů udržitelného rozvoje města a lokálního indikátorového hodnotícího systému byl vytvořen přehled problémů formulovaných úkoly řešených územním plánování a tyto úkoly vyhodnoceny z pohledu jejich naplnění posuzovanou změnou územního plánu.



<b>Vybrané úkoly pro územní plánování řešící problémy zastavěného území či snižující identifikované hrozby</b>	<b>Zhodnoce ní</b>
Podpora územních podmínek umožňující polyfunkční využití území. V případech, kde je to vhodné, navrhnout vyšší smíšenost funkcí.	+1,5
Podporovat zvýšení občanské vybavenosti v deficitních místech vybavenosti s vyšší koncentrací obyvatel.	+1,5
Nenavrhnout nové plochy pro nákupní centra.	+2
S využitím principů města krátkých vzdáleností navrhnout město tak, aby se nezvyšovaly, ale naopak omezovaly nároky na přepravu; navrhnout odpovídající dopravní infrastrukturu (všech módů).	+1
S využitím principů města krátkých vzdáleností navrhnout město tak, aby co nejvyšší podíl cest byl v délce ještě realizovatelné cyklistickou dopravou.	0
Nastavit správnou hierarchii komunikací – zatímco na dálnicích, VMO apod. zcela dominuje dopravní funkce, v ulicích a na náměstích by tomu tak být nemělo.	0
Navrhnout město tak, aby mohlo být kvalitně a efektivně obslouženo hromadnou dopravou – vysokou intenzitou využití navrhnout podél tramvajových tratí (a naopak), nenavrhnout vůbec zástavbu tam, kde není možnost zřídit rentabilní linku VHD.	0
Nastavit regulace v území takovým způsobem, který umožní přestavbu nevyužitých ploch v blízkosti centra města na komerční aktivity vyžadující kancelářské prostory při zachování polyfunkčnosti území.	0
Reagovat na vztah principů udržitelného urbanismu a koncepce vysokých škol. Prostřednictvím územních podmínek nastavit větší začlenění vysokoškolských objektů/areálu do struktury města. Riziko odchodu absolventů.	0
Dostatečná nabídka bydlení.	+2
Nastavit takové územní podmínky, které jsou schopny zareagovat na silnou poptávku po bydlení ve městě. Regulativy v území by měly umožnit ve vhodných územích a v přiměřené míře intenzifikaci bytového fondu formu přestaveb a nástaveb.	+2
Omezování extenzivního rozvoje města a zaměření se na rozvoj kompaktního města. Řešení dopadů IAD návrhem záchytných parkovišť P+R v uzlových místech navazující MHD.	+2
Vymezení nezastavitelných území vnitřní krajiny a vymezení přiměřené výměry parků a jiných krajinných prvků v rozvojových plochách.	0
V souvislosti s důsledky klimatické změny je žádoucí plánování v souladu s principy modrozelené infrastruktury.	0



Obr.: ÚAP Brno aktualizace 2020, Výkres využití území

VYUŽITÍ ÚZEMÍ			
	Plochy bydlení		Plochy opuštěné - brownfield
	Plochy smíšené		Plochy lad a nevyužitého území
	Plochy výroby		Plochy zahrádek na ZPF
	Plochy veřejné vybavenosti		Plochy zahrádek na LPF
	Plochy rekreace a sportu		Plochy parků
	Plochy specifického vybavení		Plochy městské zeleně
	Plochy dopravy		Plochy hřišťových

## Vliv na posílení slabých stránek řešeného území a liv na využití silných stránek a příležitostí řešeného území

Vzhledem k rozsahu posuzované změny jejímž předmětem je změna jediné stabilizované plochy stávajícího územního plánu je vliv této změny zcela lokální a uplatňuje se tak pouze v podmínkách území v blízkém okolí této plochy. Bez vlivu je tak v kategoriích širších vztahů a kategorií krajiny. Její vliv území je tak především v kategoriích vnitřního města kategoriích obyvatelstva.

### Prostorové uspořádání města

#### Pozitivní vývojové aspekty jako silné stránky a příležitosti území

- založená kompaktní struktura vnitřního města s vysokou hustotou obyvatel - posuzovaná změna územního plánu přispívá k utváření kompaktní struktury města
- regenerace bytového fondu zejména na sídlištích – zvyšování kvality obytného prostředí - - posuzovaná změna územního plánu zvyšuje kvalitu obytného bydlení
- zvyšující se zájem o kvalitní veřejná prostranství u odborné i laické veřejnosti - posuzovaná změna územního plánu podporuje zvyšující se zájem o kvalitní veřejná prostranství

- zvyšovat hustotu zástavby při využití principů low-rise, high- density - posuzovaná změna územního plánu zvyšuje hustotu zástavby

## Obyvatelstvo

### Pozitivní vývojové aspekty jako silné stránky a příležitosti území

- lokality s kvalitní blokovou obytnou zástavbou v centru a v navazujícím území - posuzovaná změna územního plánu rozvíjí obytnou zástavbu
- pokračující revitalizace obecního bytového fondu a tím zlepšování obytného prostředí - posuzovaná změna územního plánu přispívá k revitalizaci bytového fondu

## Funkční uspořádání města

### Pozitivní vývojové aspekty jako silné stránky a příležitosti území

- zastavěné území města se výrazně nezvětšuje – urbanizovaná území, sídla se podstatně nerozšiřují na úkor nezastavěného území (tj. volné krajiny) - posuzovaná změna územního plánu napomáhá rozvoji zastavěného území čímž snižuje tlak na jeho okolí
- zvyšování smíšenosti ploch za účelem vzniku polyfunkčních území - posuzovaná změna územního plánu napomáhá vzniku polyfunkčních území

### Vliv na stav a vývoj hodnot řešeného území

- Vliv na hodnoty chráněné městskou památkovou rezervací - posuzovaná změna územního plánu respektuje městskou památkovou rezervaci
- Vliv na kulturní památky, nemocité kulturní památky a národní kulturní památky - posuzovaná změna územního plánu neohrožuje kulturní památky, nemocité kulturní památky a národní kulturní památky
- Vliv na památky světového dědictví - posuzovaná změna územního plánu neovlivňuje památky světového dědictví
- Vliv na území s archeologickými nálezy I a II kategorie - posuzovaná změna územního plánu neohrozí UAN, součástí naplnění plochy realizací budou archeologické průzkumy
- Ovlivnění hodnotné urbanistické struktury zástavby - posuzovaná změna územního plánu doplňuje urbanistickou strukturu okolí
- Ovlivnění urbanistických hodnot oblasti širšího centra - posuzovaná změna územního plánu doplňuje urbanistickou strukturu okolí širšího centra

- Vliv na veřejná prostranství - posuzovaná změna územního plánu nemá negativní vliv na veřejná prostranství

**D. Případné vyhodnocení vlivů na jiné skutečnosti ovlivněné navrženým řešením, avšak nepodchycené v územně analytických podkladech, například skutečnosti zjištěné v doplňujících průzkumech a rozborech.**

Posuzovaná změna územního plánu další skutečnosti oproti územně analytickým podkladům neřešila.

**E. Vyhodnocení přínosu územního plánu k naplnění priorit územního plánování pro zajištění udržitelného rozvoje území obsažených v politice územního rozvoje nebo v zásadách územního rozvoje.**

Vzhledem k průběžné spolupráci a aktivnímu přístupu zpracovatele vyhodnocení vlivu na trvale udržitelný rozvoj území a SEA se zpracovatelem změny ÚPmB B10/16-RP/Z, jsou plochy vymezované územním plánem a jejich hodnocení, včetně hodnocení diponibilních podkladových dokumentací (ZÚR, PÚR, ÚAP) výsledkem průběžného konsenzu a předběžných posouzení uvažovaných ploch a koncepcí řešení.

Procesem ex ante, tak bylo zabráněno, aby se do výsledné hodnocené podoby návrhových ploch dostávaly takové, jejichž výrazněji negativní vlivy by mohly být důsledkem nedoporučení takových ploch zpracovatelem SEA k akceptování v územním plánu.

Na základě výše uvedeného je zřejmé, že předkládaná kapitola koresponduje s vyhodnocením souladu změny ÚPmB B10/16-RP/Z s politikou územního rozvoje a se zásadami územního.

**1.1.7. Soulad návrhu územního plánu s Politikou územního rozvoje ČR**

Politika územního rozvoje ČR je celostátní nástroj územního plánování, který slouží zejména pro koordinaci územního rozvoje na celostátní úrovni a pro koordinaci územně plánovací činnosti krajů a současně jako zdroj důležitých argumentů při prosazování zájmů ČR v rámci územního rozvoje Evropské unie. Určuje požadavky na konkretizaci úkolů územního plánování v republikových, mezinárodních, nadregionálních a přeshraničních souvislostech, určuje strategii a základní podmínky pro naplňování těchto úkolů a stanovuje republikové priority územního plánování pro zajištění udržitelného rozvoje území.

Politika územního rozvoje České republiky (dále jen PÚR ČR) byla schválena vládou České republiky usnesením č. 929/2009 ze dne 20. 7. 2009. Dne 15. 4. 2015 byla usnesením vlády České republiky č. 276

schválena její Aktualizace č. 1. Dne 2. 9. 2019 byly schváleny Aktualizace č. 2 a 3 PÚR ČR (tyto se netýkají řešeného území). Dne 17. srpna 2020 byla schválena Aktualizace č. 5 usnesením vlády č. 833.

Město Brno je dle Politiky územního rozvoje České republiky součástí Metropolitní rozvojové oblasti Brno (OB3) s navazujícími rozvojovými osami OS5, OS9, OS10.

Z PÚR přímo nevyplývají požadavky na územní vymezení změny či jiné požadavky na řešení návrhu předkládané změny.

Návrh řešené změny napomáhá k naplnění Republikových priorit územního plánování pro zajištění udržitelného rozvoje území PÚR, a to zejména v návaznosti na odstavec (14) Republikových priorit územního plánování PÚR: ve veřejném zájmu chrání a rozvíjí přírodní, civilizační a kulturní hodnoty území, včetně urbanistického, architektonického a archeologického dědictví, zachovává ráz jedinečné urbanistické struktury území.

Navrhovaná změna prověřuje možnost změny funkční plochy pro veřejnou vybavenost - všeobecný veřejný účel (O) částečně na plochu jádrovou, tj. smíšenou plochu centrálního charakteru (SJ) a částečně na plochu všeobecného bydlení (BO) a možnost změny funkční plochy jádrové, tj. smíšené plochy centrálního charakteru na plochu všeobecného bydlení (BO), za účelem uvedení do vzájemného souladu ÚPmB a RP MPR Brno dle změny RP MPR 27/16/Lok5/Z, která spočívá v prověření možnosti zrušení vymezení tzv. režimu řízené výstavby a návrhu funkčního využití a prostorového uspořádání území, a souvisejících dílčí změn RP MPR Brno RP 6/16/Z, která prověřuje možnost stabilizace stávajícího objektu Údolní 35, a RP 22/16/Z, která prověřuje možnost stabilizace stávajících objektů Údolní 35a a Údolní 37.

#### **Přehled vybraných cílů**

- (14) Územní plán vymezením ploch s rozdílným způsobem využití a návrhem podmínek využití území chrání přírodní, civilizační a kulturní hodnoty území, včetně urbanistického, architektonického a archeologického dědictví.
- (16) V návrhu územního plánu je upřednostněno komplexní řešení – nová zástavba je navrhována pouze v lokalitách navazujících na současné zastavěné území, v souladu s požadavky obce.
- (17) Územní plán umožňuje v nevyužitých částech či objektech ploch výroby rozvoj podnikatelských aktivit. Některé podnikatelské aktivity, zejména služby lze umísťovat i do dalších ploch s rozdílným způsobem využití.
- (18) Pro zájemce o bydlení v obci je v územním plánu navrženo dostatek nových ploch k výstavbě rodinných domů.
- (20) Územní plán respektuje chráněné přírodní lokality a navrhuje místní územní systém ekologické stability. Rozvojové stavební záměry tyto hodnoty neovlivňují.

***Celkově je možné zhodnotit, že je navrhované řešení v souladu s Politikou územního rozvoje ČR. Změna územního plánu v dostatečné míře respektuje požadavky obecných republikových priorit územního plánování pro zajištění udržitelného rozvoje území.***

### **1.1.8. Soulad návrhu územního plánu s územně plánovací dokumentací vydanou krajem**

Pro Jihomoravský kraj byly zpracovány Zásady územního rozvoje, které vydalo Zastupitelstvo Jihomoravského kraje ve znění Aktualizací č. 1 a 2, dne 17. 9. 2020 (dále jen ZÚR JMK).

ZÚR JMK stanovují základní požadavky na účelné a hospodárné uspořádání území, určují priority územního plánování kraje pro zajištění udržitelného rozvoje území a zpřesňují nebo vymezují rozvojové oblasti a osy a specifické oblasti republikového a nadmístního významu. Dále ZÚR JMK zpřesňují plochy a koridory vymezené v Politice územního rozvoje ČR a navrhují plochy a koridory nadmístního významu včetně ploch a koridorů veřejné infrastruktury, a územních rezerv a stanoví požadavky na jejich využití. ZÚR JMK rovněž definují plochy a koridory pro veřejně prospěšné stavby.

ZÚR JMK zpřesnily vymezení Metropolitní rozvojové oblasti Brno (OB3) a stanovily v souladu s PÚR návrhové nadmístní plochy a koridory nezbytné pro zajištění udržitelného rozvoje celé oblasti. Řešená plocha leží v Brně a je tedy součástí Metropolitní rozvojové oblasti Brno.

Návrh řešené změny je v souladu s požadavky na uspořádání a využití území stanovenými v kapitole B. V odstavci (26) je požadováno pod bodem d) směřovat rozvoje bydlení do center osídlení a sídel s odpovídající veřejnou infrastrukturou.

Vymezené nadmístní návrhové plochy a koridory ZÚR JMK, které se dotýkají Metropolitní rozvojové oblasti Brno, jsou vedeny mimo území řešené touto změnou. Zároveň tato změna žádným způsobem neovlivní funkčnost navrhovaných prvků (viz výřez výkresu I.2 Výkres ploch a koridorů nadmístního významu včetně ÚSES).

#### **Přehled relevantních priorit územního plánování stanovené ZÚR JMK, které se jí dotýkají:**

(4) Nástroji územního plánování vytvářet podmínky k řešení územních dopadů různých forem urbanizace (zejména v území metropolitní rozvojové oblasti Brno), v koordinaci s obyvateli a dalšími uživateli hledat vyvážená řešení zohledňující ochranu přírody, hospodářský rozvoj i životní úroveň obyvatel.

(5) Nástroji územního plánování vytvářet podmínky k podpoře principu integrovaného rozvoje území, zejména měst a obcí (představujícího objektivní a komplexní posuzování a následné koordinování prostorových, odvětvových a časových hledisek).

(11) Vytvářet územní podmínky pro zajištění a podporu optimalizované obslužnosti občanským vybavením všech částí kraje. U zastavitelných ploch pro bydlení dbát zvláště na dostatečnou kapacitu občanského vybavení i v souvislosti s širšími vazbami v území.

(14) Podporovat péči o přírodní, kulturní a civilizační hodnoty kraje, které vytvářejí charakteristické znaky území, přispívají k jeho identifikaci a posilují vztah obyvatelstva k území kraje.

(16) Podporovat stabilizaci a rozvoj hospodářských funkcí a sociální soudržnosti v území kraje. Zvláště v metropolitní rozvojové oblasti Brno a rozvojových osách vymezených podle politiky územního

rozvoje a v rozvojových oblastech a rozvojových osách nadmístního významu usilovat o koordinaci ekonomických, sociálních a environmentálních požadavků na uspořádání území. Dbát zvláště na:

- a) vytváření územních podmínek pro zabezpečení kvality života obyvatel a obytného prostředí, s cílem podpořit zajištění sídel potřebnou veřejnou infrastrukturou, podpořit příznivá urbanistická a architektonická řešení, zajistit dostatečná zastoupení veřejné zeleně a zachování prostupnosti krajiny;
- b) vytváření územních podmínek pro přednostní využití ploch a objektů vhodných k podnikání v zastavěném území, s cílem podpořit rekonstrukce a přestavby nevyužívaných objektů a areálů před výstavbou ve volné krajině;
- c) vytváření územních podmínek pro zachování a zhodnocení stávající zástavby před demolicemi či rozsáhlými asanacemi;
- d) vytváření územních podmínek pro rozvoj aktivit rekreace, cestovního ruchu, turistiky a lázeňství na území kraje, s cílem zabezpečit potřeby jejich rozvoje v souladu s podmínkami v dotčeném území a s využitím kulturního potenciálu území při zachování a rozvoji jeho kulturních hodnot.

***Celkově je možné zhodnotit, že Zásady územního rozvoje Jihomoravského kraje jsou v částech, které se týkají řešeného území, jsou v dostatečné míře zohledněny a respektovány.***



## F. Vyhodnocení vlivů na udržitelný rozvoj území - shrnutí.

Vyhodnocení vlivů územního plánu na zlepšování územních podmínek pro příznivé životní prostředí, pro hospodářský rozvoj a pro soudržnost společenství obyvatel území a jejich soulad.

Souhrnné vyhodnocení vlivu ÚP na udržitelný rozvoj území bylo zpracováno na podkladě ÚAP Brno 2020. Znaménko + vyjadřuje dobrý stav, znaménko – špatný stav. Hodnoceno s přihlédnutím k celkové koncepci územního plánu.

### Územní podmínky pro příznivé životní prostředí - **Environmentální pilíř:**

- + Snížování zátěže životního prostředí, biodiverzitu, rozvojem vnitřního zastavěného území čímž se snižuje tlak na rozvoj zástavby v nezastavěném okolí města
- + Nedochozí k záboru zemědělského půdního fondu a pupfl.

### Územní podmínky pro hospodářský rozvoj - **Hospodářský pilíř:**

- + příspěvek k alokaci socioekonomických zdrojů města

### Územní podmínky pro soudržnost společenství obyvatel území - **Sociální pilíř:**

- + Návrh dostatečného množství ploch pro rozvoj bytového fondu

## SHRNUTÍ

Změna ÚPmB B10/16-RP/Z vytváří předpoklady k zabezpečení souladu všech přírodních, civilizačních a kulturních hodnot v území zejména se zřetelem na péči o životní prostředí a ochranu jeho hlavních složek – půdy, vody a ovzduší.